



**Детство
без жестокости и насилия**



Ребёнок должен быть защищён от всех форм небрежного отношения, жестокости и эксплуатации.

(Принцип 9 Декларации прав ребёнка.)

Жестокое обращение с детьми
– действия (или бездействие)
родителей, воспитателей и
других лиц, наносящее ущерб
физическому или
психическому здоровью
ребёнка.





Жестокое обращение включает в себя и физическое и сексуальное насилие, и физическое пренебрежение, и недостаток внимания, и эмоциональное неправильное обращение, и покушение на половую неприкосновенность, а также морально-юридическое неправильное обращение

НАСИЛИЕ – любая форма
взаимоотношений, направленная
на установление или удержание
контроля силой над другим
человеком



Формы насилия над детьми:

1. Физическое
2. Сексуальное
3. Психическое (эмоционально-неправильное обращение)
4. Отсутствие заботы (пренебрежение основными потребностями ребёнка)



Физическое насилие – действия
(бездействия) со стороны
родителей или других взрослых, в
результате которых физическое и
умственное здоровье ребёнка
нарушается или находится под
угрозой повреждения



Влияние физического насилия на ребёнка:

1. Поведенческие и психологические индикаторы:

- Задержка развития, малоподвижность
- Дети могут становиться агрессивными, тревожными
- Могут быть необычайно стеснительными, нелюбопытными, избегать сверстников
- Бояться взрослых и играют только с маленькими детьми, а не ровесниками
- Страх физического контакта, боязнь идти домой
- Тревога, когда плачут другие дети, тики, раскачивание



2. Признаки физического насилия над ребёнком:

- **Раны и синяки** (разные по времени и возникновению, в разных частях тела одновременно, непонятного происхождения, имеют особую форму предмета, например, форму пряжки ремня, ладони)
- **Ожоги** (топография ожогов различна, но чаще они расположены на стопах, кистях, груди, голове. Как правило, это контактные ожоги горячими металлическими предметами и сигаретами)
- **Укусы** (следы от человеческого укуса характеризуются ранами, расположенными по контуру зубной арки, типично наличие кровоподтёков)
- **Синдром тряски ребёнка** (возникает, когда взрослый, схватив ребёнка за плечи, сильно трясёт его взад и вперёд, при этом сила воздействия на кровеносные сосуды мозга такова, что могут произойти кровоизлияния в мозг или ушиб мозга, у ребёнка наблюдается кровоизлияния в глазах, тошнота, рвота, потеря сознания)





Сексуальное насилие – любой контакт или взаимодействие, в котором ребёнок сексуально стимулируется или используется для сексуальной стимуляции



Влияние на ребёнка:

- Ребёнок обнаруживает странные (причудливые), слишком сложные или необычные познания или действия
- Может сексуально приставать к детям, подросткам, взрослым
- Может жаловаться на зуд, воспаление, боль в области гениталий
- Может жаловаться на физическое нездоровье



Психическое насилие-

эмоционально неправильное обращение с детьми: обвинения, оскорбления, угрозы в адрес ребёнка (брань, крики, внушение чувства страха)



Виды психического насилия:

- Принижение его успехов, пренебрежительное, грубое обращение, унижающее его достоинство
- Отвержение ребёнка, подавление всякой воли ребёнка
- Длительное лишение ребёнка любви, нежности, заботы
- Принуждение к одиночеству
- Совершение в присутствии ребёнка насилия по отношению к супругу или другим детям
- Причинение боли домашним животным с целью запугать ребёнка





Влияние на ребёнка:

- Задержка в физическом, речевом развитии, задержка роста
- Импульсивность, взрывчатость, вредные привычки, злость
- Попытки совершения самоубийства, потеря смысла жизни, цели в жизни (у подростков)
- Уступчивость, податливость
- Депрессии, печаль, беспомощность, безнадёжность



Отсутствие заботы
(пренебрежение основными
потребностями ребёнка),
невнимание к основным
нуждам ребёнка в пище,
одежде, медицинском
обслуживании, присмотре.





Влияние на ребёнка:

- Не растёт, не набирает веса или теряет в весе
- Ребёнок брошен, находится без присмотра, не имеет подходящей одежды, жилища
- Нет прививок, нуждается в услугах врача, запущенное состояние детей (педикулёз, дистрофия)
- Не ходит в школу, прогуливает школу
- Устаёт, апатичен, имеет отклонения в поведении

Не всегда эти признаки очевидны. Но, однако, существуют явные признаки, которые требуют немедленного информирования правоохранительных органов

- Следы побоев, истязаний, физического насилия
- Следы сексуального насилия
- Запущенное состояние детей
- Отсутствие нормальных условий проживания



- Антисанитарное состояние жилья
- Систематическое пьянство родителей, драки в присутствии ребёнка, лишение его сна, ребёнка выгоняют из дома

Если Вы знаете об этих фактах, не оставайтесь равнодушными. Вы можете позвонить в любое отделение полиции и оставить сообщение, этим Вы, возможно, спасёте жизнь ребёнку.



Причины жестокого обращения:

- Алкоголизм и наркомания в семье
- Депрессии, отчаяние и безысходность ситуации, которые переживают взрослые члены семьи

Жестокое обращение в семьях – проявление тех проблем, которые имеются в семье. Часто родители видят причину усугубления своего положения в ребёнке.



Виды ответственности лиц, допускающих жестокое обращение:

- **Административная ответственность** – в соответствии с Кодексом РФ об административных правонарушениях (**ст. 5.35**)
- **Уголовная ответственность**- все виды физического и сексуального насилия над детьми, а также по ряду статей за психическое насилие. (ст. 111, ст. 112, ст. 113, ст. 115, ст.116, ст. 110 УК РФ)
- **Гражданско-правовая ответственность** – жестокое обращение с ребёнком может послужить основанием для привлечения родителей (лиц их заменяющих) к ответственности в соответствии с Семейным кодексом РФ. (ст.69 – лишение родительских прав, ст. 73 – ограничение родительских прав, ст. 77 –отобрание ребёнка при угрозе жизни)
- **Дисциплинарной ответственности** могут быть подвергнуты должностные лица, в чьи обязанности входит обеспечение воспитания, оставившие факты жестокого обращения с детьми без внимания.





Уважаемые педагоги
помните слова В.А. Сухомлинского:

«Трудный ребёнок – это дитя пороков родителей, зла семейной жизни. Это цветок, расцветающий в атмосфере бессердечия, неправды, обмана, праздности, презрения к людям, пренебрежения своим общественным делом. Это дитя нравственной неподготовленности родителей к рождению и воспитанию своих детей»

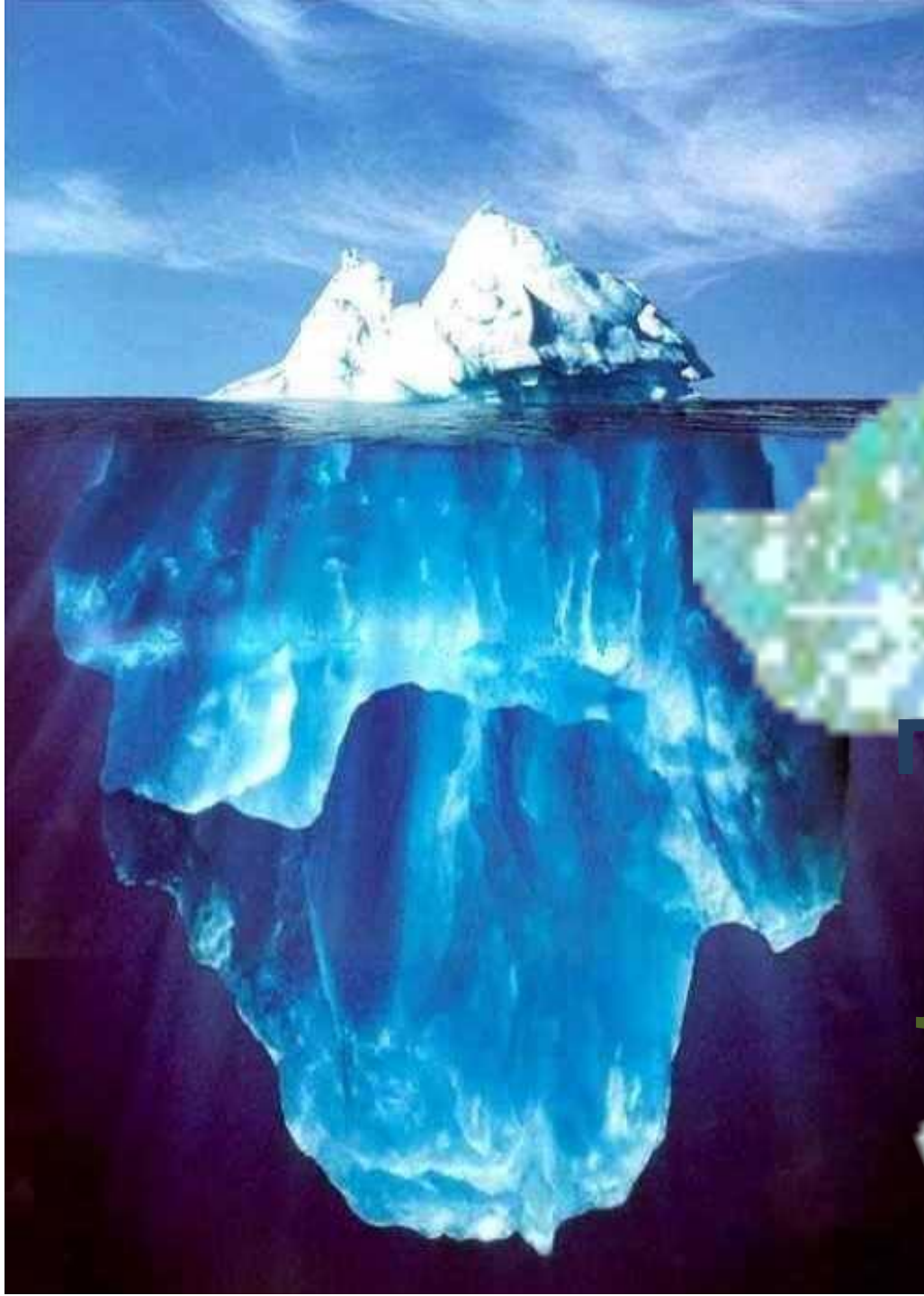


«Не бойся, пожалуйста, доктора Льва! Он в горло зверюшке заглянет сперва
И выпишет срочно рецепт для больного: «Таблетки, микстура и тёплое слово,
Компресс, полоскание и доброе слово, Горчичники, банки и нежное слово, -
Ни капли холодного, острого, злого!


Без доброго слова, без тёплого слова, Без нежного слова – не лечат больного!»

Юнна Мориц





**Выявленные
случаи
насилия над
детьми и
пренебрежения
их нуждами –
лишь вершина
айсберга**

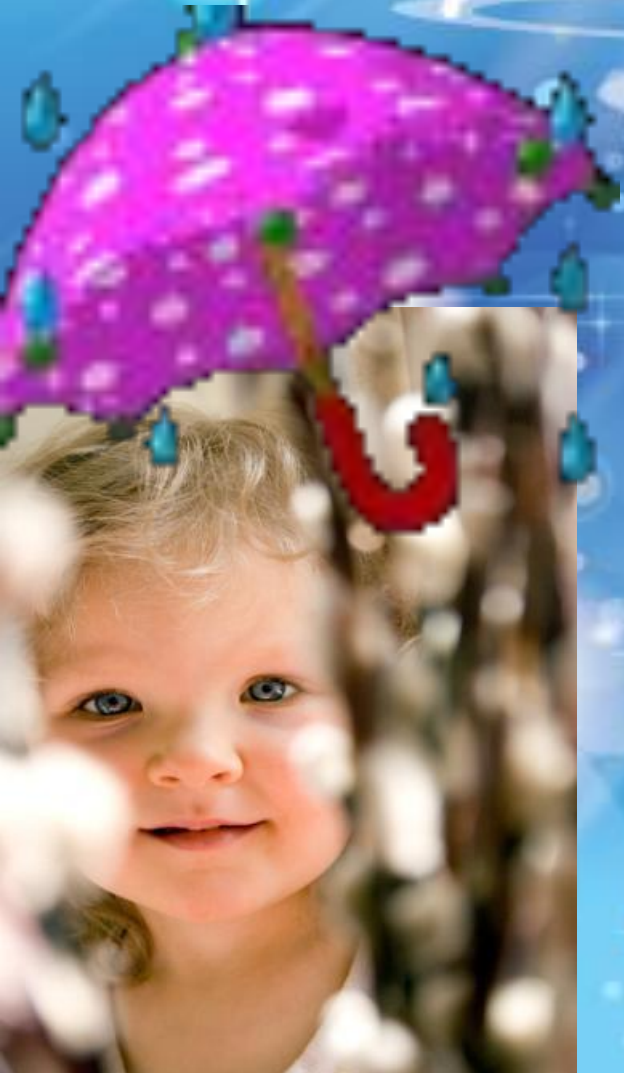


**«Школа без
жестокости**

**и
насилия
»**

Психологически безопасной образовательной средой

можно считать такую среду, в которой большинство участников имеют положительное отношение к ней, высокий уровень удовлетворенности характеристиками образовательной среды и защищенности от психологического насилия во взаимодействии





Факторы риска психологической безопасности



педагогическая тактика, провоцирующая возникновение стресса у детей;
интенсификация учебного процесса;
несоответствие методик и технологий обучения возрастным и функциональным возможностям школьников;
нерациональная организация учебной деятельности;
функциональная неграмотность педагога в вопросах охраны и укрепления здоровья;
отсутствие системы работы по формированию понимания ценности здоровья и здорового образа жизни, в том числе по профилактике вредных привычек, по половому воспитанию и сексуальному просвещению и т. п.

Факторы угрозы психологической безопасности в образовательном пространстве

- Неквалифицированные специалисты;
- неблагоприятный психологический климат в классе (взаимодействие учащихся и учителя);
- психологическое насилие (критика в адрес личности, унижение, конфликты);
- терроризм или осознание его вероятности;
- аварийное состояние помещений;
- разного рода перегрузки ребенка (неадекватность требований, эмоциональные, умственные, физические перегрузки)
- нежелание родителей взаимодействовать с педагогами;

+

**нестабильность образовательной системы,
напряженность в педагогической среде**





Важнейший психологический эффект любой ситуации насилия - синдром посттравматического стресса, проявляющийся спектром таких симптомов как: навязчивые воспоминания и сны; повышенная тревожность; скрытность и стремление к одиночеству; эмоциональность; склонность к депрессии и употреблению наркотических средств; немотивированная жестокость, агрессивность и аутоагрессивность; суицидальные тенденции.





Насилие

В

школе



Агрессор

- на уроке постоянно привлекает к себе внимание, вступает в пререкания при получении отрицательной отметки, вспыльчив и груб;
- манипулирует кругом друзей и знакомых, многие дети его боятся или заискивают перед ним;
- может лгать или жульничать, чтобы избежать ответственности за свои действия;
- на его поведение поступают жалобы как от детей, так и взрослых;
- не может обуздать свой нрав, так, как это умеют делать его ровесники;
- прогуливает школу, часто бывает в компании сверстников из других школ, районов;
- входит в состав небольшой девиантной группы, терроризирующей класс или школу;
- спекулирует на непонимании, враждебном социуме, избегает общественнополезной деятельности, поскольку это может быть истолковано как признак слабости.



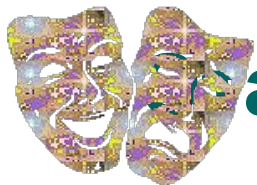
Аутсайдер

- его школьные принадлежности (учебники, тетради, личные вещи) часто бывают разбросаны по классу, или спрятаны;
- на уроках ведет себя скрытно, боязливо, когда отвечает, в классе начинают распространяться шум, помехи, комментарии;
- во время перемены, в столовой, держится в стороне от других школьников, скрывается, убегает от сверстников и старших школьников, старается находиться недалеко от учителей, взрослых;
- его оскорбляют, дразнят, дают обидные прозвища, на агрессивные действия со стороны других детей он реагирует глупой улыбкой, старается отшутиться, убежать, плачет;
- как правило, потенциальными жертвами агрессии являются физически слабые, неспортивные юноши, девочки, которые одеваются беднее своих сверстниц;
- хорошо ладит с учителями и плохо со сверстниками;
- опаздывает к началу занятий или поздно покидает школу;
- во время групповых игр, занятий, его игнорируют или выбирают последним.



Последствия насилия

- задержка в физическом, речевом развитии, задержка роста (у дошкольников и младших школьников);
- импульсивность, взрывчатость, вредные привычки (сосание пальцев, вырывание волос), злость;
- попытки совершения самоубийства, потеря смысла жизни, цели в жизни (у подростков);
- уступчивость, податливость;
- ночные кошмары, нарушения сна, страхи темноты, боязнь людей, их гнева;
- депрессии, печаль, беспомощность, безнадежность, заторможенность.



Шапы профилактики насилия в школе

Этап 1. Признать что проблема существует.

- Участники образовательного процесса (педагоги, администрация школы, ученики и их родители) должны честно признать что проблема существует;
- Создание инициативной группы в ОУ с активным участием педагога – психолога и социального педагога;

Этап 2. Определить масштаб бедствия.

Проведение мониторинга среди участников образовательного процесса (педагоги, администрация школы, ученики и их родители);

(в октябре 2014 года проведено исследование детей и родителей по программе Нет насилию!. С результатами можете ознакомиться на сайте школы.)

Этап 3. Разработка профилактических мероприятий.

- создание атмосферы нетерпимости к любому акту насилия в школе;
- Организация наблюдения за холлами, комнатами отдыха, столовыми;
- Создание психологических групп поддержки для пострадавших и групп для работы с агрессорами;

Этап 4. Оказание индивидуальной социально - психологической помощи.



Спасибо за внимание

