

Природные зоны России

**Выполнила: студентка БГПУ
им. М. Акмуллы,
ЕГФ, ПО_ГЭ-41-17
Ахтямова З. Р.**

Изучение разных природных зон было начато натуралистом и путешественником А. Гумбольдтом в 1807 году

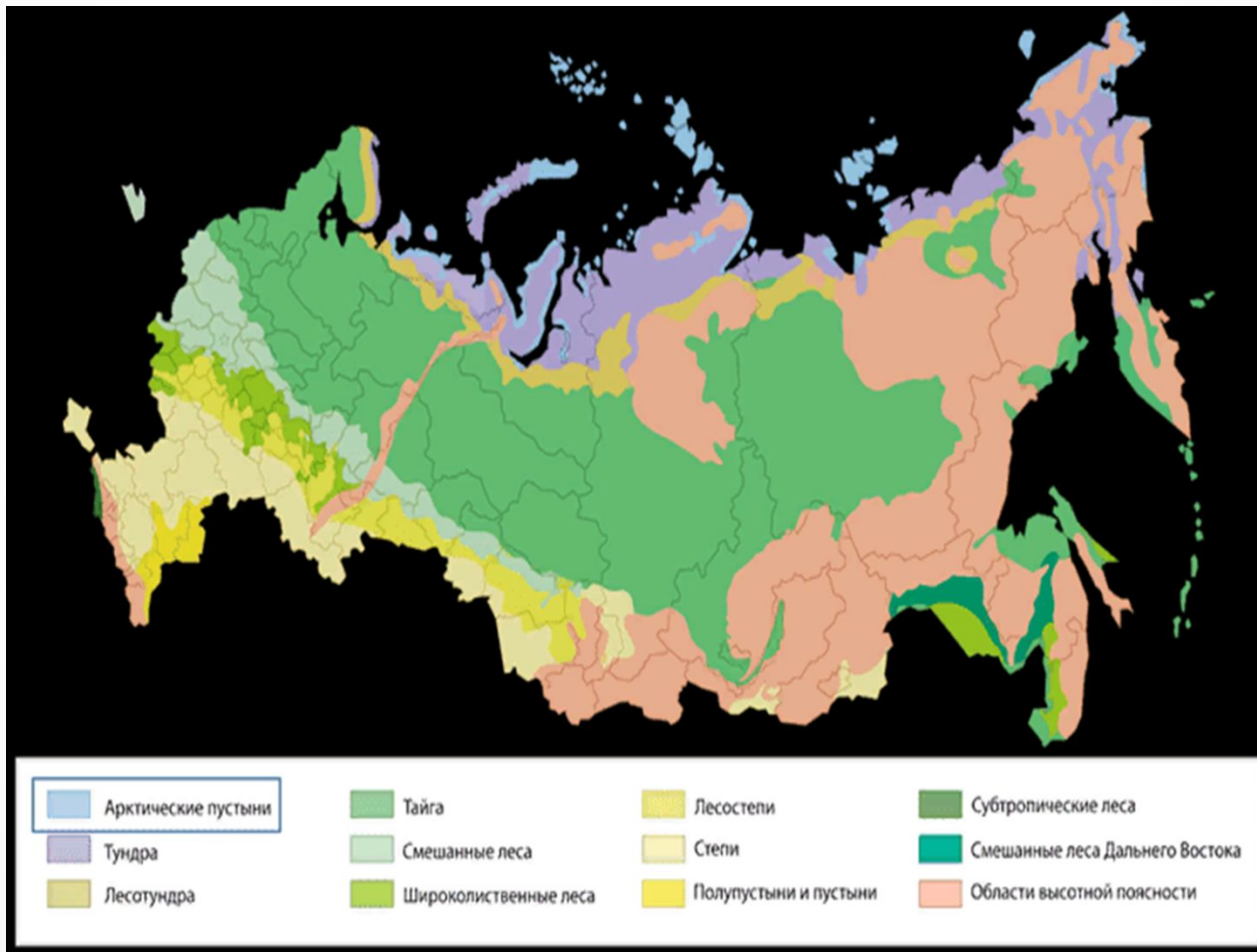
Природная зона (греч ζώνη — «пояс»), *физико-географическая зона* — часть географической оболочки Земли и географического пояса, имеющая характерные составляющие её природные компоненты и процессы. Это — климат, рельеф, гидрологические и геохимические условия, а также почвы, растительность и животный мир. Климатические условия (температура, увлажнение, цикличность их изменений) являются определяющими факторами.

Природные зоны названы по присущему им типу растительности — их наиболее яркой географической особенностью. Зоны закономерно сменяются от экватора к полюсам и от океанов вглубь континентов

Природная зона – это крупный ПК, обладающий общностью температурных условий и увлажнения, почв, растительного и животного мира.



Карта природных зон России



Арктическая пустыня



Это самая северная из природных зон, характеризуется арктическим климатом. Пространства покрыты ледниками, щебнем и обломками камней. Почвы арктические и тундрово – глеевые, маломощные



Фауна преимущественно морская: морж, тюлень, летом есть птичьи базары. Наземная фауна бедна: песец, белый медведь, лемминг, северный олень.



Арктическая пустыня практически лишена растительности: нет кустарников, состоит из осоки, некоторых злаков, лишайники и мхи не образуют сплошного покрова.

Тундра



Эта зона расположена вдоль побережья морей Северного Ледовитого океана. Тундра — зона холода, сильных ветров, полярной ночи и полярного дня. Здесь короткое и холодное лето, продолжительная и суровая зима, малое количество осадков (в среднем 200-500 мм в год). Морозы в тундре длятся от полугода до восьми-девяти месяцев, температура в азиатской тундре достигает иногда — 52°C.

Тундра — безлесная зона с низким и не всегда сплошным растительным покровом. Основу его образуют мхи и лишайники, на фоне которых развиваются низкорослые цветковые растения — травы, кустарнички и кустарники.

Типичные обитатели тундры — северные олени, лисицы, снежные бараны, волки, лемминги и зайцы-русаки. Птиц немного: белокрылая ржанка, краснозобый конёк, зуёк, пуночка и белая куропатка.

Лесотундра

Зона лесотундры протянулась узкой полосой (20—200 км) вдоль южной границы тундры от Кольского полуострова до Колымы. Находится в пределах субарктического климатического пояса. От тундры отличается, прежде всего, характером растительности — в лесотундре произрастают низкорослая берёза, лиственница и ель. Значительные площади занимают торфяные болота. На юге лесотундра постепенно переходит в таёжный лес.



Тайга

Тайга — самая большая по площади ландшафтная зона России. Её ширина в Европейской части достигает 800 километров, а в Западной и Восточной Сибири — 2150 километров. Таёжные зоны России стали формироваться ещё до наступления ледников.



Представители фауны тайги: белка, бурый медведь, рысь, волк, рябчик, глухари, лесная куница, благородный олень и др.

В тайге произрастают преимущественно хвойные деревья: ель, кедр, сосна, лиственница, пихта. Тайге свойственно однообразие травяно-кустарникового яруса и мохового покрова, здесь можно встретить можжевельник, жимолость, кислицу, грушанку.

Смешанные леса



Смешанные леса образованы хвойными и лиственными породами деревьев. Они отличаются не только большим разнообразием растений и животных, но и устойчивостью к воздействиям на природную среду. Среди различных по составу смешанных лесов, хвойно-мелколиственные — это промежуточные леса в процессе формирования хвойного леса, а наиболее устойчивыми являются хвойно-широколиственные леса. В них хорошо заметна ярусность, то есть изменение состава растительности по высотам. Древесный ярус чаще бывает один, но иногда самый верхний ярус занимают высокие сосны, а второй древесный ярус представляют дубы и липы.

Широколиственные леса

Широколиственные леса расположены южнее смешанных. Они состоят в основном теплолюбивых деревьев с широкими, крупными листьями - из дуба, клена, липы, бука. Зима в смешанных и широколиственных лесах гораздо мягче, чем в тайге. Многолетней мерзлоты здесь нет.



Лесостепь

- Зона лесостепи является, как и следует из названия, переходной между лесной зоной и степью; тянется почти непрерывной полосой через Восточно-Европейскую равнину, юг Урала и Западную Сибирь до Алтая. Леса с преобладанием дуба и липы (а также клёна и вяза в Заволжье) в Европейской части страны и с преобладанием берёзы и осины в Азиатской части (в Западной Сибири называемые колками) чередуются со степными участками, всё более расширяющимися к югу, где лесостепь постепенно переходит в степь.

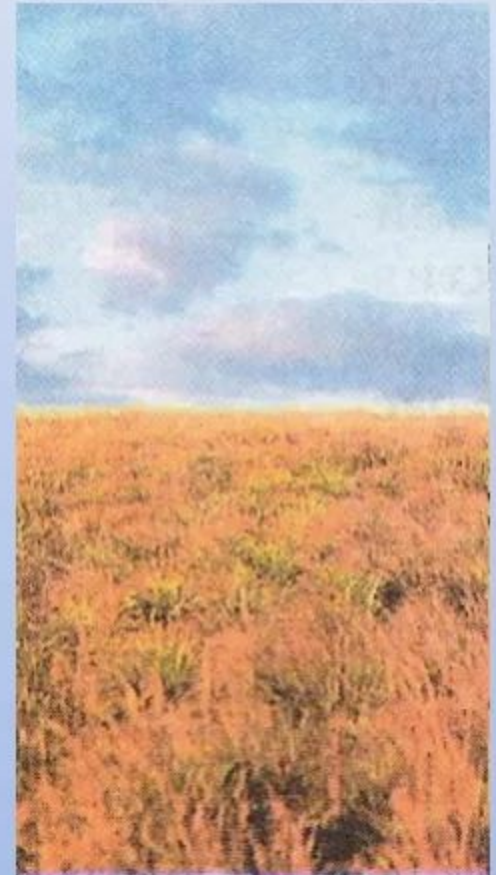


Степь

В России она занимает южные районы Восточно-Европейской равнины и Западной Сибири. На востоке степи простираются до предгорий Алтая.

Характерная черта степной зоны — безлесье. До распашки степных территорий всюду господствовала травянистая растительность с преобладанием дерновинных злаков — ковыля, типчака, тонконога, степного овса и мятлика. Разнотравно-злаковые степи занимали северные районы зоны. При движении к югу в связи с увеличением сухости климата они сменялись ковыльно-типчаковыми.

В степях повсеместно обитают грызуны (суслики, сурки, хомяки, слепыши, полевые мыши). Ими питаются разнообразные хищники: хорьки, лисицы, ласки. Из птиц встречаются в степях орлы, жаворонки, журавль-красавка.



Зона полупустынь.

- Зона полупустынь находится в Прикаспии. Она имеет сухой резко континентальный климат. Летом средние температуры июля поднимаются до $+23...+25^{\circ}\text{C}$, а в январе опускаются до $-10...-15^{\circ}\text{C}$. Годовая сумма осадков не превышает 250 мм в год. Зимняя погода крайне неустойчива — часто бывают сильные ветры и температура может опускаться до -40°C . Морозы могут внезапно смениться оттепелями, сопровождаемыми гололедом или (при дальнейшем понижении температуры) гололедицей. При этом гибнет много овец, так как они не могут достать траву из-под ледяной корки.

Зона пустыни

Пустыня - зона с равнинной поверхностью, песчаными барханами или глинистыми и каменистыми поверхностями. В России пустыни есть на востоке Калмыкии и на юге Астраханской области.



Субтропические леса

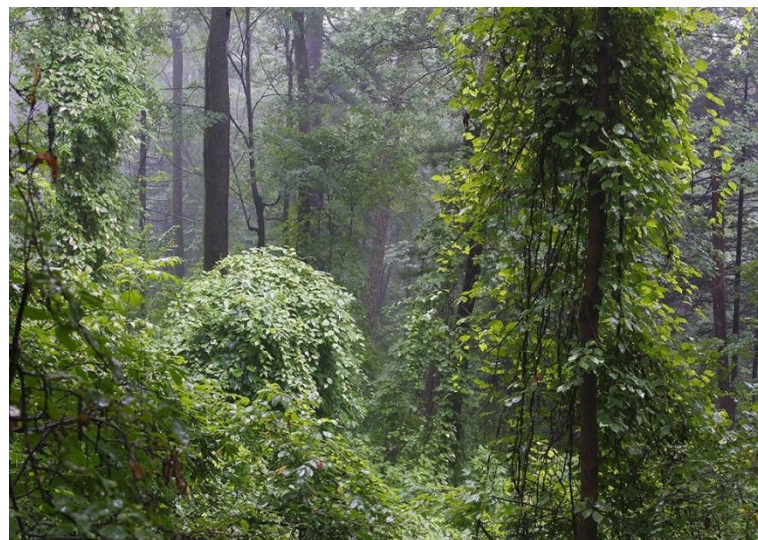
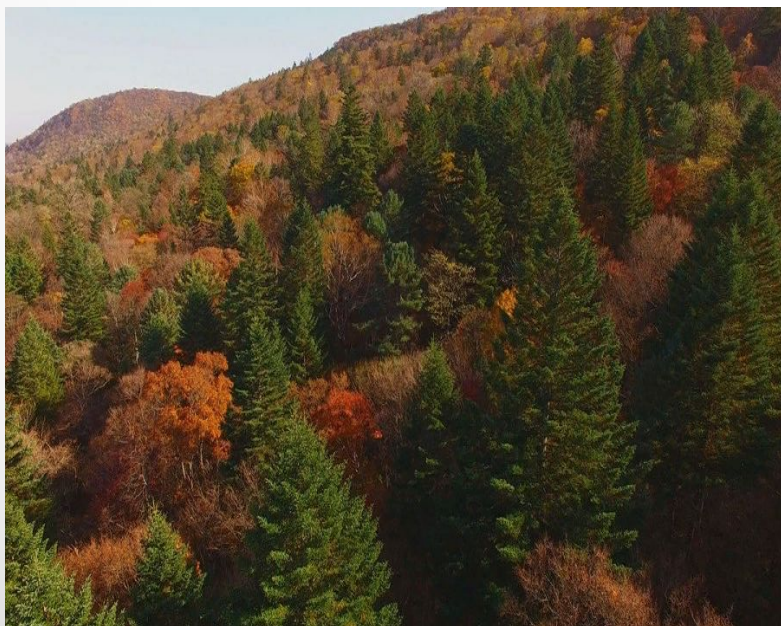
Занимают Черноморское побережье Кавказа и южный берег Крымского полуострова, характеризуются наименьшей в России протяженностью и площадью. Субтропики протянулись узкой полосой от Анапы до Сочи и от Ялты до Коктебеля.



Смешанные леса Дальнего востока

Смешанные дальневосточные леса расположены вдоль среднего и нижнего правобережья Амура, протянувшись от устья Зеи до Комсомольска-на-Амуре, в долине Уссури и вокруг озера Ханка. Их окружают хребты Сихотэ-Алинь, Буреинский и другие меньшей высоты.

Уссурийский лес отличается от европейского обилием лиан и растений эпифитов. Хвойные представлены корейским кедром, аянской елью, разными видами пихты. Среди лиственных преобладают монгольский дуб и маньчжурский ясень, часто встречаются липы, мелколистный клен, бархат амурский, калопанакс, маньчжурский орех, бамбук.



Области высотной поясности России

Высотная поясность, или **высотная зональность**, — закономерная смена природных условий, природных зон и ландшафтов в горах по мере возрастания абсолютной высоты (высоты над уровнем моря)

Высотная поясность Восточного Кавказа



Высотная поясность Алтая



СПАСИБО ЗА ВНИМАНИЕ!

