

МОЙ ЭКО-

ГОСУДАРСТВЕННЫЙ ПРИРОДНЫЙ ЗАПОВЕДНИК
"ПРИВОЛЖСКАЯ ЛЕСОСТЕПЬ"

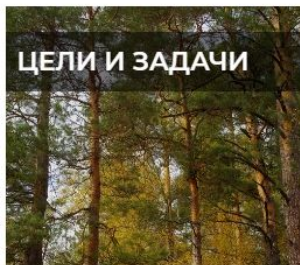
МИНИСТЕРСТВО ПРИРОДНЫХ РЕСУРСОВ И ЭКОЛОГИИ РОССИЙСКОЙ ФЕДЕРАЦИИ



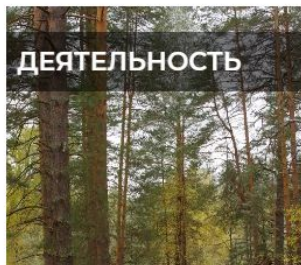
Государственный природный заповедник «Приволжская лесостепь» располагается на юго-западе Приволжской возвышенности, в пределах главного водораздела между Волгой и Доном. Он был создан в Пензенской области в 1989 году с целью сохранения и восстановления уникальных степей северного типа и типичных лесных экосистем лесостепной зоны Приволжской возвышенности.



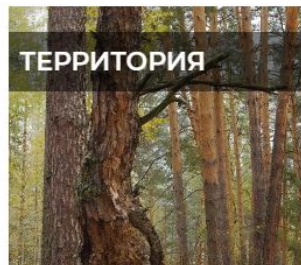
ЦЕЛИ И ЗАДАЧИ



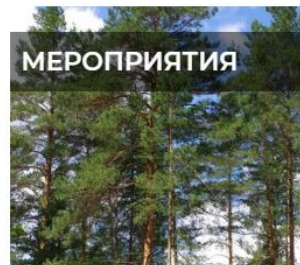
ДЕЯТЕЛЬНОСТЬ



ТЕРРИТОРИЯ



МЕРОПРИЯТИЯ



ученики 5 класса
МОУ СОШ с. Поима
Белинского района
Пензенской области
им. П.П. Липачёва
руководитель:
Роганова О.Е.

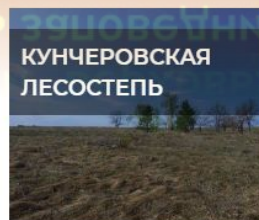
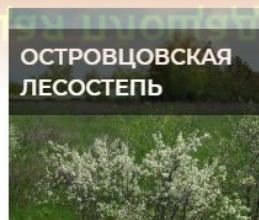
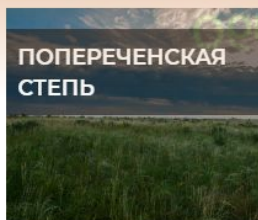
Заповедник состоит из 5 разобщенных участков,
расположенных на юго-западе

Приволжской возвышенности (Пензенская область).

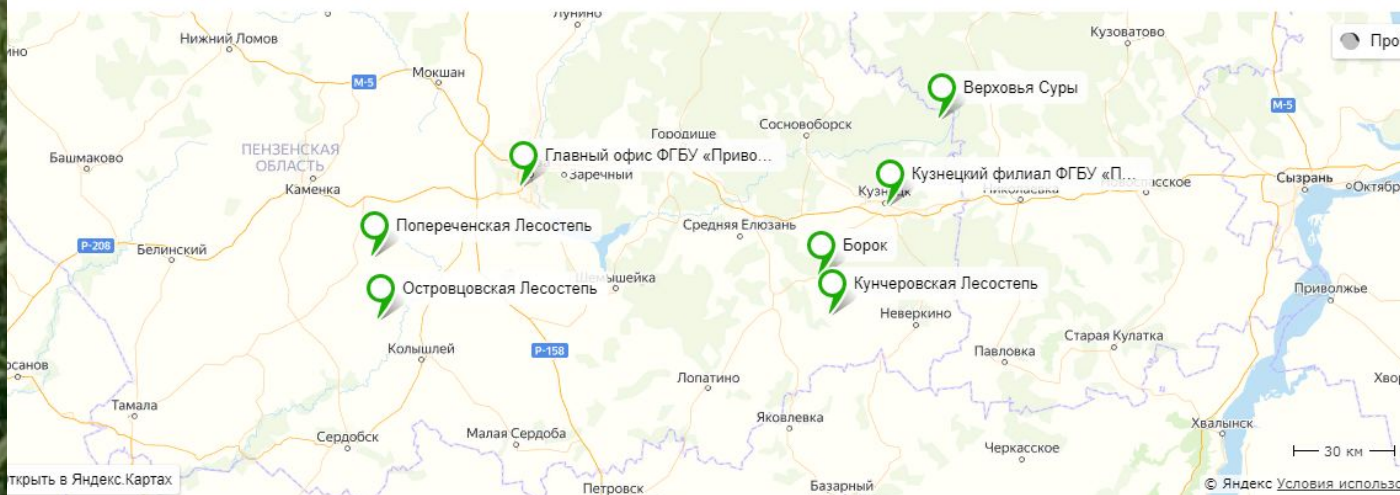
В его состав вошли такие памятники природы Пензенской области как
Попереченская степь, Кунчеровская и Островцовская лесостепь.

Кроме того, в заповедника включены два лесных участка:
"Борок" и "Верховья Суры".

Общая площадь заповедника - 8 425,7 га.



КАК НАС НАЙТИ



Как

добраться?

- **Попереченская степь** находится на стыке двух районов - Пензенского и Каменского, ближайшие населенные пункты - села Поперечное и Пустынь (52° 58' - 52° 59' с.ш. и 44° 19' - 44° 21' в.д.)
- **Островцовская лесостепь** находится в Колышлейском районе (52° 49' - 52° 50' с.ш. и 44° 23' - 44° 27' в. д.)
- **Кунчеровская лесостепь** находится на стыке Кузнецкого, Камешкирского и Неверкинского районов. Участок расположен в левобережье р. Кадады, притока р.Суры, между селом Старый Чирчим и де ревней Красное Поле (52° 48' - 52° 51' с.ш. и 46° 19' - 46° 24' в.д.)
- **Борок** расположен на северо- востоке Камешкирского района, около с. Шаткино (52° 55' - 52° 56' с.ш. и 46° 16' - 46° 19' в.д.)
- **Верховье Суры** находится на отроге Приволжской возвышенности, известном под названием Сурская Шишка, в Кузнецком районе, к востоку от с. Часы и к северу от с. Тихменево, (53° 17' - 53° 22' с.ш. и 46° 44' - 46° 55' в.д.)

Попереченская степь



Кунчеровская лесостепь



Островцовская лесостепь



Лесорастительная зона и климат
Согласно лесорастительному районированию, участки заповедника «Приволжская лесостепь» входят в два лесорастительных округа: хвойно-широколиственный (Верховья Суры) и лесостепной (Борок, Попереченская лесостепь, Кунчеровская и Островцовская лесостепь). Благодаря подобному географическому положению, в заповеднике представлен широкий спектр природных условий Среднего Поволжья.

Верховья Суры



Борок



БИОРАЗНООБРАЗИЕ ЗАПОВЕДНИКА

390

ВИДОВ ГРИБОВ И МХОВ

980

ВИДОВ СОСУДИСТЫХ
РАСТЕНИЙ

973

ВИДА НАСЕКОМЫХ

616

ВИДОВ ПРОЧИХ
БЕСПОЗВОНОЧНЫХ

28

17

160

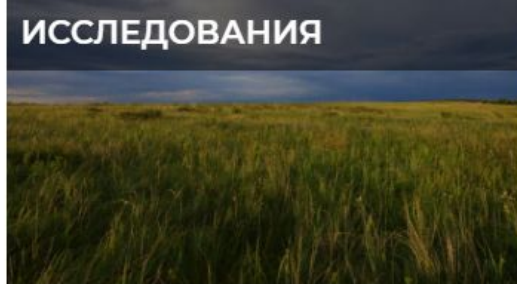
48

Деятельнос

ОХРАНА ТЕРРИТОРИИ



НАУЧНЫЕ
ИССЛЕДОВАНИЯ



ЭКОЛОГИЧЕСКОЕ
ПРОСВЕЩЕНИЕ



Разнообразие флоры и фауны

ПЕЙЗАЖИ



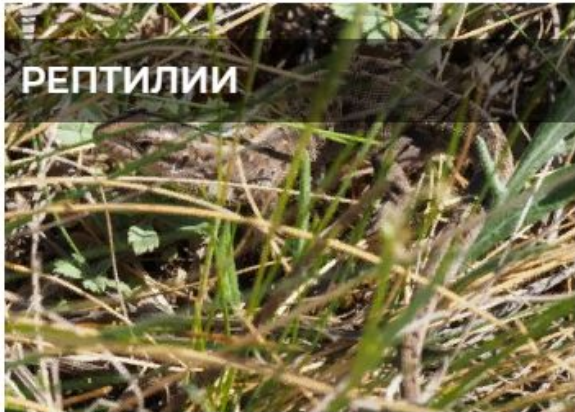
РАСТЕНИЯ



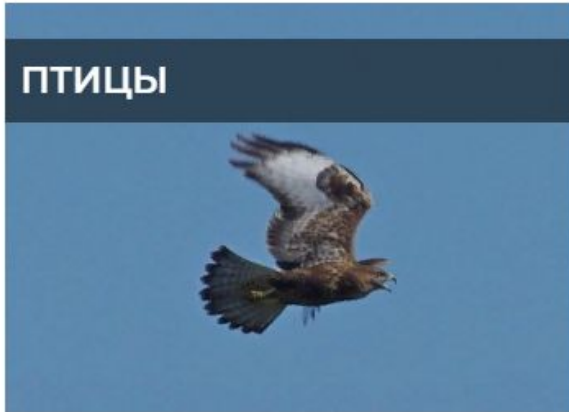
ГРИБЫ



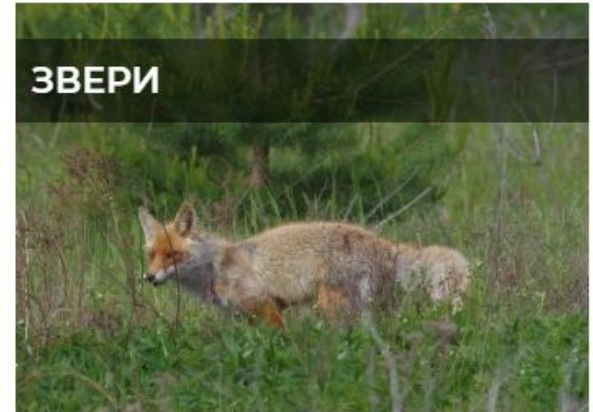
РЕПТИЛИИ



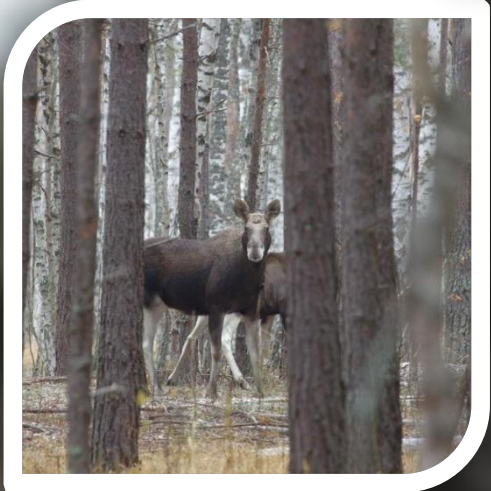
ПТИЦЫ

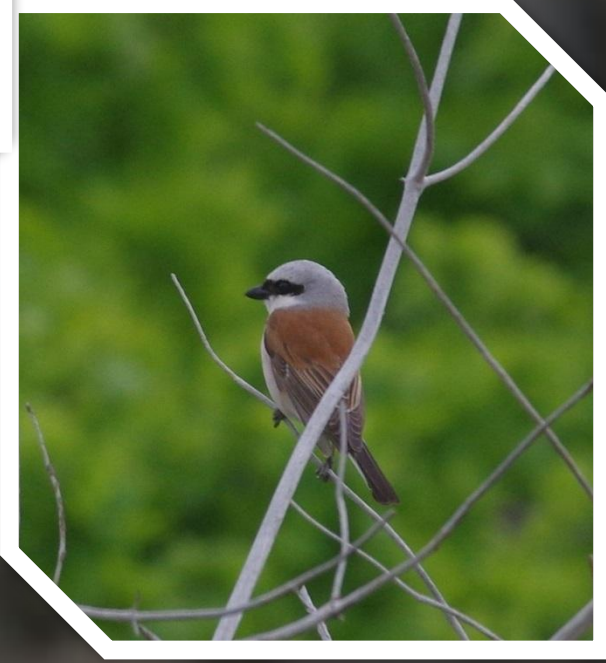
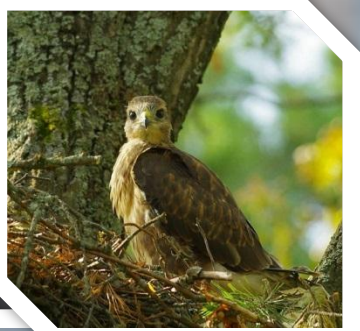


ЗВЕРИ









Любопытные факты

- Плоды ковыля – зерновки с заостренным кончиком, опадающие после созревания. Они снабжены гигроскопичной спирально закрученной остью. Вечером, после выпадения росы, спираль начинает распрямляться и зерновка, как штопор, ввинчивается в землю. Там ее удерживают многочисленные жесткие и острые щетинки. Ость обламывается, а семя остается в земле.
- В «Островцовской лесостепи» можно встретить и редкий вид грибов – мухомор Виттадини. Он растет на почвах, богатых кальцием. Поверхность шляпки у этого мухомора белая, с характерными чешуйками. Как ни странно, этот вид мухоморов считается условно съедобным.
- В заповеднике обитает самый крупный и редкий кузнечик России – дыбка степная. Длина тела самки с яйцекладом около 9,5 см. Эти кузнечики размножаются партеногенетическим способом, у вида нет самцов. За один раз самка откладывает до семи яиц.
- Река Кадада – левый приток Суры. Она протекает в Пензенской и Ульяновской областях. Площадь бассейна составляет 3620 кв. км, длина – 150 км. Кадада имеет 12 притоков. В реке обитает украинская минога – редкий представитель круглоротых.
- Низинные болота располагаются в основном по берегам озер и рек, а также в долинах ручьев. Многие имеют ключевое происхождение: они обычно располагаются на склонах (а в горах иной раз и близ вершин), там, где на поверхность выходят грунтовые воды или часть поверхностного стока. На территории заповедника тем не менее преобладают болота верховые, особенно на участке «Верховья Суры».

ЧТО ВЗЯТЬ С

- удобную одежду (обувь (соответственно сезону))
- перекус и напитки (вода, чай в термосе и т.п.)
- фотоаппарат



ПРАВИЛА ЭКО-ТУРИСТА:

- всегда помнить об уязвимости нашей планеты под название «Земля»
- не оставлять следы своего пребывания (убирать мусор)
- уносить с собой только фотографии и воспоминания
- познавать мир, в который попадаешь во время путешествия, его географию, уважать культуру народов
- с почтением относиться к местным жителям
- никогда не покупать сувенирные изделия производителей, подвергающих опасности окружающую среду
- везде, где получается, использовать все возможные способы сохранения окружающей среды

Источники информации:

<http://zpls.ru/>

<http://turizmvpENZE.ru/privolzhsKaya-lesostep/>

<https://geosfera.org/evropa/russia/2021-privolzhsKaya-lesostep.html>

#РДШ#РДШ58#МойЭкоТур#ДрузьяЗемли#ЭкоКласс

БЕРЕГИТЕ



ПРИРОДУ