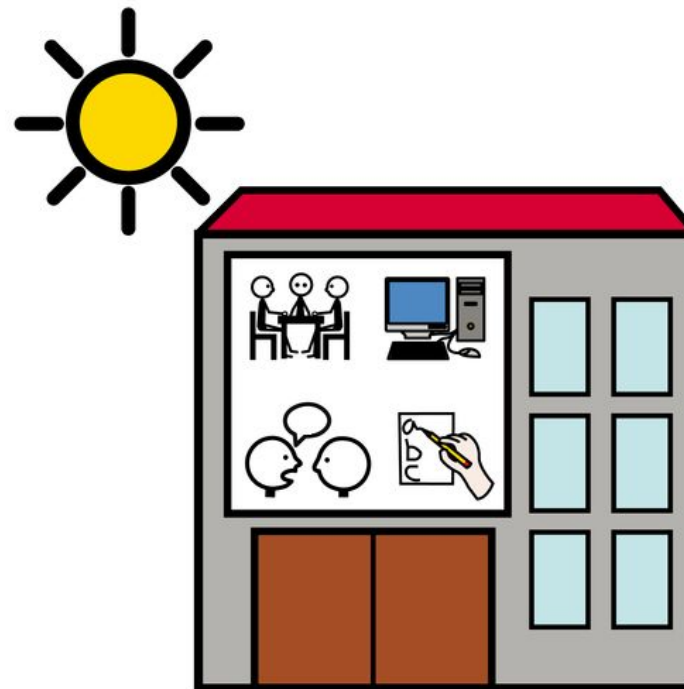


# Сопровождаемое проживание



Елена Вяякуопус

Картинки: <http://papunet.net/>  
<https://www.aspa.fi/>  
<https://www.tsva.fi/>

# Конвенция о правах инвалидов ООН

- Инвалидность — это меняющееся понятие.
- Инвалидность - результат взаимодействия между людьми с нарушениями здоровья и социальными и средовыми барьерами

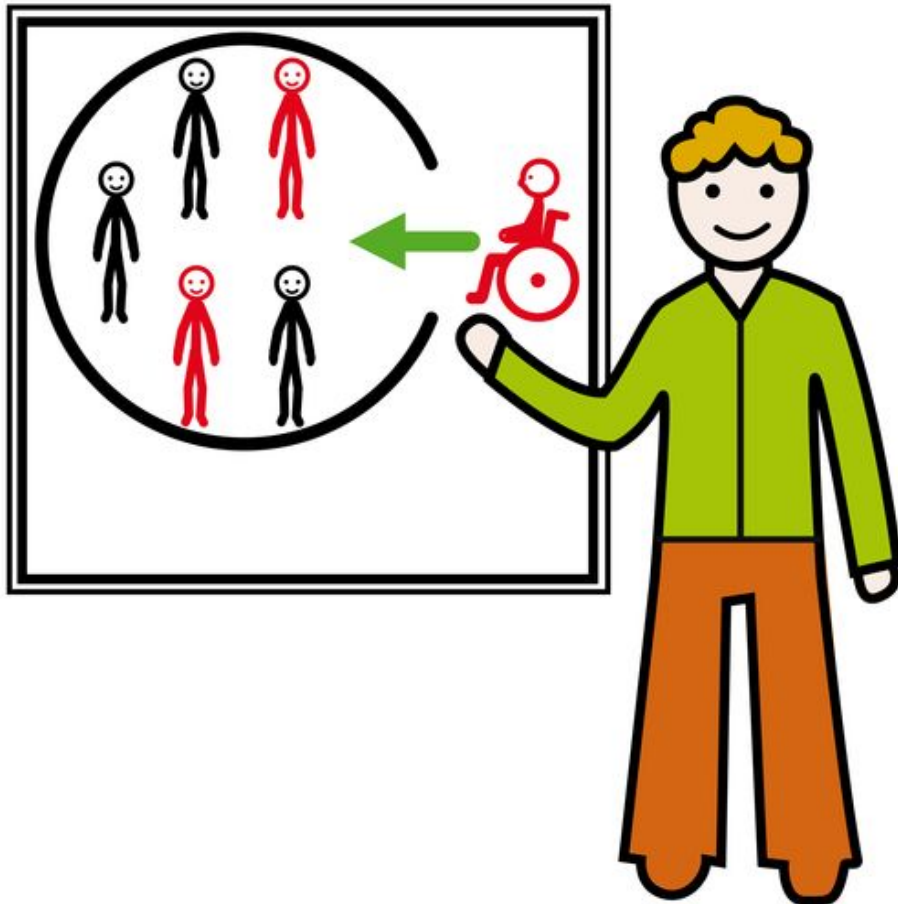


# Что такое реабилитация?



- Rehabilitation - re~~h~~abilitare – восстановить, вернуть то, что человек имел - дом и права.
- habere – иметь, обладать.
- вернуть человеку права, доброе имя, статус и положение, восстановить его здоровье и вернуть его в обычные, достойные и здоровые условия жизни

# Цели реабилитации



- Наделить инвалидов возможностью для достижения и сохранения максимальной независимости, полных физических, умственных, социальных и профессиональных способностей и полного включения и вовлечения во все аспекты жизни.
- Реабилитационные услуги и программы должны:
  - Быть основаны на многопрофильной оценке нужд и сильных сторон человека
  - Способствовать вовлечению и включению в местное сообщество и во все аспекты жизни общества
  - Иметь добровольный характер
  - Быть доступны для инвалидов как можно ближе к местам их проживания

# Усиление - расширение прав и возможностей

- Способность контролировать ситуацию и достигать своих целей.
- Делать выбор и принимать решения.
- Чувствовать себя достаточно сильным, способным.



# Международная классификация функциональности, ограничений жизнедеятельности и здоровья (МКФ)

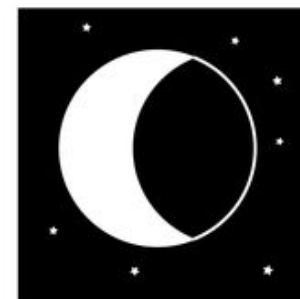
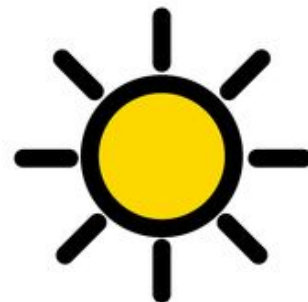
Функционирование человека - это динамическое взаимодействие между ним, его состоянием здоровья, факторами окружающей среды и личностными факторами.

Это значит, что в реабилитации тренировать самого человека - МАЛО! Надо действовать и на внешнюю среду и одновременно давать человеку возможность самому активно участвовать во всем.



# Сопровождаемое проживание

- Сопровождаемое проживание организуется для людей, кто нуждается в поддержке, чтобы самостоятельно жить дома.
- Сопровождение направлено на развитие максимально возможной самостоятельности человека и содействие полному включению его в общество.



# Чем отличается дом от интерната

Интернат	Дом
Человек = объект попечения	Человек = хозяин своего дома
Вокруг – только люди с похожими проблемами	Вокруг живут разные люди
На первом месте - потребности учреждения	На первом месте – потребности человека
Персонал = воспитатели, надсмотрщики	Персонал = помощники, партнеры
Персонал приказывает и наказывает	Персонал помогает
Персонал решает, как обставить помещение	Жильцы сами решают, как обставить свою комнату или квартиру
Общий распорядок дня	Индивидуальная программа дня
Ключи у персонала	Ключи у жильца
Персонал решает, кто приходит	Жильцы сами решают, кого и когда пригласить в гости
Персонал решает, где, с кем и как живет объект попечения	Человек сам решает, где, с кем и как ему жить



# Принципы сопровождаемого проживания

- ДОБРОВОЛЬНОСТЬ
- УВАЖЕНИЕ ЧЕЛОВЕЧЕСКОГО ДОСТОИНСТВА
- ПОДДЕРЖКА НЕЗАВИСИМОСТИ И САМОСТОЯТЕЛЬНОСТИ
- ТЩАТЕЛЬНАЯ ОЦЕНКА ПОТРЕБНОСТИ В СОПРОВОЖДЕНИИ
- СОТРУДНИЧЕСТВО СО ВСЕМИ ВАЖНЫМИ ДЛЯ ЖИЗНИ ЧЕЛОВЕКА ЛЮДЬМИ, ОРГАНИЗАЦИЯМИ И УЧРЕЖДЕНИЯМИ - сеть поддержки
- НОРМАЛИЗАЦИЯ ЖИЗНИ ЧЕЛОВЕКА
- ИНДИВИДУАЛЬНЫЙ ПОДХОД
- ДОМАШНЯЯ ОБСТАНОВКА
- ПОМОЩЬ В УЧЕБЕ, ДНЕВНОЙ ЗАНЯТОСТИ И РАБОТЕ



# Хороший дом – какой?

Критерии хорошей практики:

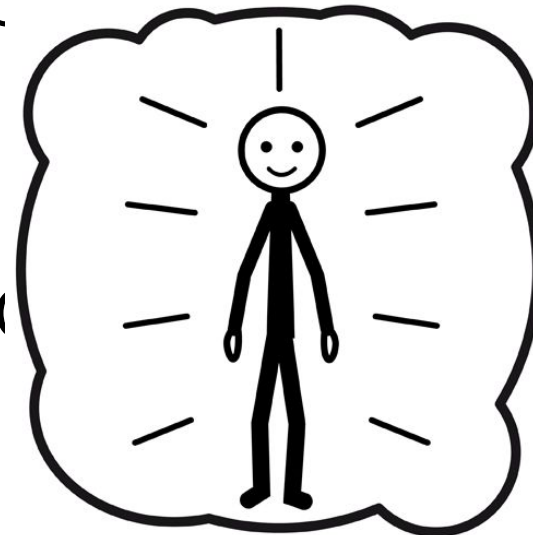
- Поддерживает включение людей в местное сообщество.
- Способствует взаимодействию и общению людей.
- Изменяет положение человека в сообществе. Все изменения направлены на создание условий для независимой, активной и достойной жизни.
- Услуги должны вовлекать, вдохновлять, быть интересными для клиентов.
- Гибкое использование ресурсов, индивидуальный подход, комбинирование различных каналов финансирования
- Укрепление сети поддержки, взаимодействия всех ведомств.
- Партнерские отношения персонала с клиентом.
- Безбарьерная и безопасная среда.

# Оценка потребности в сопровождении



# Адаптация на новом месте

- ДАТЬ ЧЕЛОВЕКУ ПОЧУВСТВОВАТЬ, ЧТО ОН НЕ ОДИН, ЧТО РЯДОМ ВСЕГДА ЕСТЬ ПОМОЩНИК
- ПОДДЕРЖАТЬ ОБЩЕНИЕ МЕЖДУ ЧЕЛОВЕКОМ С ОСОБЕННОСТЯМИ РАЗВИТИЯ И ЕГО РОДИТЕЛЯМИ, РОДСТВЕННИКАМИ И ДРУЗЬЯМИ
- ПОДДЕРЖКА САМОСТОЯТЕЛЬНОСТИ И УВАЖЕНИЕ ПРИНИМАТЬ РЕШЕНИЯ
- ПОДДЕРЖКА ДРУЖЕСКИХ СВЯЗЕЙ
- БЕЗОПАСНОСТЬ
- ПОДДЕРЖКА ИНИЦИАТИВЫ И АКТИВНОСТИ
- ЭКСПЕРТЫ СОБСТВЕННОГО ОПЫТА
- **УВАЖЕНИЕ ДОСТОИНСТВА ЧЕЛОВЕКА**



# Что нужно знать и уметь работникам дома сопровождаемого проживания

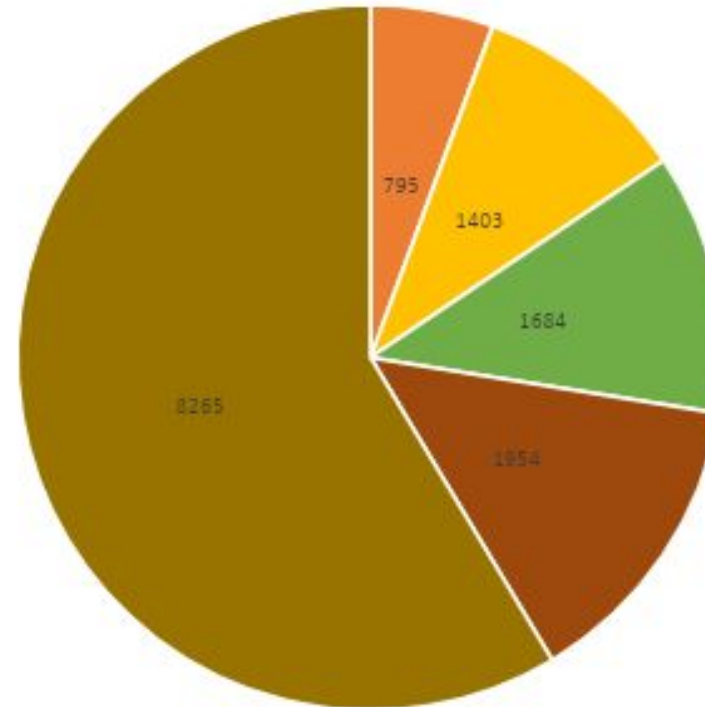
- Как помочь развитию человека и включению его в общество.
- Как улучшить возможность действовать
- Помогать в повседневных делах
- Поддерживать здоровый образ жизни
- Обеспечить здоровое питание
- Уметь быть личным куратором
- Знать, как обеспечить безопасность, как помочь в экстренных ситуациях, оказать первую помощь и эвакуировать
- Поддержать в учебе
- Поддержать в трудоустройстве и работе
- Провести оценку ситуации и потребностей
- Общаться с разными людьми



# Сопровождаемое проживание в Финляндии

Проживание людей с нарушениями интеллектуального развития в Финляндии 31.12.2016

- 40000 людей с нарушениями умственного развития.
- В конце 2010 года 1790 человек проживали в интернатах.
- В 2010 году правительство Финляндии приняло решение начать программу обеспечения людей с особенностями развития жильем и услугами на уровне общин.
- 3600 квартир (около 600 квартир в год).
- Цель - после 2020 года ни один человек не останется в интернате..



Интернаты Приемная семья Поддерживаемое проживание Сопровождаемое проживание Вспомогательное проживание

# Дом проживания Тополь в Турку



<https://www.tsva.fi>

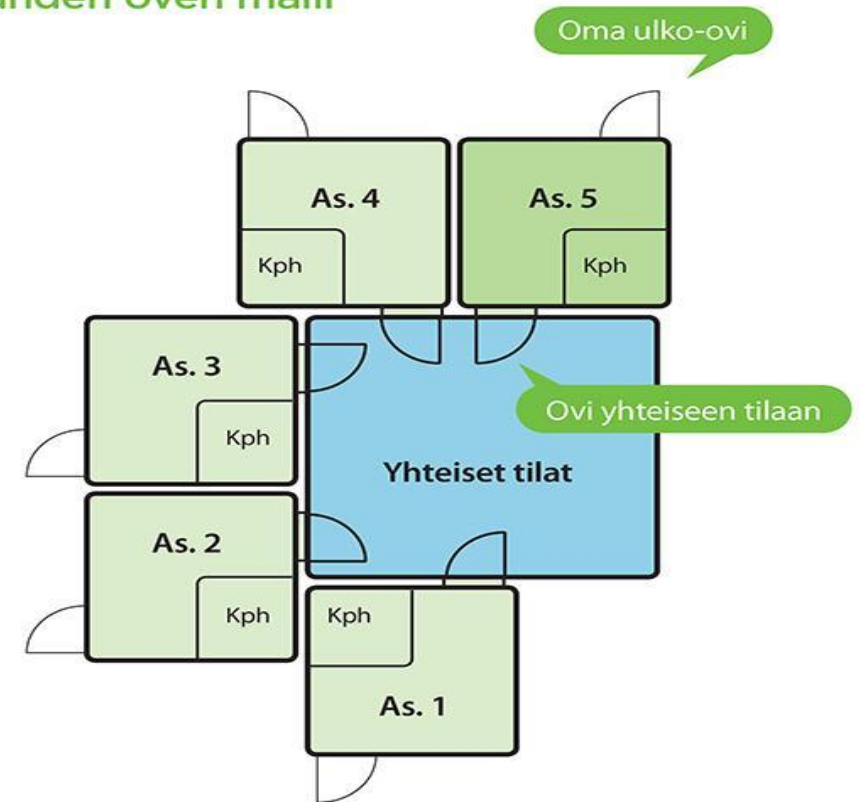
# Двухдверная модель дома сопровождаемого проживания

В двухдверной квартире есть дверь, через которую жилец и его гости могут войти без встречи с другими жильцами или сотрудников поставщика услуг.

Еще одна дверь ведет из квартиры прямо в общее помещение, которое действует как место встречи жильцов и персонала.

Это помогает сохранить неприкосновенность частной жизни.

Kahden oven malli



**Общая гостиная-столовая-кухня и квартиры вокруг нее с двумя дверями.** [Картинка: ASPA](#)



# Распределенная модель сопровождаемого проживания

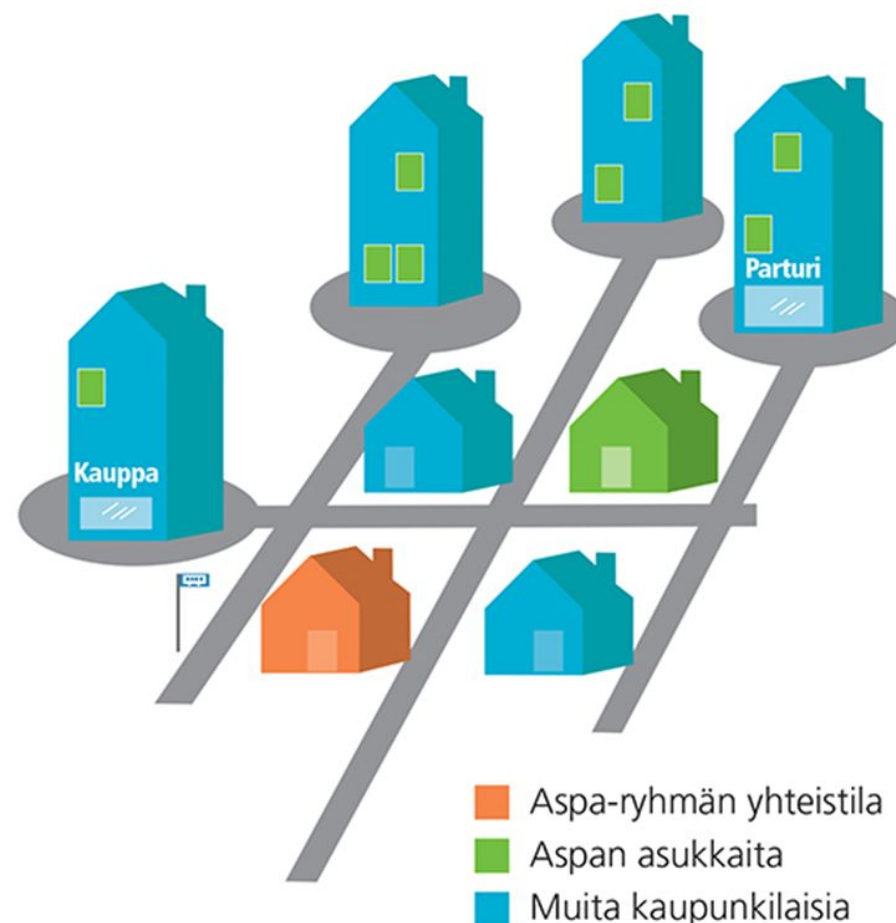
Hajautetun asumispalvelun malli

Это способ объединить проживание в обычных домах и услуги сопровождения. Создается **группа** клиентов жилищно-коммунальных услуг. В группу входят квартиры клиентов и отдельная квартира для обслуживающего персонала, а также для общих встреч клиентов. Цель - стимулировать отношения жильцов и развить их **взаимную поддержку**.

Квартиры жильцов (зеленые окна) и общее помещение (оранжевое) арендуются или покупаются в **обычном** жилом секторе. Тип дома и число квартир зависят от потребностей клиентов.

Принцип: группа остается **небольшой**. Если жильцы нуждаются в помощи круглосуточно, общее помещение будет в том же доме или очень близко.

Картинка: ASPA



# Жилье с расширенным обслуживанием

- Для людей, нуждающихся в круглосуточной поддержке и помощи.
- Клиент проживает очень близко от общего пространства и персонала.
- Клиент имеет возможность участвовать в совместном питании по желанию.
- Обслуживание клиентов основано на уважении собственного ритма жизни и личной жизни клиента. Содержание деловых и домашних визитов составляется с учетом индивидуальных потребностей клиента.
- Персонал доступен 24 часа в сутки, помощь предоставляется в случае необходимости.

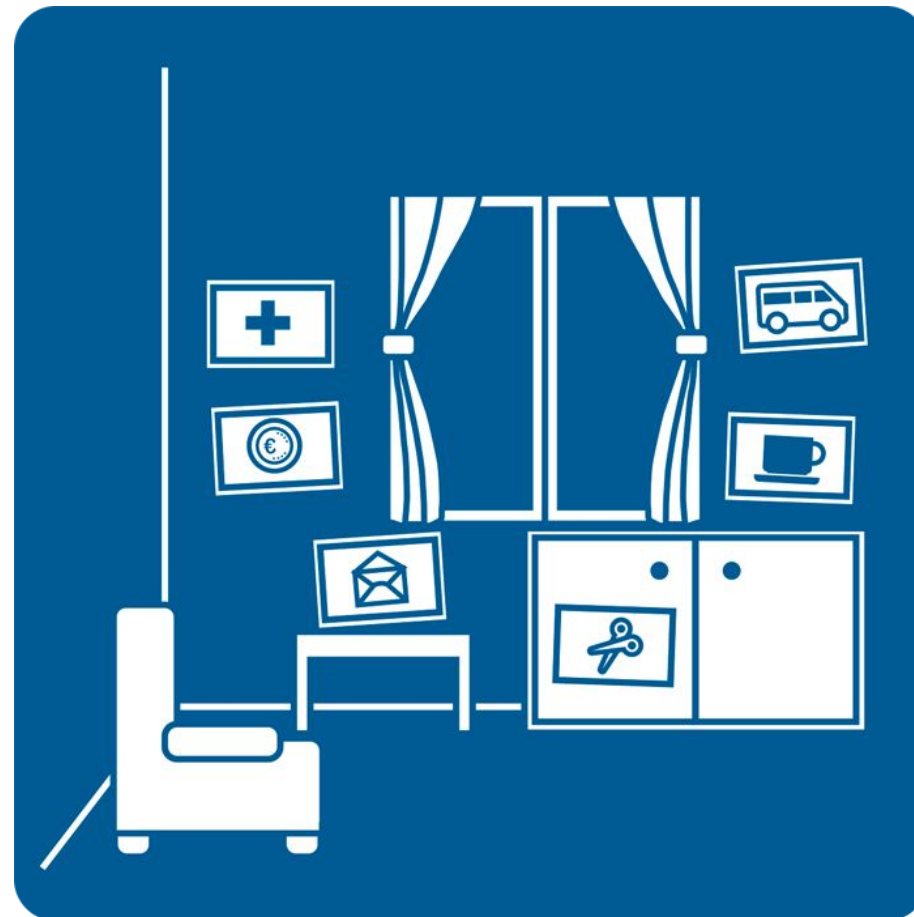
# Что делать днем?

- Дневная занятость укрепляет повседневные навыки и поддерживает самостоятельность.
- Поддержка сверстников и общение дают опыт участия и успеха.
- Дневные мероприятия планируются в соответствии с интересами клиентов. Это может быть ремонт мебели, приготовление пищи, беседы, ролевые игры, экскурсии, физкультура или культурные мероприятия.
- Цель - дать людям возможность вести как можно более независимую и интересную жизнь.
- Больше материалов о поддерживаемом проживании можно получить в финской организации АСПА



# Безопасность в доме сопровождаемого проживания

- Системы оповещения об опасности
- Доступная среда
- Освещение
- Простор комнат и коридоров
- Мебель
- Ковры и коврики
- Прием лекарств
- Защита от насилия
- Здоровье
- Эвакуация и защита при пожаре
- Терроризм
- Военные действия



# Кто такие ближние помощники?

- Ближние помощники - это люди, которые ухаживают дома за своим родственником или другом, престарелым, хронически больным или инвалидом, который не может заботиться о себе сам.
- Это не профессионалы, а родственники или друзья.
- Они могут днем работать на основной работе, а вечером еще и работать дома как ближние помощники.
- В Финляндии есть национальная организация ближних помощников и много маленьких <https://omaishoitajat.fi/carers-finland/>
- Есть и общая европейская организация <https://eurocarers.org/>

# Что оценивать при определении потребности в поддержке ближнего помощника

- Способность опекаемого справляться с основными повседневными делами
- Способность опекаемого справиться с практическими делами
- Способность опекаемого взаимодействовать повседневно с другими людьми
- Как опекаемый контролирует свои чувства и осознает реальность
- Память опекаемого и его способность принимать решения
- Связанность ближнего помощника уходом
- Собственные ресурсы ближнего помощника
- Социальная поддержка ближнего помощника
- Эффективность домашней среды и технические средства
- Услуги и прочая поддержка

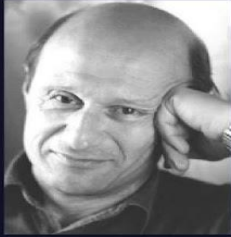
# Цель собраний групп взаимной поддержки

- Группы взаимопомощи или группы взаимной поддержки создаются для того, чтобы людям, находящимся в сходной жизненной ситуации, получать помощь и утешение и одновременно помогать и утешать. Усиливать друг друга, улучшать друг другу настроение и вместе искать способы облегчить свою ношу.





**Елена Вяяхуопус** — финский психолог с многолетним опытом оказания психотерапевтической помощи взрослым и детям с различными проблемами душевного здоровья. Эксперт и руководитель проектов в области инвалидности во многих странах мира.



**Александр Мелихов** — известный российский писатель и публицист. Автор двадцати книг и сотен литературоведческих, политических и философских статей. Кандидат физико-математических наук.

Эта книга полезна всем, потому что каждому в какой-то период жизни приходится заботиться о своих беспомощных близких — о детях, родителях, о супруге или товарище. Авторы предлагают совершенно новый подход к увеличению возможностей человека управлять стрессом, сохранять душевное здоровье и обретать смысл в любой ситуации. Книга написана профессионалами с огромным опытом «лечения человеческих душ» — психологом и писателем. Практическая психотерапия сочетается в книге с глубокими философскими размышлениями о роли красоты, страдания, истории и творчества в жизни человека современного общества.

*Б. М. Бим-Бад, академик РАО,  
доктор педагогических наук,  
профессор.*

Елена Вяяхуопус Александр Мелихов

Как сохранить радость жизни в трудное время



Елена Вяяхуопус Александр Мелихов

# Как сохранить радость жизни в трудное время



# Метод работы групп поддержки

- Развитие эстетизирующего воображения через управляемое общение в группах взаимной поддержки.
- Участники вместе учатся преобразовать обыденность в красоту, создавать красивый образ себя и своей жизни. Общение в группе направлено на поощрение творчества, поиск способов изгнания унижительных интерпретаций жизненных событий и формирование значительных смыслов этих событий

©Вяхякуопус, Мелихов

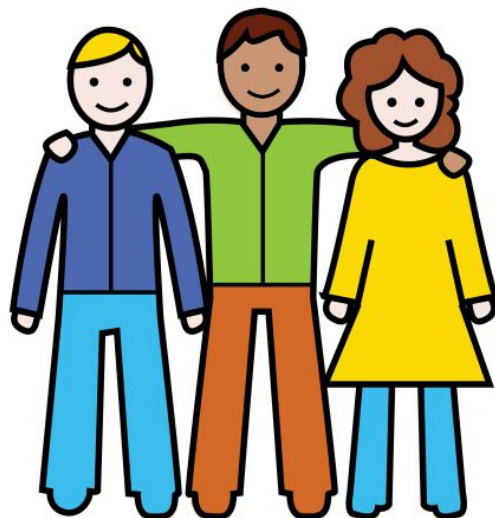
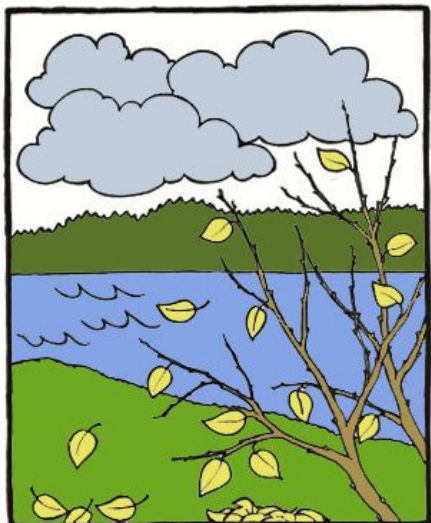


## **Знакомство в группе поддержки**

Начинает ведущий, который постепенно уходит на задний план.

Рисунок: М. Салтышев

# Спасибо за ваше внимание и участие!



Картинки: Папунет  
<http://papunet.net>