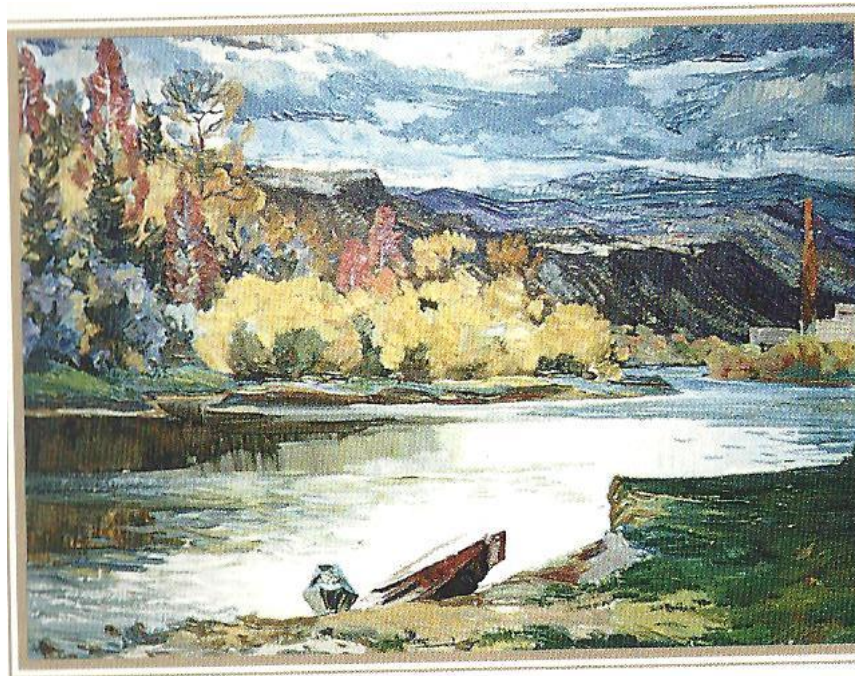


Пейзаж в творчестве

М.Г.Селищева

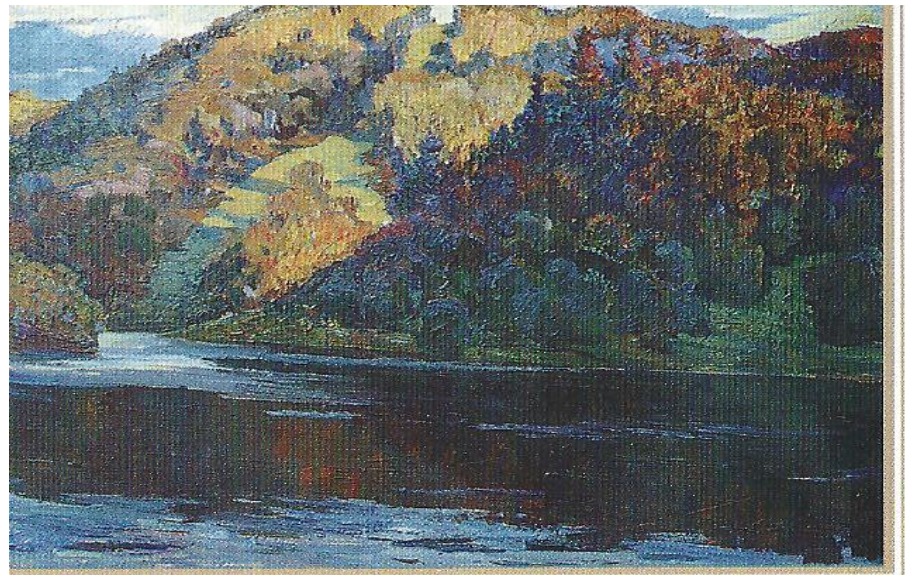
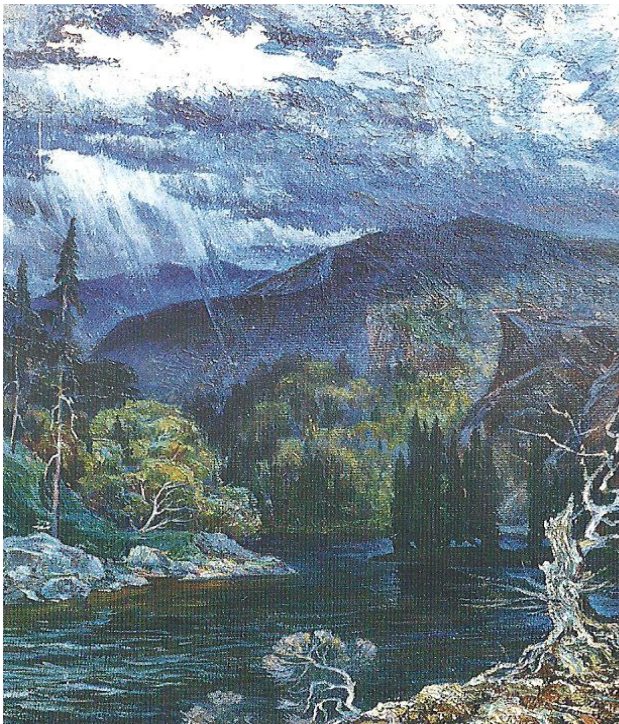
(г. Киселевск)

Ранние пейзажи исполнены лирического настроения: хрупкие березы на фоне деревянного забора и домов, мерцающее озеро, приютившееся возле леса: «Томь».



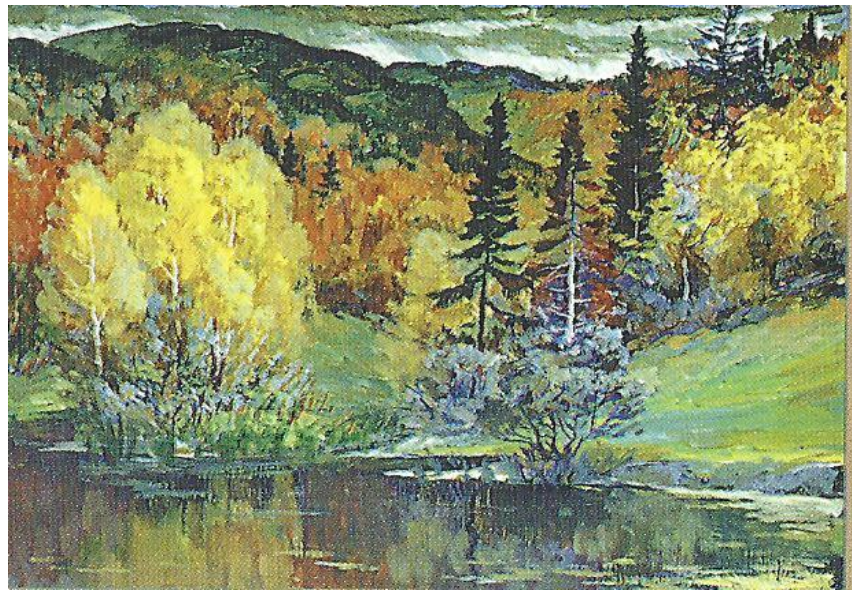
«Томь» 1978 г.

«Перед грозой» (1973). «Горя Югус» (1975),



Зрелые работы художника.

Картина «Осень» (1987 г.)
решена в теплой золотисто-зеленой гамме, чувствуется стремление автора передать широту пространства и разнообразие пластических форм природы.

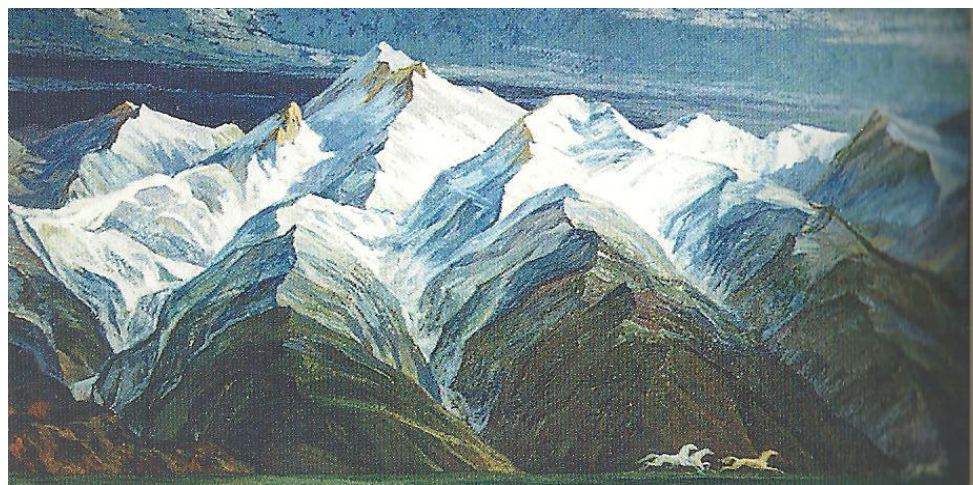


«Золотая осень» (1997 г.)



«В горах Тянь-Шаня» (1989 г.)

Непокорностью, мятежной, богатырской силой дышит холст, воссоздающий удивительно сказочный и вместе с тем мир реальный, мечта о котором живет в народе, передаваясь от поколения к поколению. Богатырскую силу гор подчеркивают маленькие летящие кони.



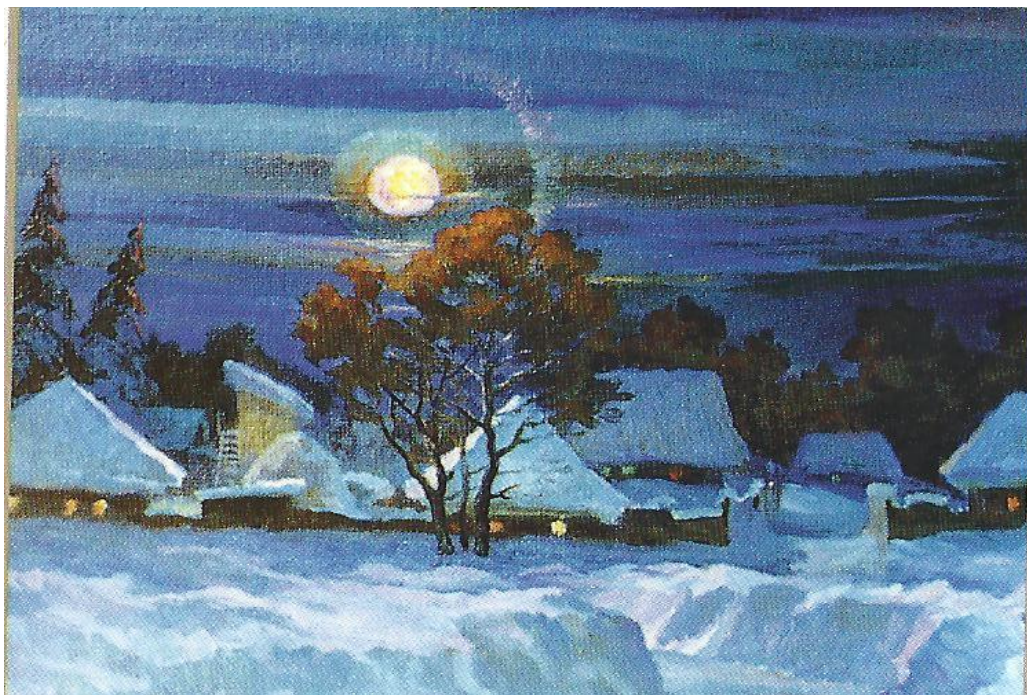
«Зимняя сказка» (1995 г.)

Погожий зимний день. Передний план освещен солнцем. На этой светлой поляне стоят стройные маленькие елочки, которые почти не видны под снегом. На дальнем плане густыми синими, фиолетовыми красками написан дремучий лес. Солнечный блик скользнул по заиндевело́й коре дерева. Это ли не сказка!

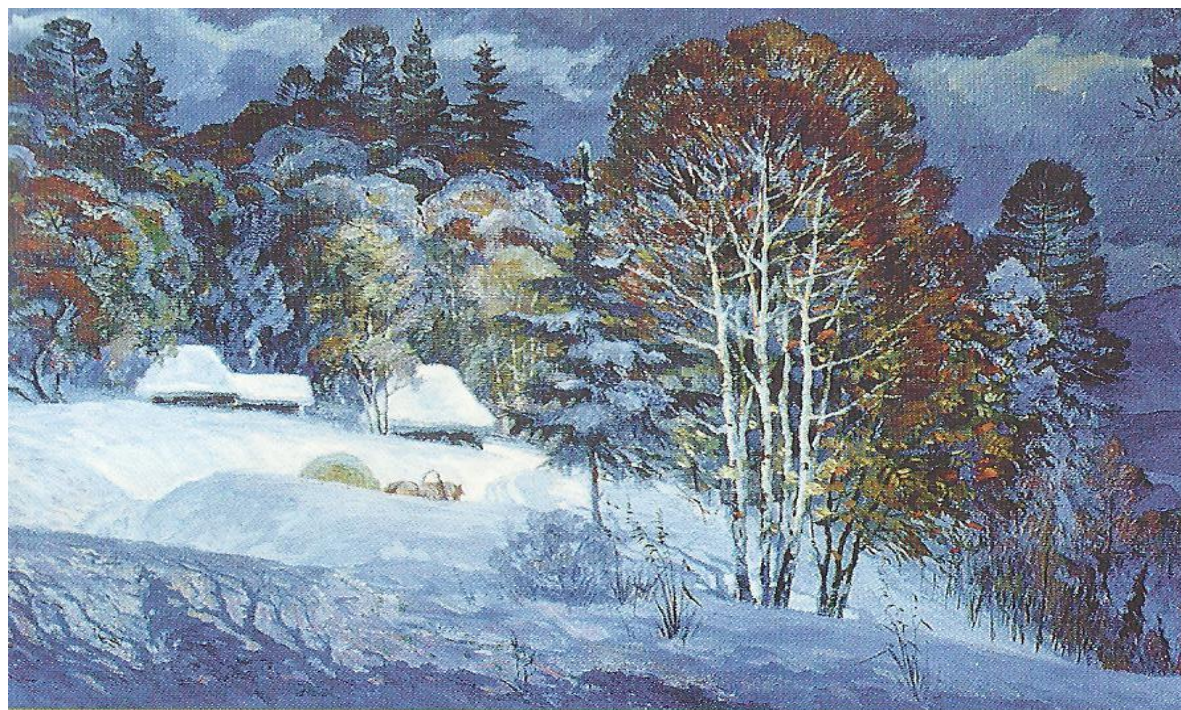


«Поздний вечер» (1990 г.)

Деревенька,
занесенная снегом: в
каждом доме горят
окна, которые
перекликаются с
мерцающей луной,
просвечивающей
сквозь едва заметные
белые облака. Автор
стремится передать
особую «хрустальную
чуткую» тишину.

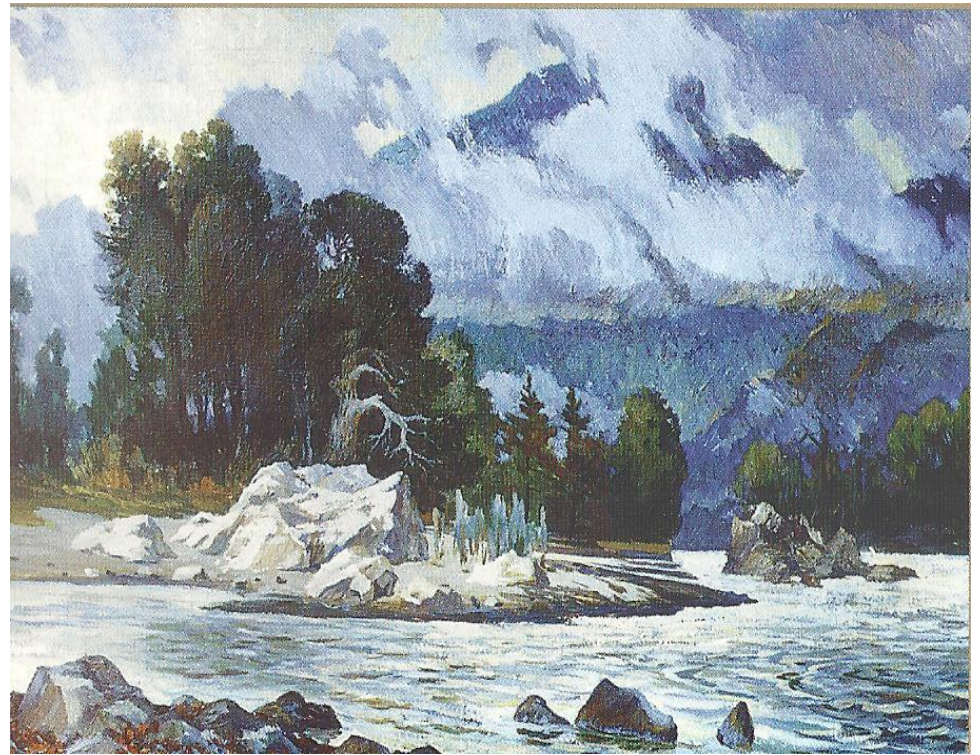


**С годами больше всего стали удаваться вечера.
«Дорога домой» (1990 г.)**

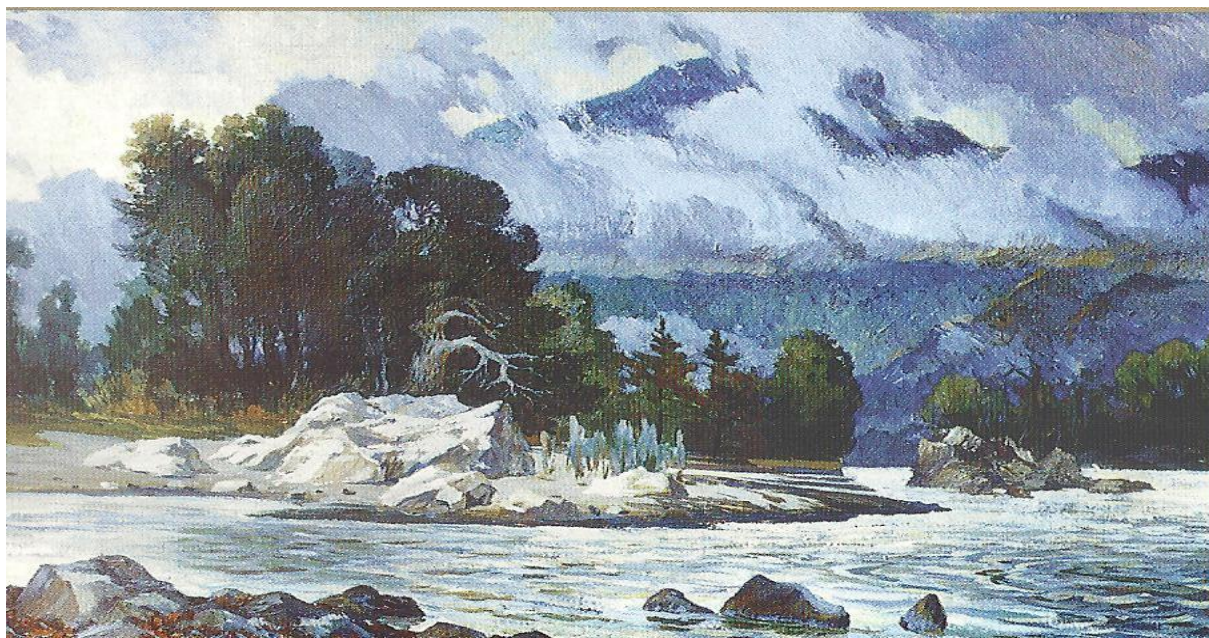


«Горный Алтай» (1993 г.)

- Показывает гармоничную природу. Она неприступна, холодна, дика, но кто увидел и почувствовал ее величественную красоту, «подлинное лицо алтайских белков», тот обязательно духовно преобразится, мысли его станут чище, возвышеннее.

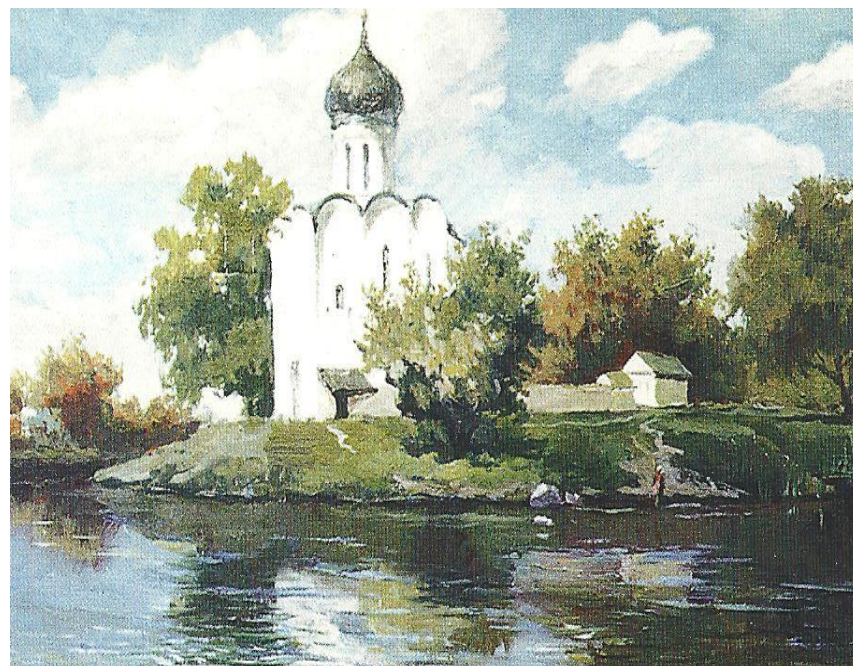


**Очень полюбился художнику мотив, посвященный
своенравной реке Катунь:**



«Храм Покрова на Нерли» (1995 г)

Показал величие храма и его гармоничное сочетание с природой. На берегу реки на фоне голубого неба, по которому плывут облака, стоит храм Покрова..



Когда Селищев пишет Москву, он любуется красотой ее улиц, площадей. «Старая Москва» (1997г.).

