

# МОРФОЛОГИЧЕСКИЙ РАЗБОР ИМЕНИ СУЩЕСТВИТЕЛЬНОГО



Поиск знаний начинаем  
по ступенькам мы шагаем.  
И с подъемом на этаж  
Больше будет их «багаж»



# И сначала для начала ищем слова мы начало



- ИМЯ  
СУЩЕСТВТЕЛЬНОЕ  
ИМЕЕТ НАЧАЛЬНУЮ  
ФОРМУ.
- Для этого нужно  
поставить слово в  
именительный падеж  
единственного числа

Слово в предложении	Начальная форма
в лесу	лес
на природе	природа
по дороге	дорога



# Дальше род определяем И опоры подбираем!

- Опорные слова для определения рода:

**он (мой)**

Папа  
Домик  
Ковер

**она (моя)**

мама  
улица  
зима

**оно (мое)**

солнце  
зеркало  
кресло



# И к склонению сейчас перейти нам в самый раз!



## • Рассуждай так:

Три склонения имеем,  
Все слова по ним  
разделим!

1	2	3
склонение мужской и женский род с окончаниями	склонение мужской род с нулевым окончание	склонение
<b>а, я</b>	м и средний род с окончание	
<b>Мама</b> <b>дядя</b>	м <b>о, е</b>	женский род с нулевым окончание м
	<b>Стол конь</b> <b>озер</b> 	<b>Рожь</b> <b>степь</b>



# Теперь падеж определяем, и вопросы вспоминаем!

И.п.- кто? что?

В.п.- кого? что?(вижу),

Р.п.- кого? чего? (нет),

Т.п.кем? чем? (горжусь),

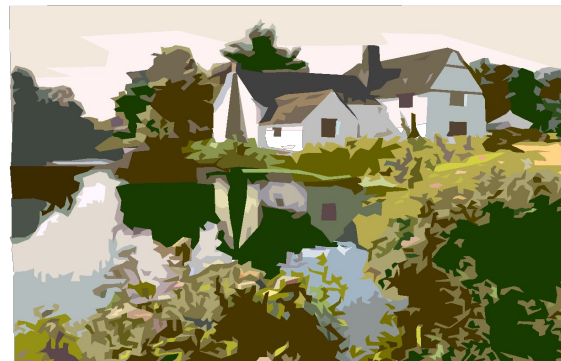
Д.п.- кому? чему? (дам),

П.п. о ком? чем?(думаю)

• Ну, а дальше рассуждаем:

Подошли к чему? К речке- Д.п.

Купались в чем? В речке - П.п.



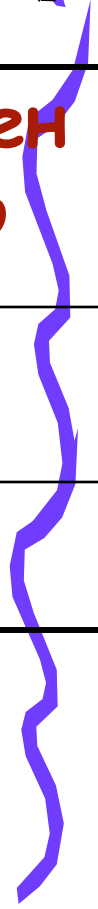
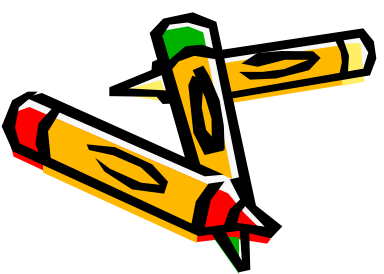
И самое простое -  
определить число!  
Единственное или  
множественное оно?



Если предмет или  
явление - **одно**,  
значит единственное  
число.

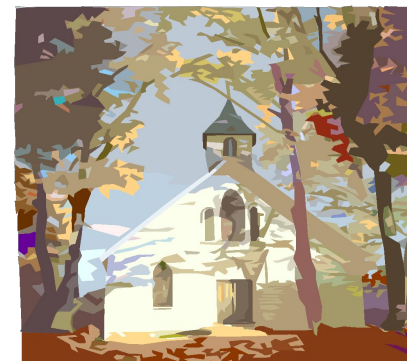
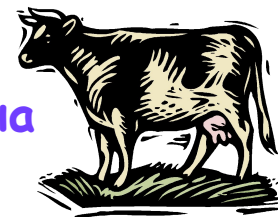
**Много** предметов или  
явлений - значит со  
множественным  
дело имеем.

Единствен ное число	Множествен ное число
ученик	Ученики
По лугу	По лугам



# Еще б не мешало секрет нам раскрыть, значение вопросов кто?, что? объяснить

- **Имена существительные бывают одушевленные и неодушевленные:**
  - Люди, животные, птицы, словом все живое – это одушевленные имена существительные. Они отвечают на вопрос **-кто?**
  - **Остальные предметы и понятия – неодушевленные:**
    - Вещи, природные явления, растения – все, что не ползает. не бегает. не прыгает, словом, все не живое – это неодушевленные имена существительные. Они отвечают на вопрос – **что?**





И последнее, что нужно знать, с  
буквы какой существительные надо  
писать.

Пишем с большой все, что **собственно** «имя»  
имеет.

- К именам **собственным** относятся фамилии, имена отчества людей, клички животных, названия книг, журналов, газет, названия кинотеатров, магазинов, географические названия:

Пушкин Александр Сергеевич, собака  
Дружок, город Белгород, кинотеатр «Русич»

- С маленькой пишем все остальные -  
**нарицательные, простые:**

Молоко, деревня. игра. дождь и т .



Ну, а теперь все вместе  
сведем и морфологический  
разбор проведем.



### Дети идут в школу.

- В школу - имя сущ., нач. ф. - школа, ж.р., 1 скл., В.п., ед. ч., неодуш., нариц.

### Мы живем в Белгороде.

- В Белгороде - имя сущ., нач.ф. - Белгород, муж. р., 2 скл., П.п., неодуш., собств.



**А теперь, друг мой, - учи,  
дерзай, и все запоминай!**

**Терпенья, уменья, творенья - пусть  
будет на все вдохновенье!**

- **Д/З- сделать морфологический  
разбор существительных. В  
тёмном высоком небе  
рассыпались яркие зимние  
звёзды. Бесшумно пролетают над  
снежными сугробами совы.**

