

МАУК «Борские библиотеки»

Ситниковская библиотека

# КАК ЗИМУЮТ ЗВЕРИ



# Заяц - белаяк

**К зиме зайцы меняют серую шубку на белую.**

**Она теплее и служит отличной маскировкой зимой.**

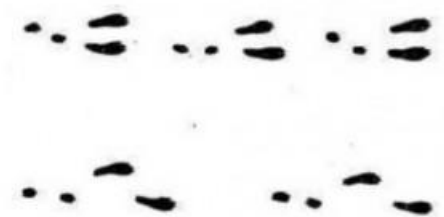




**Зимой зайцы питаются ветками деревьев. Любят горькую кору молодых осинок. Зубы у зверьков острые как ножницы. Могут полакомиться замёрзшими ягодами.**



**От холода прячутся в ямках  
или под елью.**



## Заячьи следы

**Лапы широкие и пушистые. По сугробам бежит как на лыжах.**

**Спасаясь от преследования, зверёк может запрыгнуть в телегу и зарыться в сено.**

**Он безошибочно отличает охотника от безоружного человека.**





# Л и с а

**Зимой лисы особенно красивы. Шубка тёплая, а на лапках отрастает густая шерсть, чтобы не холодно было ступать по снегу.**

**У неё пушистый хвост, который как руль помогает делать резкие повороты во время охоты. А на отдыхе служит ещё и одеялом.**



**Основная добыча лис – мыши-полёвки и птицы. Слух у лис очень тонкий, а нюх острый. Она бродит по полю, прислушивается, не пищат ли мыши в своих норах. Ловят мышей, которые спрятались под снегом. Она в прыжке пробивает передними лапами корку снега и «ныряют» под снег, чтобы схватить мышшь. Такой способ называется мышкование. Так лиса мышкует.**





# Лиса на отдыхе





# Игры



# Лисьи следы



# Белка а



Ей не холодно зимой, так как греет тёплая шубка. Серебристо-серая шкурка делает белочку незаметной. В холод спит в тёплом гнезде 20 – 22 часа в сутки.

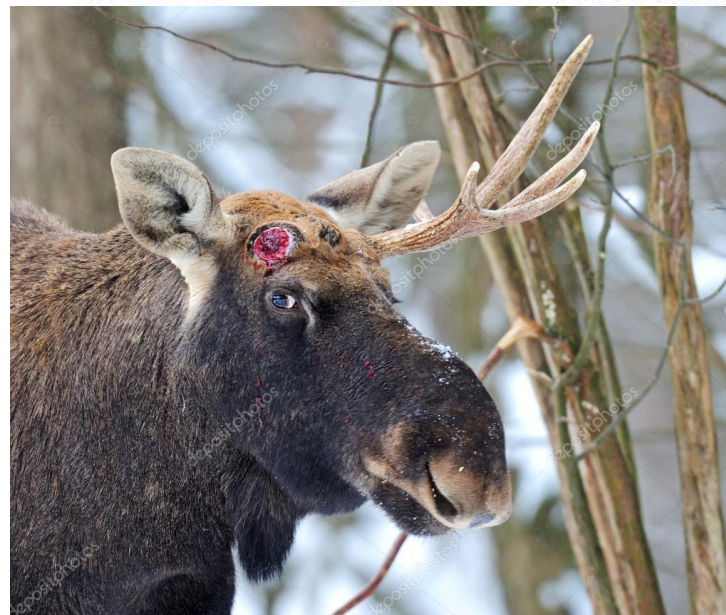


**В тёплую погоду белочка выходит из гнезда. Она безошибочно находит свои запасы. Основная пища зимой — это семена хвойных деревьев.**

# Следы белки



# Лось



Это крупное животное. Ударом передних копыт может убить волка. Медведь тоже не решится напасть на взрослую особь.

Рога только у самцов. В ноябре – декабре самцы сбрасывают рога и ходят без них до апреля – мая. Природа позаботилась. С рогами животному трудно будет ходить по снегу.



**Зимой питается ветками, корой и хвоей.**





**Лесники и егеря делают специальные кормушки. Лось за день съедает 10кг, а при сильном морозе до 20кг веток и коры, т.к. Эта пища мало питательная.**



**Человек даёт сено и каменную соль.**



**Зимой часто от холода лоси зарываются в снег почти полностью. Торчит только голова.**

**Самый тяжелый зимний месяц для них – февраль. Снежный покров, наст мешают им быстро передвигаться. Поэтому нередко они становятся жертвой своего главного врага – волка, реже медведя.**



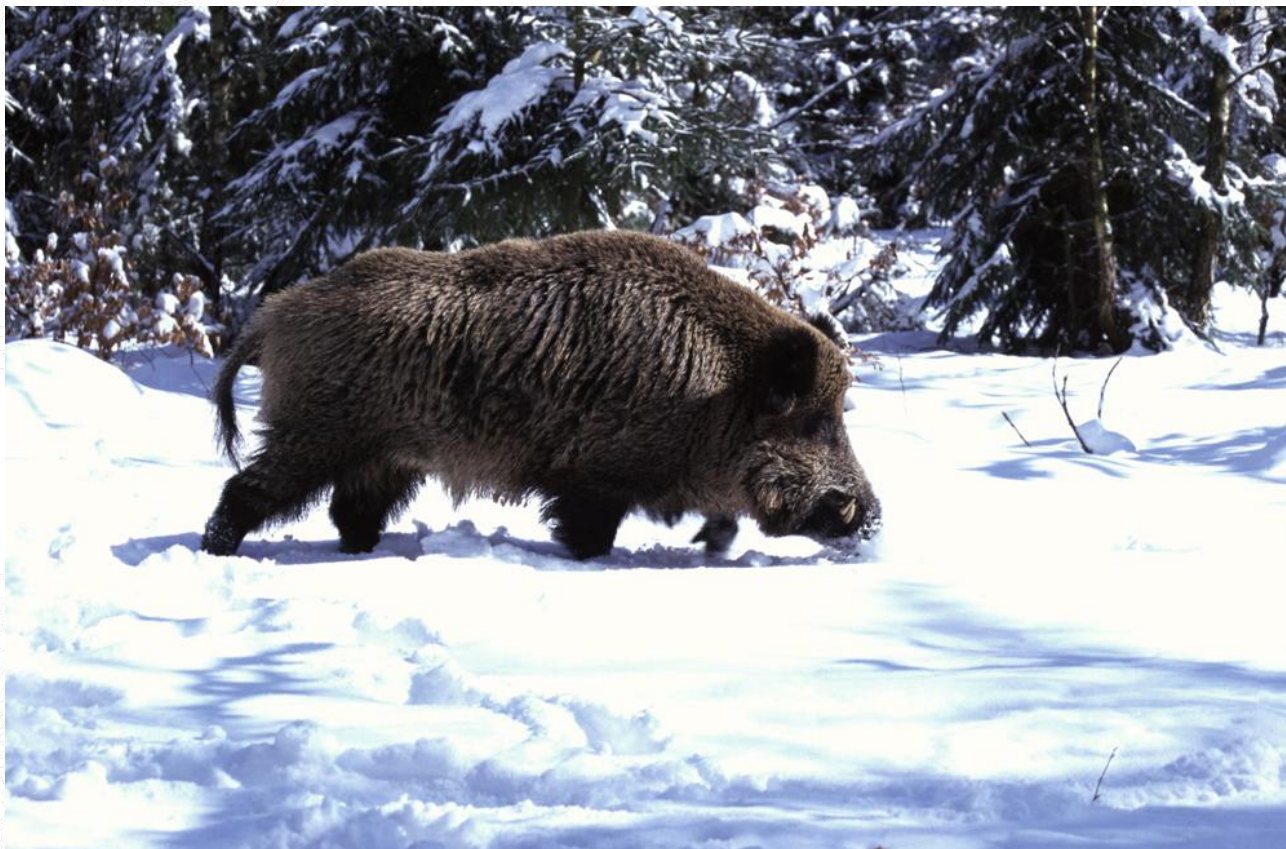
# Следы лосей



45 размер



# К а б а н



**У кабана густая щетина, пятак, клыки.**

**Ночами греются в своих убежищах. Лежат группами не на снегу, а на специально натасканных ветках, сухих листьях.**





**Едят веточки. Вырывают из-под снега жёлуди, орехи, траву. Попадётся мыш, куколка, съедят и их.**

**Люди приходят на помощь животным, подкармливают их.**



# Следы кабана



Шагом

Бегом



# Медведь



Медведь спит в берлоге на боку, свернувшись клубком. Реже – на брюхе, поджав лапы, а иногда сидя, опустив голову между лап. Лапу во сне не сосёт – это всё выдумки! Мыши-полёвки выстригают у него шерсть для своих гнёзд. Медведь на это не реагирует.





**Если зверю не удалось нагулять достаточно жира, в берлогу зверь не ложится, превращаясь в голодного, злого и опасного шатуна.**

**Чаще всего эти бродяги погибают от истощения и холода. У них есть враги – голодные волчьи стаи.**





**Самка ложится в берлогу в одиночку. В январе – феврале у неё появляются медвежата (обычно 1 – 3), голые и беспомощные, весом всего 500 граммов. А как же иначе? Ведь мать ничего не ест, молока у неё мало.**

# Медвежьи следы



Медвежий след



передняя



задняя