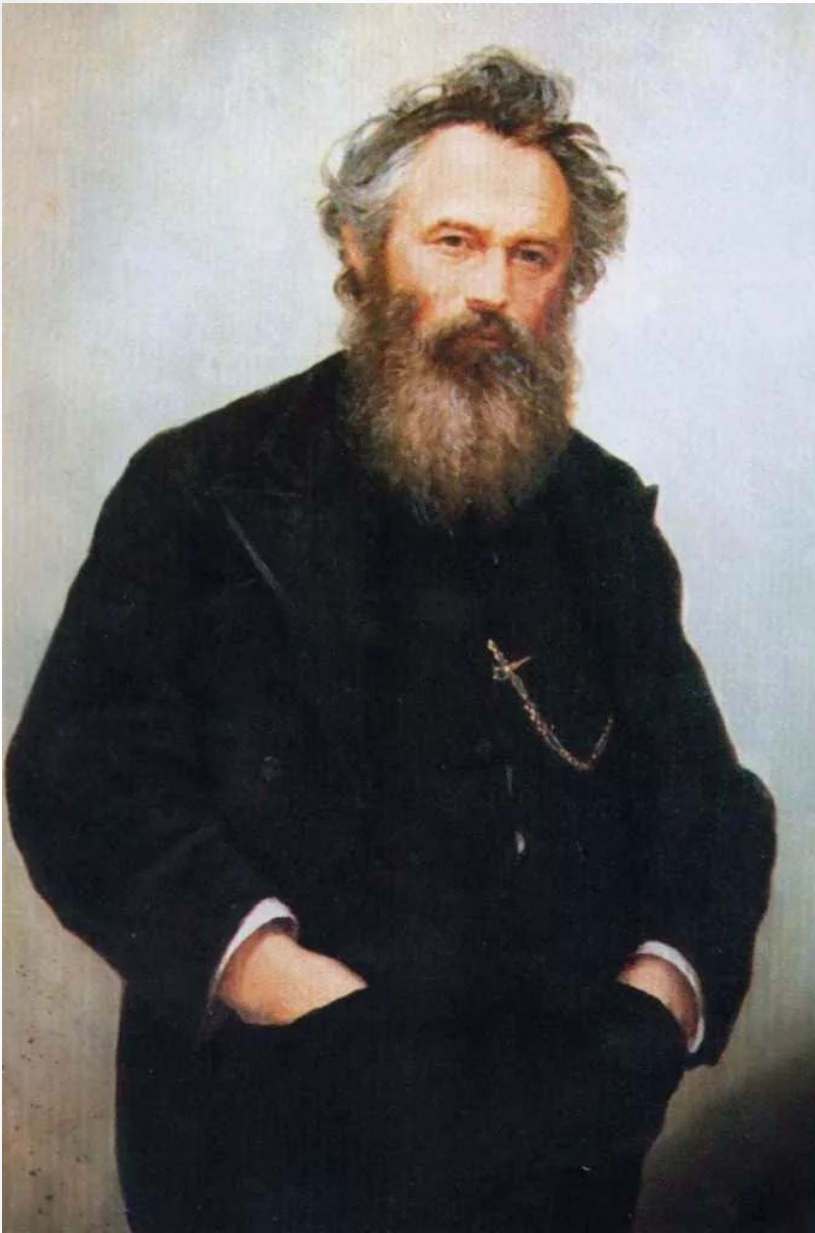


# Певец родной природы

Путешествие по картинам  
И. И. Шишкина



## Иван Иванович Шишкин (1832-1898)

Русский художник-пейзажист, живописец, рисовальщик и гравёр-аквафортист. Академик, профессор, руководитель пейзажной мастерской Императорской Академии художеств.

# Утро в сосновом лесу (1889)



Вероятно, это самое известное полотно, принадлежащее кисти великого мастера. Картина пользуется широкой популярностью за счет композиционного включения в пейзаж деталей анималистического сюжета.

**“Утро в сосновом лесу” максимально точно передает состояние природы, которое живописец увидел на острове Городомля.**

Здесь изображен не мрачный дремучий лес, а лучи солнца, бойко пробивающиеся сквозь ветви вековых деревьев. Глядя на это полотно можно почувствовать, как наступает утро.

# Стадо под деревьями (1864)



С 1862 по 1865 годы Шишкин находился в Европе, где учился технике западных мастеров живописи.

В этот период больше всего он работал в Германии и Швейцарии, где сильное впечатление на него произвели художники Дюссельдорфской школы. У них он перенимал опыт соединения пейзажа с изображениями животных. Знаменитое полотно «Стадо под деревьями» было написано как раз в это время.

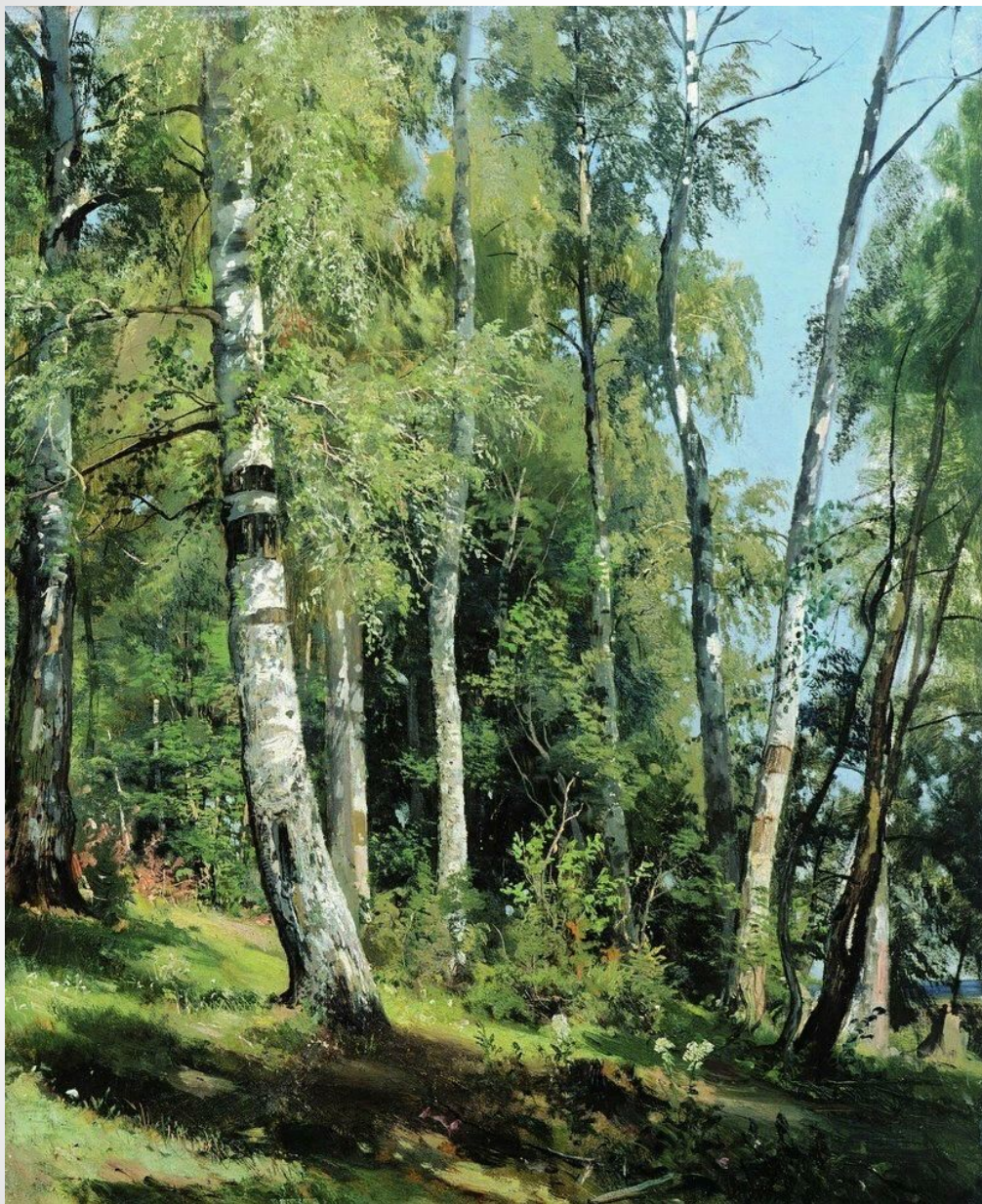
# Рожь (1878)



В этом известном полотне Шишкин соединил два основных цвета отечественной школы живописи: голубой и золотой.

Такая гамма часто использовалась в иконописи. Из этого можно сделать вывод, что в этом произведении художник ставит русский пейзаж вровень с природой божественной.

Также следует обратить внимание на символическое значение сосен, которые олицетворяют выносливость, силу жизни и нестигаемость. Деревья на этой картине выступают эдакими былинными богатырями, оберегающими ржаное поле.



## Березовая роща (1896)

В картине преобладают оттенки зеленого, коричневого и белого. Казалось бы – сочетание цветов более чем простое, но удивительно удачное: глядя на картину, полностью ощущаешь себя среди этих деревьев, чувствуешь тепло солнечных лучей.

Залитая солнцем березовая роща словно бы сама излучает какой-то особенный свет, ощущаемый каждым, кто видит картину. Кстати, Шишкин, будучи патриотом своей страны, не зря выбрал героиней этой картины именно березу, ведь именно она считается национальным символом России с древних времен.



## На севере диком (1891)

У Шишкина мало зимних пейзажей. Его работа «На севере диком ...» характеризует особое отношение живописца к суровым просторам, таящим в себе былинную силу и загадочную красоту. Непростой период переживал гений, создавая шедевр. Безвозвратная потеря близких людей, переезд дочери в Финляндию сказались на душевном состоянии автора. Работа была написана на побережье Ботнического залива. Эта местность отличается крутыми высокими скалами и каменистыми островами, поднимающимися из морской пучины. Художник сумел объединить в живописном творении вид северной природы и свои тревожные чувства. Холодное равнодушие — вот настроение картины, созерцание которой вызывает острую потребность в теплоте и участии. Но жизнь продолжается. Стоять наперекор невгодам — эмоционально-волевой посыл шишкинской сосны, прекрасной героини произведения



## «Лесной пейзаж» (1874)

Изображал ли он дубы или березы, они принимали у него донельзя правдивые формы в листве, ветвях, стволах, корнях и во всех подробностях. Сама местность под деревьями — камни, песок или глина, неровности почвы, поросшие папоротниками и другими лесными травами, сухие листья, хворост, валежник и прочее — получали в картинах и рисунках Шишкина вид совершенной действительности, максимально близкой к реальности.



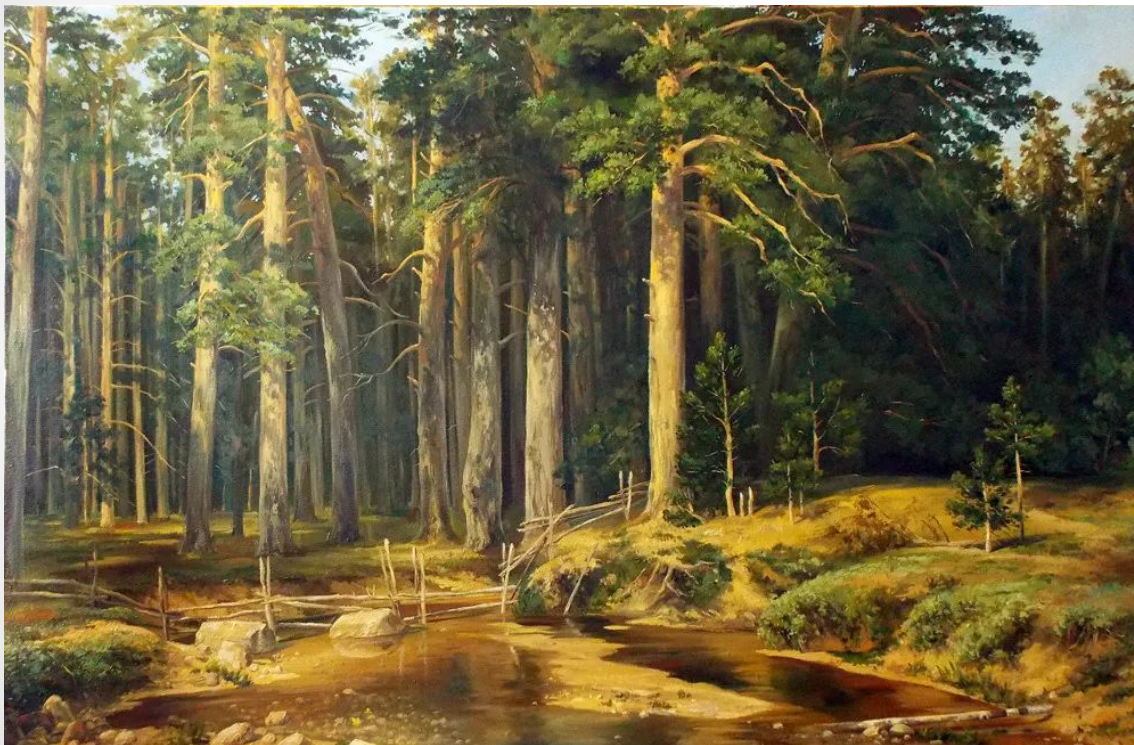
## «Сосновый бор» (1872)



Летний полдень, сосновый лес и небольшой ручей. Солнце осветило макушки деревьев и проникло на опушку леса, играя бликами в воде и на траве. Вода в ручье такая прозрачная, что виден каждый камешек на его дне. Солнце прогрело не только песчаный берег, но и воду до самого дна.

Под одной из сосен художник с любовью и не без доли тонкого юмора нарисовал двух медвежат, выбравшихся на солнечную полянку и желающих найти, чем им можно полакомиться. Кажется, ничто не нарушит это спокойствие и тишину. Но взгляд привлекает парящий в небе коршун, высматривающий добычу, а голубой цвет неба плавно переходит в пасмурные, грязно-фиолетовые тон ●

# «Корабельная роща» (1898)



«Корабельная роща» отображает лес недалеко от села Нижнее Афанасово. Местные сосны использовались для строительства суден, поскольку они были крепкими, ровными и легко поддавались обработке. «Корабельная роща» — одна из последних работ художника. Произведение стало частью экспозиции выставки, на которой мастер не мог присутствовать из-за плохого самочувствия. Публика была в полном восторге от картины. Коллеги переживали за художника, ведь его все любили за добрый и спокойный нрав. Ивану Ивановичу написали коллективное письмо, в котором желали здоровья, а также выражали восхищение пейзажем. К сожалению, до окончания выставки живописец не дожил.

Муниципальное бюджетное учреждение культуры «Централизованная  
система общедоступных библиотек» города Брянска

- Библиотека №11 им. И. А. Швеца

При подготовке презентации использованы  
источники:

1)

<https://ru.wikipedia.org/wiki/Список картин Ивана Шишкина>

- 2) <https://muzei-mira.com/>
- 3) изображения в свободном доступе в интернете

Материал подготовила  
В. Малыгина

Брянск 2022