

Модерн.

Модерн (от фр. *moderne* — современный) или Ар-нуво (фр. *art nouveau*, букв. «новое искусство») — художественное направление в искусстве, больше популярное во второй половине XIX — начале XX века. Его отличительными особенностями являются: отказ от прямых линий и углов в пользу более естественных, «природных» линий, интерес к новым технологиям (в особенности, в архитектуре), расцвет прикладного искусства. Модерн стремился сочетать художественные и утилитарные функции создаваемых произведений, вовлечь в сферу прекрасного все сферы деятельности человека. В других странах называется также: «тиффани» (по имени Л. К. Тиффани (англ.)) в США, «ар-нуво» и «*fin de siècle*» (букв. «конец века») во Франции, «югендстиль» (точнее, «югендштиль» — нем. *Jugendstil*, по названию основанного в 1896 году иллюстрированного журнала *Die Jugend*) в Германии, «стиль Сецессион» (*Secessionsstil*) в Австрии, «модерн стайл» (*modern style*, букв. «современный стиль») в Англии, «стиль либерти» в Италии, «модернизмо» в Испании, «*Nieuwe Kunst*» в Голландии, «еловый стиль» (*style sapin*) в Швейцарии.

Архитектура в стиле «модерн»

Архитектуру модерна отличает отказ от прямых линий и углов в пользу более естественных, «природных» линий, использование новых технологий (металл, стекло).

Как и ряд других стилей, архитектуру модерна отличает также стремление к созданию одновременно и эстетически красивых, и функциональных зданий. Большое внимание уделялось не только внешнему виду зданий, но и интерьеру, который тщательно прорабатывался. Все конструктивные элементы: лестницы, двери, столбы, балконы — художественно обрабатывались.

Архитектура в стиле модерн.

Одним из первых архитекторов, работавших в стиле модерн, был бельгиец Виктор Орта. Во Франции идеи модерна развивал Эктор Гимар, создавший, в том числе, входные павильоны парижского метро.

Еще дальше от классических представлений об архитектуре ушёл Антонио Гауди. Здания, сооружённые им, настолько органически вписываются в окружающий пейзаж, что кажутся делом рук природы, а не человека.



Дом Бальо (1906, арх. Антонио Гауди)

Виктор Орта.

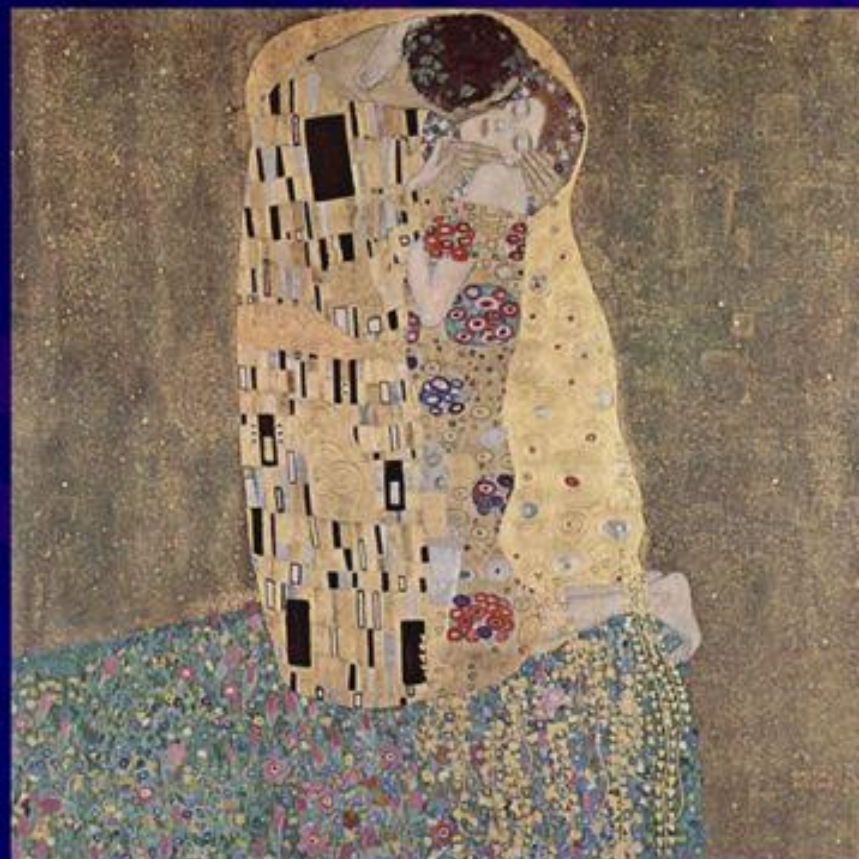


Одним из первых архитекторов, работавших в стиле модерн, был бельгиец Виктор Орта (1861—1947). В своих проектах он активно использовал новые материалы, в первую очередь, металл и стекло. Несущим конструкциям, выполненным из железа, он придавал необычные формы, напоминающие какие-то фантастические растения. Лестничные перила, светильники, свисающие с потолка, даже дверные ручки — все тщательно проектировалось в едином стиле.



Художники.

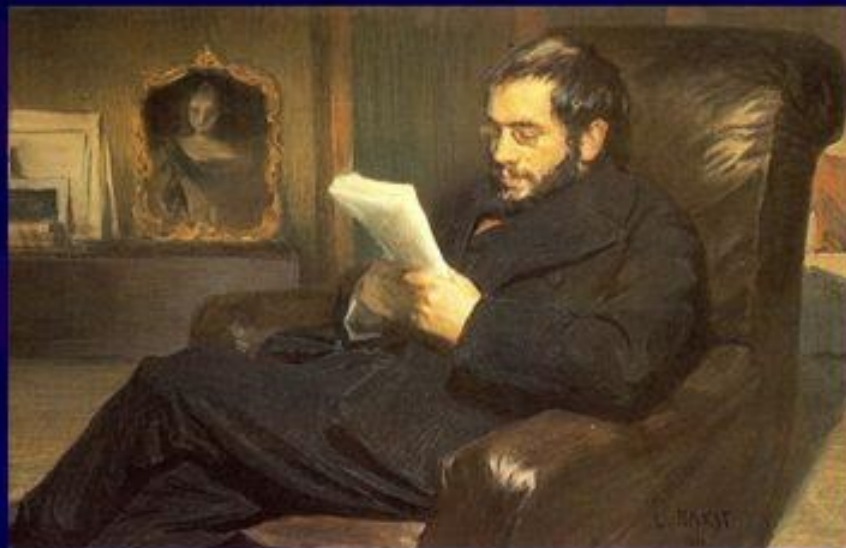
- Густав Климт — Австрия;
- Альфонс Муха — Чехия;
- Выспяньский, Станислав - Польша;
- Тоороп, Ян (Jan Johannes Theo Toorop) — Голландия;
- Морис Дени, Эдмон-Франсуа Аман-Жан (Edmond-Francois Aman-Jean) — Франция;
- Ходлер, Фердинанд (Ferdinand Hodler) — Швейцария;
- Джованни Сегантини (Giovanni Segantini) — Италия;
- Жорж Леммен (Georges Lemmen), Фернанд Кнопф (Fernand Khnopff) — Бельгия;
- Жорж де Фер (Georges de Feure) — Голландия;
- Наби, Люсьен Леви-Дюрмэ (Lucien Levy-Dhurmer) — Франция;
- М. А. Врубель,
- А. Н. Бенуа,
- Васнецов, Виктор Михайлович
- Малютин, Сергей Васильевич
- Нестеров, Михаил Васильевич
- Толонов, Василий Дмитриевич
- Л. С. Бакст, К. А. Сомов, Мир искусства — Россия.



Густав Климт
«Поцелуй»

1907-1908 г. MyShared

Александр Бенуа.



Александр Бенуа (Alexandre Benois) родился 21 апреля (3 мая) 1870 года в Санкт-Петербурге, в семье русского архитектора Николая Леонтьевича Бенуа и Камиллы Альбертовны Бенуа (урожденной Кавос). Некоторое время учился в Академии художеств, также занимался изобразительным искусством самостоятельно и под руководством старшего брата Альберта.

В 1916-1918 годах художником были созданы иллюстрации к поэме А. С. Пушкина Медный всадник. В 1918 г. Бенуа возглавил Картинную галерею Эрмитажа, издал её новый каталог. Продолжал работу как книжный и театральный художник, в частности работал над оформлением спектаклей БДТ. В 1925 году принял участие в Международной выставке современных декоративных и промышленных искусств в Париже

Скульпторы.

- Огюст Роден (Амур и Психея)
- Франтишек Билек (Frantisek Bilek) — Чехия;
- Роден, Огюст (Auguste Rodin), Камилла Клодель, Аристид Майоль — Франция;
- Ж. Минне — Бельгия;
- Г. Обрист — Германия.



Огюст Роден
(Амур и Психея) Shared

Роден, Франсуа Огюст Рене.

Франсуа Огюст Рене Роден (фр. François-Auguste-René Rodin) (12 ноября 1840 — 17 ноября 1917) — знаменитый французский скульптор, один из основоположников импрессионизма в скульптуре.

Огюст Роден родился в Париже. Учился в парижской Школе рисования и математики, поступив туда вопреки желанию отца, и у Антуана Бари в Музее естественной истории.

В 1864 первая работа Родена — «Человек со сломанным носом» — была отклонена на парижском Салоне, так как бросила вызов академическим канонам красоты. Роден также не был принят в Школу изящных искусств, и с 1864 по 1870 годы работал в мастерской А.Карье-Беллэза при Севрской мануфактуре, зарабатывая созданием декоративной скульптуры.

В 1871 он отправляется в поисках работы в Брюссель, где создаёт несколько скульптур для частных домов, для здания биржи и боковые фигуры для памятника бургомистру Лоосу в парке д'Анверс. Параллельно продолжает самообразование в области средневекового искусства и творчества Рубенса. Посещает Италию, и в результате знакомства с творчеством Микеланджело возникает идея создания статуи «Бронзовый век».

