

Конституционные основы
органов государственной
власти субъектов
Российской Федерации

ПЛАН

1. Понятие и система органов государственной власти субъектов Российской Федерации.
2. Законодательные (представительные) органы государственной власти субъектов Российской Федерации: порядок формирования, структура, виды, основные полномочия.
3. Высший исполнительный орган государственной власти субъекта Российской Федерации: понятие, порядок формирования, полномочия.
4. Правовой статус высшего должностного лица субъекта Российской Федерации.
5. Суды субъектов Российской Федерации

1. Понятие и система органов государственной власти субъектов Российской Федерации.

Федеративное государство предполагает существование как минимум двух уровней власти: **федеральный и уровень субъектов.**

Для Российской Федерации как федеративного государства характерно наличие нескольких уровней государственного управления:

- **федерального уровня,**
- **регионального (субъектов Федерации)**
- **местного (органов местного самоуправления).**

Система трехуровневой власти является одним из признаков демократичности государства, а разделение полномочий между этими уровнями власти – признаком ее децентрализации.

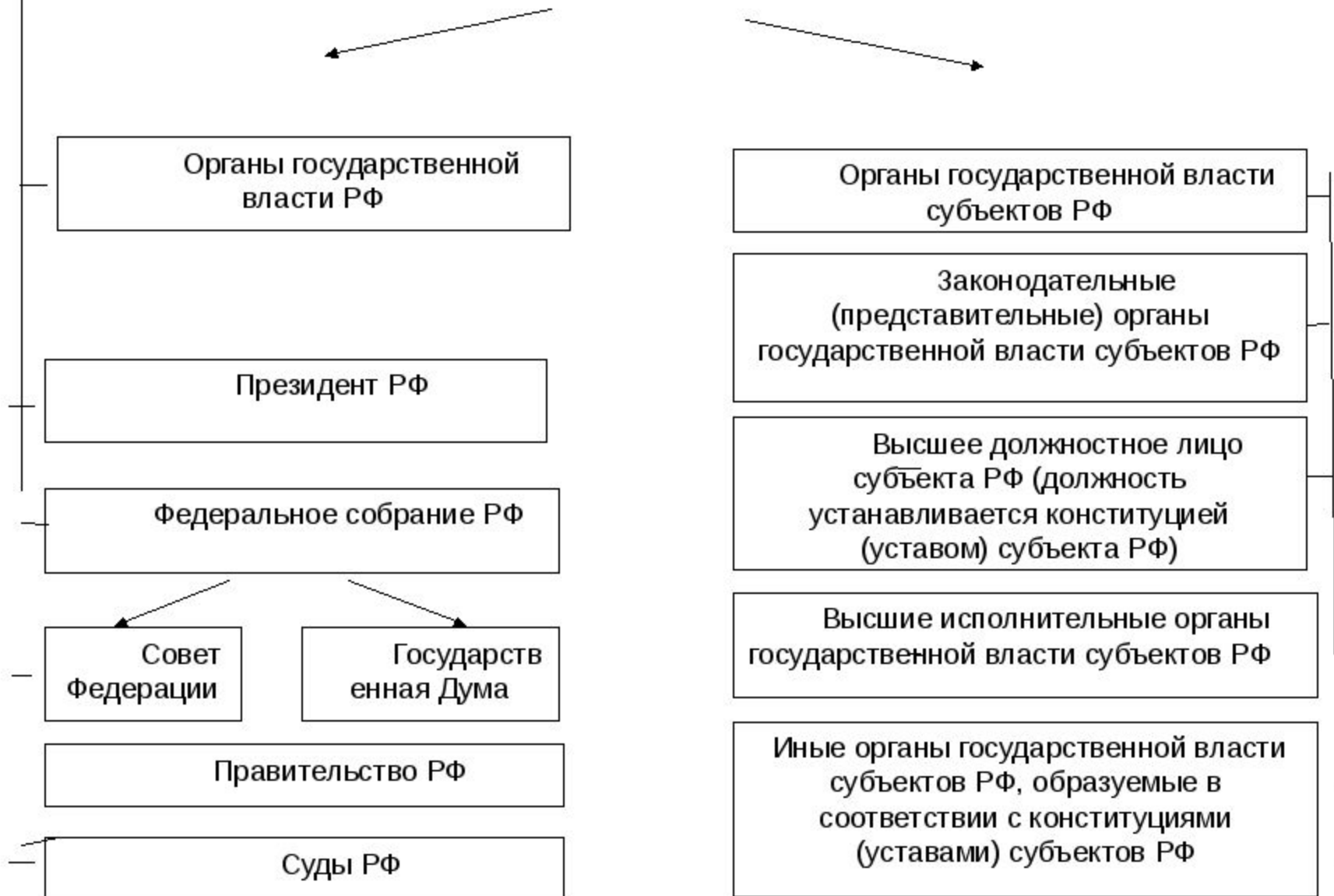
Система государственной власти в России имеет два уровня – **федеральный и региональный.**

Конституция регламентирует как исключительные полномочия федеральных органов государственной власти и исключительные полномочия региональных органов государственной власти, так и совместные полномочия федеральных и региональных органов власти.

Полномочия органов местной власти в Конституции определены отдельно, поскольку в России гарантируется самостоятельность местного самоуправления в пределах его полномочий, и органы местного самоуправления не входят в систему органов государственной власти.

Правовым основанием образования и деятельности органов государственной власти субъектов РФ являются **Конституция, федеральные законы, конституции (уставы) и законы субъектов Федерации.**

Органы государственной власти



Система органов государственной власти субъектов РФ:

- 1. Законодательная власть** – законодательный (представительный) орган субъекта РФ
- 2. Исполнительная власть** – высший исполнительный орган государственной власти субъекта РФ во главе с высшим должностным лицом субъекта РФ; исполнительные органы государственной власти субъектов РФ
- 3. Судебная власть** – Конституционные (уставные) суды субъектов РФ, мировые судьи
- 4. Органы государственной власти с особым статусом** – Уполномоченный по правам человека в субъекте РФ, Избирательная комиссия субъекта РФ, контрольно-счетные органы субъектов РФ

Конституция определяет *основные принципы*, на которых должна строиться деятельность органов государственной власти субъектов РФ:

- самостоятельность и независимость органов власти субъектов РФ, обладающих вне предметов федерального ведения и предметов совместного ведения всей полнотой государственной власти;
- государственная целостность и единство органов государственной власти;
- защита прав граждан на всей территории Российской Федерации;
- разграничение предметов ведения и полномочий между федеральными органами и органами государственной власти субъектов РФ.

Установление общих принципов организации государственной власти субъектов РФ входит в совместное ведение РФ и субъектов РФ, а система органов государственной власти формируется субъектами РФ самостоятельно. Федеральный закон от 6 октября 1999 г. N 184-ФЗ "Об общих принципах организации законодательных (представительных) и исполнительных органов государственной власти субъектов Российской Федерации" (с изменениями и дополнениями) четко установил **систему** органов государственной власти регионов, которую составляют:

- 1) законодательный (представительный) орган государственной власти;
- 2) высший исполнительный орган государственной власти;
- 3) иные органы государственной власти, образуемые в соответствии с конституцией (уставом) субъекта РФ.

Конституцией (уставом) субъекта РФ может быть установлена должность высшего должностного лица субъекта РФ.

Система органов власти субъектов РФ

Систему региональных органов власти составляют:

- **законодательный** (представительный) орган государственной власти субъекта РФ
- **высший исполнительный** орган государственной власти (ИОГВ) субъекта РФ
- **иные** органы государственной власти субъекта РФ
- может быть установлена должность **высшего должностного лица** субъекта РФ
(ст.2 Закона об общих принципах)

Насколько самостоятельны субъекты РФ в сфере организации власти?

Система органов государственной власти субъекта РФ

законодательный
(представительный)
орган

высший
исполнительный
орган

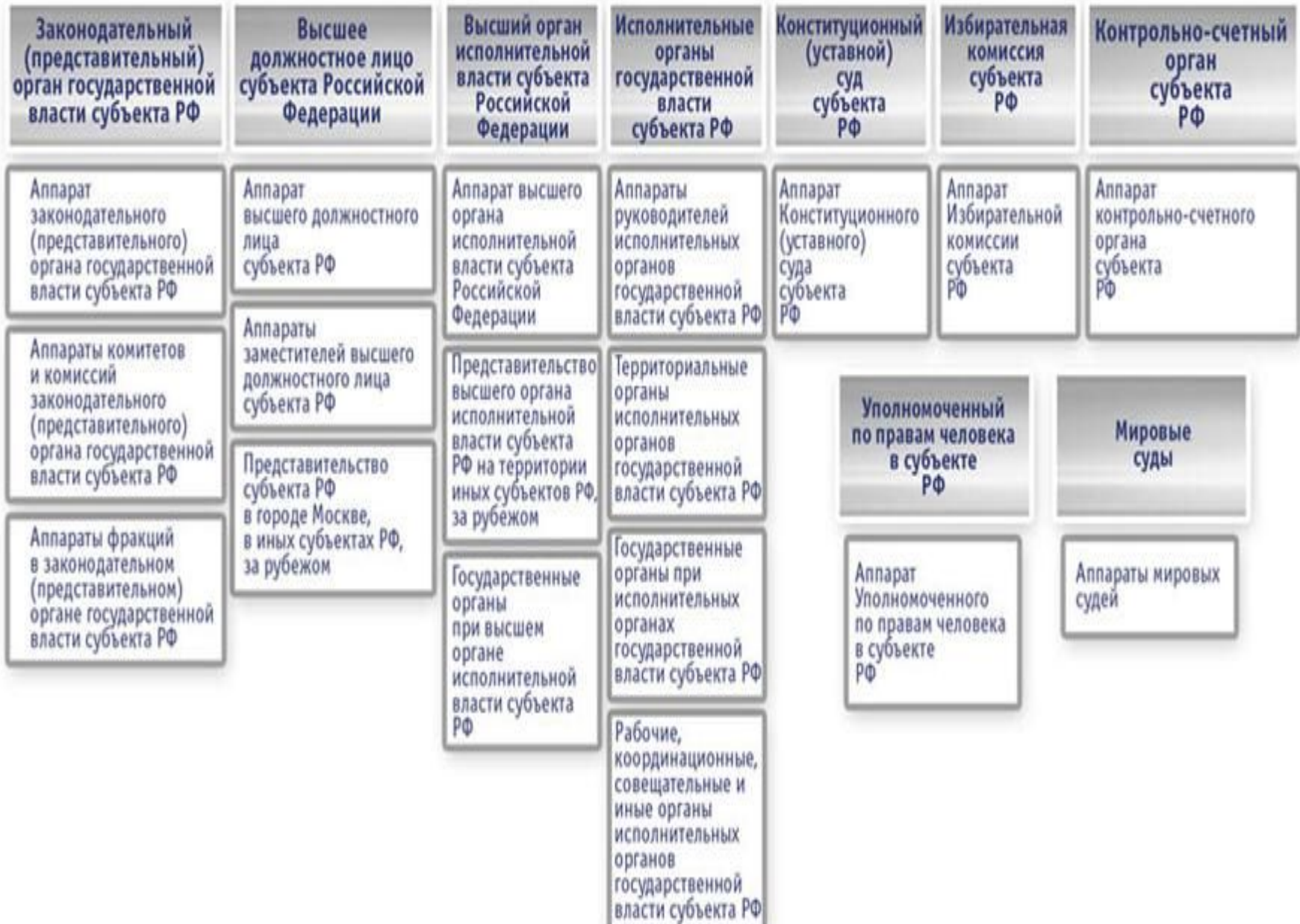
судебные органы

может быть установлена
должность высшего
должностного лица
субъекта РФ

иные органы
государственной
власти субъекта РФ

3

Субъект Российской Федерации



Деятельность органов государственной власти субъектов РФ осуществляется в соответствии со следующими принципами:

- 1) государственная и территориальная целостность России;
- 2) распространение суверенитета России на всю ее территорию;
- 3) верховенство Конституции и федеральных законов на всей территории России;
- 4) единство системы государственной власти;
- 5) разделение государственной власти на законодательную, исполнительную и судебную;
- 6) разграничение предметов ведения и полномочий между органами государственной власти России и субъектов РФ;
- 7) самостоятельное осуществление органами государственной власти субъектов РФ и органами местного самоуправления принадлежащих им полномочий.

**ПРИНЦИПЫ ДЕЯТЕЛЬНОСТИ
ОРГАНОВ ГОСУДАРСТВЕННОЙ
ВЛАСТИ СУБЪЕКТОВ РФ**

Государственная
и территориальная
целостность РФ

Распространение
суверенитета РФ
на все ее территорию

Верховенство
Конституции РФ
и федеральных законов
на всей территории РФ

Самостоятельное
осуществление
своих полномочий
органами местного
самоуправления

Единство
системы
государственной
власти

Самостоятельное
осуществление
органами гос. власти
РФ принадлежащим
им полномочий

Разграничение предметов
ведения и полномочий
между органами гос. власти
РФ и органами гос. власти
субъектов РФ

Разделение
государственной
власти на судебную,
законодательную
и исполнительную

Федеральные органы исполнительной власти и органы исполнительной власти субъектов РФ по взаимному соглашению могут передавать друг другу осуществление части своих полномочий.

Специфику организации государственной власти в субъектах РФ определяет распределение полномочий исследуемого уровня управления по горизонтали, механизм взаимного сдерживания и контроля, способ формирования и политическая ответственность исполнительных органов власти и высших должностных лиц субъекта РФ. Именно это характеризует форму правления в конкретном регионе в рамках известных трех моделей организации власти: президентской, парламентской или смешанной

Система органов государственной власти субъектов РФ

(на примере Тюменской области)

- 85 субъектов РФ (республики, края, области, автономные округа, автономная область, города фед. значения – Москва, Санкт-Петербург, Севастополь).



2. Законодательные (представительные) органы государственной власти субъектов Российской Федерации: порядок формирования, структура, виды, основные полномочия.

Законодательный орган имеет статус постоянно действующего высшего и единственного органа законодательной власти субъекта РФ.

Его **функции** составляют законодательное регулирование по предметам ведения субъекта РФ и предметам совместного ведения, а также самостоятельное решение вопросов организационного, правового, информационного, материально-технического и финансового обеспечения своей деятельности. Законодательный орган обладает правами юридического лица, имеет гербовую печать.

Наименование законодательного органа государственной власти субъекта РФ, его структура устанавливаются конституцией (уставом) субъекта с учетом исторических, национальных и иных традиций субъекта РФ.

Закон от 6 октября 1999 г. № 184-ФЗ определяет структуру и способы формирования законодательного органа государственной власти.

Депутаты законодательного органа государственной власти субъекта РФ избираются гражданами России, проживающими на территории субъекта РФ и обладающими активным избирательным правом. Депутатом может быть избран гражданин России, обладающий в соответствии с федеральным законодательством, конституцией (уставом) и (или) законом субъекта РФ пассивным избирательным правом. Выборы проводятся на основе всеобщего, равного и прямого избирательного права при тайном голосовании. Статус депутата, срок его полномочий, порядок подготовки и проведения выборов регулируются федеральным законодательством, конституцией (уставом) и законами субъекта РФ.

Большинство законодательных органов субъектов РФ являются однопалатными, лишь в некоторых республиках законодательные органы власти состоят из двух палат. Законодательные органы субъектов РФ формируются в ходе специальных выборов на основе мажоритарной и пропорциональной избирательных систем. Не менее 50% депутатов законодательного органа субъекта РФ должны избираться по единому избирательному округу пропорционально числу голосов, поданных за списки кандидатов в депутаты, выдвинутых избирательными объединениями. Число депутатов законодательного органа государственной власти субъекта РФ устанавливается конституцией (уставом) субъекта РФ. Численный состав депутатских мандатов колеблется от 11 в Таймырском автономном округе до 194 депутатов в Республике Башкортостан. Срок полномочий депутатов законодательного органа устанавливается конституцией (уставом) субъекта РФ, но не может превышать пяти лет. Число депутатов, работающих на профессиональной постоянной основе, устанавливается законом субъекта РФ.

Расходы на обеспечение деятельности законодательного органа государственной власти субъекта РФ предусматриваются в бюджете субъекта РФ отдельно от других расходов в соответствии с бюджетной классификацией РФ. Управление и распоряжение средствами бюджета субъекта РФ в процессе его исполнения законодательным органом, отдельными депутатами или группами депутатов не допускаются. При этом полномочия законодательного органа субъекта РФ по осуществлению контроля за исполнением бюджета субъекта РФ не ограничиваются. Законодательный орган является правомочным, если в его состав избрано не менее $\frac{1}{3}$ от установленного числа депутатов. Правомочность заседания законодательного органа определяется законом субъекта РФ. Заседания законодательного органа являются открытыми, но допускается и закрытая форма, что устанавливается регламентом этого органа.

Полномочия законодательного органа достаточно обширны.

- 1) утверждение программ социально-экономического развития региона;
- 2) установление налогов и сборов и порядка их взимания (по предметам ведения субъекта РФ);
- 3) установление порядка образования и деятельности внебюджетных и валютных фондов, установление отчетности о расходовании средств этих фондов;
- 4) управление и распоряжение собственностью субъекта РФ;
- 5) утверждение и расторжение договоров субъекта РФ;
- 6) установление порядка назначения и проведения референдума субъекта РФ;
- 7) установление порядка проведения выборов в законодательный орган субъекта РФ;
- 8) проведение выборов в органы местного самоуправления;
- 9) определение административно-территориального устройства и порядка его изменения;
- 10) утверждение схемы управления субъектом РФ, определение структуры высшего исполнительного органа государственной власти субъекта РФ.

Законодательный орган государственной власти субъекта РФ:

принимает конституцию субъекта РФ и поправки к ней;
осуществляет законодательное регулирование по предметам ведения субъекта РФ и предметам совместного ведения Российской Федерации и субъектов РФ в пределах полномочий субъекта РФ.

Законом субъекта РФ:

- 1) утверждаются бюджет субъекта РФ и отчет о его исполнении, представленные высшим должностным лицом субъекта РФ;
- 2) устанавливается порядок проведения выборов в органы местного самоуправления на территории субъекта РФ;
- 3) утверждаются программы социально-экономического развития субъекта РФ, представленные высшим должностным лицом субъекта РФ;
- 4) устанавливаются налоги и сборы, установление которых отнесено федеральным законом к ведению субъекта РФ, а также порядок их взимания;
- 5) утверждаются бюджеты территориальных государственных внебюджетных фондов субъекта РФ и отчеты об их исполнении;
- 6) устанавливается порядок управления и распоряжения собственностью субъекта РФ, в том числе долями (паями, акциями) субъекта РФ в капиталах хозяйственных обществ, товариществ и предприятий иных организационно-правовых форм;
- 7) утверждаются заключение и расторжение договоров субъекта РФ;
- 8) устанавливается порядок назначения и проведения референдума субъекта РФ;
- 9) устанавливается порядок проведения выборов в законодательный (представительный) орган государственной власти субъекта РФ;
- 10) устанавливается административно-территориальное устройство субъекта РФ и порядок его изменения;
- 11) устанавливается система исполнительных органов государственной власти субъекта РФ.

Постановлением законодательного (представительного) органа государственной власти субъекта РФ:

- 1) принимается регламент указанного органа и решаются вопросы внутреннего распорядка его деятельности;
- 2) оформляется решение о наделении гражданина Российской Федерации по представлению Президента РФ полномочиями высшего должностного лица субъекта РФ;
- 3) назначаются на должность и освобождаются от должности отдельные должностные лица субъекта РФ;
- 4) оформляется согласие на назначение на должность отдельных должностных лиц субъекта РФ, если такой порядок предусмотрен Конституцией, федеральными законами и конституцией (уставом) субъекта РФ;
- 5) назначается дата выборов в законодательный (представительный) орган государственной власти субъекта РФ;
- 6) назначается референдум субъекта РФ в случаях, предусмотренных законом субъекта РФ;
- 7) оформляется решение о недоверии (доверии) высшему должностному лицу субъекта РФ, а также решение о недоверии (доверии) руководителям органов исполнительной власти субъекта РФ, в назначении которых на должность законодательный орган государственной власти субъекта РФ принимал участие в соответствии с конституцией (уставом) субъекта РФ;
- 8) утверждается соглашение об изменении границ субъекта РФ;
- 9) одобряется проект договора о разграничении полномочий;
- 10) назначаются на должность судьи конституционного (уставного) суда субъекта РФ;
- 11) оформляются иные решения по вопросам, отнесенным Конституцией, федеральными законами, конституцией (уставом) и законами субъекта РФ к ведению законодательного органа государственной власти субъекта РФ.

Законодательный орган государственной власти субъекта РФ в установленных конституцией (уставом) субъекта и законами субъекта РФ пределах и формах осуществляет контроль за соблюдением и исполнением законов субъекта РФ, исполнением бюджета субъекта РФ, исполнением бюджетов территориальных государственных внебюджетных фондов субъекта РФ, соблюдением установленного порядка распоряжения собственностью субъекта РФ.

Право законодательной инициативы принадлежит депутатам, высшему должностному лицу субъекта РФ, представительным органам местного самоуправления. Конституцией (уставом) субъекта РФ право законодательной инициативы может быть предоставлено иным органам, общественным объединениям, а также гражданам, проживающим на территории данного субъекта РФ.

Законопроекты, внесенные высшим должностным лицом субъекта РФ, рассматриваются по его предложению в первоочередном порядке. Законопроекты, предусматривающие расходы, покрываемые за счет средств бюджета субъекта РФ, рассматриваются законодательным органом по представлению высшего должностного лица либо при наличии заключения указанного лица, которое представляется в законодательный (представительный) орган государственной власти субъекта РФ в срок не менее 20 календарных дней.

Полномочия законодательного органа субъекта РФ могут быть прекращены досрочно в случае:

1) принятия решения о самороспуске;

2) роспуска указанного органа высшим должностным лицом субъекта РФ в случае принятия нормативного правового акта, противоречащего актам высшей юридической силы, если такие противоречия установлены судом, а законодательный орган не устранил их в течение шести месяцев со дня вступления в силу судебного решения.

В случае роспуска законодательного органа назначаются внеочередные выборы в законодательный (представительный) орган субъекта РФ. Указанные выборы проводятся не позднее чем через шесть месяцев со дня вступления в силу решения о досрочном прекращении полномочий законодательного органа. Полномочия могут быть прекращены досрочно также в случае вступления в силу решения соответствующего суда о неправомочности данного состава депутатов законодательного органа субъекта РФ, в том числе в связи со сложением депутатами своих полномочий.

Законодательный (представительный) орган субъекта РФ вправе выразить недоверие высшему должностному лицу (руководителю высшего исполнительного органа) субъекта РФ в случае:

- 1) издания им актов, противоречащих Конституции, федеральным законам, конституции (уставу) и законам субъекта РФ, если такие противоречия установлены соответствующим судом, а высшее должностное лицо не устранит указанные противоречия в течение месяца со дня вступления в силу судебного решения;
- 2) иного грубого нарушения федерального законодательства, законов субъекта РФ, если это повлекло за собой массовое нарушение прав и свобод граждан.

Решение о недоверии высшему должностному лицу принимается 1/3 голосов от установленного числа депутатов по инициативе не менее 1/3 от установленного числа депутатов. Данное решение влечет немедленную отставку высшего должностного лица и возглавляемого им органа.

В случае отставки высшего исполнительного органа государственной власти субъекта РФ он продолжает действовать до формирования нового высшего исполнительного органа субъекта РФ.

3 Высший исполнительный орган государственной власти субъекта Российской Федерации: понятие, порядок формирования, полномочия.

Исполнительная власть в субъектах РФ – это часть единой государственной власти Российской Федерации. Органы исполнительной власти имеют приоритетное значение в триаде ветвей власти, что обуславливает их ведущую роль в управлении наиболее важными процессами в государстве и регионе. Федеральные органы исполнительной власти и органы исполнительной власти субъектов РФ образуют единую систему исполнительной власти в Российской Федерации.

В субъекте РФ устанавливается система органов исполнительной власти во главе с руководителем высшего исполнительного органа государственной власти.

Структура исполнительных органов государственной власти субъекта РФ определяется высшим должностным лицом субъекта РФ.

Основной **особенностью** организации исполнительных органов государственной власти субъектов РФ является двухуровневая система правового регулирования, обусловленная следующими факторами: во-первых, разграничением предметов ведения и полномочий между Российской Федерацией и ее субъектами; во-вторых, необходимостью обеспечения единства системы органов исполнительной власти.

С одной стороны, субъекты РФ самостоятельно формируют систему органов исполнительной власти на своей территории.

С другой, федеральные органы исполнительной власти и органы власти субъектов РФ образуют единую систему органов исполнительной власти в Российской Федерации.

В результате на территории каждого субъекта Федерации взаимодействуют различные системы органов исполнительной власти: федеральные органы власти; органы исполнительной власти данного субъекта РФ, а также муниципальные органы местного самоуправления. Следует отметить, что пока слабо разработан механизм оптимального взаимодействия исполнительных органов власти всех уровней.

Основной **особенностью** организации исполнительных органов государственной власти субъектов РФ является двухуровневая система правового регулирования, обусловленная следующими факторами: во-первых, разграничением предметов ведения и полномочий между Российской Федерацией и ее субъектами; во-вторых, необходимостью обеспечения единства системы органов исполнительной власти.

С одной стороны, субъекты РФ самостоятельно формируют систему органов исполнительной власти на своей территории.

С другой, федеральные органы исполнительной власти и органы власти субъектов РФ образуют единую систему органов исполнительной власти в Российской Федерации.

В результате на территории каждого субъекта Федерации взаимодействуют различные системы органов исполнительной власти: федеральные органы власти; органы исполнительной власти данного субъекта РФ, а также муниципальные органы местного самоуправления. Следует отметить, что пока слабо разработан механизм оптимального взаимодействия исполнительных органов власти всех уровней.

Структура исполнительных органов государственной власти в субъектах РФ представлена в основном двумя моделями:
единоначалие в руководстве исполнительным органом и коллегияльность в управлении.

Первая модель: высшее должностное лицо, руководитель исполнительной власти в субъекте РФ единолично создает структуру администрации субъекта РФ, наделяется разнообразными полномочиями в области формирования органов исполнительной власти, структуры администрации, бюджета, финансов и учета, управления собственностью, взаимодействия с учреждениями и предприятиями различных форм собственности в отраслях и сферах экономического и социально-культурного развития, осуществляет непосредственное руководство всеми структурными подразделениями утвержденной структуры администрации.

К полномочиям высшего должностного лица относятся:

- 1) право законодательной инициативы; подписания и опубликования законов;
- 2) отлагательное вето на законы;
- 3) исключительное право внесения законопроектов по бюджету, планам социально-экономического развития региона, организационной структуре исполнительной власти.

Большинство уставов субъектов РФ предусматривают механизм, сдерживающий власть высших должностных лиц, руководителей исполнительной власти субъекта РФ – право представительного органа на утверждение заместителей, структуры администрации, расходов на ее содержание, заслушивание ежегодных отчетов о деятельности администрации, право досрочного прекращения полномочий высшего должностного лица и др.

Вторая модель структуры администрации субъекта РФ предполагает учреждение Правительства как самостоятельной организационно-правовой формы исполнительной власти с нормативно установленной компетенцией, полномочиями в установлении исполнительно-распорядительных функций. Правительство имеет два начала: первое – оно издает общезначимые для всего населения территории нормативные акты, т. е. является носителем публичного права, второе – Правительство является юридическим лицом, т. е. субъектом гражданско-правовых, частноправовых отношений, оно может заключать сделки в сфере собственности, земли и иных отношений.

Есть **промежуточная модель** организации администрации, когда правительство не является юридическим лицом и не является самостоятельным субъектом – его статус, скорее, коллегии при губернаторе.

Разные модели исполнительной власти субъектов РФ не обеспечивают единое правовое и административно-управленческое поле в стране. В конституциях республик и уставах не определено соотношение актов, юридической силы тех, что издаются на местах, и актов федерального Правительства, у которого нет прямого административного воздействия на организационно-правовые органы исполнительной власти субъектов РФ.

Органы исполнительной власти в республиках РФ функционируют, как правило, на основе одного из вышеперечисленных вариантов.

1) Высший орган исполнительной власти республики возглавляет и формирует высшее должностное лицо самостоятельно. В этом случае высший орган исполнительной власти (правительство) полностью ответственно перед высшим должностным лицом субъекта РФ. Это характеризует систему органов исполнительной власти президентских республик.

2) Высший орган исполнительной власти имеет «двойную ответственность»: перед высшим должностным лицом субъекта РФ и законодательным органом субъекта РФ. Высшее должностное лицо не является главой исполнительной власти непосредственно, поскольку имеется должность председателя правительства. Это характерно для смешанных, полупрезидентских республик и большинства краев и областей.

3) При коллегиальной системе формирования и организации исполнительной власти в парламентских республиках исполнительная власть (правительство) формируется представительным законодательным органом власти. Это имеет место в Удмуртской Республике, Республике Дагестан.

Структура республиканских органов исполнительной власти характеризуется большим многообразием, что вытекает из разнообразия моделей организации системы органов исполнительной власти в республиках.

Высшим органом исполнительной власти в республиках является правительство.

К полномочиям правительства относятся:

- 1) осуществление мер по обеспечению законности, прав и свобод граждан, охране собственности и общественного порядка;
- 2) разработка бюджета субъекта РФ, обеспечение его исполнения;
- 3) разработка и представление на утверждение законодательного (представительного) органа власти проектов планов социально-экономического развития субъекта РФ, отчетов об их исполнении;
- 4) формирование органов исполнительной власти субъекта РФ;
- 5) управление и распоряжение собственностью субъекта РФ.

4. Правовой статус высшего должностного лица субъекта Российской Федерации

Высшее должностное лицо субъекта РФ -

Гражданин Российской Федерации наделяется полномочиями высшего должностного лица субъекта РФ по представлению Президента РФ законодательным органом субъекта РФ. Если уставом субъекта предусмотрен двухпалатный законодательный орган субъекта РФ, решение о наделении гражданина полномочиями высшего должностного лица субъекта РФ принимается на совместном заседании палат.

Положение о порядке рассмотрения кандидатур на должность высшего должностного лица субъекта РФ утверждено Указом Президента РФ от 27 декабря 2004 г. № 1603. Предложение о кандидатуре высшего должностного лица субъекта РФ вносится Президентом РФ в законодательный орган государственной власти субъекта РФ не позднее чем за 35 дней до истечения срока полномочий высшего должностного лица субъекта РФ.

Перед внесением Президентом РФ предложения о кандидатуре высшего должностного лица субъекта в законодательный орган субъекта РФ проводятся консультации по кандидатуре высшего должностного лица субъекта РФ. Законодательный орган субъекта РФ рассматривает представленную Президентом РФ кандидатуру высшего должностного лица субъекта РФ в течение 14 дней со дня внесения представления. Решение законодательного органа субъекта РФ о наделении гражданина полномочиями высшего должностного лица субъекта РФ считается принятым, если за него проголосовало более половины от установленного числа депутатов законодательного органа.

В случае, когда субъектом РФ предусмотрен двухпалатный законодательный орган, решение о наделении гражданина полномочиями высшего должностного лица субъекта РФ считается принятым, если за него проголосовало более половины от установленного числа депутатов каждой из палат законодательного органа власти субъекта РФ.

В случае отклонения представленной кандидатуры высшего должностного лица субъекта РФ, Президентом РФ не позднее семи дней со дня отклонения повторно вносится предложение о кандидатуре. В случае двукратного отклонения представленной кандидатуры (представленных кандидатур) высшего должностного лица субъекта РФ, Президент РФ назначает временно исполняющего обязанности высшего должностного лица субъекта РФ на период до вступления в должность лица, наделенного полномочиями высшего должностного лица субъекта РФ, но не более чем на шесть месяцев.

В случае двукратного отклонения представленной кандидатуры высшего должностного лица субъекта РФ проводятся соответствующие консультации с законодательным органом субъекта РФ по кандидатуре высшего должностного лица субъекта РФ. По результатам консультаций Президент вправе внести предложение о кандидатуре высшего должностного лица субъекта либо назначить временно исполняющего обязанности высшего должностного лица субъекта.

Если политическая партия в соответствии с Федеральным законом от 11 июля 2001 г. № 95-ФЗ «О политических партиях» инициировала рассмотрение законодательным органом субъекта РФ предложения Президенту РФ о кандидатуре высшего должностного лица субъекта, данное предложение подлежит рассмотрению законодательным органом субъекта с учетом сроков, установленных федеральным законодательством для обеспечения реализации Президентом РФ своих полномочий по внесению указанной кандидатуры. Предложение политической партии о кандидатуре высшего должностного лица субъекта РФ, поддержанное большинством голосов от числа избранных депутатов законодательного органа субъекта РФ, оформляется соответствующим решением законодательного органа и направляется в установленном порядке Президенту РФ.

Если право инициировать рассмотрение предложения принадлежит более чем одной политической партии, самостоятельно участвовавшей в соответствующих выборах по формированию законодательного органа субъекта РФ, законодательным органом субъекта РФ рассматривается предложение каждой политической партии. В этом случае Президенту РФ направляется предложение политической партии о кандидатуре высшего должностного лица субъекта РФ, поддержанное наибольшим числом голосов депутатов, которое должно быть не менее чем большинство голосов от числа избранных депутатов законодательного органа субъекта РФ.

Если уставом субъекта РФ предусмотрен двухпалатный законодательный орган государственной власти субъекта РФ, предложение политической партии о кандидатуре высшего должностного лица рассматривается на совместном заседании палат. Указанное предложение политической партии направляется Президенту РФ, если оно поддержано большинством голосов от числа избранных депутатов каждой из палат законодательного органа субъекта РФ.

Высшим должностным лицом субъекта РФ может быть гражданин Российской Федерации, не имеющий гражданства иностранного государства либо вида на жительство или иного документа, подтверждающего право на постоянное проживание гражданина Российской Федерации на территории иностранного государства, и достигший возраста 30 лет. Гражданин Российской Федерации наделяется полномочиями высшего должностного лица субъекта РФ на срок не более пяти лет.

Наименование должности высшего должностного лица субъекта РФ устанавливается уставом субъекта РФ с учетом исторических, национальных и иных традиций данного субъекта.

Высшее должностное лицо субъекта РФ имеет следующие полномочия:

- 1) представляет субъект РФ в отношениях с иными субъектами РФ, органами государственной власти;
- 2) подписывает законы, принятые законодательным органом власти;
- 3) формирует в установленном конституцией (уставом) субъекта РФ порядке и в соответствии со структурой органов исполнительной власти высший орган исполнительной власти субъекта РФ;
- 4) вправе требовать созыва внеочередного заседания законодательного органа государственной власти субъекта РФ;
- 5) вправе участвовать в работе законодательного (представительного) органа власти субъекта РФ;
- 6) осуществляет иные полномочия в соответствии с законодательством, обеспечивает координацию деятельности органов исполнительной власти субъекта РФ с иными органами государственной власти субъекта РФ и может организовывать взаимодействие органов исполнительной власти субъекта РФ с федеральными органами исполнительной власти и их территориальными органами, органами местного самоуправления и общественными объединениями. Если высшее должностное лицо субъекта РФ временно не может исполнять свои обязанности, их исполняет должностное лицо, предусмотренное конституцией (уставом) субъекта РФ.

Полномочия высшего должностного лица субъекта РФ
прекращаются досрочно в случае:

- а) его смерти;
- б) отрешения его от должности Президентом РФ в связи с выражением ему недоверия законодательным органом субъекта РФ;
- в) его отставки по собственному желанию;
- г) отрешения его от должности Президентом РФ в связи с утратой доверия Президента РФ, за ненадлежащее исполнение своих обязанностей;
- д) признания его судом недееспособным или ограниченно дееспособным;
- е) признания его судом безвестно отсутствующим или объявления умершим;
- ж) вступления в отношении его в законную силу обвинительного приговора суда;
- з) его выезда за пределы Российской Федерации на постоянное место жительства;
- и) утраты им гражданства Российской Федерации.

Законодательный орган субъекта РФ выражает недоверие высшему должностному лицу субъекта РФ в случае:

- 1) издания им актов, противоречащих Конституции, федеральному законодательству, уставу и законам субъекта РФ, если эти противоречия установлены соответствующим судом, а высшее должностное лицо субъекта РФ не устранит указанные противоречия в течение месяца со дня вступления в силу судебного решения;
- 2) установленного судом грубого нарушения федерального законодательства и законодательства субъекта РФ, если это повлекло за собой массовое нарушение прав и свобод граждан;
- 3) ненадлежащего исполнения высшим должностным лицом субъекта РФ своих обязанностей.

Решение законодательного органа субъекта РФ о недоверии высшему должностному лицу принимается $2/3$ голосов от установленного числа депутатов по инициативе не менее $1/3$ от установленного числа депутатов.

В двухпалатном законодательном органе субъекта РФ решение о недоверии высшему должностному лицу субъекта РФ принимается $2/3$ голосов от установленного числа депутатов каждой из палат по инициативе $1/3$ от установленного числа депутатов палаты, наделенной конституцией (уставом) субъекта РФ правом инициирования вопроса о выражении недоверия высшему должностному лицу субъекта РФ.

Решение законодательного органа субъекта РФ о недоверии высшему должностному лицу субъекта РФ направляется на рассмотрение

Президента РФ для решения вопроса об отрешении высшего должностного лица субъекта РФ от должности. Решение Президента РФ об отрешении высшего должностного лица субъекта РФ от должности влечет за собой отставку возглавляемого указанным лицом высшего исполнительного органа государственной власти субъекта РФ.

В случае отставки высшего исполнительного органа власти субъекта РФ он продолжает действовать до формирования нового высшего исполнительного органа власти субъекта РФ.

Президент РФ назначает временно исполняющего обязанности высшего должностного лица субъекта РФ на период до вступления в должность лица, наделенного полномочиями высшего должностного лица субъекта РФ, в случае:

- а) досрочного прекращения полномочий высшего должностного лица субъекта РФ;
- б) временного отстранения высшего должностного лица субъекта РФ от должности;
- в) отсутствия законодательного органа власти субъекта РФ или его самороспуска;
- г) непринятия законодательным органом власти субъекта РФ по представленной Президентом РФ кандидатуре высшего должностного лица субъекта РФ в установленный законом срок решения о ее отклонении или о наделении указанной кандидатуры полномочиями высшего должностного лица;
- д) двукратного отклонения законодательным органом субъекта РФ представленной кандидатуры (представленных кандидатур) на должность высшего должностного лица субъекта РФ.

Временно исполняющий обязанности высшего должностного лица субъекта РФ не имеет права распускать законодательный орган субъекта РФ, вносить предложения об изменении устава субъекта РФ.

Предложение о кандидатуре высшего должностного лица субъекта РФ вносится Президентом РФ и рассматривается законодательным органом субъекта РФ не позднее 14 календарных дней со дня досрочного прекращения полномочий либо не позднее 35 дней до истечения срока полномочий высшего должностного лица субъекта РФ.

Уставом субъекта РФ для временно исполняющего обязанности высшего должностного лица субъекта РФ могут быть установлены ограничения на осуществление отдельных полномочий высшего должностного лица субъекта РФ.

Временно исполняющий обязанности высшего должностного лица субъекта РФ не имеет права распускать законодательный орган субъекта РФ, вносить предложения об изменении устава субъекта РФ.

Предложение о кандидатуре высшего должностного лица субъекта РФ вносится Президентом РФ и рассматривается законодательным органом субъекта РФ не позднее 14 календарных дней со дня досрочного прекращения полномочий либо не позднее 35 дней до истечения срока полномочий высшего должностного лица субъекта РФ.

Уставом субъекта РФ для временно исполняющего обязанности высшего должностного лица субъекта РФ могут быть установлены ограничения на осуществление отдельных полномочий высшего должностного лица субъекта РФ.

5 Суды субъектов РФ

Конституционный суд субъекта РФ – это орган уставного контроля, осуществляющий свои функции в качестве судов субъекта РФ, как составной части единой судебной системы РФ.

Право субъекта РФ – создание конституционных судов

Рассматривают вопросы, отнесенные к его компетенции в порядке, установленном субъектом РФ. Решения Конституционного суда принимаются именем субъекта РФ, является окончательным, обжалованию не подлежит, вступают в силу с момента провозглашения.

Полномочия Конституционных судов:

Разрешают дела о соответствии Конституции уставу субъекта РФ:

Законов субъекта РФ или отдельных его положений

Отдельных НПА или отдельных положений органов государственной власти субъектов РФ

Уставов муниципальных образований, НПА, органов местного самоуправления или их должностных лиц

2) Дает толкование Конституции уставу

Законами субъектов РФ также предусматриваются

3) Право законодательной инициативы по вопросам своего ведения

4) Разрешает споры о компетенции

Между органами государственной власти субъекта РФ

Между органами местного самоуправления субъекта РФ

Между органами государственной власти субъекта РФ и местным самоуправлением

5) Даёт заключение по проектам законов субъекта РФ «О внесении изменений в К. или устав»

Конституционный суд разрешает только вопросы права

Создано 17 судов: - 3 уставных и 14 конституционных

Состав суда: от 3 до 6 судей

Требования к судьям:

Гражданин РФ, имеющий высшее юридическое образование, не имеющий судимости, не имеющий гражданство другого государства, признанный дееспособным, не состоящий в наркодиспансере, не имеющий других болезней. С 25 лет+ И имеющий 5 лет опыта работы в юридической сфере.

Порядок назначений законодательным органом субъекта РФ

Поводом для рассмотрения дела является – ОБРАЩЕНИЕ

Итоговое решение называется – ПОСТАНОВЛЕНИЕ

.

Мировые судьи

Особенность мировых судей – они входят в единую судебную систему РФ, но являются судьями общей юрисдикции субъекта РФ.

Осуществляют свою деятельность по судебным участкам. Кол-во судебных участков закрепляется ФЗ, от 15 до 23 тыс. человек.

Всего по территории РФ 7642 участка, из них 100 по республике Крым и 21 в городе Севастополе.

Мировой судья назначается законодательным органом субъекта РФ или выбирается народом.

По Республике Крым назначает государственный совет Республики Крым по представлению председателя

Верховного суда Республики Крым

ФЗ: В первые до 5 лет, повторно не менее чем на 5 ле

Полномочия мирового судьи:

- 1) Рассматривает уголовные дела о преступлениях, за совершение которых максимальное наказание не свыше 3х лет лишения свободы, за исключением ч1 ст.31 УПК
- 2) Рассмотрение гражданских дел, указанных в ст. 23 ГПК:
 - «О расторжении брака» (Кроме спора о детях)
 - «О разделе совместно нажитого имущества» (не выше 150 тыс. р.)
 - «Иные споры из семейно-правовых отношений»
 - «Иные имущественные споры, не выше 50 тыс. р.»
- 3) Дела о административных правонарушениях, отнесенных к компетенции мирового судьи, кодекса КОАП РФ и законами субъектов РФ.
- 4) Рассматривают дела о вновь открывшихся обстоятельствам. Апелляционной инстанцией является Районный суд на решение мирового судьи (10 дней)

Обеспечение идет из:

Федерального бюджета – ежемесячное денежное вознаграждение; возмещение;

Из бюджета субъекта РФ – ЗП аппарата мирового судьи, материально-техническое обеспечение.

Управление судебного департамента при Верховном суде РФ:

Информационное обеспечении, возмещение издержек и др.

Уполномоченный орган исполнительной власти субъекта РФ: материально-техническое обеспечение, структура и штатное расписание аппарата мирового судьи, кадровое обеспечение аппарата.