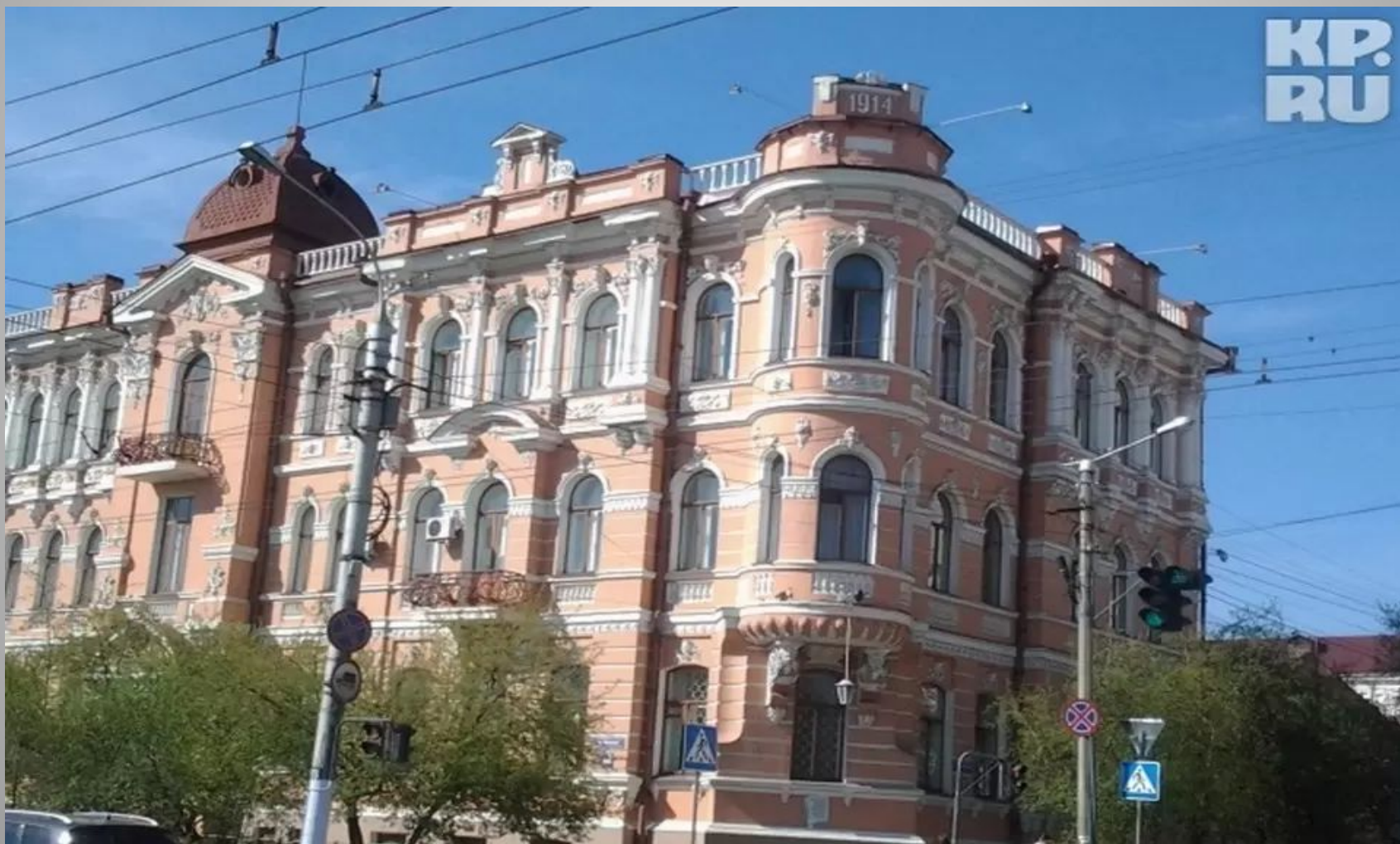


МБУК «ЦБС»

**Структурное подразделение
Детская библиотека им. А.П. Гайдара**

**Жемчужина
архитектуры**

**Застывшая сказка. Королевские покои.
Именно такие эпитеты приходят на ум, глядя
на красивейшее здание города Читы –
Шумовский дворец.**



Дворец царской эпохи - памятник архитектуры начала XX века. Дворцом владели купцы-золотопромышленники братья Шумовы (Константин, Александр, Алексей, Михаил и Павел).



ШУМОВ КОНСТАНТИН СТЕПАНОВИЧ

Золотопромышленник,
купец.

Родился в г. Чите.

Большая семья

Шумовых в Чите жила

уже давно. Эта

обычная мещанская

семья имела в городе

крепкие корни.

Богатыми они не были

В 1912 году началось строительство Дворца братьев Шумовых – здания, часть которого они планировали сдавать в аренду под Общественное собрание, а вторую часть - использовать под жильё для своей семьи. В 1912 г. проект Дворца Шумовых получил «Гран-при» на Всемирной выставке в Париже.

Проект здания выполнил главный архитектор Читы Георгий Степанович Мосашвили. Он воплотил все пожелания Шумовых: дворец должен был свидетельствовать о богатстве владельцев, поэтому строился с особым шиком и размахом с сочетанием двух архитектурных стилей – с пышностью барокко и монументальностью классицизма. На фасаде здания огромное количество украшений: карнизы, лепнина цветочных мотивов, несколько ажурных балконов.

И уже в 1915 весть о дворце в Сибири, по своей красоте не уступающем даже знаменитому «Зимнему» в Петербурге, разлетелась по всей стране.





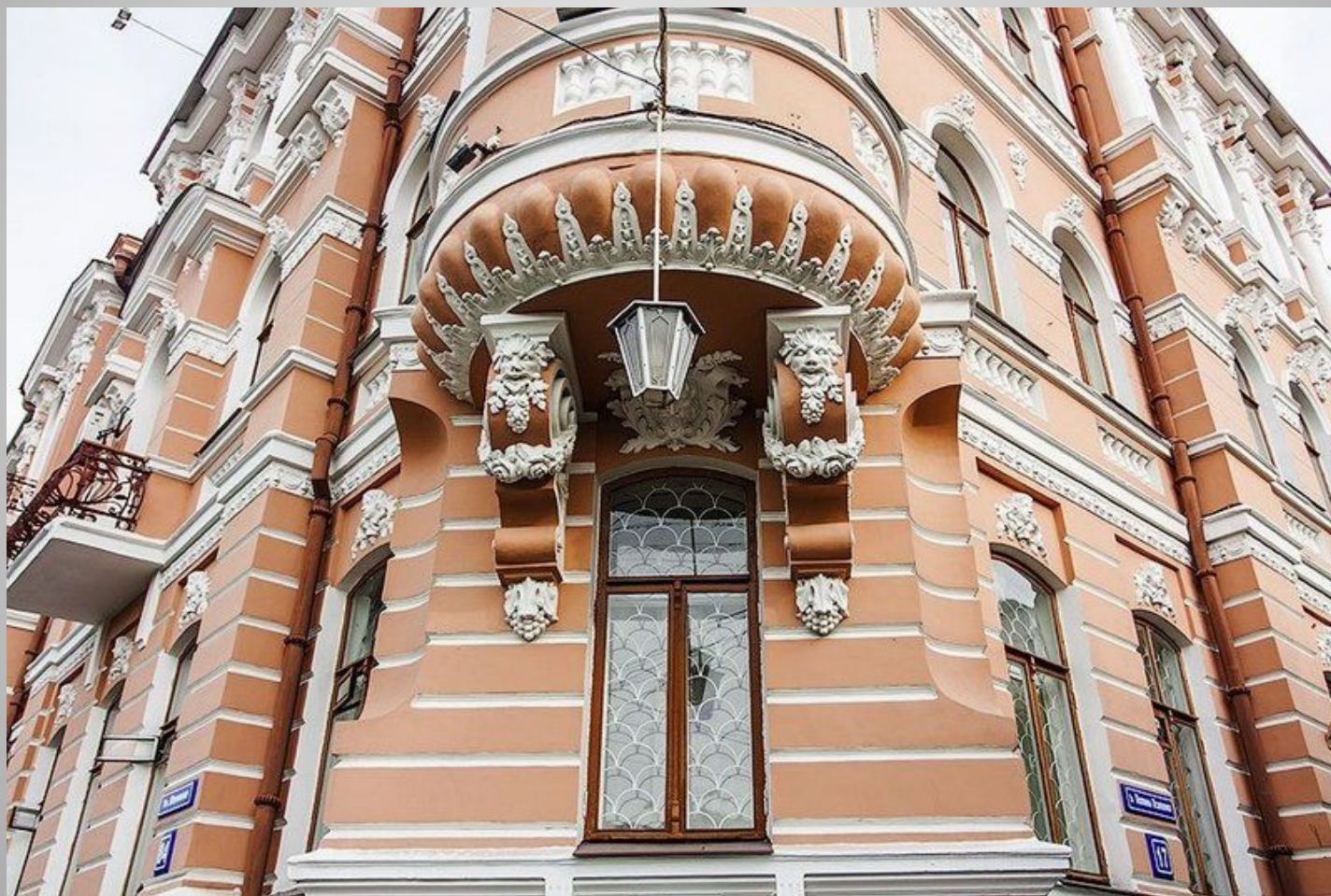
Мало кто знает, но на самом деле здание построено лишь на две трети. Свои планы в завершение работы внесла первая мировая война. По задумке архитекторов такой же эркер и купола должны были появиться и на противоположной стороне дворца, но этому так и не суждено было случиться.

В 1915 году в подвале дворца содержались 164 австрийских военнопленных солдата. 24 марта 1918 года здесь проходило заседание съезда Советов рабочих, казачьих, крестьянских и бурятских депутатов, на котором была провозглашена советская власть в Забайкалье. В гражданскую войну при разных режимах (атаман Семёнов, ДВР) во дворце размещались управление госпиталя, концертный зал, канцелярия японского консула Огаты, Министерство иностранных дел Дальневосточной республики. После революции здание как только не использовалось: работали публичная библиотека и радиокружок.



В конце 1930-х гг. дворец был окончательно передан управлению НКВД области и по сей день сохраняется за ведомством, хотя последнее и меняло название. В настоящее время это Управление Федеральной службы безопасности

Внешнее убранство



Фасад здания дворца украшен большим количеством изящных деталей: лепнины с цветочными мотивами, ажурных карнизов и легких балконов, опоясывающих здание пилястров.



Крышу венчают два ребристо-чешуйчатых купола со шпильями, которые задают легкую устремленность ввысь.



Внутреннее убранство



Первое, что видят посетители управления, это вход в подвал и одна из двух широкая парадная лестница.

Парадная лестница, которая вела с первого этажа в жилые апартаменты Алексея Шумова, украшена решётчатыми ограждениями, на которых прикреплены кованые металлические букеты роз.



Лестничные марши покрыты лепкой с
цветочным орнаментом.



Лестницы, которые предполагались для слуг, выходят во двор. Одну из них – очень крутую и узкую – можно сравнить с винтовой лестницей старинной башни.



Особого внимания заслуживает и плитка, которой выложены лестничные пролёты. Французская, яркая, стёртая только там, где чаще всего проходят люди.





Во время ремонтных работ в 1999 году в одном из кабинетов под толстым слоем извести на потолке была обнаружена подлинная роспись – орнамент из стилизованных крупных цветов.



Лепные украшения стен и потолков сохранились





Первозданный облик сохранился в бывшем рабочем кабинете Алексея Шумова: анфилада просторных комнат оканчивается уютным закруглённым эркером. Вокруг люстры –

роскошная лепнина





В здании сохранилось множество вещей «шумовского» периода. На многих окнах и дверях имеются подлинные бронзовые ручки, которые также были тщательно отреставрированы.

Ещё во дворце есть батареи, которые были установлены 100 лет назад. Ни одна из них всё это время не дала течь.



В музее истории Управления воссоздан кабинет чекиста времён Великой Отечественной войны, мебель в котором — подлинная, сохранившаяся с тех времён.







ДИНУ

Забайкальский
Край



Управление
ФСБ

© darybear.ru/livejournal.com

В музее установлен макет дворца Шумовых, выполненный в масштабе один к ста. Макет создал Олег Шумов – ветеран органов безопасности, родственник Шумовых. Дед Олега был двоюродным братом Алексея и Константина Шумовых.



**Шумовский дворец спустя сто лет – во всем
великолепии.**

**Неподвластный времени, он подтверждает
известное выражение:**

архитектура – это музыка в камне



Спасибо за внимание

