




# ЧЕРЕП

## интересные факты



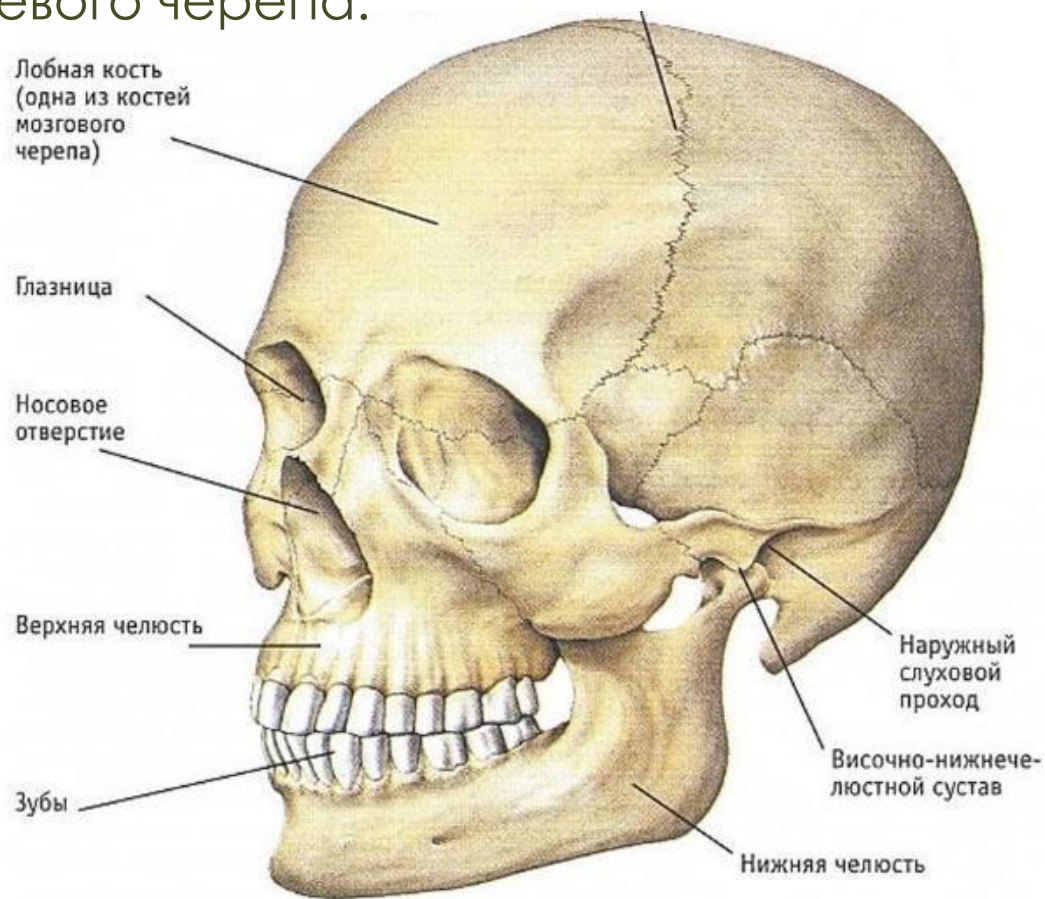
**Человеческий череп** это группа костей образующих костный каркас. Его основная задача - защищать головной мозг и органы чувств от возможных повреждений.

Наш череп имеет прочную структуру и при этом довольно лёгкий. Эта особенность достигается в результате присутствия в некоторых костях скелета головы полостей заполненных воздухом, которые соединяются с полостью носа.

## Череп состоит из мозгового и лицевого отделов.

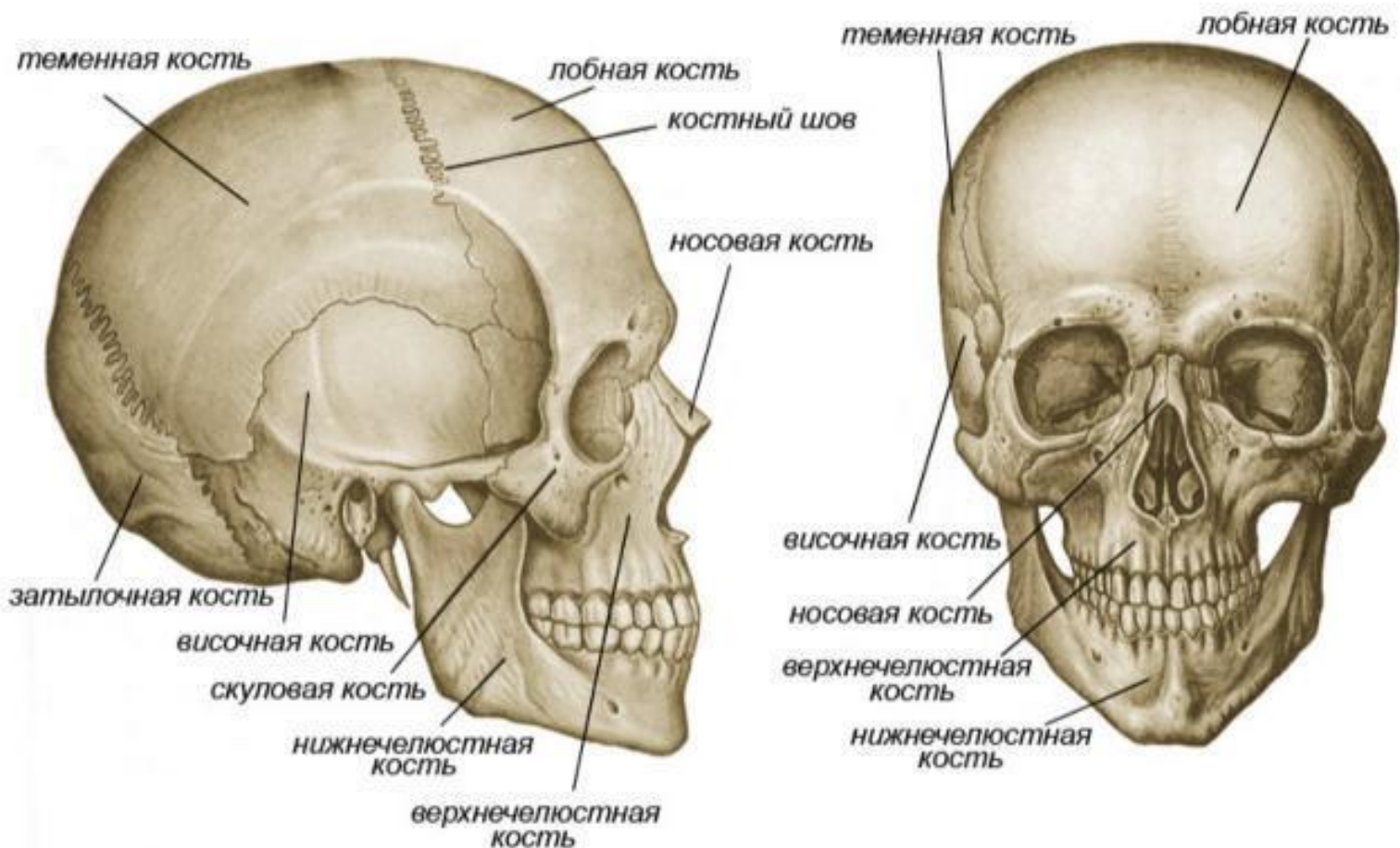
В мозговой части имеются полости для головного мозга и органов чувств.

Кости входящие в состав лицевого отдела участвуют в построении жевательного аппарата, а также составляют полость лицевого черепа.

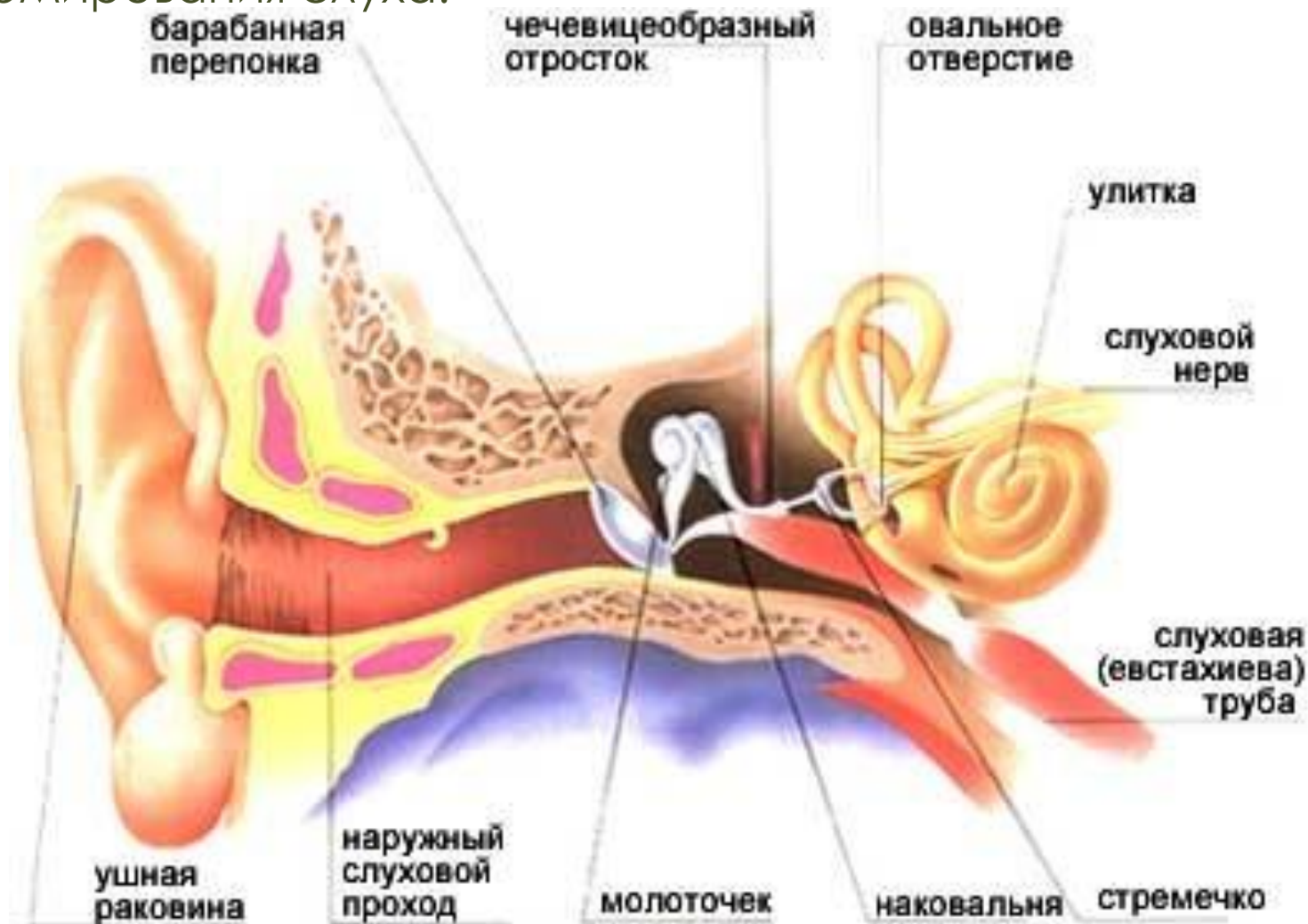


**Череп каждого человека состоит из 22 костей.** Из них часть – это лицевые, другая – черепные. Лицевая состоит из 14 костей, включая верхнюю и нижнюю челюсть. Сам череп состоит из 8 костей.

## СКЕЛЕТ ГОЛОВЫ

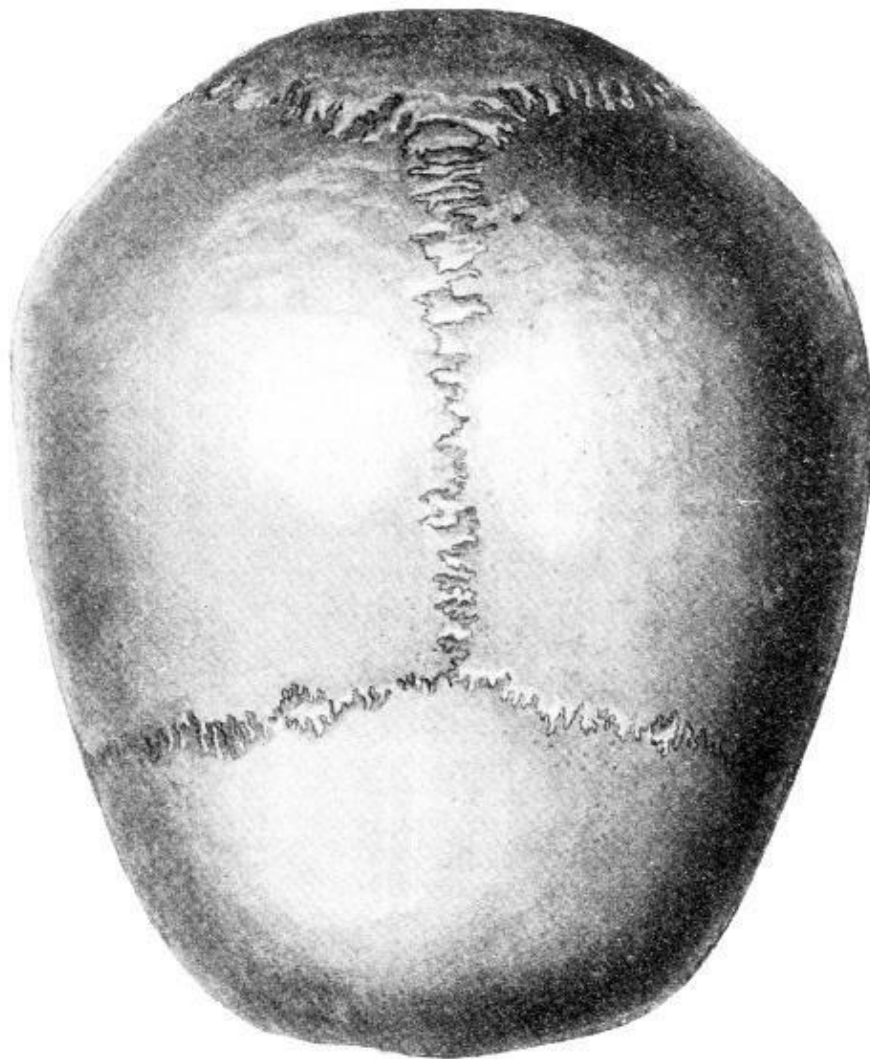


В черепе находятся самые мелкие кости входящие в состав скелета человека это наковальня, молоточек и стремечко они находятся в среднем ухе и участвуют в процессе формирования слуха.

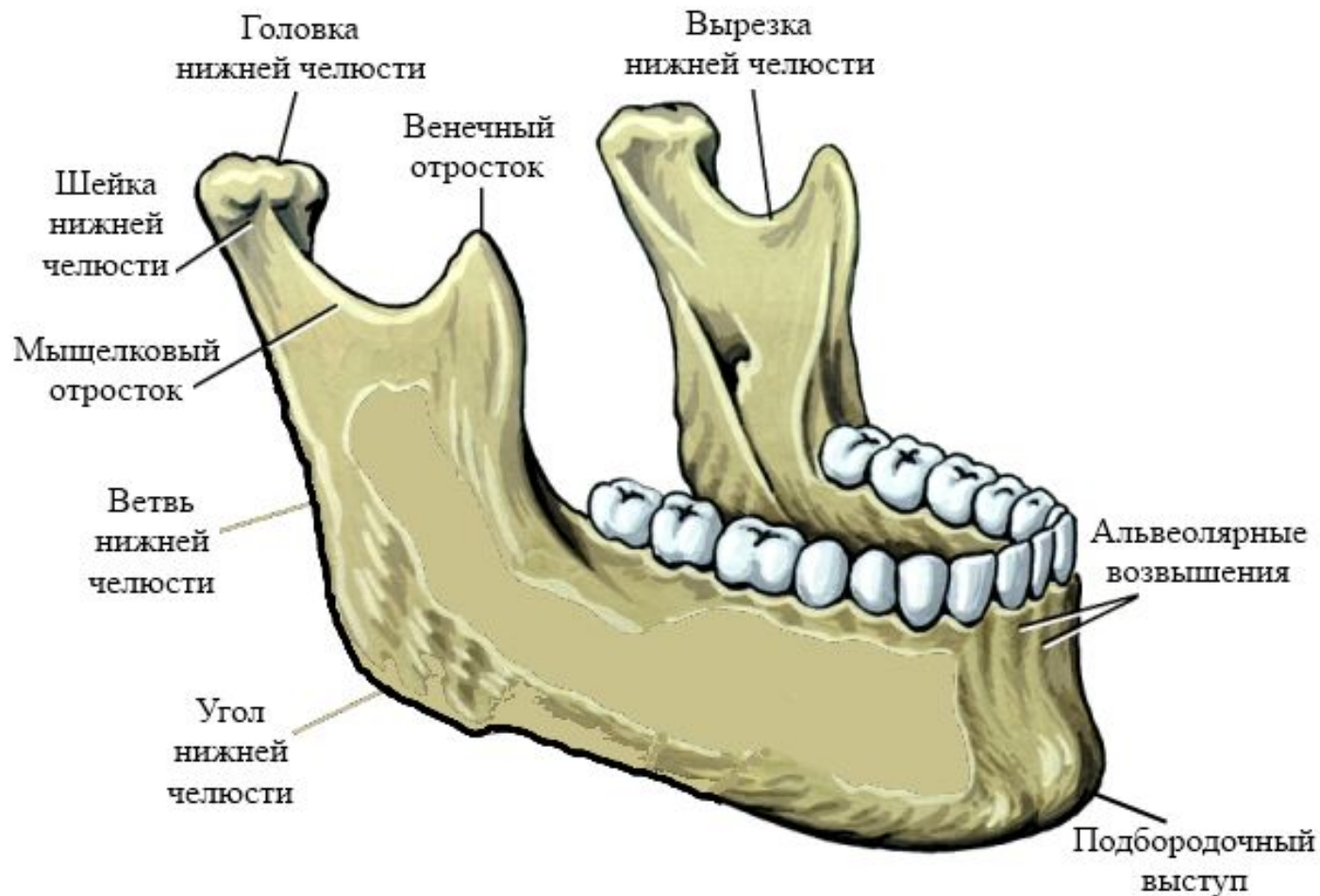




Череп не является монолитной структурой. **Все кости черепа соединяются при помощи хрящевых соединений и специальных швов.** Исключением является нижняя челюсть.



Нижняя челюсть человека является единственной подвижной костью входящей в скелет головы. Она крепится при помощи подвижного височно-нижнечелюстного сустава, а не при помощи соединительных швов, как другие кости.



**Нижняя челюсть (вид снаружи)**

Внешне на первый взгляд все черепа выглядят одинаково, но это грубейшее заблуждение.

Строение черепа у каждого человека имеет свои особенности.



высокий и широкий    широкий и низкий    высокий и узкий



выпуклый    волнистый    скошенный    прямой    наклонный



Внутри больших рас (негроидной, европеоидной, монголоидной) имеются группы, обладающие разными формами черепа (долихоцефальный - длинноголовый, брахицефальный - широкоголовый, мезоцефальный - среднеголовый).



**Normal**



**Plagiocephaly**



**Brachycephaly**



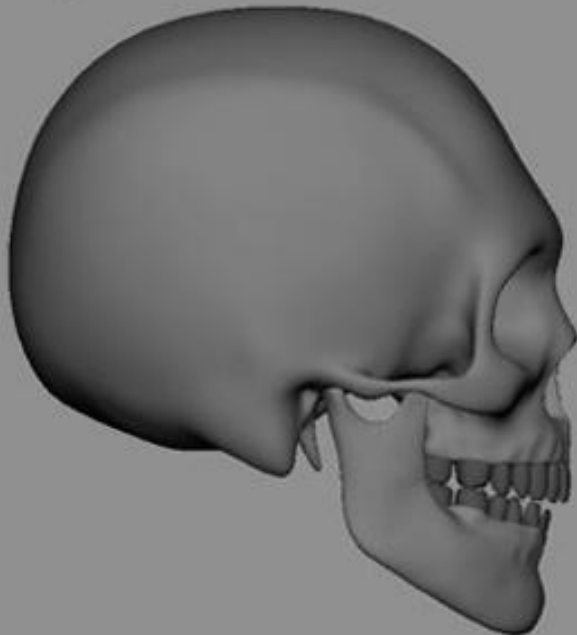
**Dolichocephaly**

**Череп мужчин отличается от женского.** Характерной отличительной особенностью считается ярко выраженный затылочный бугор и надбровные дуги. Также у мужчин более глубокие глазницы.

Череп у взрослого мужчины более массивный и крепкий, лицевая кость развита сильнее в сравнении с женским. У женщин кости черепа легче, потому, что имеют меньшую плотность.

Но до полового созревания эти отличия минимальны. По внешнему виду определить где скелет головы мальчика, а где девочки не представляется возможным.

Мужской череп



Женский череп



## **Череп младенца и взрослого человека отличаются.**

У только что родившегося ребёнка мозговой отдел в несколько раз больше лицевого. Челюсти при этом находятся на этапе развития. У новорожденного швы между костями черепа ещё неплотные, соединительнотканые, благодаря этой особенности обеспечивается беспрепятственное продвижение малыша по родовым путям женщины. А в дальнейшем способствует свободному развитию постоянно увеличивающемуся мозгу.

У новорождённого голова занимает практически треть от размера тела ребёнка, а у взрослого человека всего восьмую часть.





Формирование черепа – один из самых сложных процессов в человеческом организме. Этот процесс связан с развитием головного мозга.

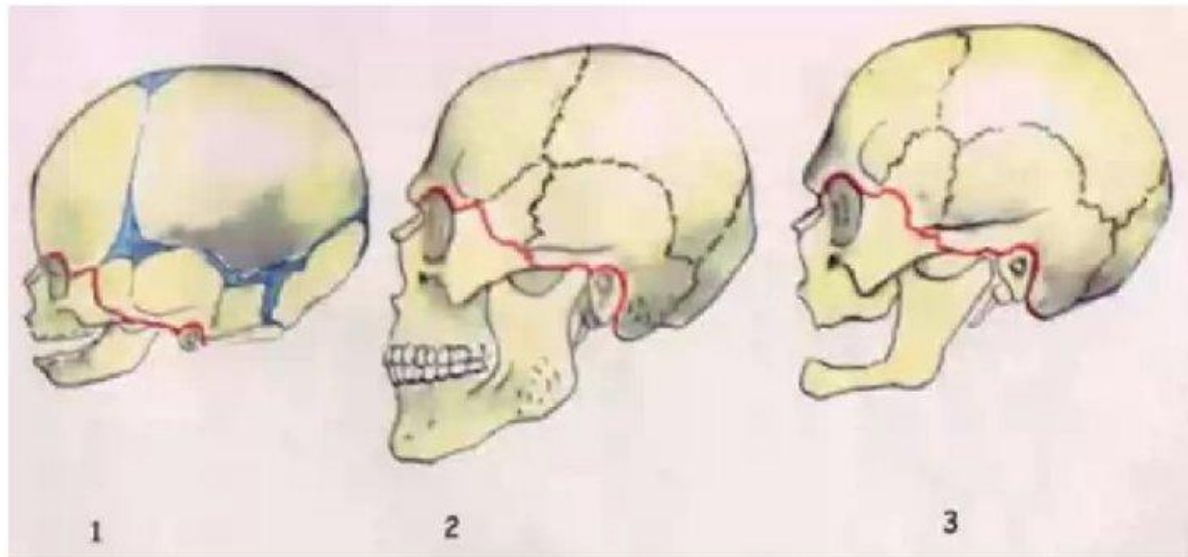
При рождении вес черепа составляет около 300 г. В зрелом возрасте – почти 1400 г.

**Полное окостенение соединительных швов наступает в тридцатилетнем возрасте.** Основание черепа замедляется в росте в районе 12-13 лет, а остальные кости продолжают расти и развиваться.



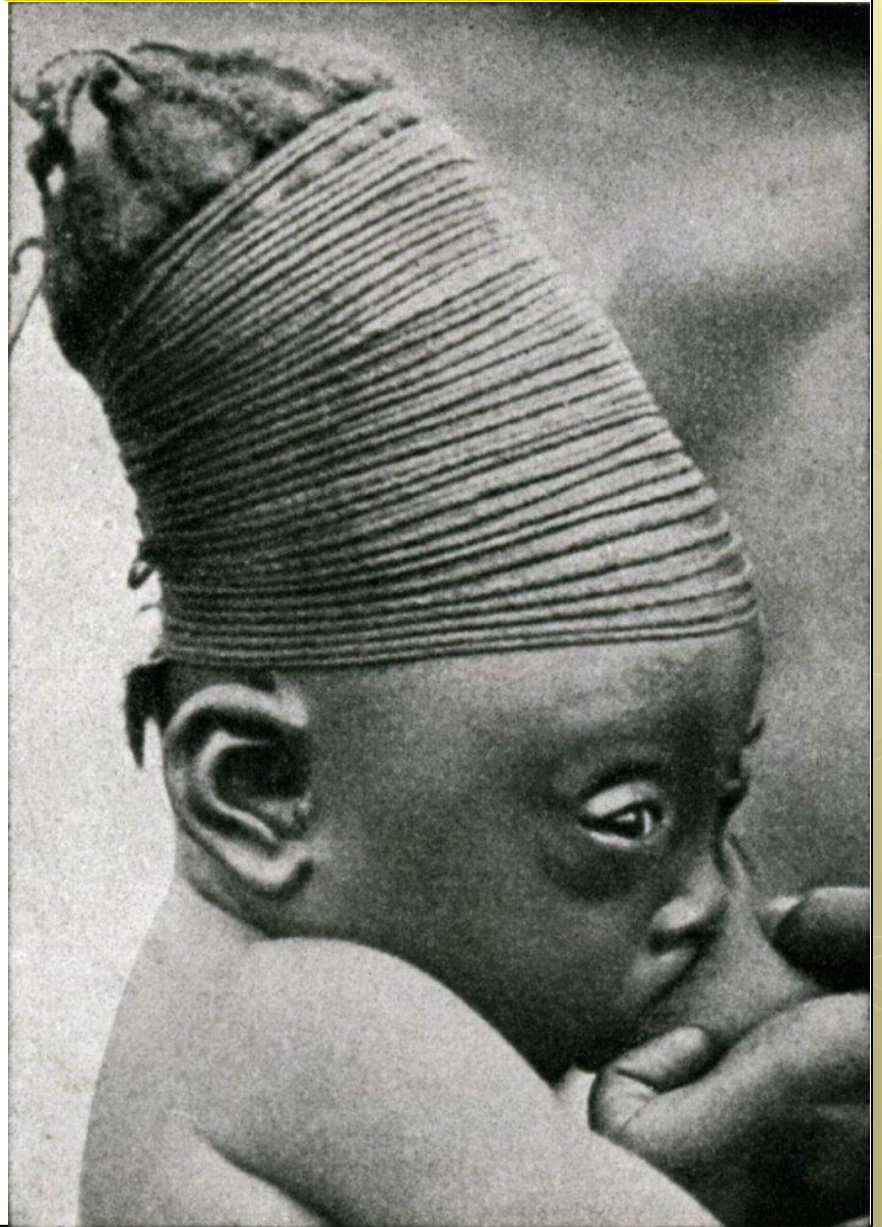
За формирование черепа отвечают органы чувств, жевательные мышцы и головной мозг. Когда человек стареет, строение черепа меняется.

## Возрастная анатомия черепа



**Череп человека легко поддаётся изменению.**

Сразу после рождения ребёнка его череп можно изменить. Для этого существует несколько способов. Если завязать голову плотными полосками ткани, череп будет вытягиваться и в результате голова приобретёт цилиндрическую форму. Несмотря на то что это очень опасно и грозит жизни, некоторые народы продолжают так делать до сих пор.



Современные научные данные доказывают, что размер и форма черепа (то есть морфологические признаки) никак не влияют на интеллектуальные способности человека.

