

ОБЩЕРОССИЙСКАЯ КОМПЛЕКСНАЯ СИСТЕМА ИНФОРМИРОВАНИЯ И ОПОВЕЩЕНИЯ НАСЕЛЕНИЯ

УТВЕРЖДЕНА СОВМЕСТНЫМ ПРИКАЗОМ МЧС РФ,
МИНИСТЕРСТВА ИНФОРМАЦИОННЫХ ТЕХНОЛОГИЙ И СВЯЗИ РФ,
МИНИСТЕРСТВА КУЛЬТУРЫ И МАССОВЫХ КОММУНИКАЦИЙ РФ

№ 422/90/376 от 25.07.2006г.

«ОБ УТВЕРЖДЕНИИ ПОЛОЖЕНИЯ
О СИСТЕМАХ ОПОВЕЩЕНИЯ НАСЕЛЕНИЯ»

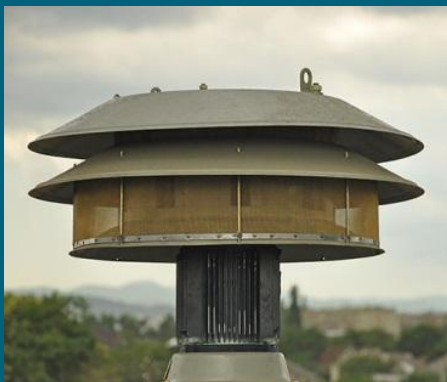
ОРГАНИЗАЦИЯ ОПОВЕЩЕНИЯ И ИНФОРМИРОВАНИЯ НАСЕЛЕНИЯ О ЧС

ОПОВЕЩЕНИЕ

**-ЭТО ДОВЕДЕНИЕ В СЖАТЫЕ СРОКИ
ДО ОРГАНОВ УПРАВЛЕНИЯ,
ДОЛЖНОСТНЫХ ЛИЦ, СИЛ РСЧС
И НАСЕЛЕНИЯ**

**НА СООТВЕТСТВУЮЩЕЙ ТЕРРИТОРИИ ЗАРАНЕЕ
УСТАНОВЛЕННЫХ СИГНАЛОВ, РАСПОРЯЖЕНИЙ И
ИНФОРМАЦИИ ОТНОСИТЕЛЬНО ВОЗНИКАЮЩИХ
УГРОЗ
И ПОРЯДКА ПОВЕДЕНИЯ
В ЭТИХ УСЛОВИЯХ.**

ОСНОВНЫМ СПОСОБОМ ОПОВЕЩЕНИЯ ЯВЛЯЕТСЯ ПЕРЕДАЧА РЕЧЕВОЙ ИНФОРМАЦИИ ПО СЕТЯМ ПРОВОДНОГО, РАДИО- И ТЕЛЕВЕЩАНИЯ



ДЛЯ ПРИВЛЕЧЕНИЯ ВНИМАНИЯ НАСЕЛЕНИЯ
ПУТЕМ ВКЛЮЧЕНИЯ СИРЕН, ГУДКОВ И ДРУГИХ СИГНАЛЬНЫХ
СРЕДСТВ ПОДАЕТСЯ ПРЕДУПРЕДИТЕЛЬНЫЙ СИГНАЛ

«ВНИМАНИЕ ВСЕМ!»

ПО ЭТОМУ СИГНАЛУ НАДО ВКЛЮЧИТЬ СРЕДСТВА ВЕЩАНИЯ
И ПРОСЛУШАТЬ ИНФОРМАЦИЮ О ЧС
И ПРАВИЛАХ ПОВЕДЕНИЯ В ДАННОМ КОНКРЕТНОМ СЛУЧАЕ

ОПОВЕЩЕНИЕ

АВТОМАТИЗИРОВАННЫЙ
СПОСОБ ПЕРЕДАЧИ ИНФОРМАЦИИ
О ЧС



НЕАВТОМАТИЗИРОВАННЫЙ
СПОСОБ ПЕРЕДАЧИ ИНФОРМАЦИИ
О ЧС



СИГНАЛЫ ГО ПЕРЕДАЮТСЯ ПО КАНАЛАМ СВЯЗИ И РАДИОТРАНСЛЯЦИОННЫМ
СЕТЯМ НЕЗАВИСИМО ОТ ИХ ПРИНАДЛЕЖНОСТИ И ФОРМЫ СОБСТВЕННОСТИ

ЧРЕЗВЫЧАЙНАЯ СИТУАЦИЯ

ТЕХНОГЕННОГО
ХАРАКТЕРА

ПРИРОДНОГО
ХАРАКТЕРА

ВОЕННОГО
ХАРАКТЕРА

РСЧС

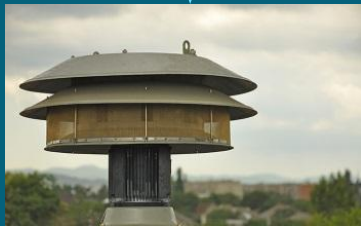
ЦЕНТР УПРАВЛЕНИЯ
В КРИЗИСНЫХ СИТУАЦИЯХ
МЧС РОССИИ

ОРГАНЫ
УПРАВЛЕНИЯ

СИЛЫ РСЧС



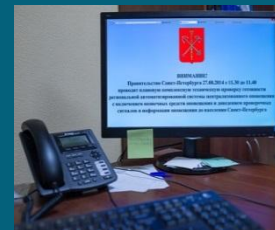
ОПОВЕЩЕНИЕ НАСЕЛЕНИЯ



ОСНОВНЫЕ
КАНАЛЫ
ОПОВЕЩЕНИЯ



ДОПОЛНИТЕЛЬНЫЕ КАНАЛЫ ОПОВЕЩЕНИЯ



**СИГНАЛЫ ОПОВЕЩЕНИЯ
И ПОРЯДОК
ДЕЙСТВИЯ ПО НИМ**

**СИГНАЛЫ ОПОВЕЩЕНИЯ
МИРНОГО ВРЕМЕНИ
И ПОРЯДОК
ДЕЙСТВИЯ ПО НИМ**



ВНИМАНИЕ ВСЕМ!

ПРЕДУПРЕДИТЕЛЬНЫЙ
СИГНАЛ. СЛУЖИТ
ДЛЯ ПРИВЛЕЧЕНИЯ
ВНИМАНИЯ
НАСЕЛЕНИЯ.

ВКЛЮЧИТЬ
СРЕДСТВА ПРИЕМА
РЕЧЕВОЙ ИНФОРМАЦИИ
И ОЖИДАТЬ ПЕРЕДАЧИ
РЕЧЕВОГО СООБЩЕНИЯ.



АВАРИЯ НА РАДИАЦИОННО- ОПАСНОМ ОБЪЕКТЕ!

ПОДАЕТСЯ
ПРИ ВЫЯВЛЕНИИ
НАЧАЛА
РАДИОАКТИВНОГО
ЗАРАЖЕНИЯ
ИЛИ ПРИ УГРОЗЕ
РАДИОАКТИВНОГО
ЗАРАЖЕНИЯ.

1. **ОТКЛЮЧИТЬ** ВЕНТИЛЯЦИЮ,
2. **ЗАГЕРМЕТИЗИРОВАТЬ** :
-ОКНА,
-ДВЕРИ,
-ВЕНТИЛЯЦИОННЫЕ ОТВЕРСТИЯ.
3. **ЗАКРЫТЬ** ДВЕРИ ВНУТРИ ЗДАНИЯ,
НЕ ПОКИДАТЬ ПОМЕЩЕНИЯ
БЕЗ РАЗРЕШЕНИЯ.
4. **НАДЕТЬ** СИЗ (ВМП).
5. **УКРЫТЬСЯ** В ЗС ИЛИ ПО УКАЗАНИЮ
ШТАБА ГО **ПОКИНУТЬ** ЗОНУ ЗАРАЖЕНИЯ.
6. **ПРИНЯТЬ ЙОДИСТЫЙ ПРЕПАРАТ.**
7. **СОБЛЮДАТЬ**
СПОКОЙСТВИЕ И ПОРЯДОК.



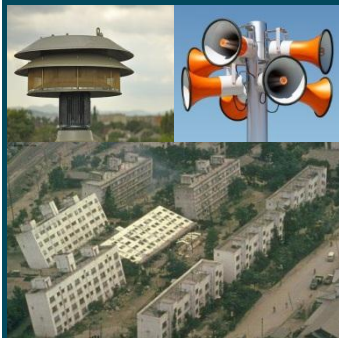
АВАРИЯ НА ХИМИЧЕСКИ ОПАСНОМ ОБЪЕКТЕ!

ПОДАЕТСЯ
ПРИ УГРОЗЕ
ИЛИ ОБНАРУЖЕНИИ
ХИМИЧЕСКОГО
ЗАРАЖЕНИЯ.

1. ВСЕМ ГРАЖДАНАМ,
ОКАЗАВШИМСЯ НА УЛИЦЕ,
УКРЫТЬСЯ В ЗДАНИЯХ.
2. **ОТКЛЮЧИТЬ** ВЕНТИЛЯЦИЮ.
3. **ЗАГЕРМЕТИЗИРОВАТЬ**
-ОКНА,
-ДВЕРИ,
-ВЕНТИЛЯЦИОННЫЕ ОТВЕРСТИЯ,
-КОНДИЦИОНЕРЫ.
НЕ ПОКИДАТЬ ПОМЕЩЕНИЕ
БЕЗ РАЗРЕШЕНИЯ.
4. **НАДЕТЬ** СИЗ.
5. **УКРЫТЬСЯ** В УБЕЖИЩЕ
ИЛИ ПО УКАЗАНИЮ ШТАБА ГО
ПОКИНУТЬ ОЧАГ ПОРАЖЕНИЯ.
6. **СОБЛЮДАТЬ**
СПОКОЙСТВИЕ И ПОРЯДОК.



**ПРИ ХИМИЧЕСКОМ ЗАРАЖЕНИИ
ПРИНЯТЬ АНТИДОТ (ТАРЕН) ИЗ АИ-2.**



ВОЗМОЖНЫЕ ЗЕМЛЕТРЯСЕНИЯ

ПОДАЕТСЯ
ДЛЯ ПРЕДУПРЕЖДЕНИЯ
НАСЕЛЕНИЯ
О ВОЗМОЖНОСТИ
ЗЕМЛЕТРЯСЕНИЯ.

1. ОТКЛЮЧИТЬ:

- СВЕТ,
- ГАЗ,
- ВОДУ,
- ОТОПИТЕЛЬНЫЕ ПРИБОРЫ,
- ОТКРЫТЫЙ ОГОНЬ.

2. ВЗЯТЬ:

- АПТЕЧКУ,
- ДОКУМЕНТЫ,
- НЕОБХОДИМЫЕ ВЕЩИ,
- ЗАПАС ПРОДУКТОВ И ВОДЫ.

3. **НАХОДЯСЬ В ПОМЕЩЕНИИ,**
ПРИ ПЕРВОМ ТОЛЧКЕ ВСТАТЬ
В ДВЕРНОЙ (БАЛКОННЫЙ) ПРОЕМ.

4. **ПРЕДУПРЕДИТЬ**
СОСЕДЕЙ

5. **ОКАЗАТЬ ПОМОЩЬ**
БОЛЬНЫМ И ПРЕСТАРЕЛЫМ
ВЫЙТИ НА УЛИЦУ.

6. **ВЫЙТИ НА УЛИЦУ.**

7. **ЗАНЯТЬ МЕСТО** ВДАЛИ ОТ ЗДАНИЙ,
МОСТОВ И ЛИНИЙ ЭЛЕКТРОПЕРЕДАЧ.

8. **СОБЛЮДАТЬ**
СПОКОЙСТВИЕ И ПОРЯДОК.



НАВОДНЕНИЕ

ПОДАЕТСЯ
ДЛЯ ОПОВЕЩЕНИЯ
НАСЕЛЕНИЯ
О ВОЗМОЖНОМ
НАВОДНЕНИИ.

1. ОТКЛЮЧИТЬ:

- СВЕТ,
- ГАЗ,
- ВОДУ,
- ОТОПИТЕЛЬНЫЕ ПРИБОРЫ,
- ОТКРЫТЫЙ ОГОНЬ.

2. ВЗЯТЬ:

- АПТЕЧКУ,
- ДОКУМЕНТЫ,
- НЕОБХОДИМЫЕ ВЕЩИ,
- ЗАПАС ПРОДУКТОВ И ВОДЫ.

3. ПОДНЯТЬСЯ

НА НАИВЫСШУЮ ТОЧКУ МЕСТНОСТИ
ИЛИ НА ВЕРХНИЕ ЭТАЖИ, ЧЕРДАКИ
И КРЫШИ КАПИТАЛЬНЫХ ДОМОВ;

4. **ПОДНЯТЬ** ХОРОШО ЗАМЕТНЫЙ
ИЗДАЛЕКА СИГНАЛ.

5. **СОБЛЮДАТЬ** СПОКОЙСТВИЕ
И ПОРЯДОК.

**СИГНАЛЫ ОПОВЕЩЕНИЯ
ВОЕННОГО ВРЕМЕНИ
И ПОРЯДОК
ДЕЙСТВИЯ ПО НИМ**



ВНИМАНИЕ ВСЕМ!

ПРЕДУПРЕДИТЕЛЬНЫЙ
СИГНАЛ.
СЛУЖИТ
ДЛЯ ПРИВЛЕЧЕНИЯ
ВНИМАНИЯ НАСЕЛЕНИЯ.

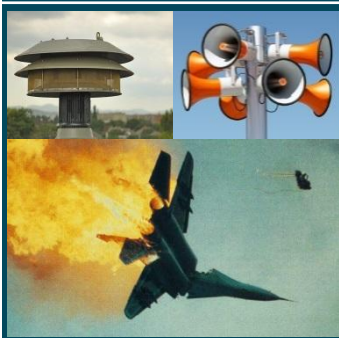
ВКЛЮЧИТЬ
СРЕДСТВА ПРИЕМА
РЕЧЕВОЙ ИНФОРМАЦИИ
И ОЖИДАТЬ ПЕРЕДАЧИ
РЕЧЕВОГО СООБЩЕНИЯ.



ВОЗДУШНАЯ ТРЕВОГА!

ПОДАЕТСЯ
ДЛЯ ПРЕДУПРЕЖДЕНИЯ
НАСЕЛЕНИЯ
О ВОЗНИКНОВЕНИИ
ОПАСНОСТИ
ПОРАЖЕНИЯ
ПРОТИВНИКОМ
данного района.

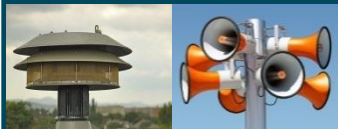
- 1. ОТКЛЮЧИТЬ:**
 - СВЕТ,
 - ГАЗ,
 - ВОДУ,
 - ОТОПИТЕЛЬНЫЕ ПРИБОРЫ.
- 2. ВЗЯТЬ:**
 - СИЗ,
 - АПТЕЧКУ,
 - ДОКУМЕНТЫ,
 - НЕОБХОДИМЫЕ ВЕЩИ,
 - ЗАПАС ПРОДУКТОВ И ВОДЫ.
- 3. ПРЕДУПРЕДИТЬ**
СОСЕДЕЙ
- 4. ОКАЗАТЬ ПОМОЩЬ**
БОЛЬНЫМ И ПРЕСТАРЕЛЫМ
ВЫЙТИ НА УЛИЦУ.
- 4. УКРЫТЬСЯ**
В БЛИЖАЙШЕМ ЗС
ИЛИ НА МЕСТНОСТИ
(ПРИ УКРЫТИИ В НЕГЕРМЕТИЗИРУЕМОМ
ЗС ИЛИ НА МЕСТНОСТИ НАДЕТЬ СИЗ).
- 5. СОБЛЮДАТЬ**
СПОКОЙСТВИЕ И ПОРЯДОК.



ОТБОЙ ВОЗДУШНОЙ ТРЕВОГИ!

ПОДАЕТСЯ
ДЛЯ ОПОВЕЩЕНИЯ
НАСЕЛЕНИЯ
О ТОМ, ЧТО УГРОЗА
ВОЗДУШНОГО
НАПАДЕНИЯ
ПРОТИВНИКА
МИНОВАЛА.

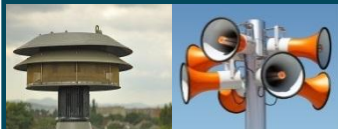
ВОЗВРАТИТЬСЯ ИЗ ЗС
К МЕСТАМ РАБОТЫ ИЛИ ПРОЖИВАНИЯ.
БЫТЬ В ГОТОВНОСТИ
К ВОЗМОЖНОМУ ПОВТОРНОМУ
НАПАДЕНИЮ ПРОТИВНИКА.



РАДИАЦИОННАЯ ОПАСНОСТЬ!

ПОДАЕТСЯ
ПРИ ВЫЯВЛЕНИИ
НАЧАЛА
РАДИОАКТИВНОГО
ЗАРАЖЕНИЯ
ИЛИ ПРИ УГРОЗЕ
РАДИОАКТИВНОГО
ЗАРАЖЕНИЯ.

1. **НАДЕТЬ СИЗ (ВМП),
УКРЫТЬСЯ В ЗС.**
2. **ДЛЯ ЗАЩИТЫ ПОВЕРХНОСТИ ТЕЛА
ИСПОЛЬЗОВАТЬ ПОДРУЧНЫЕ
СРЕДСТВА.**
3. **ОПОВЕСТИТЬ СОСЕДЕЙ
О ПОЛУЧЕННОЙ ИНФОРМАЦИИ.**
4. **ОКАЗАТЬ ПОМОЩЬ БОЛЬНЫМ
И ПРЕСТАРЕЛЫМ.**
5. **ПРОВЕРИТЬ ГЕРМЕТИЗАЦИЮ
ПОМЕЩЕНИЙ.**
6. **ЗАГЕРМЕТИЗИРОВАТЬ
ПРОДУКТЫ ПИТАНИЯ
И ЗАПАСЫ ВОДЫ.**
7. **ОТКЛЮЧИТЬ:**
 - СВЕТ,
 - ГАЗ,
 - ВОДУ,
 - ОТОПИТЕЛЬНЫЕ ПРИБОРЫ.
8. **УКРЫТЬ С/Х ЖИВОТНЫХ**



ХИМИЧЕСКАЯ ТРЕВОГА!

ПОДАЕТСЯ
ПРИ УГРОЗЕ
ИЛИ ОБНАРУЖЕНИИ
ХИМИЧЕСКОГО
ИЛИ
БАКТЕРИОЛОГИЧЕСКОГО
ЗАРАЖЕНИЯ.

1. **НЕМЕДЛЕННО НАДЕТЬ:**
 - ПРОТИВОГАЗЫ,
 - ЗАЩИТНУЮ ОДЕЖДУ,
2. **УКРЫТЬ ДЕТЕЙ (ДО 1,5 ЛЕТ) В КЗД
И УКРЫТЬСЯ В УБЕЖИЩЕ.**
3. **ВСЕ ГРАЖДАНЕ,
НАХОДЯЩИЕСЯ ВНЕ УБЕЖИЩ,
ДОЛЖНЫ НЕМЕДЛЕННО НАДЕТЬ:**
 - ПРОТИВОГАЗЫ,
 - ЗАЩИТНУЮ ОДЕЖДУ.
4. **БЫСТРО ВЫЙТИ
ИЗ ЗОНЫ ЗАРАЖЕНИЯ ,
РУКОВОДСТВУЯСЬ УКАЗАНИЯМИ.**

**ПРИ ХИМИЧЕСКОМ ЗАРАЖЕНИИ
ПРИНЯТЬ АНТИДОТ (ТАРЕН) ИЗ АИ-2.**

**ПРИ БАКТЕРИОЛОГИЧЕСКОМ
ЗАРАЖЕНИИ ПРИНЯТЬ
ПРОТИВОБАКТЕРИАЛЬНОЕ
СРЕДСТВО №1 (АНТИБИОТИК) ИЗ АИ-2.**

ПОДГОТОВКА К ЭВАКУАЦИИ



ЦЕННЫЕ ВЕЩИ
И ДОКУМЕНТЫ
НЕОБХОДИМО
ДЕРЖАТЬ В
ОДНОМ МЕСТЕ



НЕПРОМОКАЕМАЯ
ОДЕЖДА
И ОБУВЬ
ДОЛЖНА БЫТЬ
НАГОТОВЕ



ПРИГОТОВЬТЕ
ФОНАРЬ,
ЗАПАС БАТАРЕЙ
К НЕМУ
И СВЕЧИ



СОБЕРИТЕ
ЗАПАС ЕДЫ
И ВОДЫ
НА 2 - 3
ДНЯ



НЕ ЗАБУДЬТЕ
ПРО АПТЕЧКУ
И НУЖНЫЕ
ЛИЧНО ВАМ
ЛЕКАРСТВА



СЛЕДИТЕ ЗА ТЕМ,
ЧТОБЫ ТЕЛЕФОН
ВСЕГДА
БЫЛ ПОЛНОСТЬЮ
ЗАРЯЖЕН

ЕСЛИ ОБЪЯВЛЕНА ЭВАКУАЦИЯ



НЕ ЗАБУДЬТЕ ОТКЛЮЧИТЬ
ЭЛЕКТРИЧЕСТВО В ДОМЕ И
ОБЕСТОЧИТЬ ЭЛЕКТРОПРИБОРЫ



ОТВЯЖИТЕ ДОМАШНИХ
ЖИВОТНЫХ И
ПРИМИТЕ МЕРЫ ДЛЯ
ИХ ЭВАКУАЦИИ



ПРИ НЕВОЗМОЖНОСТИ
ЭВАКУАЦИИ
ИСПОЛЬЗУЙТЕ
ЛИЧНЫЙ ТРАНСПОРТ



ПОДАВАЙТЕ
ЗНАКИ
ЯРКИМ
ПРЕДМЕТОМ

ПОПЫТАЙТЕСЬ
ВЫБРАТЬСЯ НА
ВОЗВЫШЕННОСТЬ,
ХОЛМ, ГОРУ
ИЛИ
КРЫШУ ДОМА



**ПОРЯДОК ДОЗВОНА
В ЭКСТРЕННЫЕ СЛУЖБЫ
С МОБИЛЬНЫХ ТЕЛЕФОНОВ**

**«112» - НОМЕР СЛУЖБЫ СПАСЕНИЯ,
А НЕ НОМЕР СОТОВОГО ОПЕРАТОРА.
ОБРАЩАЙТЕСЬ ПО НЕМУ ТОЛЬКО ЗА ПОМОЩЬЮ.**

- **ЕДИНЫЙ ТЕЛЕФОН ПОЖАРНЫХ
И СПАСАТЕЛЕЙ**
- **101**
- **112**
- **ПОЛИЦИЯ**
- **102**
- **112**
- **СКОРАЯ МЕДИЦИНСКАЯ ПОМОЩЬ**
- **103**
- **112**
- **АВАРИЙНАЯ ГАЗОВАЯ СЛУЖБА**
- **104**
- **112**
- **ЛИНИЯ**
- **«РЕБЁНОК
В ОПАСНОСТИ»**
- **121, 123**

ПРИ ПЕРЕДАЧЕ СООБЩЕНИЯ:

1. НЕ ПОДДАВАЙТЕСЬ ПАНИКЕ;

2. ПОЗВОНИТЕ ПО ТЕЛЕФОНУ 01, 101, 112,
СООБЩИТЕ:

- ЧТО СЛУЧИЛОСЬ,
- УКАЖИТЕ ТОЧНЫЙ АДРЕС МЕСТА ПРОИСШЕСТВИЯ,
- СВОЮ ФАМИЛИЮ,
- НОМЕР ТЕЛЕФОНА;

3. ЕСЛИ ВЫ ОЧЕВИДЕЦ – ОСТАВАЙТЕСЬ
НА МЕСТЕ ПРОИСШЕСТВИЯ
ДО ПРИБЫТИЯ ЭКСТРЕННЫХ СЛУЖБ;

4. ОКАЖИТЕ ПЕРВУЮ ПОМОЩЬ ПОСТРАДАВШИМ;

5. ВЫПОЛНЯЙТЕ РЕКОМЕНДАЦИИ СПАСАТЕЛЕЙ;

6. НЕ СОЗДАВАЙТЕ УСЛОВИЙ, ПРЕПЯТСТВУЮЩИХ
ДЕЙСТВИЯМ РАБОТНИКОВ ЭКСТРЕННЫХ СЛУЖБ.



КОНЕЦ