

# Заповедники Воронежской области



Учитель начальных классов  
МБОУ «Лицей «МОК № 2»  
Токмакова Елена Ивановна

# Всего в Воронежской области существует 4 заповедника:

- Музей-заповедник «Дивногорье»
- Археологический музей-заповедник «Костёнки»
- Воронежский государственный природный биосферный заповедник
- Хопёрский государственный природный заповедник

Отдельно выделяют Заповедный лесной массив «Шипов лес» и Ломовской ландшафтно-природный парк.

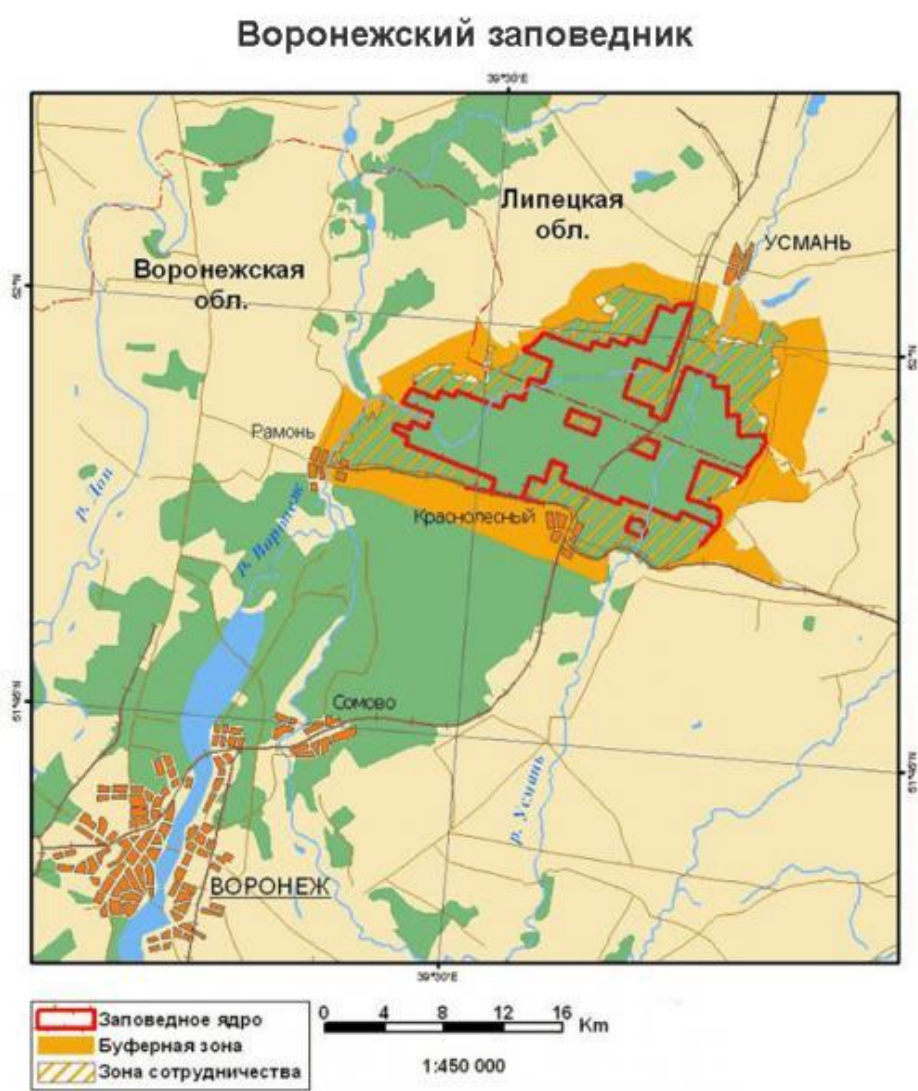


# Воронежский биосферный заповедник



# История создания заповедника

- Воронежский заповедник расположен на границе Воронежской и Липецкой областей.
- Создан в 1927 году для сохранения лесных экосистем Центральной лесостепи и для изучения биологии и экологии бобров и поиска лучшего способа их разведения.
- Климат умеренно континентальный с относительно жарким летом и умеренно холодной зимой.
  - Наибольшее количество осадков выпадает в летний период. В течение всего года ветры дуют с юго-востока и юга, а летом возможны северо-западные ветры.
  - Рельеф заповедника представляет собой слабоволнистую равнину понижающуюся с востока на запад.



# Флора Воронежского заповедника

- В составе флоры около 1 тыс. видов. Разнообразие флоры проявляется благодаря переходу от лесной зоны к степной. Черника занимает значительные площади заповедника, брусника встречается отдельными куртинами, по краям сфагновых болот и ольховых топей встречаются редкие виды папоротника.
- В охране нуждаются можжевельник, бересклет бородавчатый и европейский.
- На территории заповедника есть боры распространены дубравы. В восточной части заповедника расположены дубравы, граничащие со степью. Часто встречаются дубравы с зарослями черёмухи.
- Кроме природных боров и дубрав в заповеднике распространены производные (посаженные руками



# Фауна заповедника

Усманский бор является крупным лесным массивом, где запрещено нахождение людей, что привлекает животных покоем и обилием пищи. В фауне заповедника 57 видов млекопитающих. Из них в Красную книгу занесены *выхухоль* и *гигантская вечерница*.

Насекомоядные млекопитающие являются самыми древними в европейской части.

*Русская выхухоль* существует около 30 млн. лет. Ее численность очень низка: на территории заповедника она гибнет от хищничества американских норок, а за пределами погибает в рыболовных сетях.

Кроме того, распространен в заповеднике *обыкновенный еж*, численность которого резко снизилась после суровой зимы, когда почва промерзла на глубину до 2 м.



# Фауна заповедника

Численность *зайца-русака* на территории заповедника невелика, а вот беляк встречается крайне редко. В дубравах и борах многочисленна белка, а во всех лесах, кроме ольшаников поймы встречается соня.

Самый крупный из грызунов – *бобр*. Бобры селятся по берегам водоемов, копают глубокие норы, когда берега высокие и строят надземные сооружения, если берега низкие и заболоченные.

Численность *ондатры*, обнаруженной на Усманке, в настоящее время увеличивается.





## Фауна заповедника

В заповеднике обитает **волк**.

Численность **лисиц** достигает 140 особей.

**Енотовидные собаки**, ранее выпущенные на этой территории благополучно акклиматизировались и их численности ничто не угрожает.

Лесная куница обитает в ольховой пойме и дубраве. Обычны в заповеднике **речная выдра** и **каменная куница**.

Лесной хорек обитает в лесах, зимой иногда забирается в курятники, степной хорек обитает на полях и по оврагам.

Самыми мелкими куньими заповедника являются **горностай** и **ласка**.

**Американская норка**, выпущенная на реке Усмань, заняла все водоемы и вытеснила коренную европейскую норку.



Горностай

# Фауна заповедника

Птиц на территории заповедника  
197 видов.

Из них в Красную книгу России  
занесены

*степной лунь,  
большой подорлик,*

*скопа,*

*змееяд,*

*могильник,*

*беркут,*

*орлан-белохвост,*

*балобан,*

*филин, большой кроншнеп,  
европейский средний дятел,*

*обыкновенный серый  
сорокопут.*





## **Фауна заповедника.**

В старых ольшаниках ежегодно гнездятся **черный коршун, серая цапля**.  
В березовых и осиновых насаждениях обычна **гаичка**, в пойменных лесах  
многочисленна **горлица, черный дрозд, белобровик**.

# Перспективы заповедника

- В 2015 году для посетителей был открыт двухуровневый аквариум, так называемый бобронариум, где живет пара бобров. Аналогов ему нет в Европе.
- По соседству с бобронариумом завершилось оборудование интерактивного музея «Дом Бобра»
- Воронежский государственный природный биосферный заповедник им В.М.Пескова становится все привлекательнее для туристов как из области, так и со всей страны и из других стран мира.



# Хопёрский заповедник

Хоперский заповедник расположен на территории сразу трех районов Воронежской области: Грибановского, Новохоперского и Поворинского. Заповедник растянулся вдоль реки Хопер более чем на 40 километров. С давних времен там поселилась русская выхухоль, численность которой по всей стране резко сократилась из-за хищнического промысла – уж очень ценилась шкурка этого пушного зверька. Для сохранения выхухоли и места ее обитания в 1935 году в этих местах и был образован Хоперский выхухольевый заповедник.

Со временем цели и задачи заповедника менялись, в настоящее время изучается животный и растительный мир реки Хопер, лесного массива по берегам реки. Водные пространства - места обитания русской выхухоли, бобра, норки, болотных черепах, лягушек, рыб, в том числе и редких, много здесь водоплавающих птиц. Под покровом леса мирно соседствуют кабаны и олени, косули и барсуки, горностаи и волки. Пернатый мир представлен орланом-белохвостом, сапсаном и скопой, беркутом и орлом-могильником.

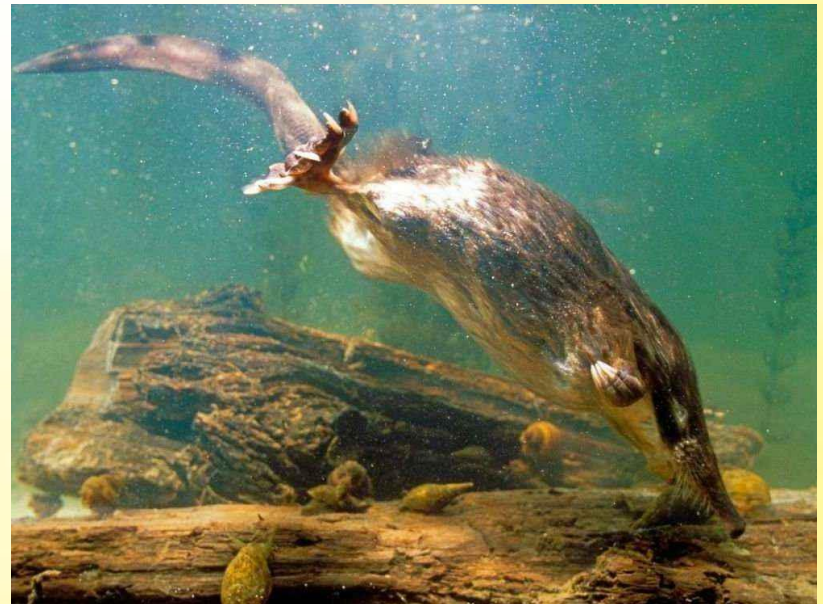


- Лесной массив составляют, прежде всего, дубравы, старовозрастные черноольховые леса и леса из белого и черного тополя.
- На территории заповедника обитают 45 видов млекопитающих, 184 вида птиц, 35 видов рыб. Только водных растений насчитывается здесь более ста разновидностей.



### Это интересно:

Выхухоль - длиннохвостый зверек размером с крупную крысу, легко узнаваем по длинному подвижному хоботку и голому сплюснутому с боков хвосту. Окраска темно-бурая сверху, светлая снизу, с сильным блеском. Выхухоль ведет полуводный образ жизни, поэтому мех у этих зверьков очень прочный и густой, чтоб не намокал. А на лапках имеются перепонки, чтобы они хорошо чувствовали себя в воде.



# Музеи-заповедник

## «Дивногорье»

- Дивное, диковинное, чудесное, сказочное, уникальное – как только не называют это красивое место в Лискинском районе Воронежской области. Природа создала здесь меловые столбы разной формы, которые в народе получили название «дивы», а само место – «дивные горы» – «Дивногорье».

- Дивногорье – это музей-заповедник под открытым небом, сохраняющий удивительные памятники природы, архитектуры и археологии. Визитной карточкой музея-заповедника являются меловые столбы – дивы, которые по своим размерам и количеству делятся на две группы – Большие и Малые Дивы.

- Уникальность природы музея-заповедника заключается, прежде всего, в разнообразных ландшафтах, сосредоточенных на небольшой территории. Здесь и реки, и склоны речных долин, и многочисленные балки и овраги, и меловые горы, и степи с лугами. Растительный и животный мир этой дивной местности также разнообразен, и среди его представителей очень много редких и занесенных в Красную книгу России





- Географически заповедник расположен на краю северной степной зоны. Много времени на его территории люди занимались хозяйством, в основном связанным с разведением овец. Именно поэтому растительность заповедника подверглась уничтожению. Однако благодаря тому, что на сегодняшний день выпас скота тут запрещен, а количество людей значительно уменьшилось, травяной покров уже удалось частично восстановить.

- Здесь произрастают более 250 видов растений, почти все они – «мелолюбы». Часто встречаются проломник Козо-Полянского и студенистый лишайник-водоросль – растения, считающиеся довольно редкими на территории Российской Федерации. В 1956 г. в центре плато была высажена лесозащитная полоса из ясеня и клена.

- Изредка на территории заповедника можно встретить занесенных в Красную книгу беркута и дрофу. Также здесь водится очень много щурков и филинов, зайцев и лисиц. В расщелинах обитают летучие мыши. Много змей в зарослях травы, поэтому нельзя отклоняться от туристических тропинок.



# Археологический музей заповедник «Костёнки»

- Костёнки - еще одно необычное, интереснейшее место нашей области. Здесь на большой территории было обнаружено несколько десятков стоянок древних людей. В 60-70-е годы 20 века начались раскопки. И в это же время ученые решают не просто исследовать ценнейшие находки, но и одновременно консервировать, превратив стоянку в своеобразный памятник верхнего палеолита. Все найденные кости были покрыты специальным клеевым раствором и прекрасно сохранились до сей поры, хотя самим, по предположениям ученых, более 20 000 лет.



Прошло более 20 000 лет, мамонты вымерли, а осока низкая продолжает существовать. Когда-то она была излюбленным кормом для мамонтов, а теперь ей любит лакомиться живность попроще. Казалось бы, трава и трава. Но для нас это настоящая ценность, реликт, который служит мостиком в древние времена. Благодаря таким реликтовым растениям, ученым по крупичкам удастся воссоздать картину ранее существовавшей жизни, до нас с вами...

