

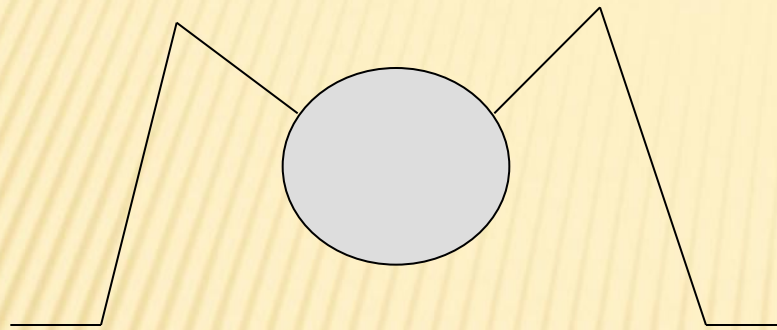
# КЛАСС ПРЕСМЫКАЮЩИЕСЯ, ИЛИ РЕПТИЛИИ

---

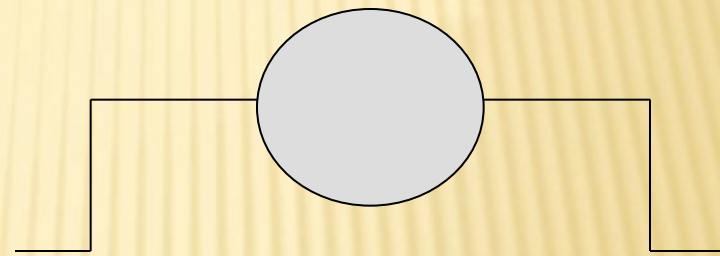
- Раскрыть особенности строения и процессов жизнедеятельности пресмыкающихся в связи с наземным образом жизни
- Сформировать знания о разнообразии пресмыкающихся, значении в природе и жизни человека
- Развить представления о биоразнообразии, эволюции организмов по пути усложнения уровня организации

# СПОСОБ ПЕРЕДВИЖЕНИЯ

---



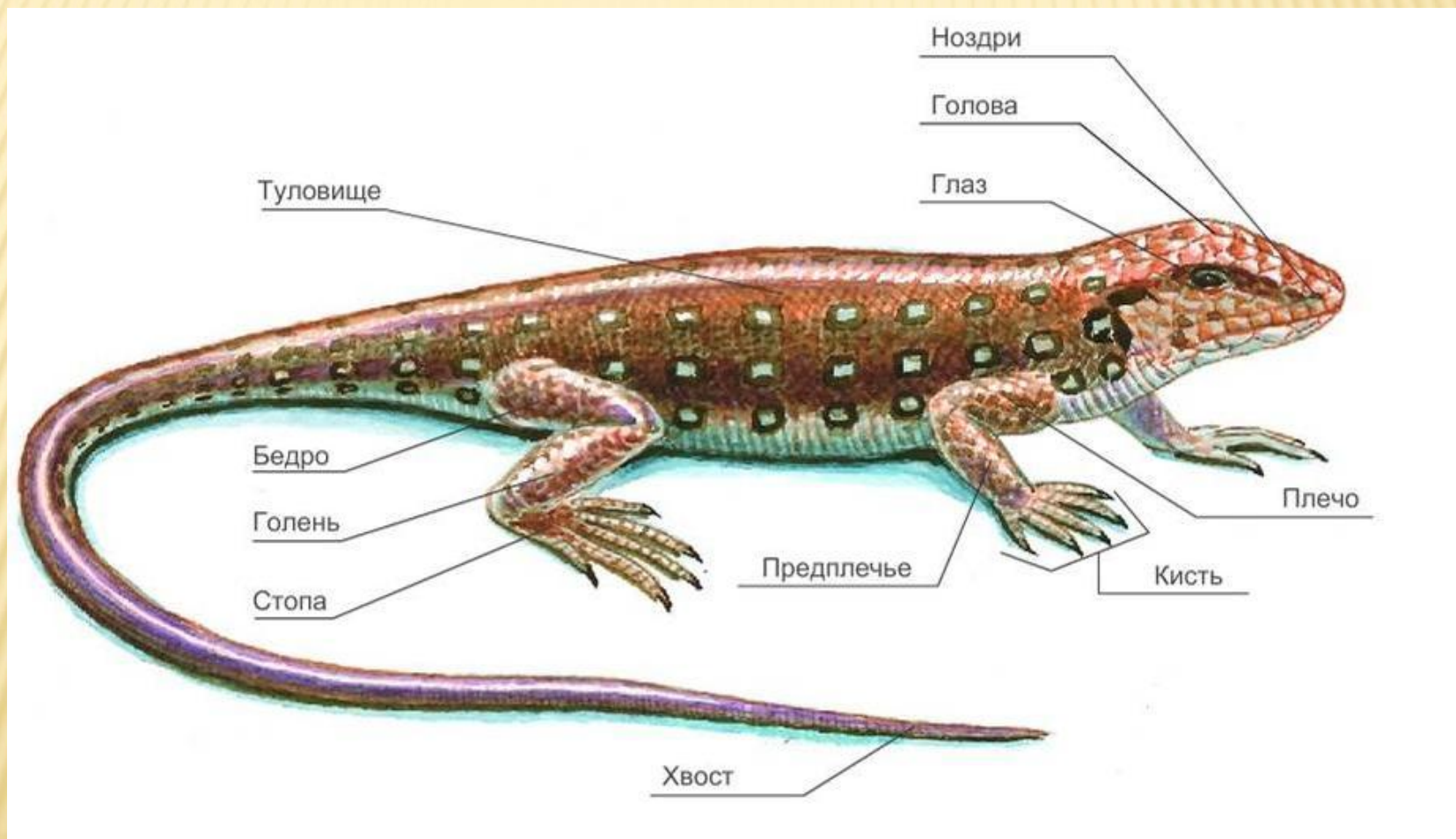
ЗЕМНОВОДНЫЕ



ПРЕСМЫКАЮЩИЕСЯ

Короткие конечности, расположенные по бокам туловища, не поднимают тело высоко над землей и оно влачится по земле

# ВНЕШНЕЕ СТРОЕНИЕ

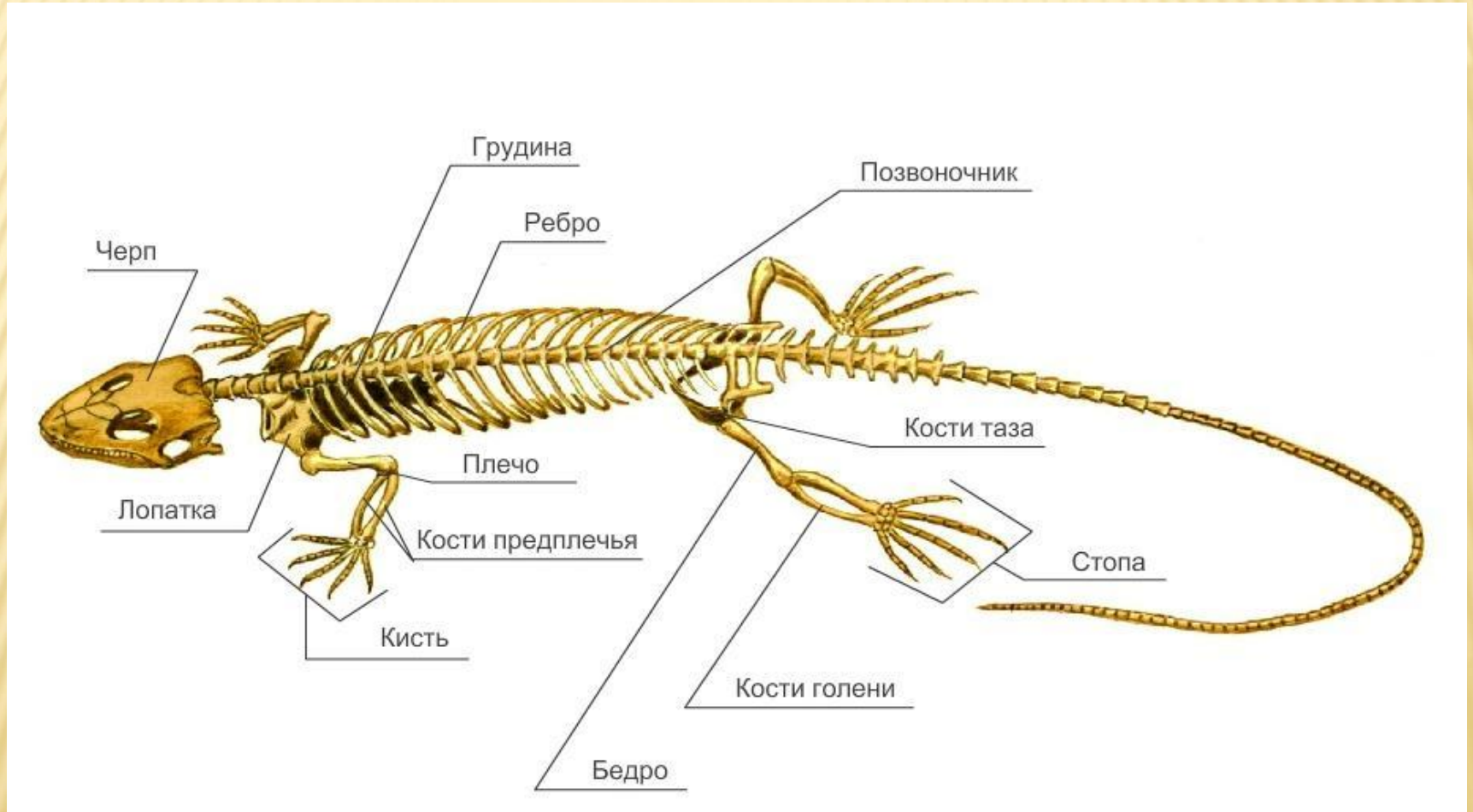


# ОСОБЕННОСТИ ВНЕШНЕГО СТРОЕНИЯ

---

- Тело расчленено на голову, шею, туловище и хвост
- Сухая кожа, покрытая роговыми чешуями или костными пластинами, защищающая тело от высыхания
- Рост происходит во время линьки
- На концах пальцев имеются роговые пластинки – когти
- Глаза защищены подвижными веками и мигательной перепонкой

# СКЕЛЕТ ЯЩЕРИЦЫ

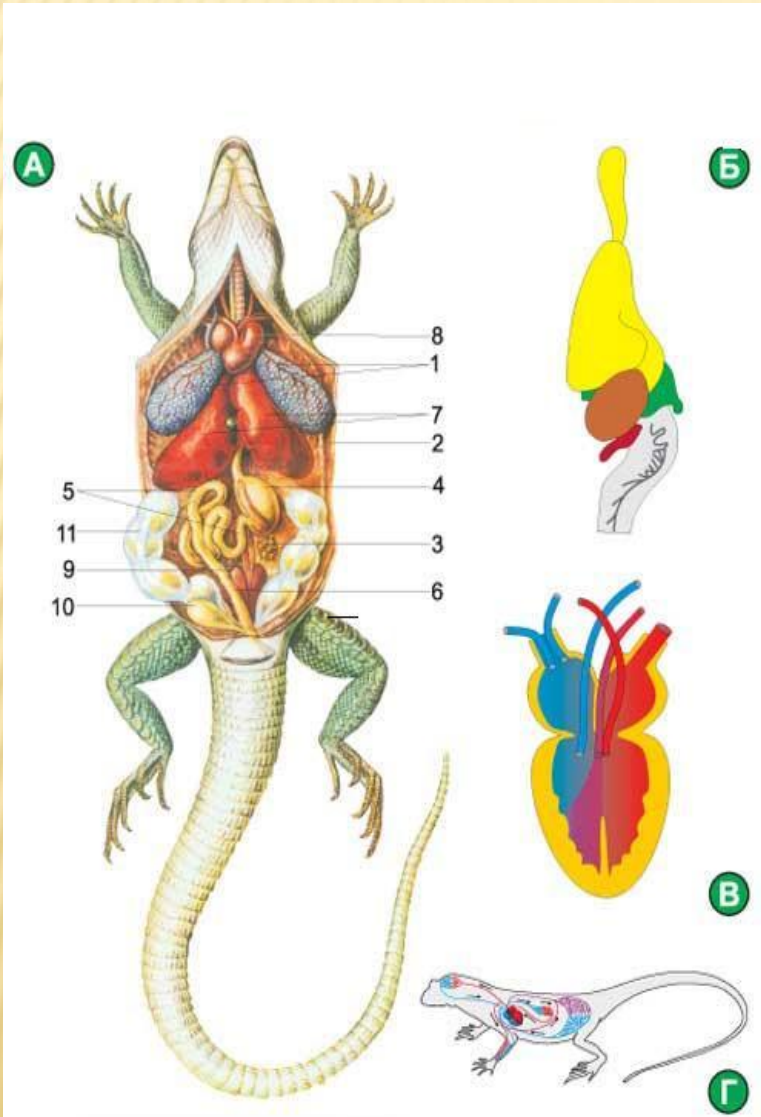


# ОСОБЕННОСТИ СКЕЛЕТА

---

- Два первых шейных позвонка очень подвижны;
- Позвонки пояснично-грудного отдела несут ребра, часть которых соединена с грудиной, образуя грудную клетку
- Пояса конечностей более прочно соединены с позвоночником

# ВНУТРЕННЕЕ СТРОЕНИЕ



- ✓ Дыхание только легочное. Легкие имеют только ячеистое строение, появляются воздухоносные пути – трахея и бронхи
- ✓ Трехкамерное сердце с неполной перегородкой, частично разделяющей кровь на артериальную и венозную
- ✓ Тазовые почки, что способствует экономии воды
- ✓ Появляются зачатки коры больших полушарий

# ОСОБЕННОСТИ РАЗМНОЖЕНИЯ



- Оплодотворение внутреннее
- Яйца покрыты плотной кожистой оболочкой, предохраняющей от высыхания
- Зародыш окружен водной оболочкой – амнионом
- Имеется желточный мешок



# ПРОИСХОЖДЕНИЕ ПРЕСМЫКАЮЩИХСЯ



- Предками были девонские земноводные – стегоцефалы
- В каменноугольном периоде сформировались как класс
- Расцвет пришелся на мезозойскую эру

# Класс Пресмыкающиеся, около 6000 видов или Рептилии, или Гады

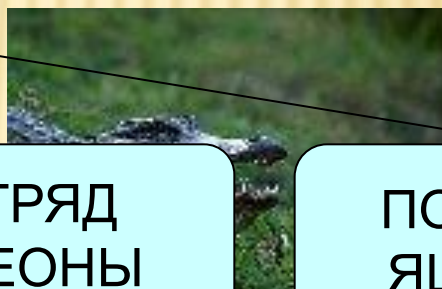
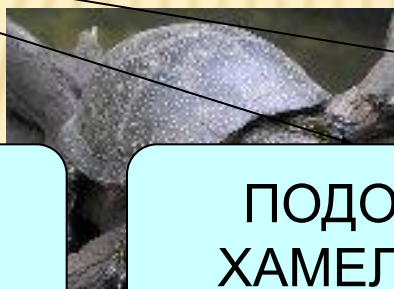
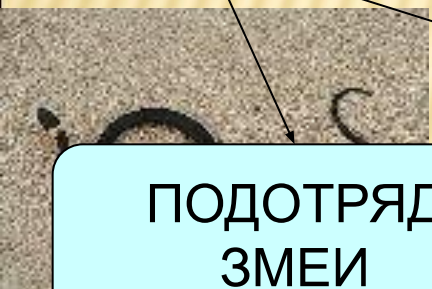
## Отряды

**Чешуйчатые**

**Черепahi**

**Крокодилы**

**Клювоголовые**



ПОДОТРЯД  
ЗМЕИ

ПОДОТРЯД  
ХАМЕЛЕОНЫ

ПОДОТРЯД  
ЯЩЕРИЦЫ

уж

черепаха  
болотная

аллигатор

гаттерия

# ПОДОТРЯД ЯЩЕРИЦЫ



**Ящерица прыткая  
– быстро бегает,  
высоко прыгает и  
хорошо лазает по  
веткам.**



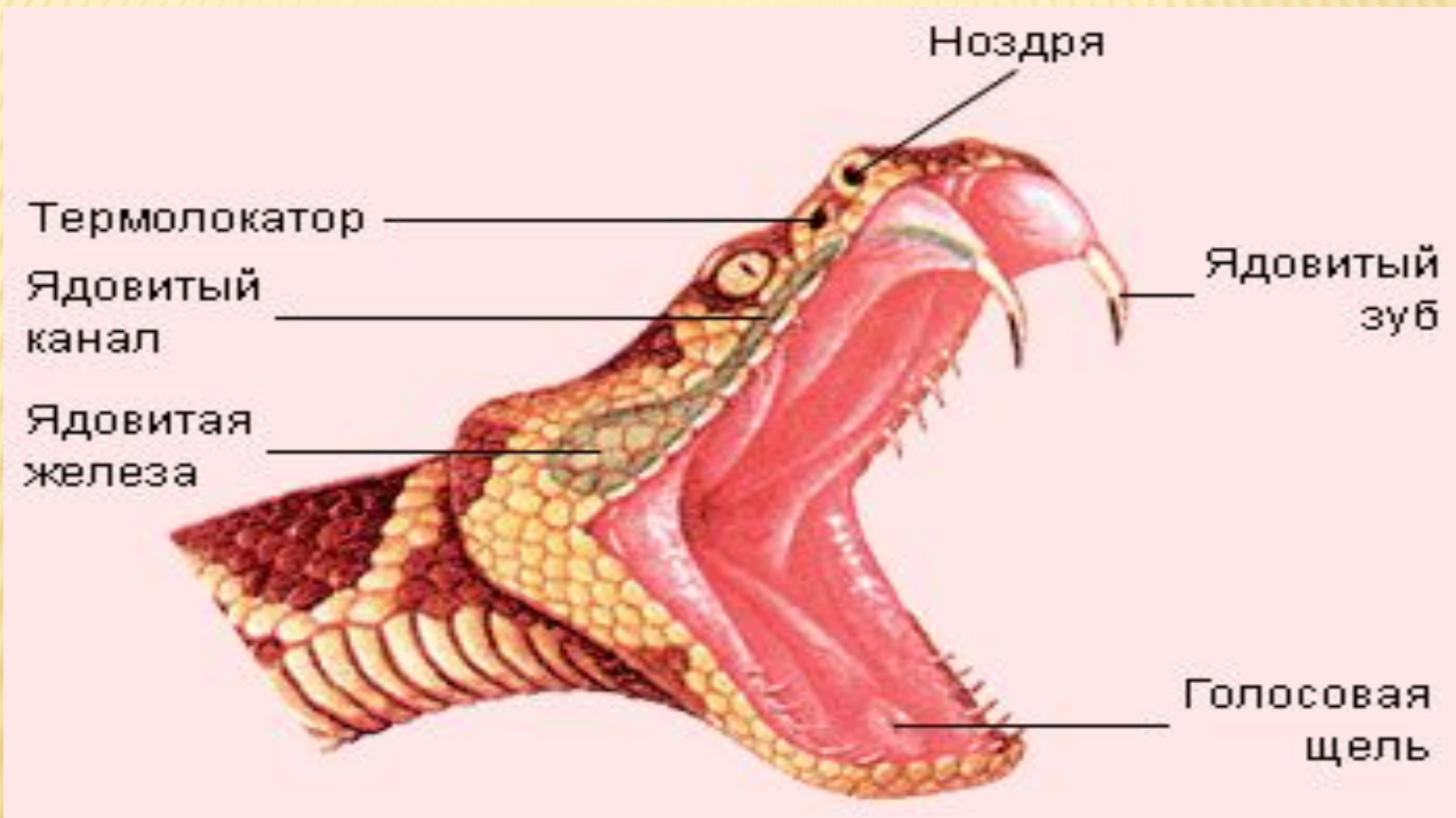
# ПОДОТРЯД ЗМЕИ

---



Постоянное  
выпускание и  
втягивание язычка  
является  
эффективным методом  
отбора проб воздуха на  
важные химические  
компоненты

# ЗУБЫ ЯДОВИТОЙ ЗМЕИ



# ПОДОТРЯД ЗМЕИ

---



Полз узорчатый –  
довольно быстрая и  
подвижная змея.  
Хорошо плавает и  
лазает по веткам  
кустарников

# ПОДОТРЯД ХАМЕЛЕОНЫ

Среди самых замечательных ящериц следует отметить хамелеона, известного способностью изменять окраску и имеющего поразительно подвижный и сверхдлинный язык. Несколько видов хамелеонов живет в Средиземноморье, в Африке и на Мадагаскаре



# ОТРЯД ЧЕРЕПАХИ

---



- Костно-роговой или костно-кожистый панцирь
- Форма панциря черепах зависит от способа существования вида. У морских черепах панцирь тоньше, поэтому они самые быстроходные рептилии.
- Челюсти похожи на клюв, не имеют зубов



# ОТРЯД КРОКОДИЛЫ

---

**Крокодилы –  
вторичноводные  
животные предки,  
которых обитали на суше.  
Это самые крупные и  
высокоорганизованные  
рептилии: сердце  
четырёхкамерное, легкие  
имеют много  
перегородок, яйца  
покрыты известковой  
скорлупой**



# ОТРЯД КЛЮВОГОЛОВЫЕ



Гаттерия живет на островах к востоку и югу от Новой Зеландии. На темени, под кожей у нее находится теменное пятно - третий глаз, которым она чувствует тепло и свет.