

Самарская область

Самарская область на карте России

САМАРСКАЯ ОБЛАСТЬ НА КАРТЕ
РОССИЙСКОЙ ФЕДЕРАЦИИ



Общие сведения



Субъект: Самарская область

Федеральный округ: Приволжский

Экономический район: Поволжье

Площадь: 53.6 тыс. кв. км²

Население: 3 312 т.ч.

Крупнейшие города:

Самара

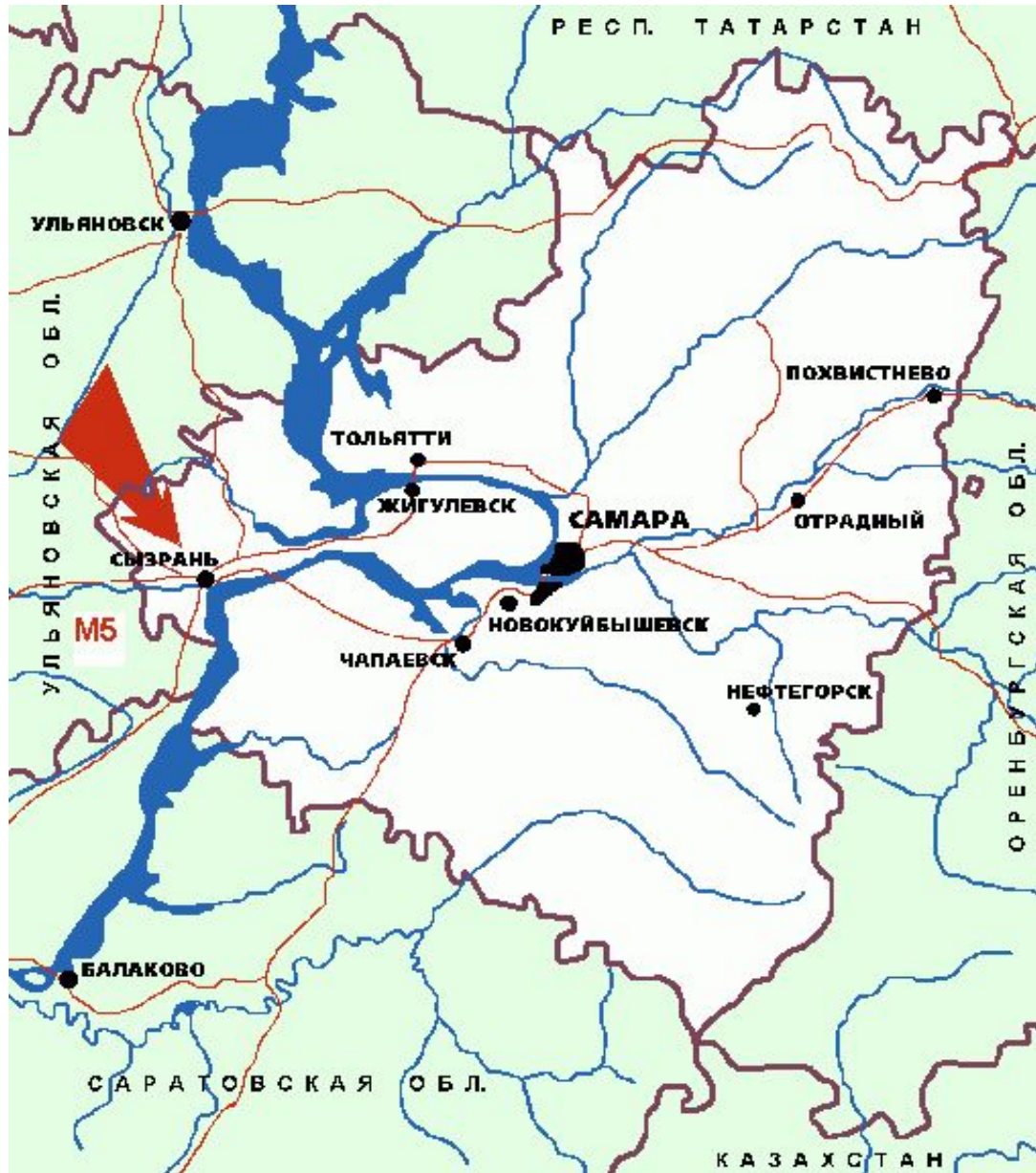
Тольятти

Сызрань

Новокуйбышевск



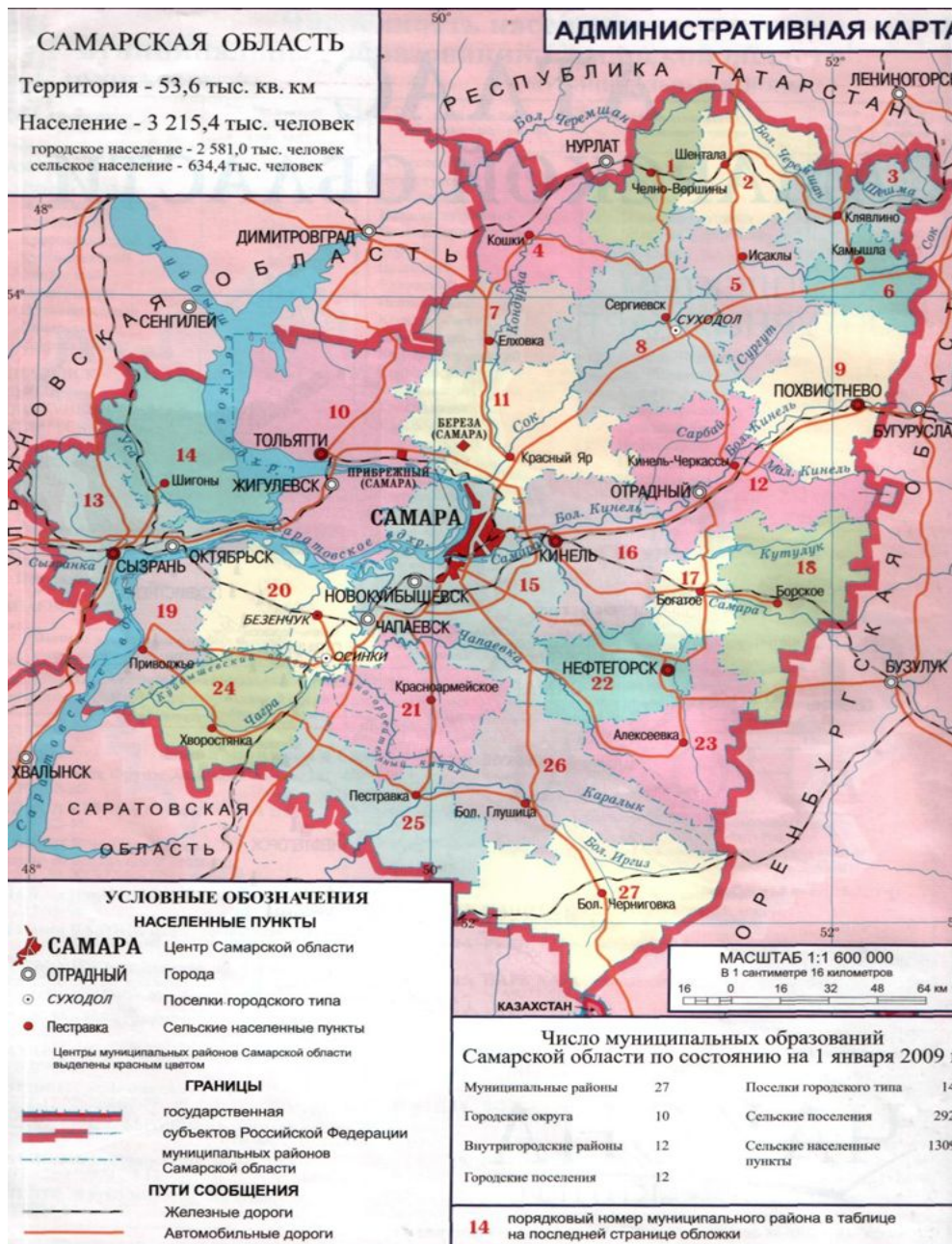
Географическое положение



Самарская область расположена на юго-востоке европейской части России, в среднем течении реки Волги. С севера на юг простирается на 315 км и с запада на восток на 335 км. Граничит с Ульяновской, Саратовской, Оренбургской областями и республикой Татарстан и имеет государственную границу с Казахстаном. По своей территории самарская область значительно превосходит такие европейские страны как Дания и Швейцария.



Административная карта



В состав области входит 10 городских округов и 27 муниципальных районов.



История образования



*Крепость Самара.
Рисунок А. Олеария,
1636 год.*



Первые поселения человека появились в период позднего палеолита.

По приказу царя Федора Иоанновича в 1586 г. возле устья реки Самара была основана одноименная крепость.

В 1850 г. Самарская губерния выделена в самостоятельную административную единицу.

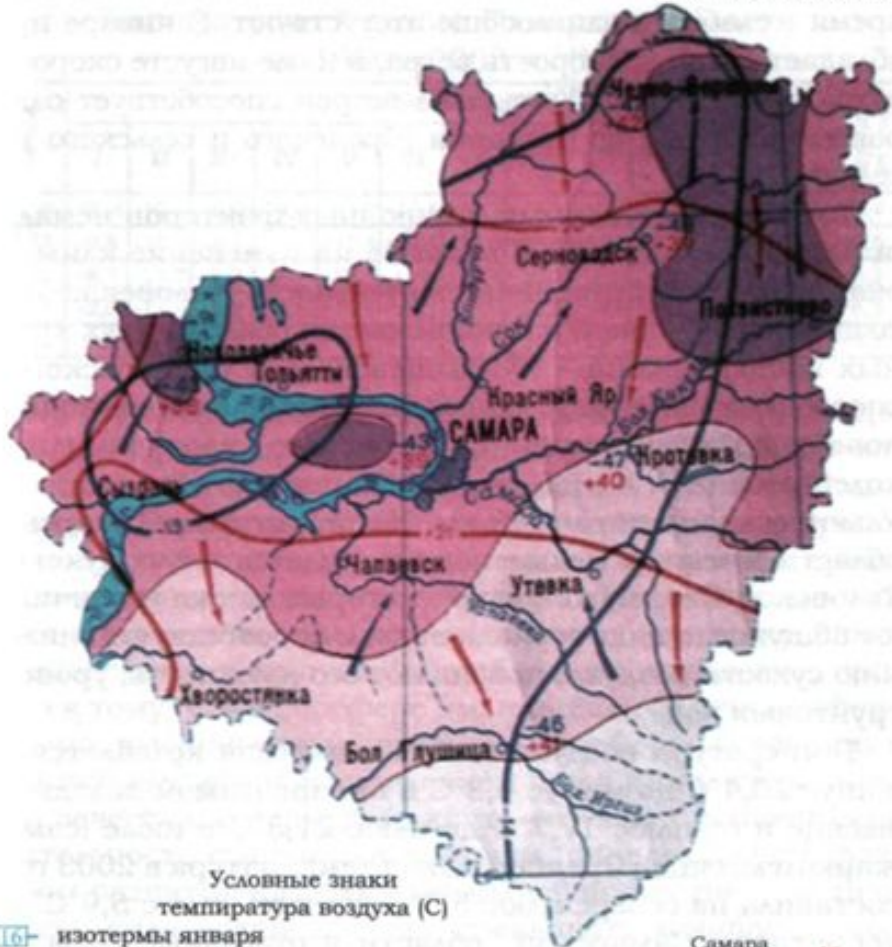
В 1935 г. была переименована в Куйбышевскую область. В 1990 г. городу и области было возвращено историческое название



Климат

Климатическая карта

Масштаб 1:2 500 000

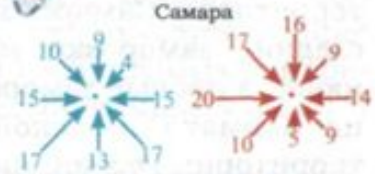


Условные знаки температура воздуха (С)

- 16 изотермы января
- +8 изотермы июля
- 47 абсолютный минимум температуры
- +42 абсолютный максимум температуры
- Годовое количество осадков (мм)

менее 350 400 450 более

Преобладающие направления ветра
 в январе в июле



Длина стрелки соответствует повторяемости данного направления ветра в процентах от общего числа наблюдений без штормей

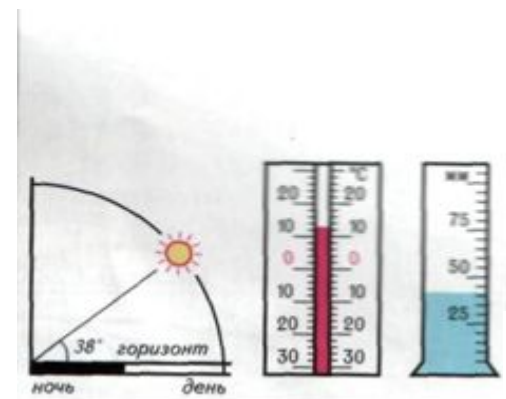
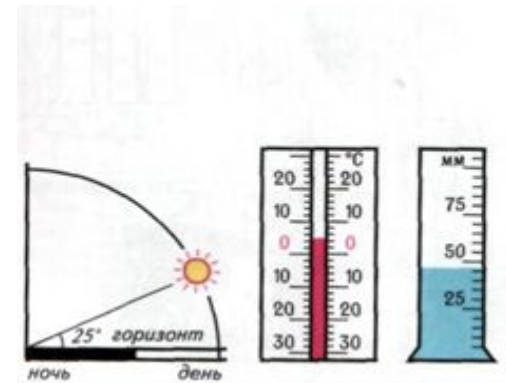
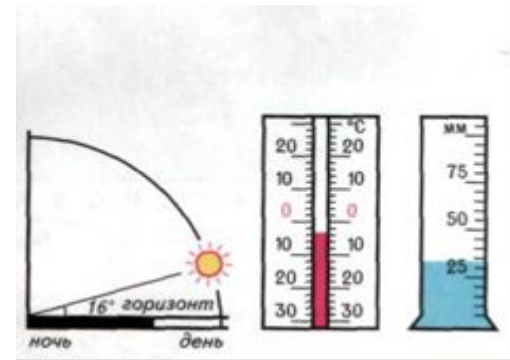
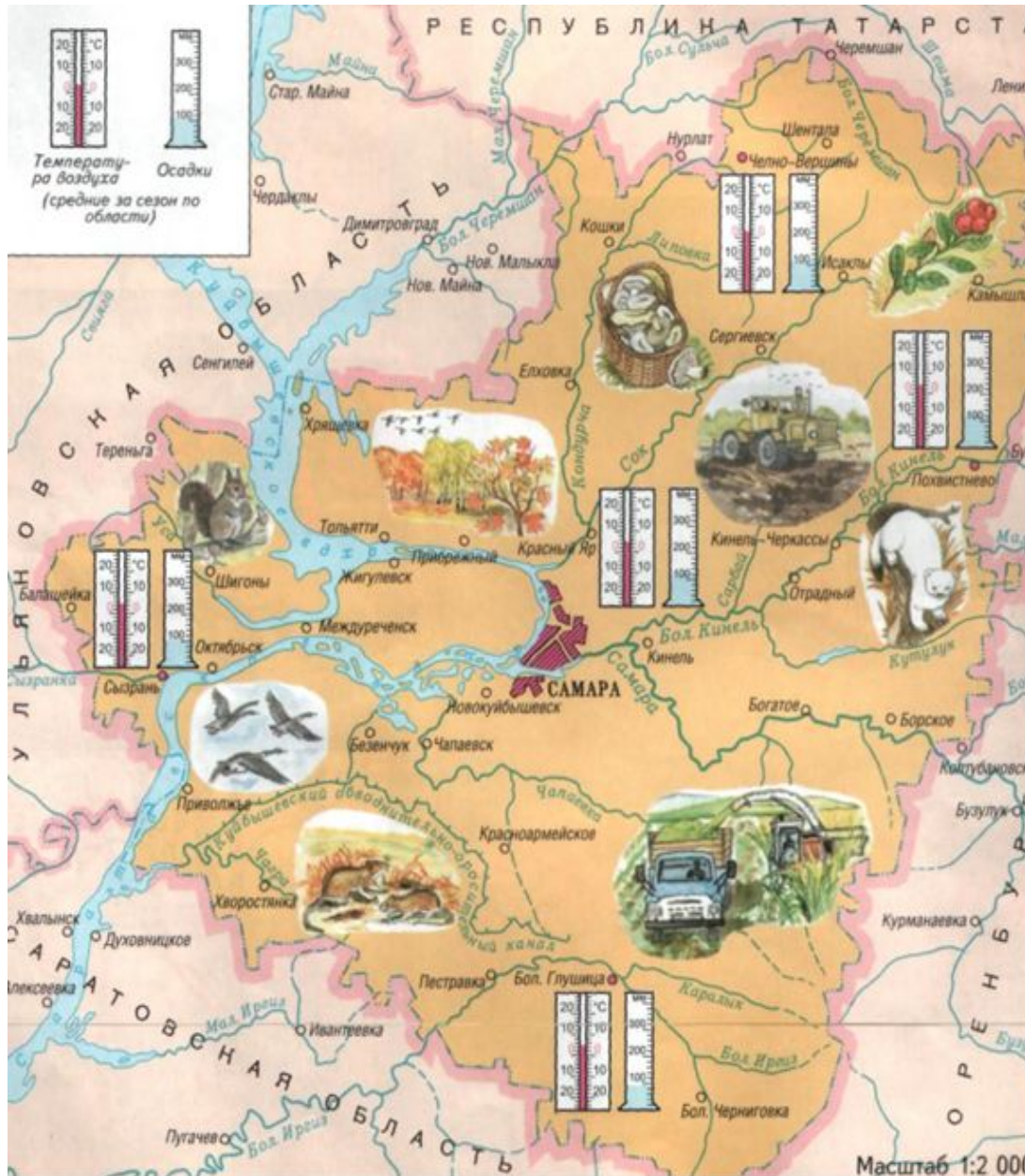
Климат области умеренно - континентальный. Существенное влияние на формирование климата Самарской области оказывают ветры. В зависимости от направления они могут быть сухими и влажными, теплыми и холодными.

Годы	Месяцы года												Всего за год
	I	II	III	IV	V	VI	VII	VIII	IX	X	XI	XII	
1950	17	18	21	14	11	46	63	69	64	41	17	35	416
2003	67	18	7	20	30	80	79	53	7	82	21	31	495
2005	53	33	60	29	10	60	31	4	16	28	7	53	489
2007	106	47	22	78	18	47	119	9	47	7	63	25	588
2008	98	53	41	21	18	55	45	4	67	18	49	7	476

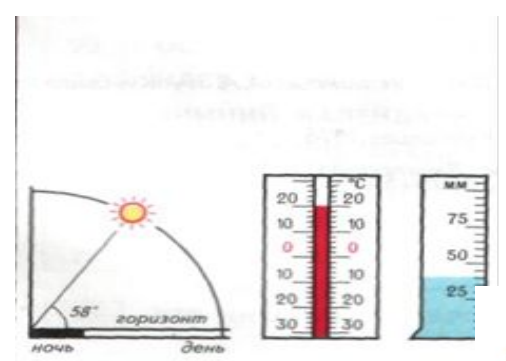
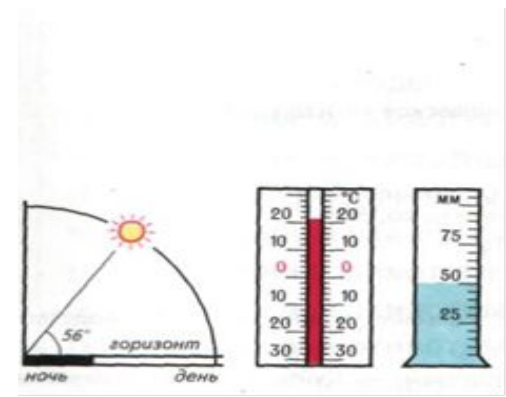
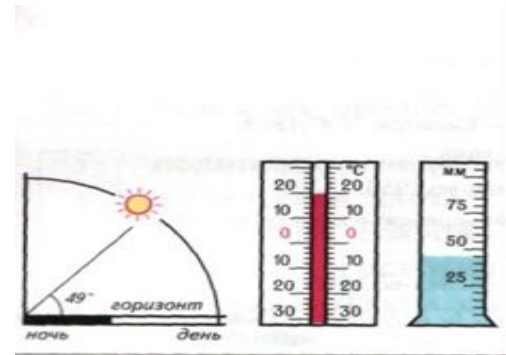
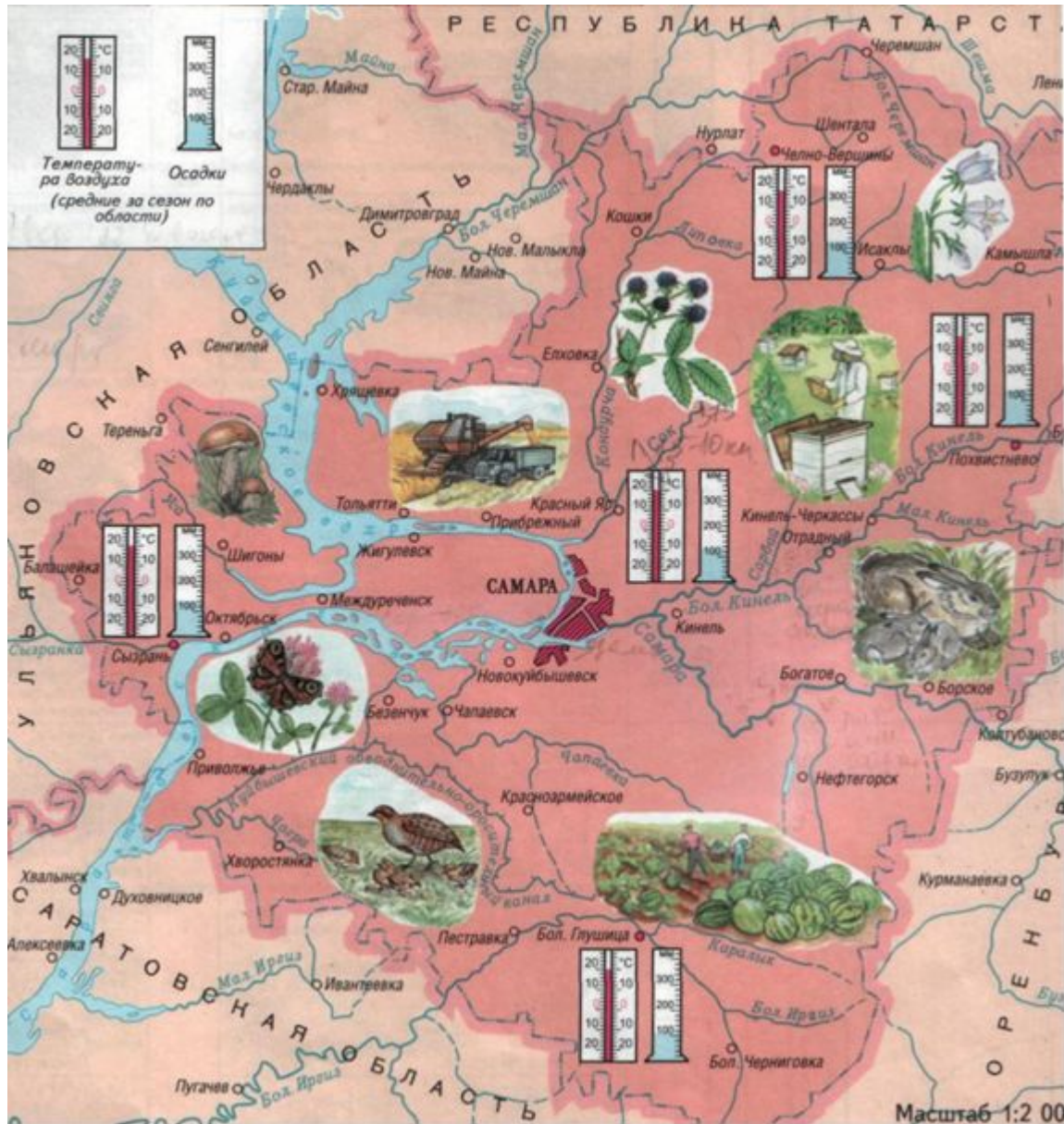
Годы	Месяцы года												В сред. за год
	I	II	III	IV	V	VI	VII	VIII	IX	X	XI	XII	
1950	-20,4	-12,7	-5,9	+9,2	+13,9	+16,6	+17,7	+16,2	+13,6	+4,9	-3,2	-9,1	+3,4
2003	-9,8	-10,9	-6,1	+6	+15,4	+14,7	+21,3	+20,4	+13,5	+7,4	-0,6	-3,8	+5,6
2005	-8,7	-11,7	-6,3	+7	+18,5	+19	+20,8	+20,1	+15,2	+8	-0,1	-6,2	+6,2
2007	-2,0	-11,6	-1,8	+6,5	+16,8	+18,1	+20,0	+23,6	+14,8	+7,1	-3,9	-12,6	+6,3
2008	-11,8	-7,8	+1,6	+10,7	+15,1	+17,9	+22,1	+21,5	+12,2	+8,4	+2,9	-5,9	+7,2



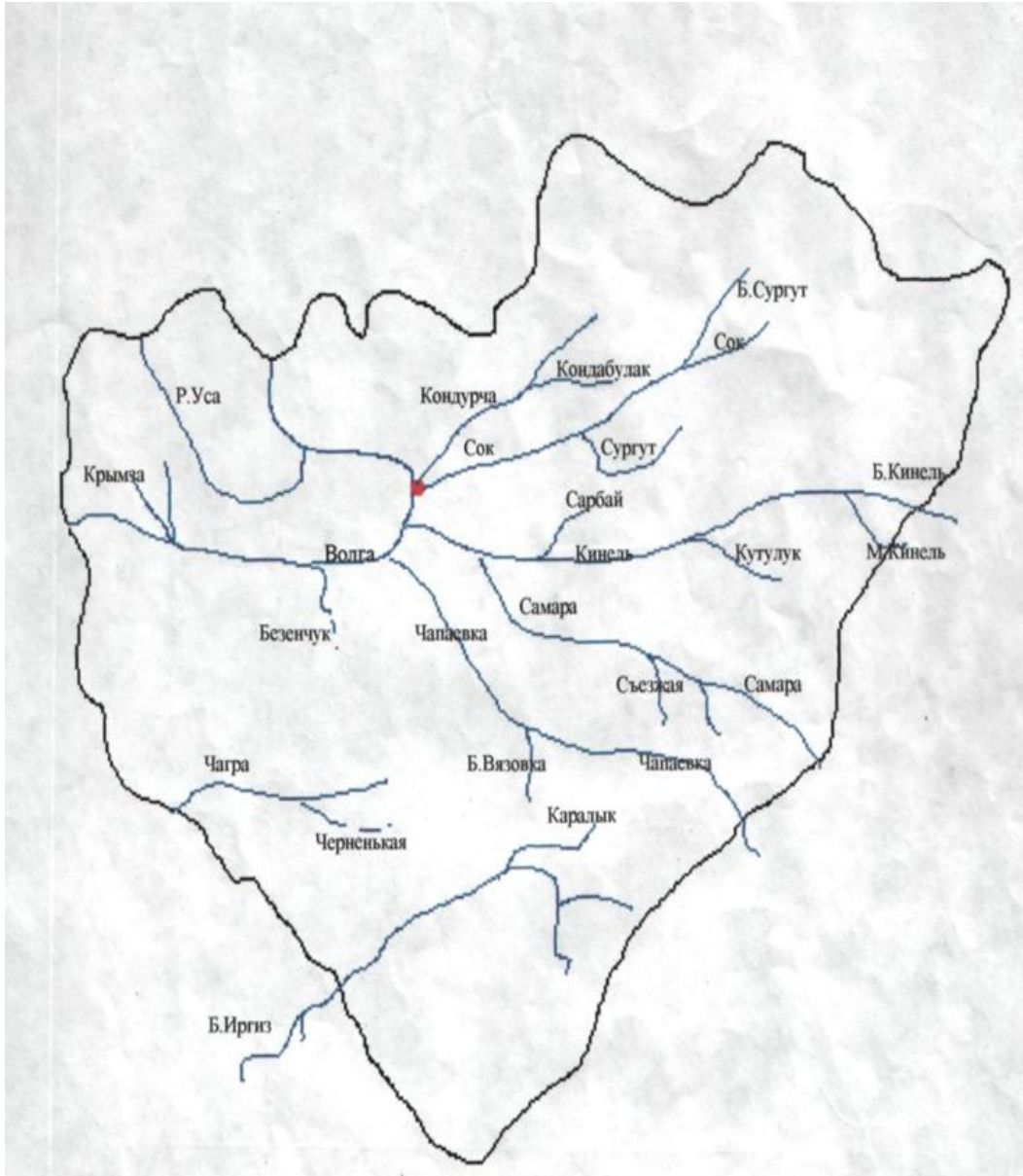
Осень



Лето



Реки



Воды Самарской области представлены поверхностными и подземными источниками, к которым относятся реки, озера и искусственные водоемы. Всего в области насчитывается 220 рек, их общая протяженность в пределах области составляет 6300 км. Наиболее крупные реки - Самара, Сок, Большой Иргиз, являются притоками Волги. На территории области русло реки Волги зарегулировано и превращено в Куйбышевское и Саратовское

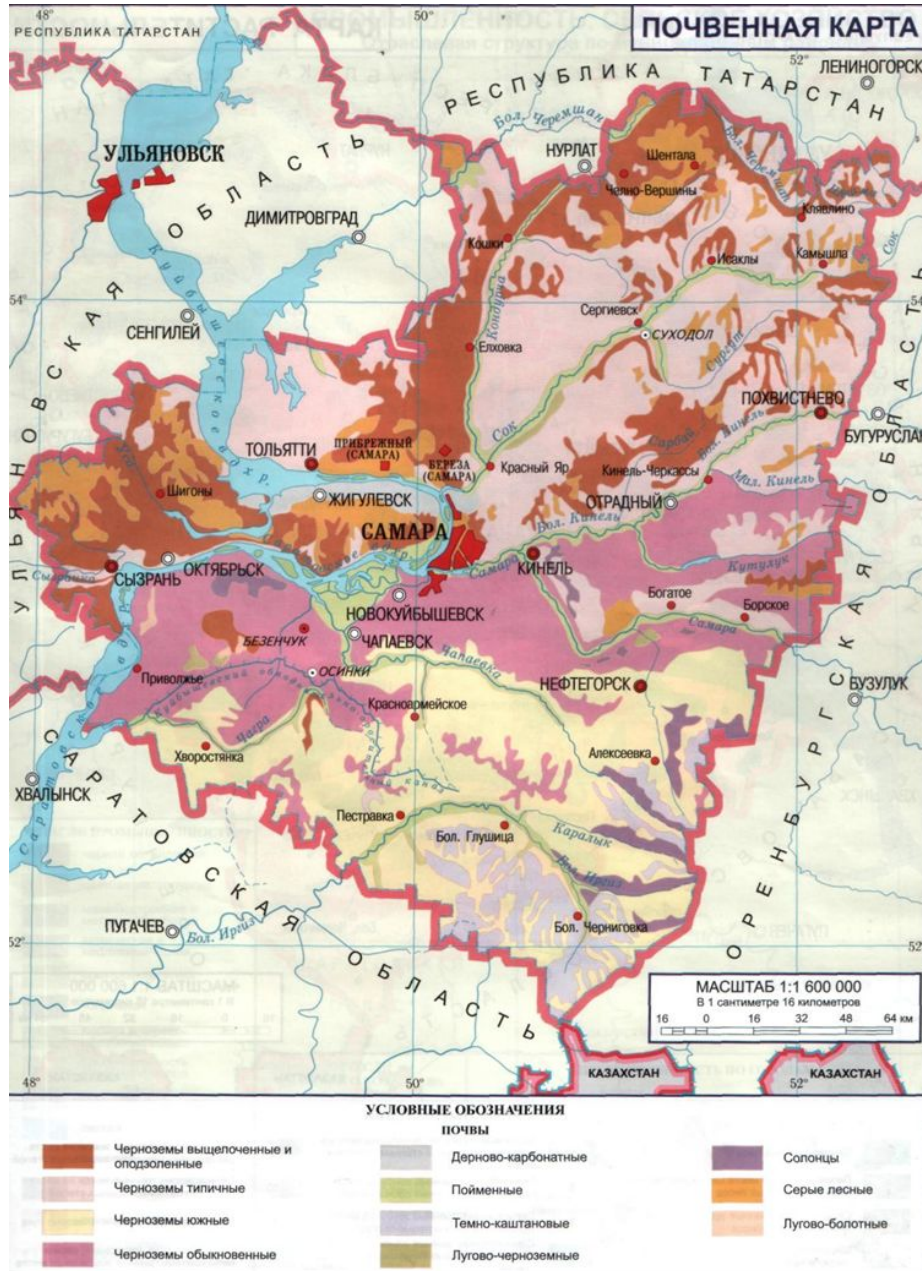


Название реки	Общая протяженность реки (км)	Протяженность реки по территории Самарской области (км)	Направление	Куда впадает
1	2	3	4	5
Волга	3530	340	с севера на юго-запад	в Каспийское море
Большой Иргиз	675	242	с востока на запад	в Волгу
Самара	594	222	с востока на запад	в Волгу
Большой Кинель	442	235	с востока на запад	в Самару
Большой Черемшан	336	86	с востока на запад	в Куйбышевское водохранилище
Сок	363	349	с севера-запада на юго-восток	в Волгу
Кондурча	324	294	с севера на юг	В Сок
Чапаевка	298	264	с юго-востока на северо-запад	в Саратовское водохранилище
Чагра	251	188	с востока на запад	в Саратовское водохранилище
Малый Кинель	206	52	с востока на запад	в Большой Кинель
Сызранка	168	25	с востока на запад	в Волгу
Уса	98	76	с севера-запада на юго-восток	в Куйбышевское водохранилище
Кутулук	171	141	с востока на запад	в Большой Кинель
Съезжая	108	108	с юга на север	в Чапаевку
Сарбай	81	81	с северо-востока на юго-запад	в Большой Кинель
Безенчук	60	60	с юга на север	в Волгу
Крымза	50	50	с запада на восток	в Сызрань
Падовка	41	41	с востока на запад	в Самару
Сургут	97	97	с востока на запад	в Сок

Характеристика основных рек Самарской области.



Почвы



Ценным природным ресурсом области является почвенный покров. Это, прежде всего, черноземные почвы, сформировавшиеся под многолетней травянистой растительностью лесостепей и степей в условиях умеренного и недостаточного увлажнения. На территории области преобладают типичные, южные и выщелочные черноземы, на которых выращивают богатые урожаи разнообразных сельскохозяйственных культур.



Почвенные профили



1
Черноземы
типичные



2
Черноземы
южные



3
Черноземы
выщелоченные



4
Черноземы
обыкновенные



5
Серые лесные



6
Темно-каштановые



Растительность



В Самарской области растительность изменяется в направлении с запада на восток. Виды растений соответствуют влажности климата, летним засухам, бесснежным зимам, степени засоленности почв. Самарская область делится на две зоны - лесостепную, охватывающую территорию северных районов с степную, находящуюся южнее и восточнее города Самара.

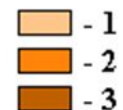
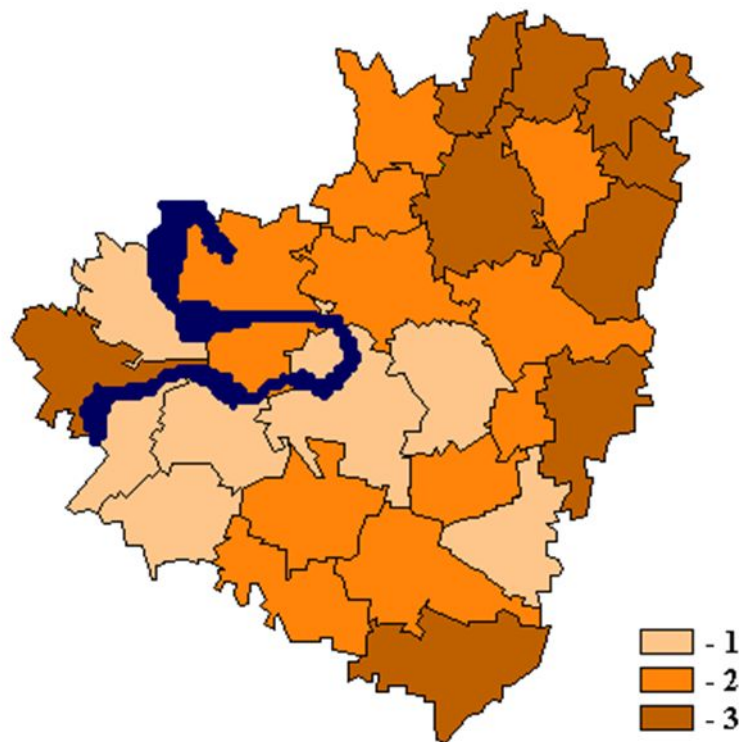
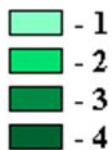
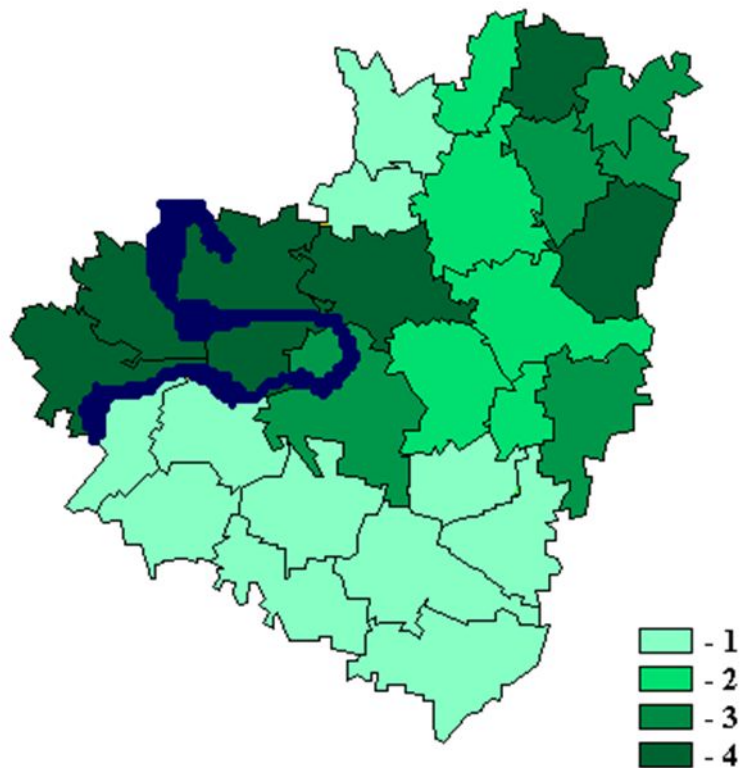


Видовое разнообразие животных

1 - то 0,8 до 1,3;

2 - от 1,3 до 1,9;

3 - более 1,9



Уровень лесистости, %

1 - до 7%;

2 - от 7 до 13%;

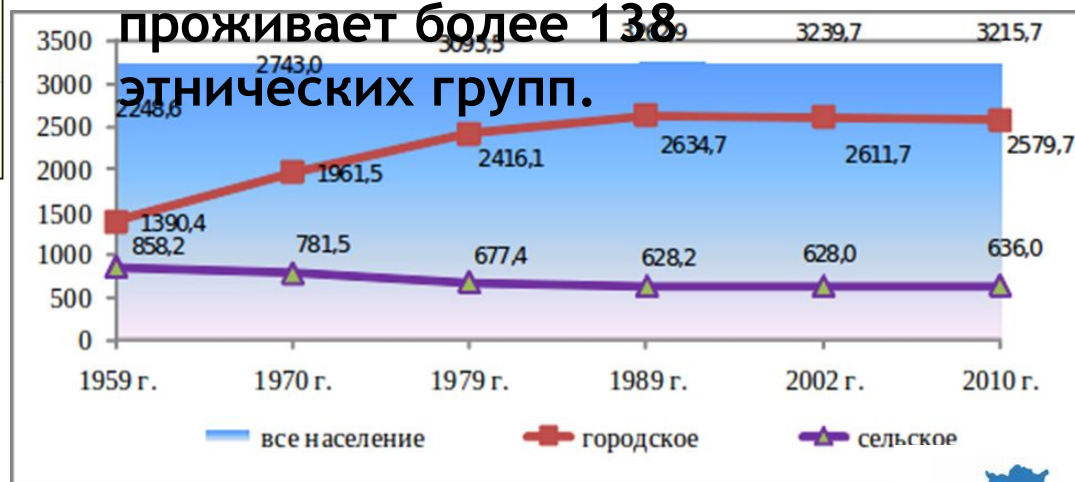
3 - от 13 до 19%; 4 - более 19 %



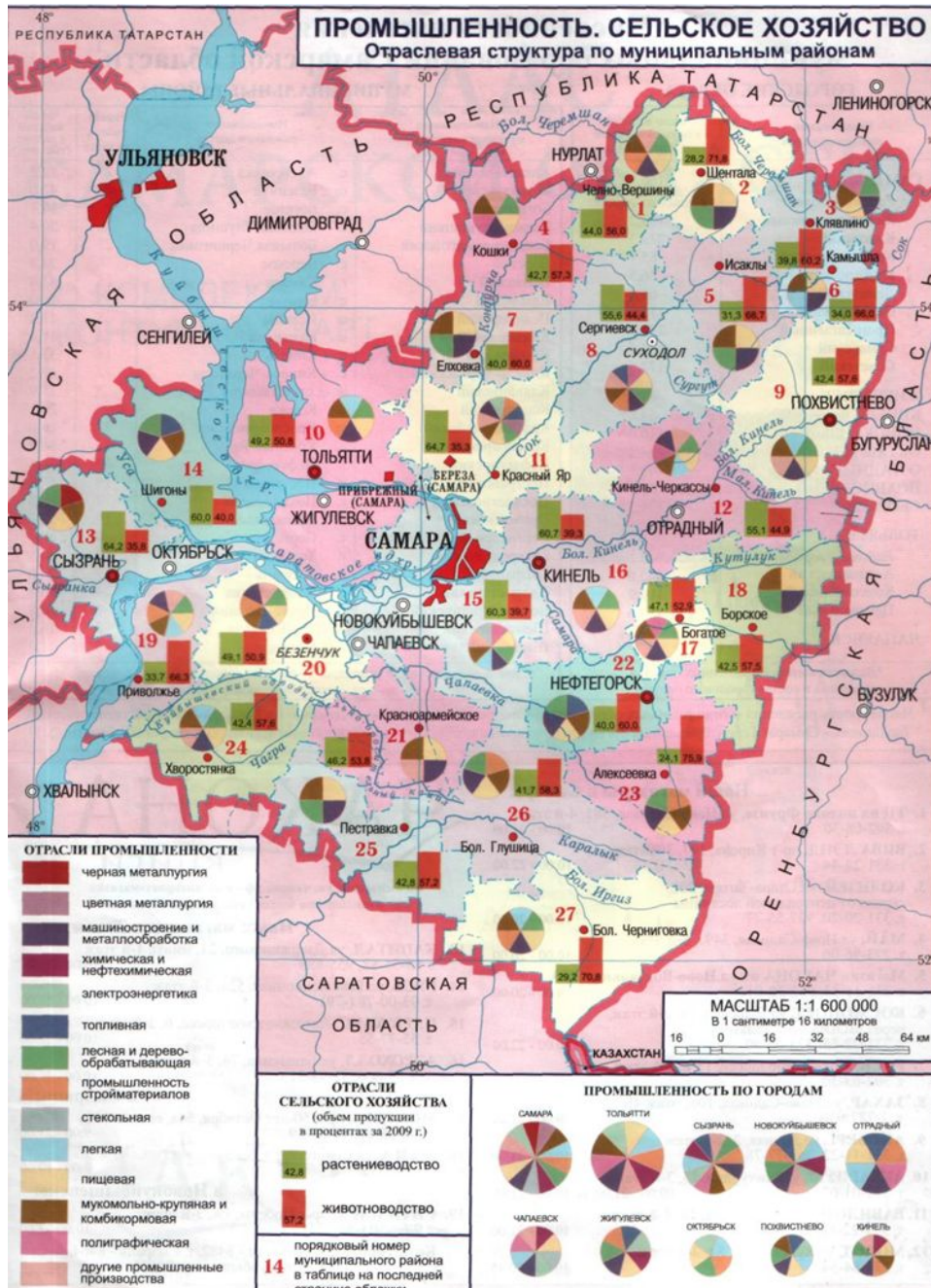
Население



По численности населения Самарская область занимает стабильно 11 место среди субъектов Федерации, на ее долю приходится 2,3% населения страны. Плотность населения в области 60,1 человек/кв. км. В настоящее время на территории области проживает более 138 этнических групп.



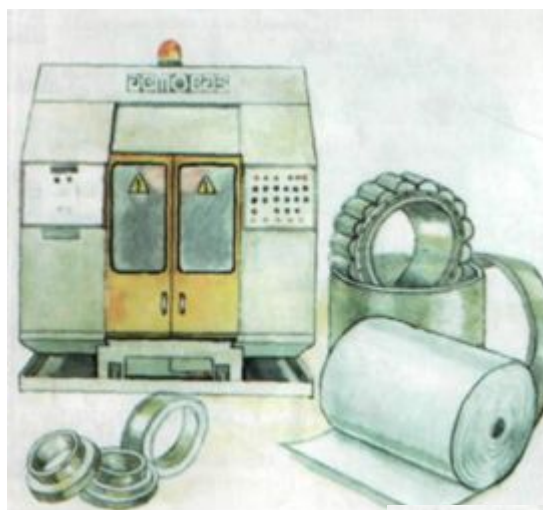
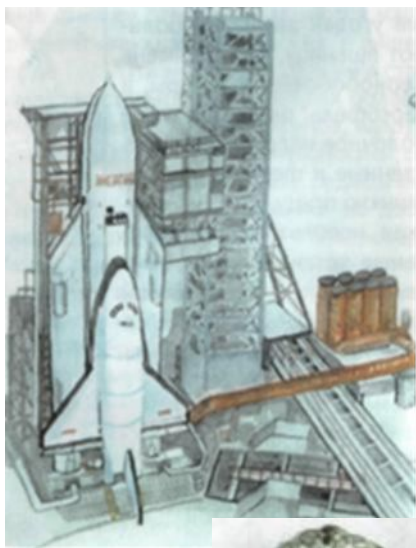
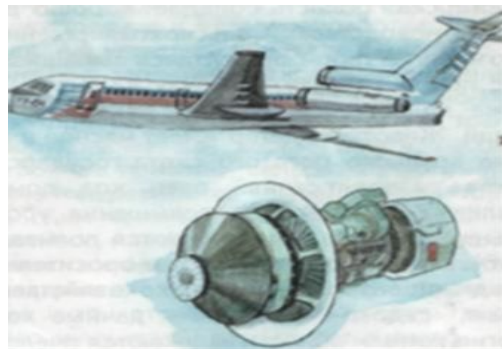
Хозяйство



Промышленность Самарской области представлена более чем 4,5 тыс. предприятий. Основными отраслями являются машиностроение и металлообработка, нефтеперерабатывающая, химическая и пищевая. На территории области проходят нефте- и газопроводы. Самарская область обладает хорошо развитым растениеводством и животноводством. Здесь выращивают пшеницу, рожь, ячмень, овес, просо и разнообразные овощи. Животноводство имеет мясное и молочное



Что дает область стране



Минерально - сырьевые ресурсы

Горно-промышленные зоны

- Северо-западная
- Западная
- Южная

Минерально-сырьевые ресурсы

- Глины кирпичные, керамзитовые и тугоплавкие
- Пески для строительных работ и производство силикатных изделий
- Цементное сырьё
- Строительные камни
- Карбонатные породы для производства извести
- Каменная соль
- Горючие сланцы
- Гипс и ангидрид
- Нефть



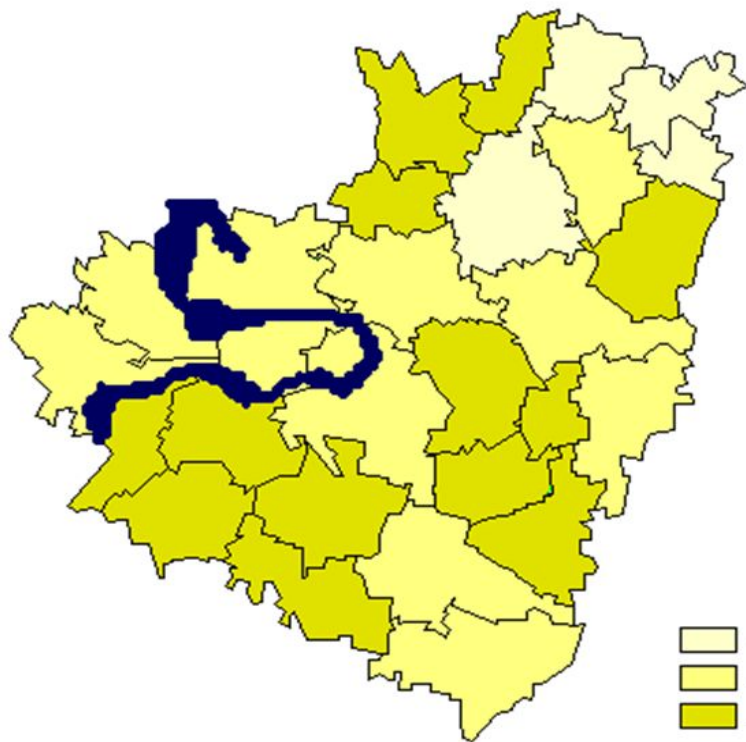
Транспорт



— Автодороги
— Железные дороги

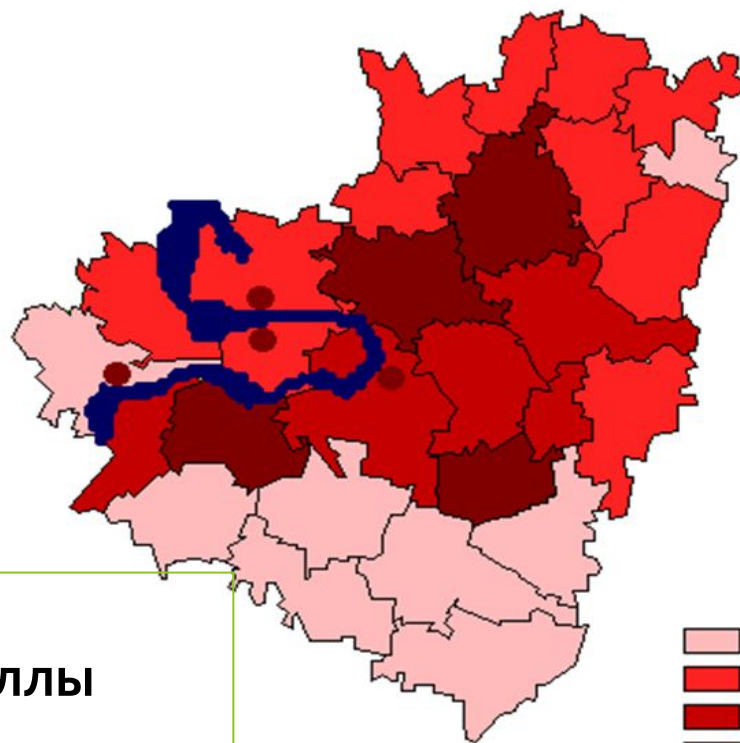
Виды транспорта	Ед. изм.	Годы					
		1995	2000	2005	2006	2007	2008
Транспорт, всего:	млн. т	84,3	60,6	68,5	69,1	71,7	66,3
в том числе:	%	100,0	100,0	100,0	100,0	100,0	100,0
железнодорожный	млн. т	18,8	17,7	24,1	23,9	24,8	22,1
	%	22,3	29,2	35,2	34,6	34,5	33,3
автомобильный	млн. т	39,1	15,6	8,5	9,4	9,4	9,6
	%	41,5	25,7	12,4	13,6	13,1	14,5
внутренний водный	млн. т	5,5	7,6	7,0	6,9	9,0	6,4
	%	6,5	12,5	10,2	10,0	12,5	9,5
трубопроводный (нефтепроводный)	млн. т	20,9	19,7	28,9	28,9	28,5	28,2
	%	24,8	32,5	42,2	41,8	40,4	42,5





Обобщенная
сельскохозяйственная нагрузка,
баллы

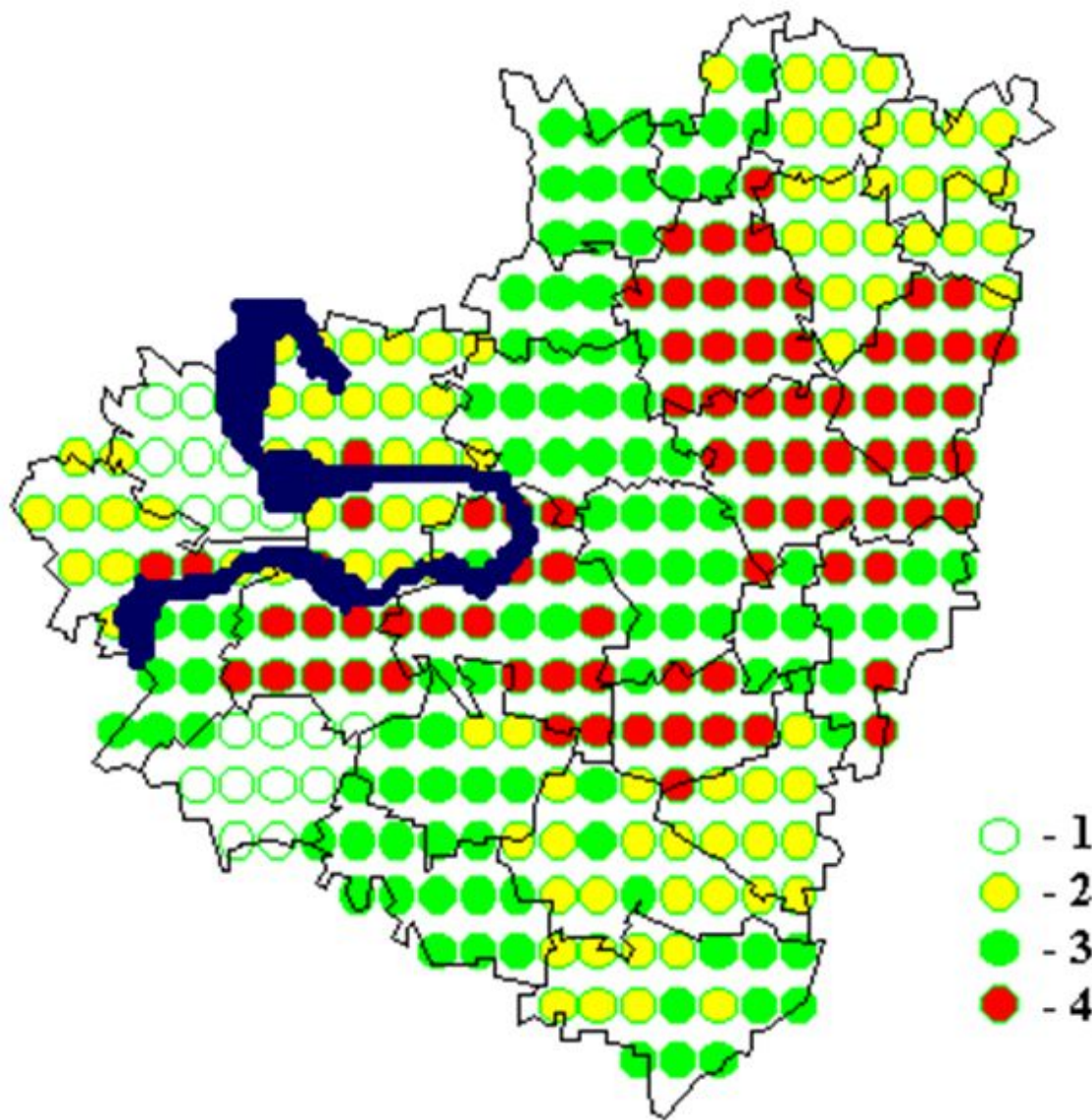
1- низкая; 3 - высокая



Комплексный показатель
транспортной нагрузки, баллы
1 - низкая; 4 - высокая



Экологическое состояние



Оценка
экологического
состояния
области:
1- наилучшая
4 - наихудшая



Самара



Самара — крупный город в России, расположенный на левом возвышенном берегу реки Волга в излучине Самарской Луки, между устьями рек Самара и Сок; административный центр Самарской области; важный экономический, транспортный и научный центр страны. Координаты: 53° 11'00" с. ш. 50° 07'00" в. д. Основан в 1586 году. Площадь 541 км². Население 1 164 900 человек (2010). Национальный состав: русские (88,1%) татары (3,4%) мордва (2,1%) украинцы (1,8%) чувашаи (1,3%) немцы (1,3%)



Челно-Вершинский район находится на севере Самарской области



Географическое положение Челно-Вершинского района

Наш Челно-Вершинский район расположен в юго-восточной части Восточно-Европейской равнины, в северной части Самарской области, в 145 км от областного центра - города Самары.

Протяженность района с севера на юг 60 км, с запада на восток 15 км. Челно-Вершинский район на севере и северо-западе граничит с республикой Татарстан, на востоке - с Шенталинским районом, на юге - с Кошкинским и Сергиевским районами.

Географическое положение Челно-Вершинского района

Наш Челно-Вершинский район расположен в юго-восточной части

Восточно-Европейской равнины, в северной части Самарской области,

в 145 км от областного центра - города Самары.

Протяженность района с севера на юг 60 км, с запада на восток 15 км. Челно-Вершинский район на севере и северо-западе граничит с республикой Татарстан, на востоке - с Шенталинским районом, на юге - с Кошкинским и Сергиевским районами.



Спасибо за внимание!