

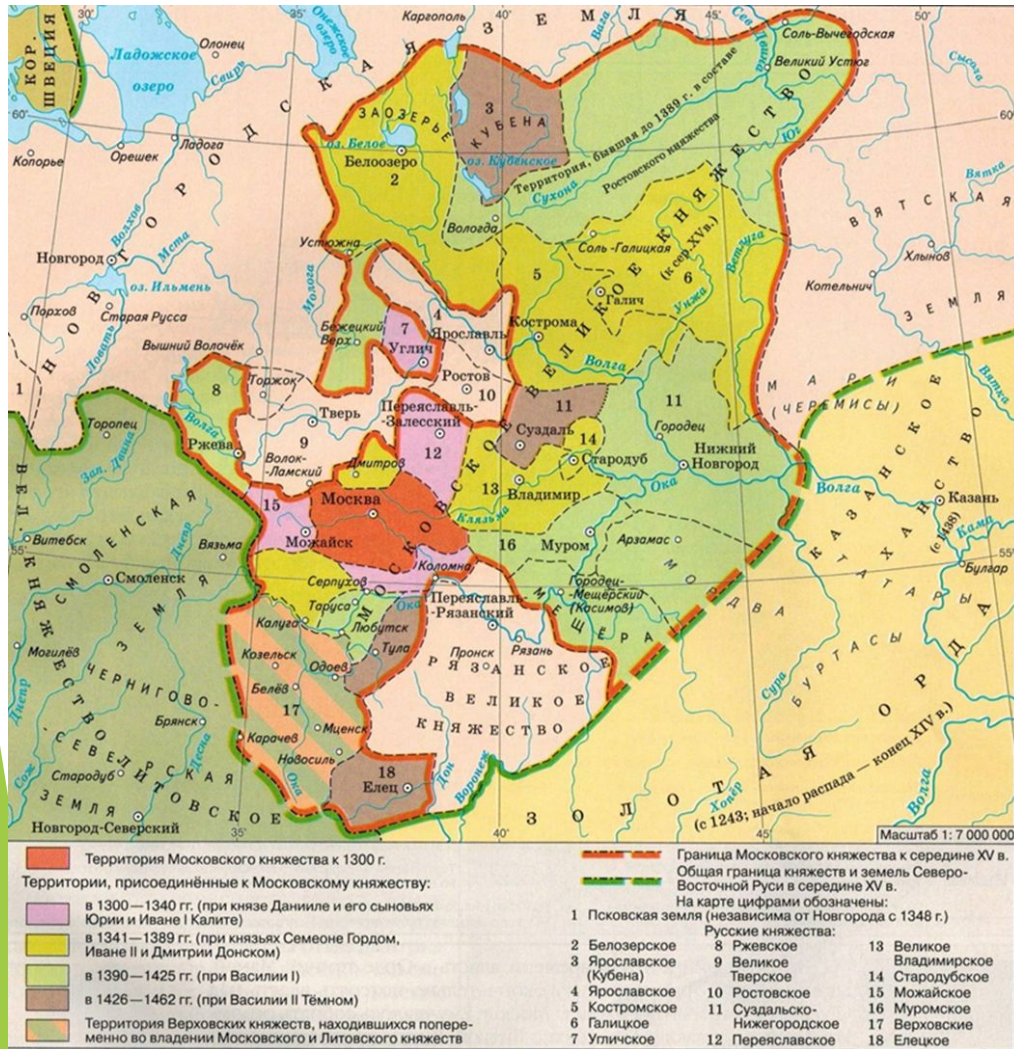
Практическая работа по теме: Москва во главе объединения русских земель (I этап объединения)

План темы:

1. Борьба Твери и Москвы за “великое княжение”.
2. Великое княжество Литовское и Русь.

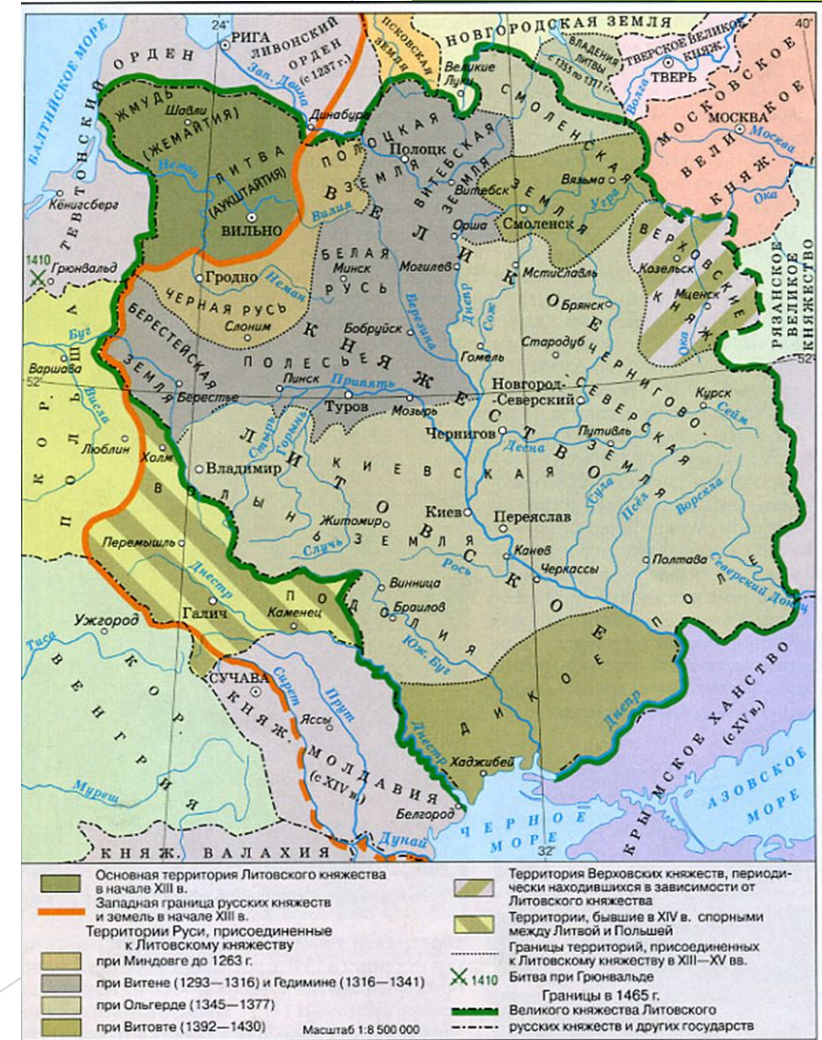
После монголо-татарского нашествия центр экономической и политической жизни окончательно переместился **на северо-восток.**

Карта 1. К концу XIII в. на северо – востоке существовало 13 - 18 удельных княжеств.



- Формальный правитель региона - князь Владимирский
- Ярлык на княжение от ордынского хана получали именно владимирские князья
- Обладание владимирским престолом было выгодным — здесь были плодородные земли
- И после смерти Александра Невского начинается острая борьба между князьями за ярлык на Владимирское княжение

Карта 2. Русские земли на Западе и на Юге оказались в составе сильного государства Великого Княжества Литовского.



Какие княжества могли побороться за ярлык?

В конце XIII в. безусловным фаворитом в этой борьбе являлось **Тверское княжество**.

Его преимущества:

- защищено от татарских набегов лесами
- приток населения с границ
- через княжество проходил торговый путь (из Балтики в Каспий), шло развитие торговли, ремесла и крупных городов.

Но достаточно ли этого, что бы победить в борьбе?

Основной конкурент Твери – **Московское княжество** (выделенное в 1263 г. в удел младшему сыну Александра Невского – **Даниилу** (1263–1303 гг.))

Даниил – основатель московской династии князей и царей.

Княжество маленькое, но занимало стратегически важную территорию:

- на пересечении морских и сухопутных путей
- далеко от Золотой орды

Но что позволило именно Московскому княжеству выиграть борьбу у Твери?

Основная причина победы Москвы кроется в политике князей.



Практическая работа

Для выполнения заданий прочтите материал по ссылке

<https://foxford.ru/wiki/istoriya/moskva-vo-glave-ob-edineniya-russkih-zemel> (Возникновение Московского княжества, Иван Калита)

Задания 1. Кого ордынцы считали главой Руси? Каким образом князь мог стать великим князем владимирским?

Задание 2. Заполните пропуски:

Возможный центр объединения Руси:

Литовская Русь

Рязанское
княжество

Новгородская
земля

.....

.....

Задание 3. Соотнесите имена московских князей и их дела

1. Даниил Александрович 1276 – 1303
2. Юрий Данилович 1303 – 1325
3. Иван Данилович 1325 – 1340

А Отвоевал у Рязанского князя Коломну

Б Женился на сестре хана Узбека

В Присоединил Переяславское княжество

Г Первым вступил в борьбу с тверским князем за владимирский престол

Д Подавил восстание в Твери против баскака Щелкана

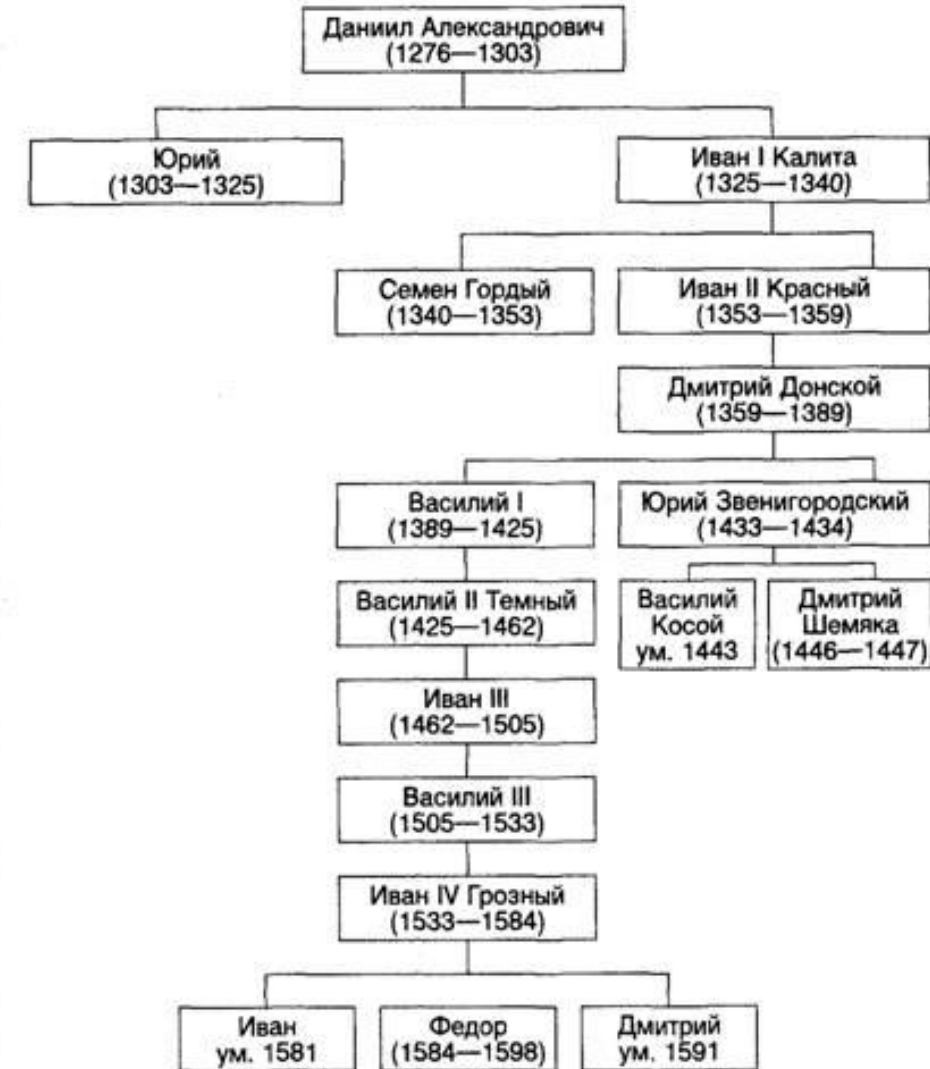
Е Отвоевал у смоленского князя Можайск

Ж Получил право сбора выхода для орды со всех русских земель

З Присоединил Ростов, Галич, Белоозеро, Углич

И Уговорил митрополита Петра переехать в Москву

Династия московских князей и царей. XIII–XVI вв.



Задание 4. Расставьте причины возвышения Москвы в порядке их значимости (то есть по убыванию значимости):

А Удобство географического положения

Б Расположение на перекрестке торговых путей

В Умелая политика московских князей

Г Поддержка московских князей православной церковью

Д Москве удалось избежать дробления, из за того , что в княжеских семьях было мало сыновей

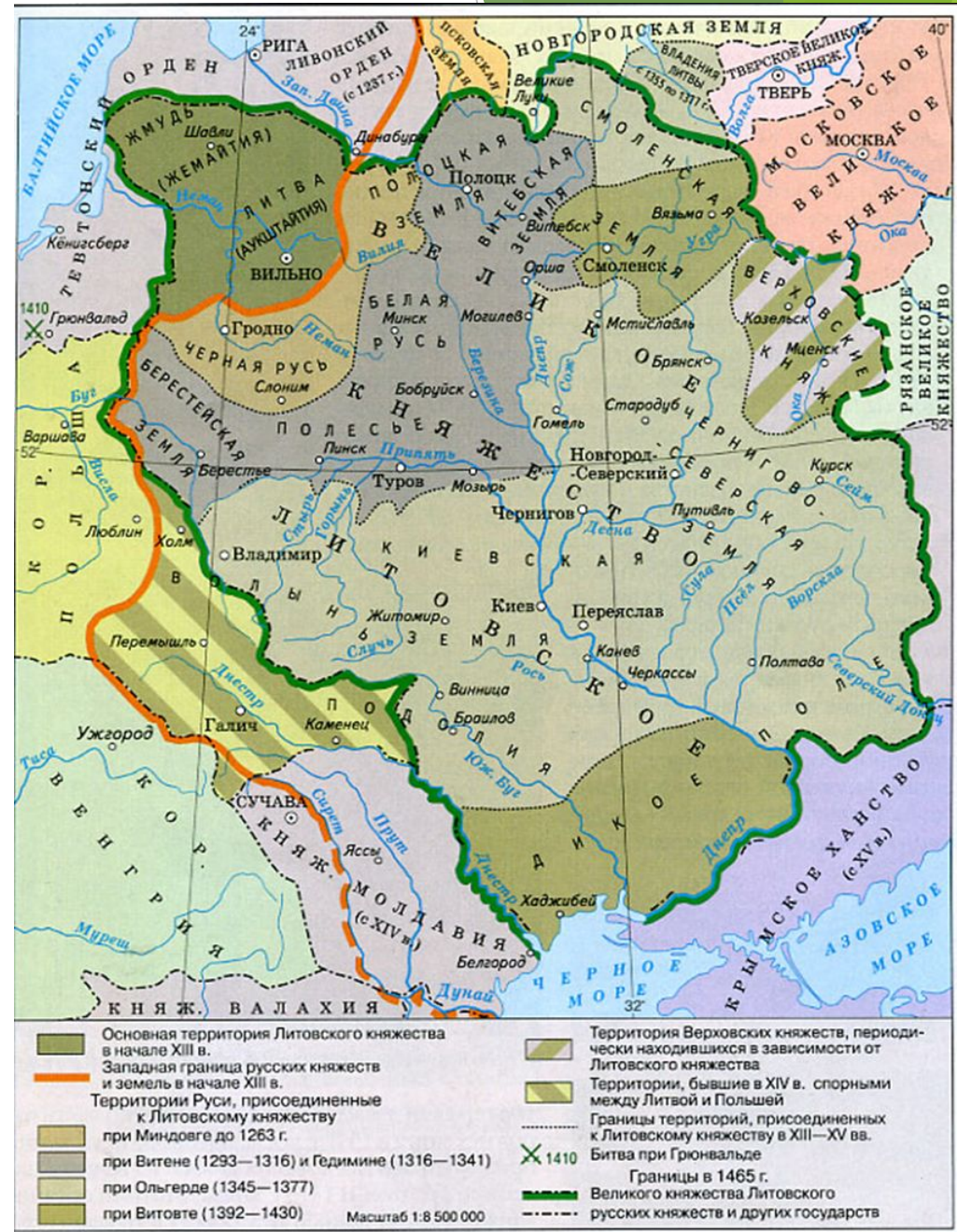
Е Поддержка московских князей ордынскими ханами

Задание 5. Назовите факты, с помощью которых можно доказать, что Московское княжество при Иване Калите стало самым сильным и влиятельным на Руси.

- 1.
- 2.
- 3.
- 4.

Задание 6. Рассмотрите карту и прочитайте текст. Заполните таблицу
 Русские земли в составе Русско – литовского государства:

Литовский князь	Русские земли и города, присоединённые к Литовскому княжеству
Миндовг 1230-1264	
Витен 1293 – 1316 и Гедимин 1316 -1341	
Ольгерд 1345 -1377	
Витовт 1392 - 1430	



Текст к заданию 6.

В начале XIII ст. государственность появилась у летто-литовских племен, населявших южное побережье Балтийского моря. Разложению родоплеменного строя способствовало как внутреннее развитие данных народов, так и усилившаяся внешняя опасность, исходившая от Тевтонского и Ливонского орденов. В 30-е гг. XIII в. ведущую роль среди литовских князей занял **Миндовг**. Путем искусной дипломатической игры и временного принятия католичества ему удалось остановить натиск крестоносцев и укрепить свою власть среди местной родоплеменной знати. Усиление Миндовга было замечено жителями так называемой Черной Руси (западные территории бывшего Полоцкого княжества), страдавшей от набегов ордена. Уже в 40 гг. XIII в. местные княжества признали власть могущественного литовского князя. Данный союз был взаимовыгоден. Миндовг получал контроль над богатыми и развитыми в социально-экономическом отношении территориями, местные жители – защиту от внешних врагов. Для жителей Западной и Южной Руси Литва стала естественным центром сопротивления Золотой Орде и Тевтонскому ордену.

Резкий рост военно-политического значения Великого княжества Литовского приходится на первую половину – середину XIV ст. При князьях **Гедимине** (1318–1340 гг.) и **Ольгерде** (1345–1377 гг.) в состав княжества вошли волынские, витебские, турово-пинские земли. Позиции государства особенно усилились после того, как в 1362 г. литовско-русские войска разбили ордынскую рать в битве на Синих водах. Фактически южнорусские земли (киевские, переяславские, подольские, чернигово-северские) были избавлены от ига и вошли в состав Литвы. Таким образом, в состав Великого княжества Литовского вошла большая часть владений Киевской Руси.

Подати, платимые в казну великого князя, были несравненно легче, чем ордынский выход. Местные жители не подвергались религиозному или этническому угнетению. Напротив, литовцы, находившееся на более низком уровне общественного развития, активно воспринимали русскую культуру. В XIV в. древнерусский язык являлся официальным языком Великого княжества, основой местного законодательства были статьи «Русской Правды». Началась и активная христианизация литовской знати. Несмотря на то что язычество продолжало быть официальной религией государства, большая часть литовской знати и значительная часть представителей низших слоев общества приняли православие. Литовские князья, воспринимавшие себя единственными наследниками древнерусской государственности, с опасениями следили за ростом политического влияния Москвы.

Задание к тексту.

Выберете правильные утверждения (всего 5)

1. Русские земли в составе Литовского княжества сохранили свои традиции и обычаи.
2. Русскими землями по-прежнему управляли собственные князья, ставшие вассалами литовского князя.
3. Русские земли платили дань литовскому князю, но она была не большой.
4. Литовские князья силой присоединили русские земли, разоряя их.
5. Литовские князья до унии оказывали предпочтение католической церкви.
6. Русский язык был до 1385 основным языком Литовского княжества.
7. Союз между Польшей и Литовским княжеством вызван необходимостью борьбы с Тевтонским орденом.
8. После унии православные не подвергались гонениям.