

Кам'янець-Подільське міське наукове товариство
МАН

Відділення: історія

Секція: історичне краєзнавство

**СОЦІАЛЬНО - ЕКОНОМІЧНІ, ВІЙСЬКОВО –
ПОЛІТИЧНІ ТА ЕТНО-КУЛЬТУРНІ КОНТАКТИ
РИМУ І НАСЕЛЕННЯ СЕРЕДНЬОГО
ПОДНІСТРОВ'Я**

Виконав: Кузема Богдан

учень 11 класу

Кам'янець-Подільського ліцею

Науковий керівник:

Пристаї Андрій Васильович,

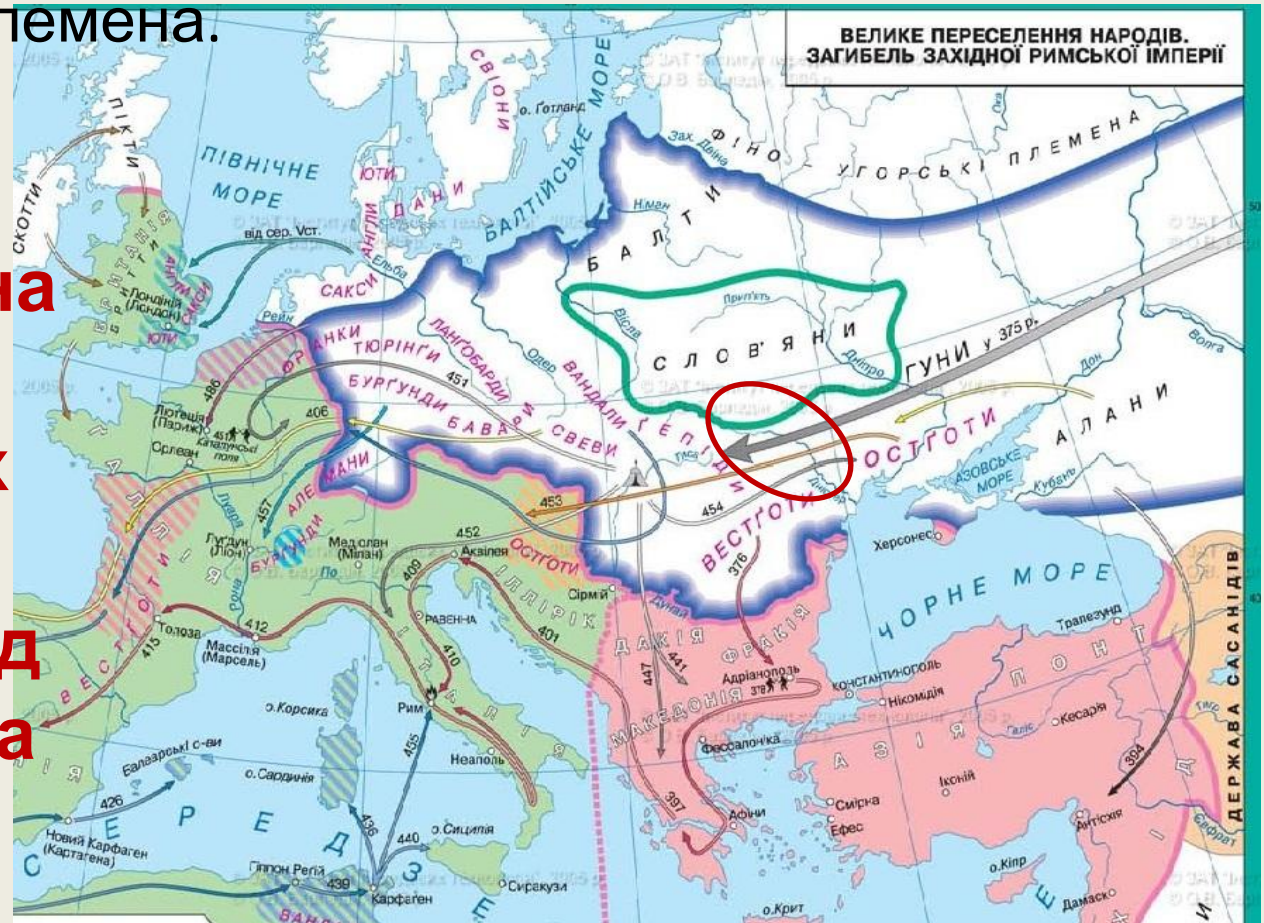
«Простір - є найбільш важливий політико-географічний чинник...» / Ф. Ратцель

- На формування українського етносу позначився вплив Риму і його культури
- Ці впливи найбільше помітні в I-IV ст. н.е., коли до українських територій наблизились границі римської держави



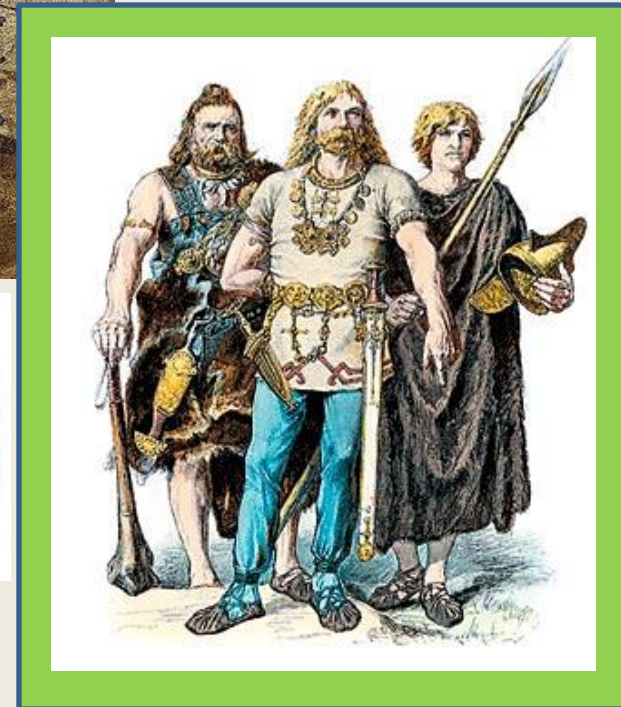
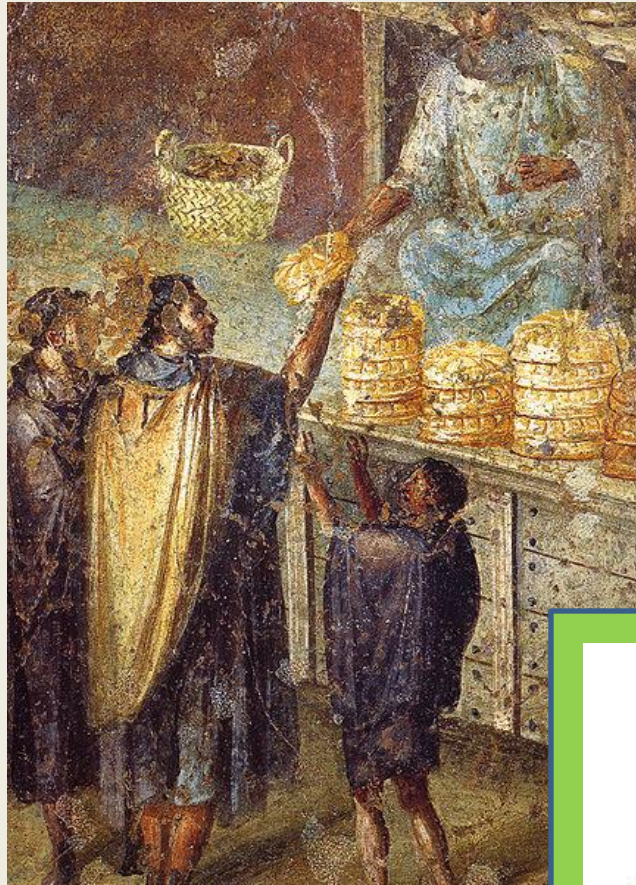
Черняхівська культура – найбільше соціально-економічне утворення п.п. I тис.н.е. у південно-східній Європі. Вона сформувалась в період провінційно-римських впливів на місцеве населення, коли через територію з Повіслення в Причорномор'я проходили германські племена.

Поділля – регіон, що розвивався на перехресті торгівельних шляхів із заходу на схід та з півночі на південь.



???

- Яка етнічна приналежність черняхівської культури?
- В якій мірі носії слов'янської культури відчували вплив потужного сусіда – Римської імперії?
- Що може підтвердити поліетнічність черняхівської культури?
- Чи були особливості впливу римської культури на територію Середнього Подністров'я, зважаючи на географічну близькість?



Мета дослідження:

введення до наукового обігу методів пошуку знахідок на території Поділля, визначення особливостей черняхівської культури регіону та з'ясування провінційно-римських впливів у її формуванні.

Завдання роботи:

- - визначення етнічних рис культури та поширення їх у межах регіону;
- - аналіз господарського укладу населення;
- - встановлення тісних зв'язків черняхівської культури з дунайськими провінціями Риму.

- **Об'єктом дослідження** є матеріали пам'яток черняхівської культури та суміжних регіонів.
- **Предмет дослідження** – черняхівська культура Західного Поділля.
- **Хронологічні рамки** роботи охоплюють II – V ст. н.е. – період великого переселення народів, внутрішньої і зовнішньополітичної боротьби в Римській імперії.
- **Територіальні межі дослідження** включають сучасні регіони України – Західне Поділля і Придністров'я в рамках Хмельницької області.

НОВИЗНА

- Описано і систематизовано нові матеріали;
- Співставлено нові знахідки із отриманими в попередні роки на рівні регіону і культури в цілому.;
- Простежено витoki матеріальної культури черняхівських громад та їхній зв'язок з пізньою Римською імперією.

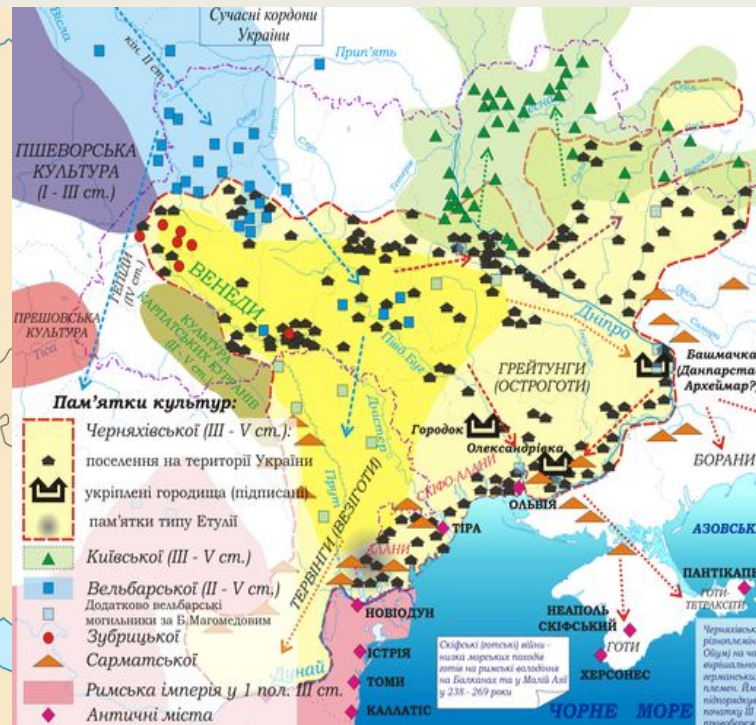


РОЗДІЛ 1. ЗАГАЛЬНА ХАРАКТЕРИСТИКА ЕТНОКУЛЬТУРНОГО РОЗВИТКУ ЧЕРНЯХІВСЬКИХ ПЛЕМЕН У II – V СТ. Н.Е.

І.С. Винокур ,
В.Д. Баран,
Н.М. Кравченко,
Б.С. Строць,ь,
М.Ю. Брайчевський ,
Є.В.. Махно та ін.

До карти пам'яток
черняхівської
культури України
зараз входить
близько 3500 пунктів

“Західне
Поділля - ...одна
з найбільш
активних
контактних зон
Європи” / Д.Н.
Козак

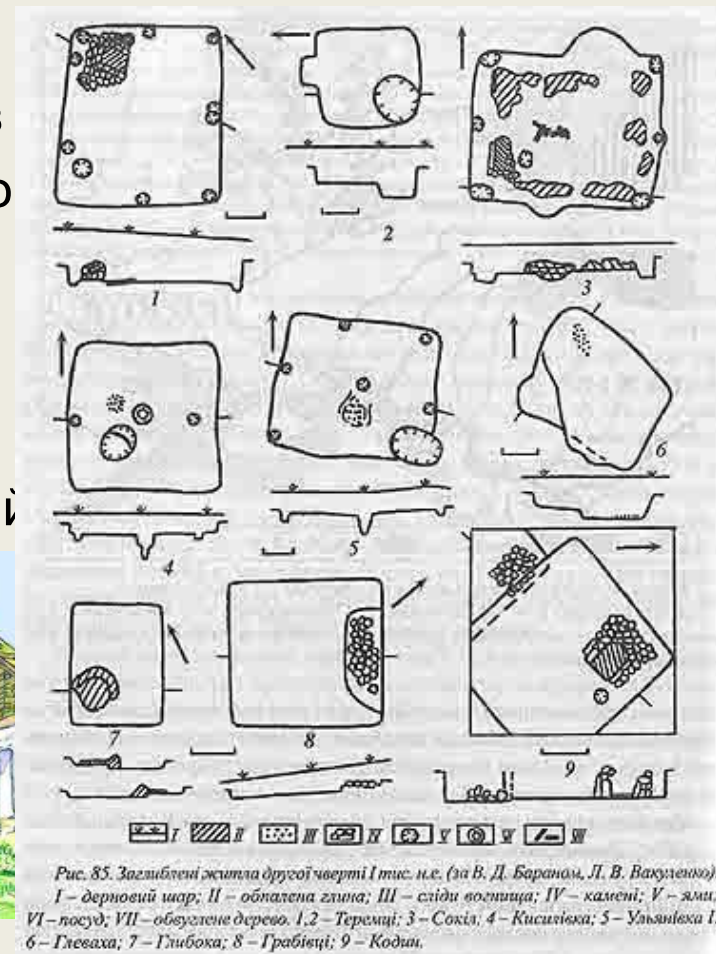


Слов'янська етнічна основа черняхівської культури

+ субстрактні етнічні домішки:

- скіфів і сарматів – здебільшого з Північно-Західному Причорномор'ю;
- гетів, даків і готів – у Дністро-Дунайському межиріччі;
- готів і вельбарців – у лісостеповій зоні

Усе це виявляється, зокрема, у характері й типах поселень, серед яких в основному побували великі й малі:



Про що свідчать супутникові знімки місць поселень?

- Групи осель
- Близькість до водних артерій
- Перша надзаплавна тераса

- Чорноземні ґрунти
- Раціональне використання сонячної енергії
- Печі з випаленої глини



РОЗДІЛ 2. ПРОВІНЦІЙНО- РИМСЬКІ ВПЛИВИ НА СОЦІАЛЬНО-ПОБУТОВЕ ЖИТТЯ НАСЕЛЕННЯ

ПОДНІСТРОВ'Я
У II ст. н.е. економічні і культурні контакти лісостепового населення з римською провінцією Дакія могли здійснюватися переважно в обхід Карпат через землі Молдови. Починаючи з II ст., перевагу отримують шляхи з Подунав'я



Знаряддя побуту демонструють рівень розвитку матеріальної культури європейського населення



Знахідки, що свідчать про вплив римських традицій на одяг

Черняхівський одяг, пов'язаний з використанням фібул – застібок та плащів – накидок відповідав тогочасній європейській моді, тон якій задавала Римська імперія. Є всі підстави вважати, що далеко не проста на той час технологія виробництва фібул була опанована і самими черняхівцями. Про це свідчать численні знахідки мідних та срібних заготовок для фібул на території посел

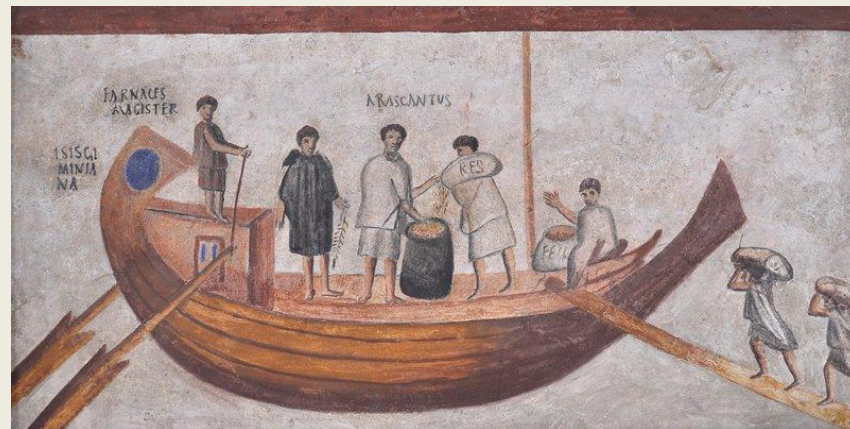


РОЗДІЛ 3. РОЛЬ РИМСЬКОЇ МОНЕТИ В РОЗВИТКУ ТОРГІВЕЛЬНО-ЕКОНОМІЧНИХ ВІДНОСИН ЧЕРНЯХІВСЬКОЇ КУЛЬТУРИ

Дискусійне питання

Поширення римських
монет - політична
складова ?

Римські монети як засіб
грошового обігу?



Етапи розвитку торгівлі черняхівських племен з римлянами

кінець I – поч. II ст. н.е.

- встановлення економічних контактів, виникнення нових міст, торговельних факторій, прокладання шляхів;

II століття н.е.

- масовий приплив римських монет на черняхівські землі, період особливо активної торгівлі;

початок III ст. н.е.

- згортання відносин, зменшення кількості римських монет.



Висновок

- Формування єдиної світоглядної системи, спільних традицій, тенденцій розвитку матеріальної культури та соціального устрою є свідченням того, що культура черняхівських племен набувала ознак етнокультурної і соціально-етнічної спільності під впливом навколишніх соціальних спільнот. Ці особливості культури, на нашу думку, пояснюються впливом Риму, пам'ятки якого найширше виявлені на території Середнього Подністров'я.

ДЯКУЮ ЗА УВАГУ!