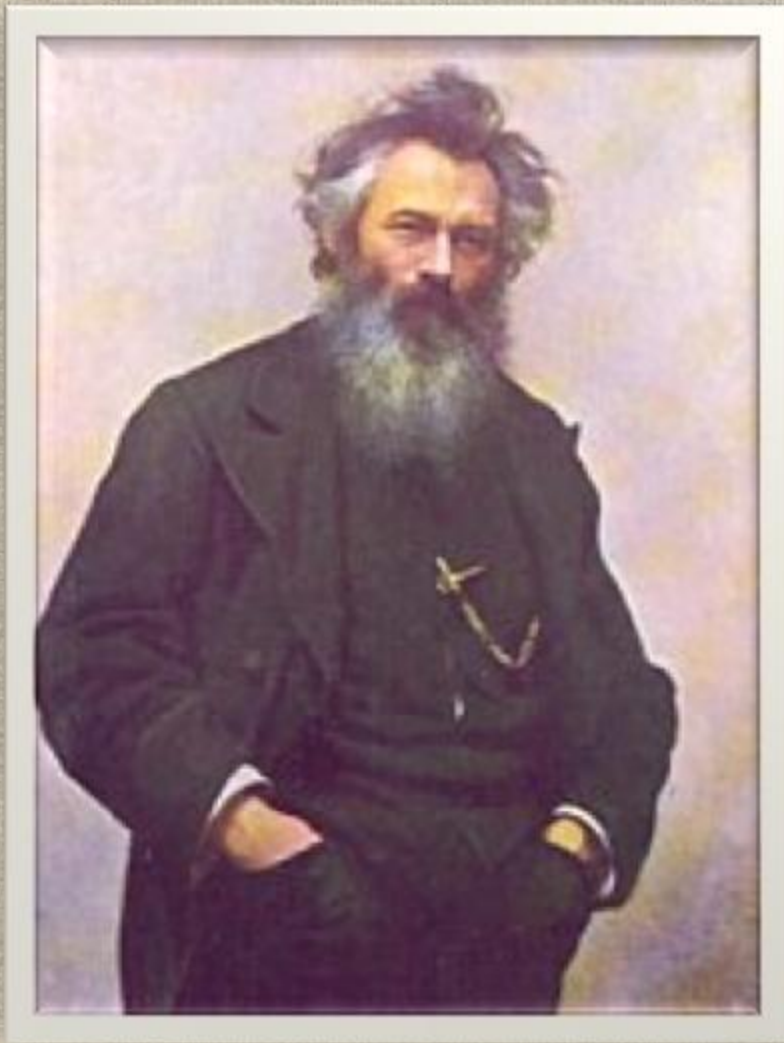


A detailed landscape painting showing a dense forest of tall, slender trees. In the foreground, a river flows through a clearing, bordered by a rustic wooden fence. The scene is bathed in warm, golden light, suggesting a late afternoon or early morning setting. The overall mood is serene and naturalistic.

*Иван Иванович*

*Шишкин*

1832 - 1898

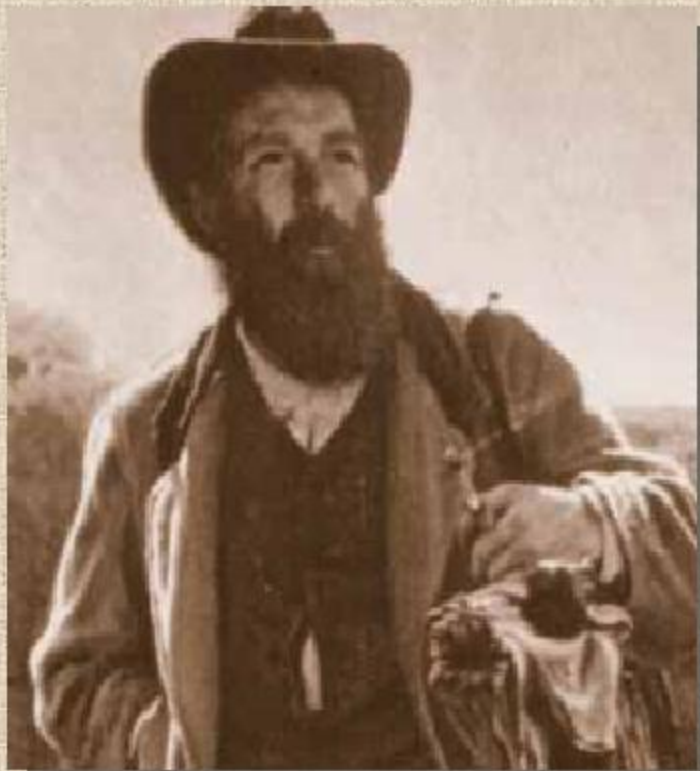


**Шишкин - художник народный. Всю жизнь он изучал русский, преимущественно северный лес, русское дерево, русскую чащу, русскую глушь. Это его царство, и тут он не имеет соперников, он единственный.**  
**В. В. Стасов**

*В сокровищнице русского искусства  
Ивану Ивановичу Шишкину  
принадлежит одно из самых почетных  
мест. С его именем связана история  
отечественного пейзажа второй  
половины XIX столетия. Произведения  
выдающегося мастера, лучшие из  
которых стали классикой национальной  
живописи, обрели огромную  
популярность.*



Шишкин родился 13 (25) января 1832 года в Елабуге - маленьком провинциальном городке, расположенном на высоком берегу Камы, в краю суровом и величественном. Впечатлительный, любознательный, одаренный мальчик нашел незаменимого друга в своем отце. Небогатый купец, И. В. Шишкин был человеком разносторонних знаний. Его увлекала техника, он занимался археологией, историей, стремился во все начинания внести что-то свое, новое и полезное. Интерес к старине, природе, к чтению книг он прививал и сыну, поощряя в мальчике любовь к рисованию, пробудившуюся очень рано.



Родился в купеческой семье. Отец художника, И. В. Шишкин, был не только предпринимателем, но и инженером, археологом и краеведом, автором «Истории города Елабуги». Закончив Московское училище живописи, ваяния и зодчества в 1856 году, будущий мастер учился в петербургской Академии художеств (1856-60). Как пенсионер Академии жил в 1862-65 в Германии и Швейцарии, посещал мастерскую швейцарского пейзажиста Р. Коллера. Но несравнимо большее воздействие на него оказали эпически величественные пейзажи другого швейцарца, А. Калама. Жил преимущественно в Петербурге. Особое значение для Шишкина имели натурные впечатления, полученные в родных местах (куда он нередко наезжал), а также на о. Валаам и в окрестностях Петербурга и Москвы.

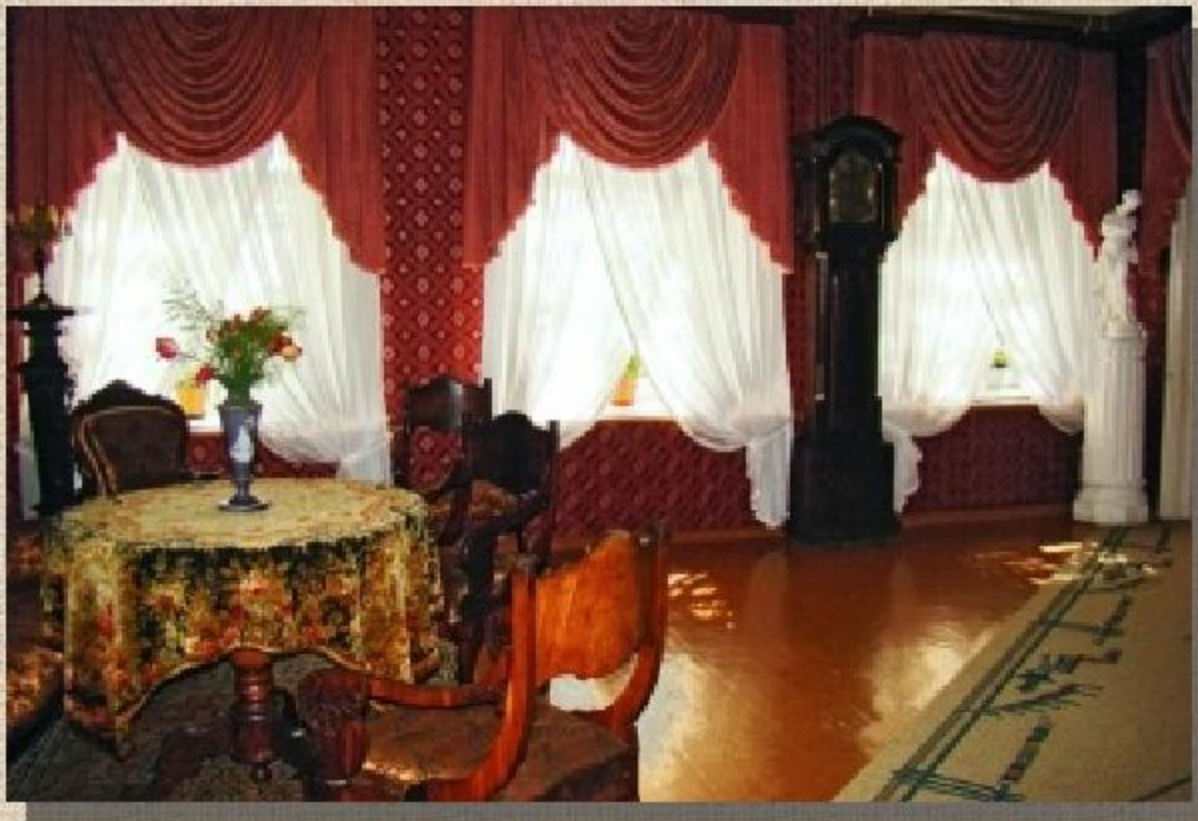
# Дом-музей И.И.Шишкина в г. Елабуга

Дом-музей И.И. Шишкина был основан в 1960-х годах и за прошедшие десятилетия успел разрастись в целый мемориальный комплекс, в состав которого также входят: памятник Шишкину, картинная галерея и территория восстановленных Шишкинских прудов. Мемориальный дом-музей уникального мастера русского пейзажа расположен в родителевском доме Шишкина. Именно здесь, в двухэтажном каменном доме на высоком берегу речки Тоймы, в небогатой купеческой семье появился на свет в 1832 году Иван Шишкин. С детства до самой юности он провел в этом доме свои дни, не переставая восхищаться величественной природой родной земли, вековыми лесами, обступающими берега Камы. Позже все эти красоты будут являться для художника источником неиссякаемого вдохновения, возрождаясь на великолепных полотнах.



Экспозиция, посвященная творчеству и жизни Шишкина занимает оба этажа в Мемориальном доме-музее. Первый этаж образуются парадной анфиладой комнат, которая создает красивый сквозной вид. Посетители музея проходят через череду, идущих друг за другом комнат. В Большой и Малой гостиных комнатах, в кабинете отца, в столовой и буфетной тщательно и заботливо восстановлены интерьеры провинциального купеческого дома 19 столетия. Второй этаж здания занимает мастерская художника и его жилая комната. Два зала отданы под картинную галерею, в которой можно ознакомиться с подлинниками живописи и графики, выполненными Иваном Ивановичем Шишкиным





Основным помещением в доме считается Большая гостиная, в которой сохранилась аутентичная мебель из красного дерева, датированная 1830-40 годами. Стены гостиной комнаты украшают картины, написанные друзьями художника: В. Рязановым, А. Гине, П. Верещагиным, А. Киселевым. В стенах этой комнаты в свое время собирались интереснейшие люди, имевшие достаточно прогрессивные взгляды для той эпохи.



Малая гостиная использовалась только членами семьи, здесь собирались, чтобы вместе скоротать долгие вечера зимой. За чтением книг и газет, за обсуждением городских или охотничьих новостей, за игрой в карты или в шашки проводило свой досуг семейство Шишкиных. Благодаря изящной мебели, затейливым безделушкам, расставленным по полкам, овальному зеркалу и канделябрам, комната имеет уютный и домашний вид.



В 1850 году дом Шишкиных был заново отстроен после пожара, тогда-то Иван Шишкин и выбрал для себя две небольшие комнаты. Из одной он сделал жилую комнату, а вторую обустроил под мастерскую, в которой хранились этюды. Интерьер жилой комнаты художника сотрудники дома-музея воссоздавали, используя рисунок самого Шишкина – «Вид комнаты в Елабуге», сделанный в 50-х годах 19 столетия.



Пронизанная солнечным светом домашняя мастерская Ивана Ивановича Шишкина воссоздана такой, какая она была при жизни художника, с интерьером 1860-90-х годов. Старинный мольберт с великолепным этюдом художника «Хвойный лес» добавляет в атмосферу мастерской дополнительную историческую правдивость. Здесь также можно увидеть документальные экспонаты, в частности – фотографии первой и второй супруги художника, а также их дочерей.

## Памятник великому художнику Шишкину И. И.

Памятник великому художнику был открыт в 1991 году. Памятник расположен на улице Набережной, близ дома-музея Шишкина и мемориала Великой Отечественной Войны. Над созданием памятника Шишкину трудился скульптор Ю. Орехов. На памятнике изображен Иван Иванович в полный рост, с кистями в одной руке и рамкой от картины в другой, направив свой взгляд на красоты природы елабужской - в сторону Шишкинских прудов и реки Тоймы.

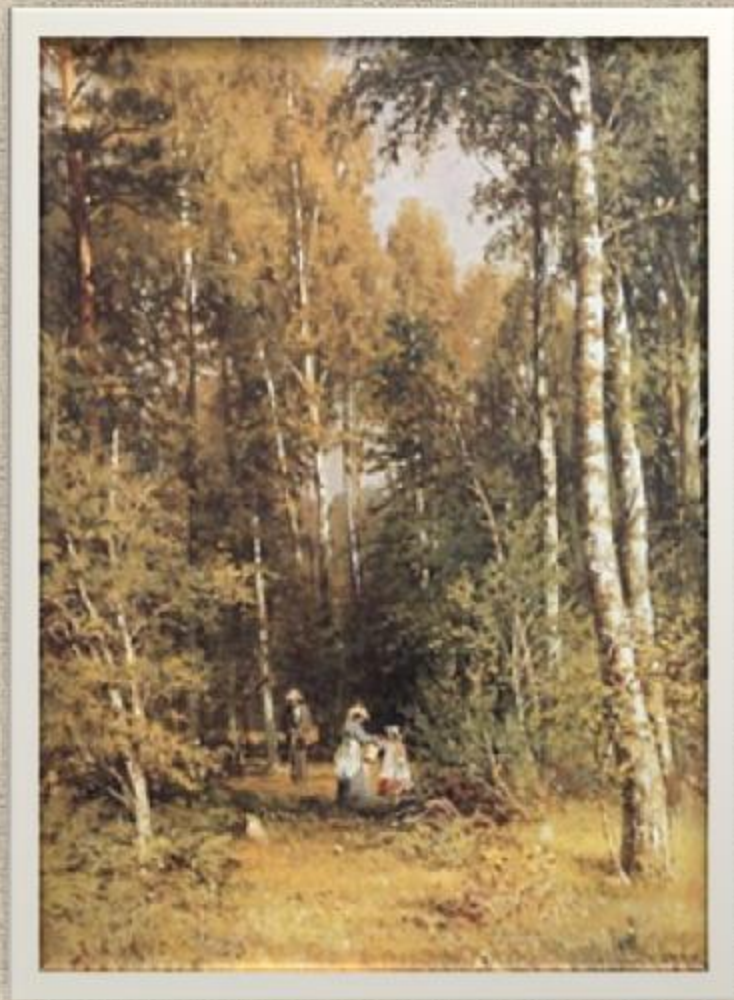


## Картины Шишкина И.И.



"Среди долины ровныя ...". 1883

Березовая роща. 1878



Березовый лес. 1871



Болото. Полесье. 1890



Буковый лес в Швейцарии.  
1863





В Крыму. 1880-1890-е



Бревна. Деревня  
Константиновка близ Красного  
села.  
Этюд. 1868-1869



Дубовая роща. 1887



Женщина под зонтиком  
на цветущем лугу. 1881









# Спасибо за внимание!!!

- Работу делали: Горбатова Марина, Равоздинова Рузиля, Сулейманова Лилия.