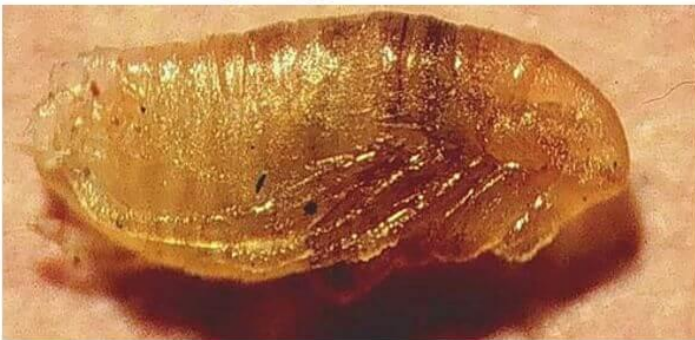
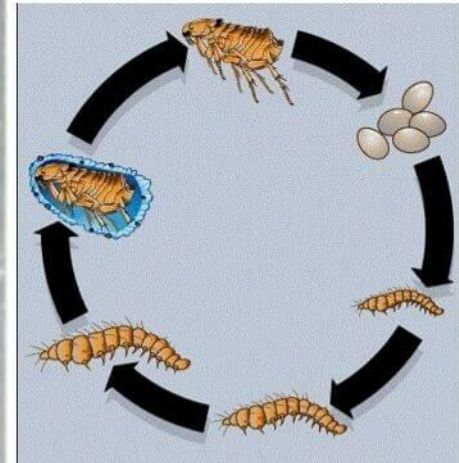
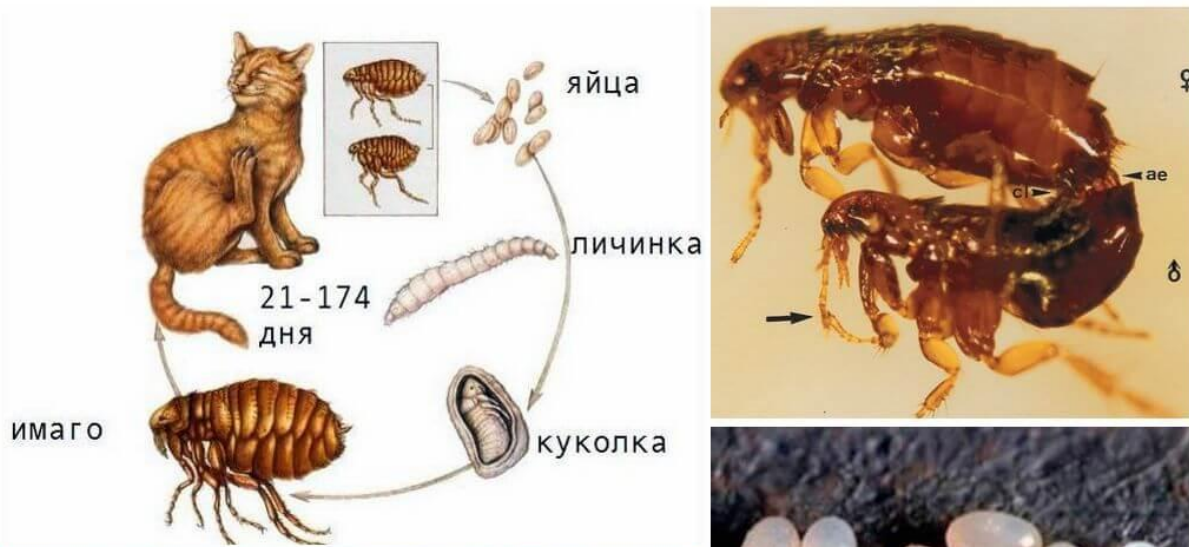


АФАНИПТЕРОЗ



Блохи (лат. *Siphonaptera* — др.греч. σίφων — насос, ἄπτερον — бескрылое.

Синонимы *Suctoria*, *Aphaniptera*) — отряд кровососущих насекомых с полным превращением.





Чем так плохи блохи?

1. Питаются кровью – иногда животные при интенсивной инвазии могут быть буквально съедены заживо
2. Блошиный дерматит
3. Блохи – переносчики инфекций и гельминтов



Как бороться?

1. Капли на холку – действуют месяц (кроме Бравекто – 3 месяца). Уменьшая дозировку, используют также грызунам, птицам и т.д.
2. Спреи – Фронтлайн, Фиприст.. можно даже малышам со 2 дн жизни. Но!!! Нельзя кроликам.
3. Ошейники, шампуни..
4. Ни в коем случае нельзя забывать про обработку помещений!



Перопухоеды, власоеды и вши

- Перопухоеды

- Питаются частичками шерсти, перьев, кожи
- Ротовой аппарат грызущего типа
- Голова чаще довольно массивная

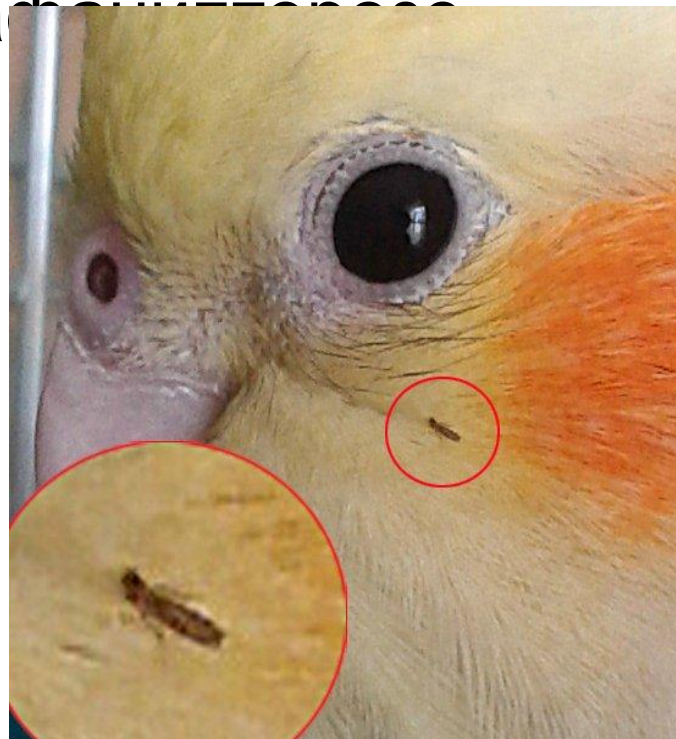


- Вши

- Питаются кровью
- Ротовой аппарат колюще-сосущего типа
- голова обычно уже, чем грудь

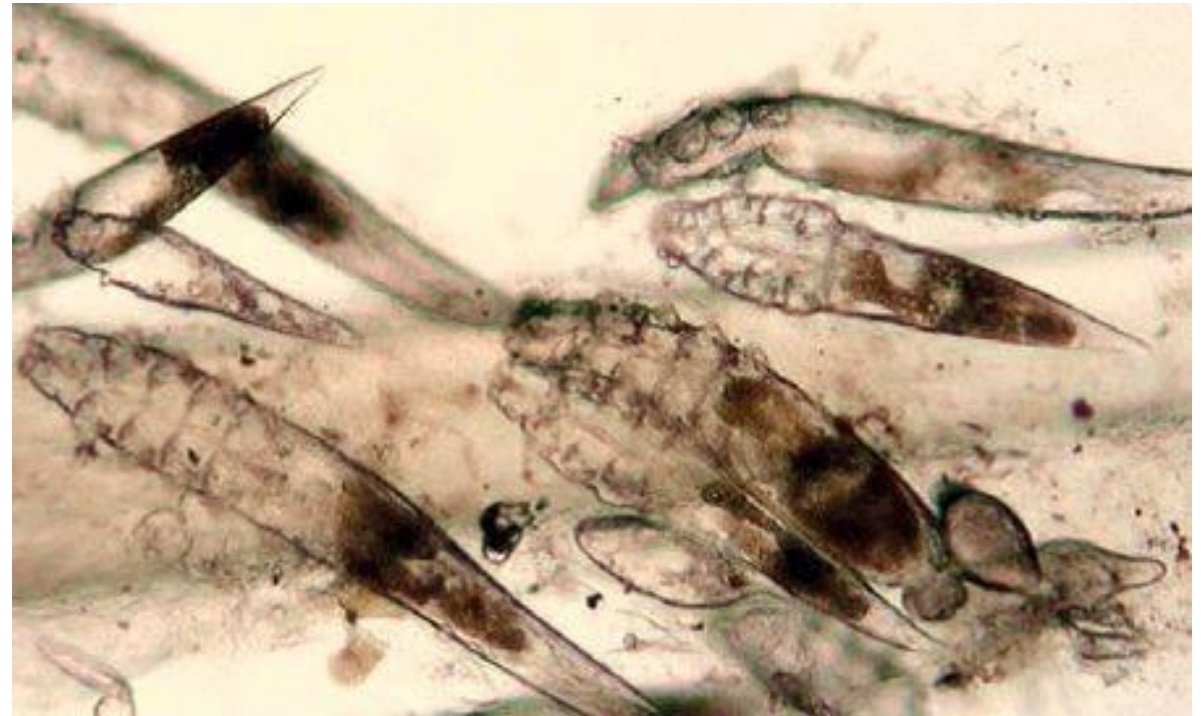


У обоих весь жизненный цикл проходит на хозяине; и те и другие – насекомые с неполным превращением, из яиц, которые самка прикрепляет к основанию волоса, выходит личинка, которая спустя несколько линек превращается во взрослое насекомое. При обоих заболеваниях выражен зуд, аллергические реакции (но при заражении вшами сильнее), страдает шерстный покров. Власоеды также переносят гельминтов, а вши могут вызвать развитие анемии. Лечение – как при а...



Демодекоз

Демодекоз (демодекозная чесотка, фолликулярная чесотка) – кожное заболевание собак (и не только), которое вызывает микроскопический клещ *Demodex canis*. Такие клещи могут жить на коже животных в волосяных луковицах и сальных железах, не вызывая никаких проблем. Но если клещей становится слишком много, то развивается заболевание. У определенных пород собак есть генетическая предрасположенность к демодекозу.





Существует несколько форм болезни:

очаговая (чешуйчатая), когда на теле животного можно найти до четырех пораженных участков небольшого размера;

пустулезная, которая является осложнением очаговой формы;

генерализованная, при которой поражения уже захватывают обширные участки тела. Часто такую форму демодекоза наблюдают у щенков, поэтому его называют ювенильным демодекозом. Щенки заражаются от матери, в основном болеют животные с ослабленным иммунитетом. Поэтому важно соблюдать правильные условия содержания и кормления щенков и регулярно проводить вакцинацию и противопаразитарные обработки. Это заболевание заразно для других собак, но не для человека.

Диагноз ставят после обнаружения клеща под микроскопом, для этого берут глубокие соскобы с пораженной кожи.

Как лечить:

1. Бравекто!
2. Обработка кожи – хлоргексидин, левомеколь..
3. Диета
4. Витамины...
5. В тяжелых случаях - антибиотики

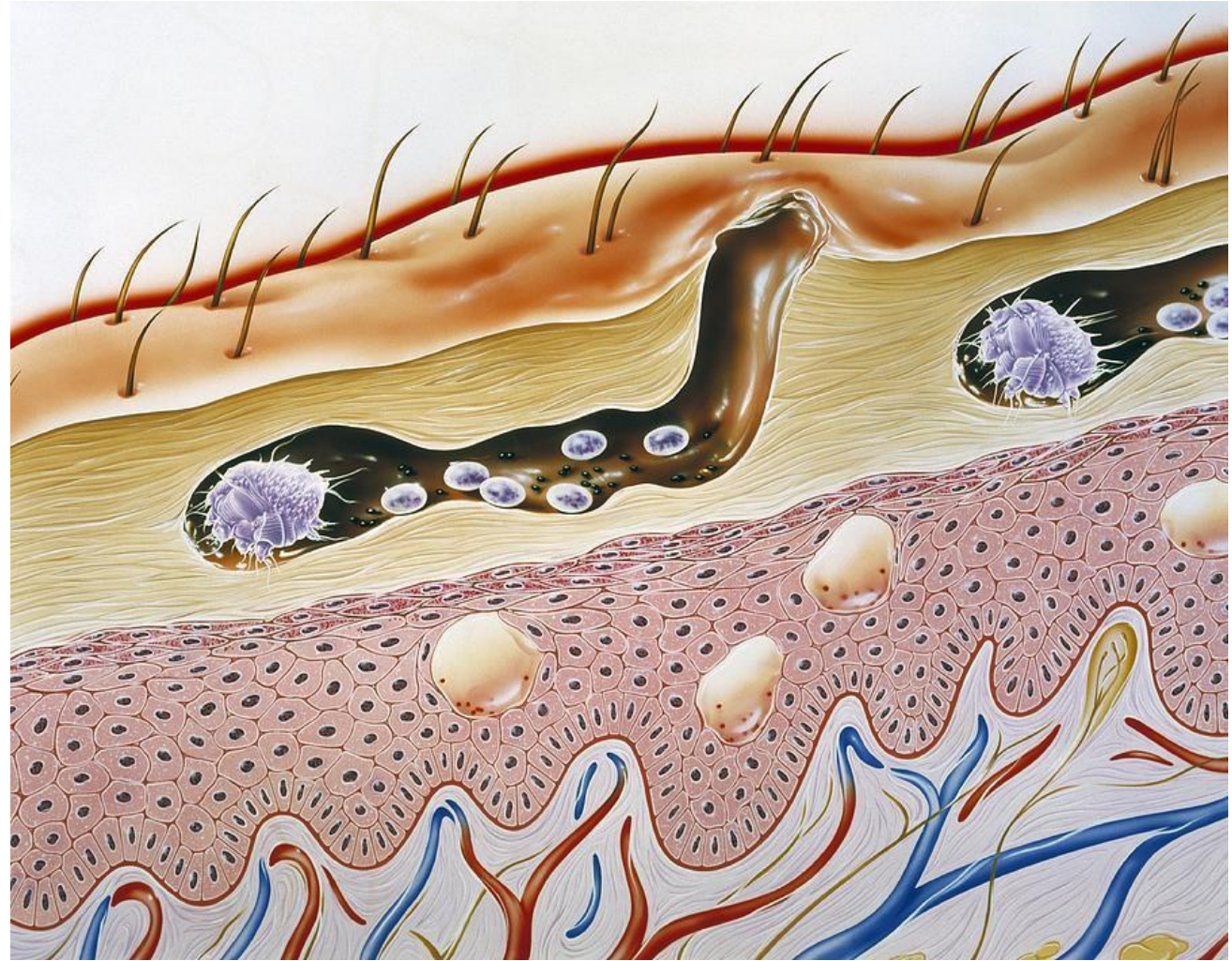
Чесоточные клещи

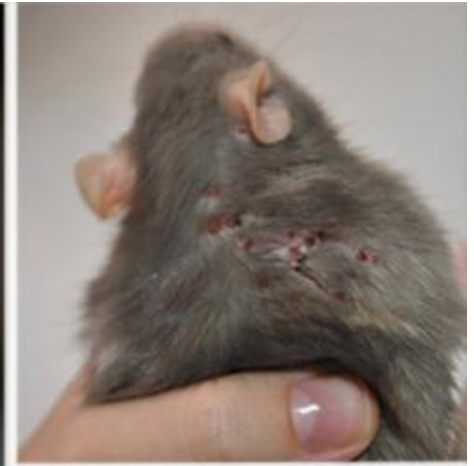
- саркоптоз (чаще у собак, крыс)
- нотоэдроз (чаще у кошек)
- кнемидокоптоз (чесотка птиц)
- псороптоз (чесотка кроликов)
- отодектоз (ушная чесотка)



Чесоточный клещ, или чесоточный зудень, – один из самых неприятных паразитов, живущий под кожей человека и животных. Его размеры очень малы – 0,3-0,4 мм, поэтому разглядеть его можно только под микроскопом. Источником болезненных симптомов является самка, а роль самцов только оплодотворяющая. Сразу же после оплодотворения самец чесоточного клеща погибает, а самка продолжает двигаться под кожей, прогрызая извилистые ходы и откладывая в них яйца. Двигается клещ со скоростью 0,5-2 мм в сутки. В итоге за свою жизнь он выедает туннель длиной 30–40 мм. Размер тела у самца раза в полтора меньше, чем у самки. Внешний вид паразита напоминает маленькую черепаху с 4 парами ног. Ротовой аппарат немного выступает вперед.

Размножение чесоточного зудня происходит очень быстро, особенно в осенне-зимний период. Продолжительность жизни самки составляет около 1 месяца. За это время она откладывает 60–90 овальных яиц. Спустя 3–7 дней из них появляются личинки длиной 0,1-0,15 мм, которые отличаются от взрослых наличием только 3 пар ног. Все стадии развития, от личинки до взрослого клеща, проходят в глубоких слоях кожи.







Отодектоз ↓



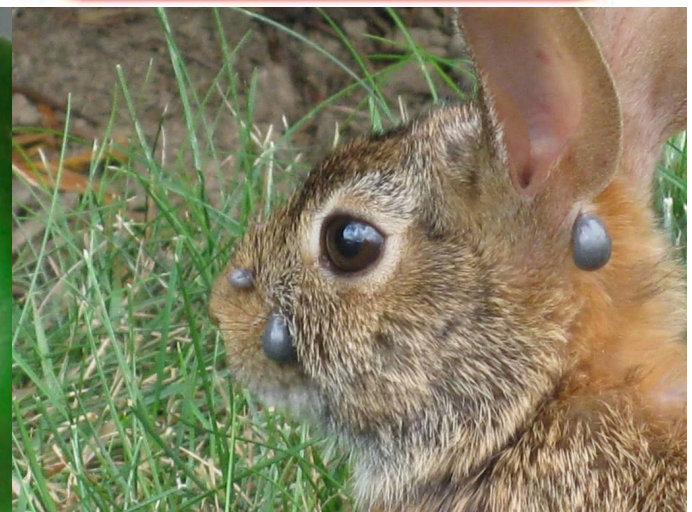
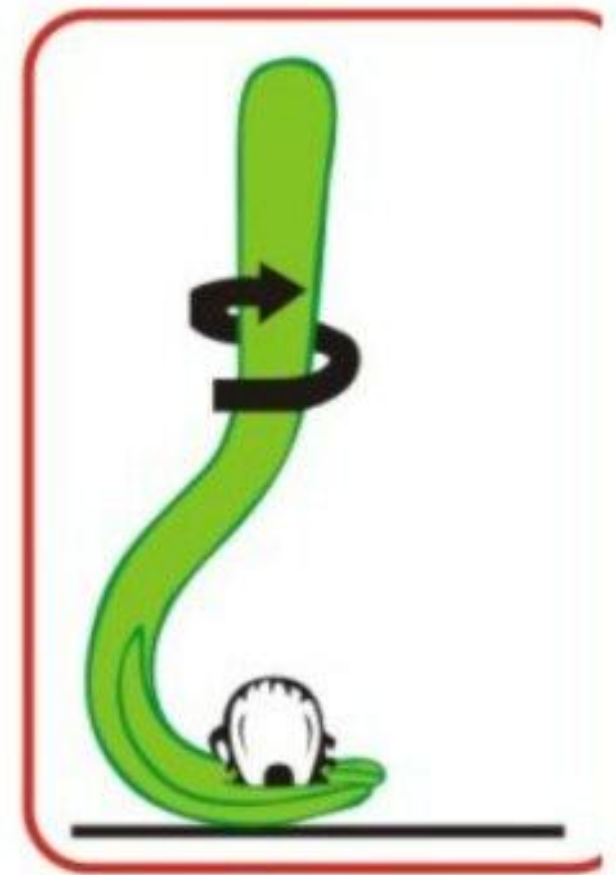
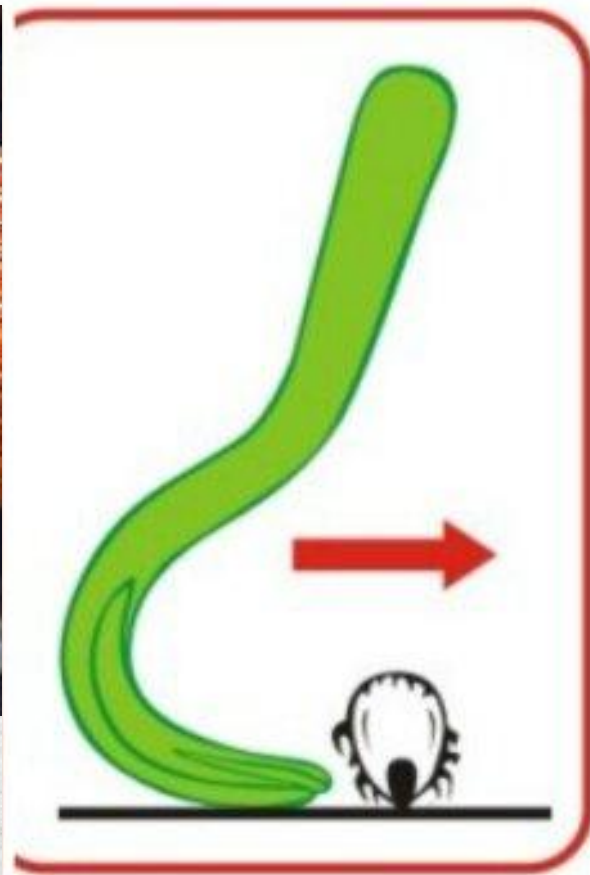
Диагностика – методом соскоба

Лечение:

1. Капли на холку – самое верное средство))
При отодектозе – тоже.
2. Обработка помещения – очень тщательно
3. Обработка кожи, если есть воспаления, расчесы и т.д. Чистка ушей – без фанатизма!)
4. Антибиотики, витамины...

И напоследок..





капли-спреи-таблетки..
 Если клещ присосался: аккуратно, вращательными движениями, удалить, не сдавливая; обработать место укуса; клеща – в пробирку, лучше отнести на анализ; и наблюдать за состоянием животного.

ПРОФИЛАКТИКА НАПАДЕНИЯ КЛЕЩЕЙ И ПИРОПЛАЗМОЗА У СОБАК



1 Профилактика с марта по ноябрь



Каждые 30 дней



Дополнительная обработка при поездках в лес + обработка подстилки



В качестве дополнительной страховки

2 Внимание и скорость обращения в больницу

1 этап
(1 день)

2 этап
(2-5 дней)

3 этап
(ухудшение состояния)

4 этап

- Клещ - носитель заболевания укусил собаку
- Паразиты - пироплазмы попали в организм

- Вялость
- Отсутствие аппетита
- Повышение температуры тела выше нормы
- Кровь в моче (красный или коричневый оттенок)

- Может появиться рвота, диарея
- Может появиться желтуха (слизистые, кожа и белки склер желтеют)
- Шаткость походки - слабость задних конечностей

- При отсутствии лечебной помощи животное погибает

ОБРАТИТЬСЯ К ВРАЧУ ВНЕ ЗАВИСИМОСТИ ОТ ТОГО, НАШЛИ ВЫ КЛЕЩА ИЛИ НЕТ

3 Качественная диагностика

- 1 Чем быстрее вы обратитесь в клинику, тем дешевле вам обойдется реабилитация животного. Выбирайте срочный анализ.
- 2 При начале заболевания пироплазм (возбудителей) могут обнаружить не везде, поэтому соглашайтесь на забор крови из разных мест.

4 Осведомленность владельцев о лечении

Уничтожить возбудителей

Поддерживающая терапия при очищении организма

Диета + контроль врача






Api-San

Профессиональная ветеринария



Оленья кровососка

