



Образец выполнения письменной части
творческого проекта
по технологии для девочек

Автор: Левкина Наталья Николаевна
учитель технологии
МБОУ СОШ № 21 г.Ставрополя



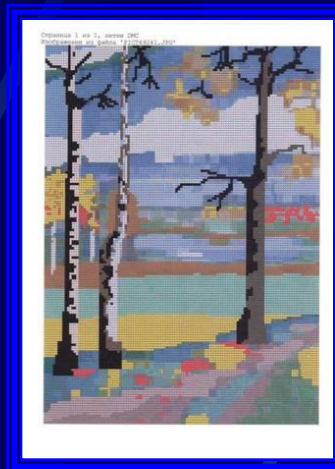
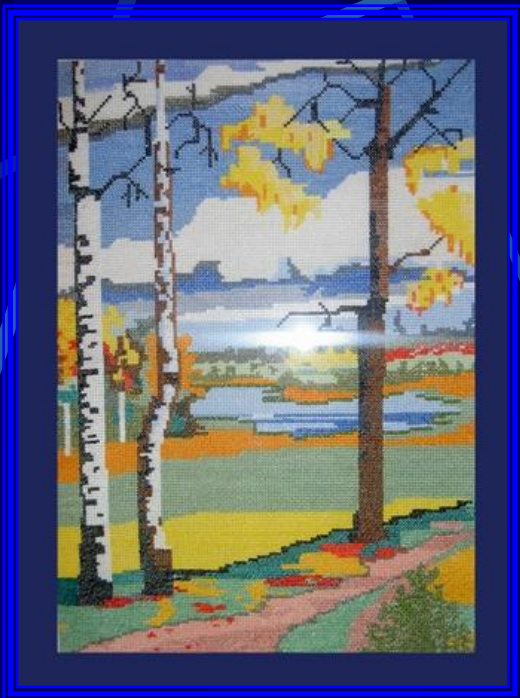
Муниципальное Бюджетное Общеобразовательное учреждение
средняя общеобразовательная школа № 21 г.Ставрополя



Творческий проект Вышивка крестом

Иванова Виктория
МБОУ СОШ №21
Ученица 8 А класса
Руководитель:учитель технологии
Высшей категории
Левкина Наталья Николаевна





*...Цвета переливаются, и играют,
НО
Сделаны не кисточкой они:
Мазки иголкой тонкой вышивают
По нежной ткани легкие стежки*

Содержание

- 1. ОБОСНОВАНИЕ ВОЗНИКШЕЙ ПРОБЛЕМЫ И ПОТРЕБНОСТИ
- 2. ВЫБОР МОДЕЛИ. ОПИСАНИЕ ВНЕШНЕГО ВИДА
- 3. ВЫБОР ИНСТРУМЕНТОВ И МАТЕРИАЛЛОВ
- 4. ОПИСАНИЕ ТЕХНОЛОГИЧЕСКОЙ ПОСЛЕДОВАТЕЛЬНОСТИ
- 5. ЭКОНОМИЧЕСКИЙ РАСЧЕТ
- 6. ЭКОЛОГИЧЕСКОЕ ОБОСНОВАНИЕ
- 7. НОВИЗНА ПРОЕКТА
- 8. ОЦЕНКА ПРОДЕЛАННОЙ РАБОТЫ
- 9. СПИСОК ИСПОЛЬЗОВАННОЙ ЛИТЕРАТУРЫ
- 10. ПРИЛОЖЕНИЕ

ОБОСНОВАНИЕ

- Счастье творчества... Думаю, что чувство это многообразно: творец не только художник, но и тот, кто прикасается к созданному произведению, постигает смысл и красоту.
- Я творческий человек: люблю рисовать и делать аппликации, вязать и плести макраме, фотографировать, но особенно я люблю вышивать. Говорят, «есть жажда творчества, умение созидать». Я испытываю такую жажду и очень рада этому: во всем мне хочется дойти до самой сути».
- Я горячо радуюсь тому, что приносит людям счастье. Думаю: мои вышивки, такие солнечные и добрые, радуют человеческий глаз. Вышивать я научилась на уроках технологии: сначала это были неумелые шаги, но шли дни, я приобретала опыт, мои работы становились все совершеннее. Именно в вышивке я могу показать себя: серьезную или веселую, солнечную или хмурю... Откуда я беру свои «сюжеты»? Из «себя», «своего» мира. Мой мир – любимый парк и люди отдыхающие в нем. Мой мир – солнечный свет. Солнце – это символ жизни, любви, радости, тепла. Мне это очень нравится.
- Я люблю писать солнечные дни: светлые пейзажи, цветы в солнечных лучах. Я люблю находиться на природе. Каждый раз, выезжая на природу, я нахожу что-то новое и необычное: вот сломанная ветка, которая под солнечным светом передает нам частичку грусти и чего-то утерянного; вот жук, который убегает и пытается спастись от маленького ручейка. «Частичка страха» взмыла в небо. А вот сидят две птички на самой верхушке ели и поют о чем-то друг другу, нежатся в лучах теплого солнышка. В атмосферу природы влились частицы покоя, счастья и любви. Именно из таких моментов складывается общая картина природы. Нам передается настроение, состоящее именно из этих частичек, которые украшают нашу жизнь и делают ее более интересной и насыщенной. Где бы мы ни находились, в горах, на озере, на море или в нашем лесу - везде есть то, что мне покажется красивым, пусть маленьким, но интересным. Зима и лето, весна и осень; у них у всех есть какое-то определенное настроение, но оно все же понемногу меняется. Каждая пора очаровательна по-своему. Я стараюсь не упустить ни одного мгновения, ни одной «частички» природы, которая понравится и заинтересует. После каждой поездки со мной остается атмосфера, настроение, те события, которые я наблюдала. Но я не уничтожаю цветы, не обрываю листья, не ломаю ветки. Я оставляю все это на своих фотографиях и своих рисунках. Я переносу на бумагу настроение дня. Я собираю опавшие листья, веточки, шишки и делаю из них гербарий... Я не хочу «портить» природу. Но мне захотелось чего-то нового, передать свое настроение и любовь к природе по-другому. Не на фотографиях или рисунках, а на ткани.
- Можно выполнить вышивку гладью, простым или болгарским крестом. Самая распространенная техника – вышивка крестом. Она позволяет при большой условности и декоративности рисунка создавать интересные композиции. Особенно хорош мелкий крестик, дающий тонкий рисунок, похожий на мозаику.
- Это то, что мне нужно.

Вышивка

```
graph TD; A[Вышивка] --> B[Болгарский крест]; A --> C[Вышивка гладью]; A --> D[Вышивка Крестом];
```

Болгарский крест

Вышивка гладью

Вышивка
Крестом

ВЫБОР МОДАЛИ

Лето?



Осень?



Зима?



Весна?



- Для того, что бы определиться, что именно буду вышивать, я нарисовала со своих набросков наиболее любимыи пейзажи. Моим выбором стали картины: зимы, лета и два пейзажа осени.
- Мне очень нравятся зимние пейзажи (рис.1). Я люблю рисовать ели, покрытые пушистым невесомым снегом, мне нравится та атмосфера кристальной белизны, которая приходит к нам лишь зимой. Практически на всех своих картинах я изображаю воду и этот зимний пейзаж - один из них.
- Представленный летний пейзаж (рис.2) я выбрала не только потому, что эта картина мне больше нравится, но и потому, что я хотела показать то, что настроение у каждой живописи разное. Лето, в отличие от картины зимы, здесь показано очень легким и спокойным, во всей своей красе.
- Следующий пейзаж (рис.3): пейзаж весны. Все внимание этой картины сосредоточено на небе. Эта легкость данного пейзажа делает его менее масштабным, но одновременно делает ее интересной благодаря сочной зелени, на фоне которой, расположена группа деревьев. Это придает ощущение чего-то волшебного и сказочного.
- Осенний пейзаж (рис.4), мне кажется, передает то настроение осени, которое в действительности совпадает с настоящим. Здесь есть плановость, придающая картине безграничный простор. Поле, которое кажется близким, но таким огромным, и возникает ощущение, что невозможно его перейти. Деревья, выходящие за границы картины передают нам ощущение высоты и раздолья.
- Из всех этих картин, мне кажется, более красивой и интересной осень. Эта картина имеет пространство, глубину, перспективу, все это нам сможет передать и вышивка. Некоторые детали расположены ближе, другие – немного дальше. На переднем плане пейзажа все предметы кажутся крупнее и ярче, а по мере их удаления к линии горизонта становятся размытыми, силуэтными, исчезают их мелкие детали.
- Нанесенные на одной плоскости разные цвета воспринимаются нами по-разному: одни кажутся более близкими, другие более отдаленными от нас. Пользуясь этим свойством цветов, можно передать в картине глубину, усилить впечатление перспективы, дать представление об объеме и рельефе предмета. Выступающие тона – теплые и насыщенные, а отступающие – холодные и блеклые.
- Итак, выбор сделан. Можно приступать к работе.

А ВЫБИРАЮ ОСЕННИЙ ПЕЙЗАЖ!



БЕЗОПАСНОСТЬ ИЛИ ПЕРИОД

- Канва
- Нитки мулине
- Пяльцы
- Катушечные нитки
- Иголка №5
- Ножницы
- Наперсток
- Утюг



- Компакт диск: «вышивка крестом»
- Компьютер
- Цифровой фотоаппарат
- Принтер



- Карандаши для черчения
- Ластик
- Бумага
- Краски: акварель, гуашь
- Кисти
- Акварельная бумага Бумага А4



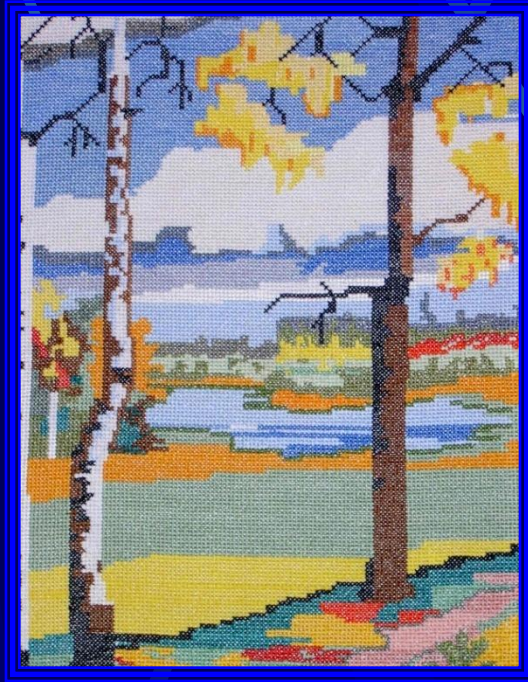
1. **Самостоятельная работа**

№ п/п	Выполняемая операция	материал	Инструменты и принадлежности
1	2	3	4
1	Сделать наброски осеннего пейзажа	Бумага	Мольберт, карандаш, ластик
2	Написать картину в цветах для дальнейшего подбора ниток мулине	Набросок осеннего пейзажа	Мольберт, краски, кисти, палитра
3	Сфотографировать готовый пейзаж на цифровой фотоаппарат или отсканировать его	Готовый пейзаж	Цифровой фотоаппарат или сканер
4	Занести картину(фотографию) из цифрового фотоаппарата или сканера в компьютер	Цифровой фотоаппарат или сканер	Компьютер, провод прилагающийся к цифровому фотоаппарату или сканеру для подключения к компьютеру
5	Установить специальную программу, которая позволяет любую картинку или фотографию превратить в схему для вышивки	Компакт диск: «вышивка крестом»	Компьютер

6	Для того, что бы схема была более сходна с моей картиной, обработаем ее на программе Photoshop	Фотография моего рисунка	Компьютер, программа Photoshop
7	<i>Установить специальную программу, которая позволяет любую картинку или фотографию преобразовать в схему для вышивки</i>	Обработанная Фотография моего рисунка	Компьютер, Компакт диск: «вышивка крестом»
8	С помощью принтера распечатать схему	Готовая и сохраненная схема вышивки	Принтер
9	Подобрать нитки мулине в соответствии со схемой	Схема	
10	Соотнести по схеме размеры вышивки, купить канву нужного размера	Схема	
11	Катушечной ниткой нанести швом вперед иголку квадраты 10x10	Канва	Игла, катушечные нитки
12	Вставим канву в пяльцы	Канва	Пяльцы

	<i>В начале вышьем самые крупные объекты:</i>		
13	Вышиваем деревья на переднем плане	Канва	Нитки мулине
14	Вышиваем небо и облака	Канва	Нитки мулине
	<i>Приступим к вышиванию более мелких деталей:</i>		
15	Вышьем первый план (передний): полянку, тропинку и елочку	Канва	Нитки мулине
16	Вышиваем второй план: поле	Канва	Нитки мулине
17	Вышьем третий план: озеро и видимую нам часть лесополосы	Канва	Нитки мулине
18	Заканчиваем работу последним, самым дальним планом на которой вдалеке показана лесополоса	Канва	Нитки мулине

19	После окончания работы вышивку необходимо аккуратно постирать и высушить	Вышивка	Порошок, щеточка
20	Когда вышивка высушена, ее необходимо проутюжить	Вышивка	Утюг
21	Вставить в рамку. Что бы моя работа смотрелась еще красивее, ее нужно оформить в рамку.	Вышивка	Рамка



ЭКОНОМИЧЕСКИЙ РАСЧЕТ

Расчет затрат на изготовление вышивки

- 1) Нитки мулине, 28 оттенков $C_1 = 9 * 28 = 252 \text{руб.00коп.}$
- 2) Канва размером 35x50 $C_2 = 45 \text{руб.00коп.}$
- 3) Рамка $C_3 = 150 \text{руб.00коп.}$

Затраты на электроэнергию

- 1) Т.к. все работы предполагается проводить днем, то затраты на освещение не учитываются
- 2) Применение утюга $C_э = 2 \text{руб.82коп} * 2 * 15 = 90 \text{руб.00коп}$
- 3) Расход электроэнергии за время работы на компьютере
 $C_э = 2 \text{руб.82коп} * 1,5 * 2 = 10 \text{руб.00коп}$

ИТОГО:

$$C_M + C_э = 325 + 3 \text{руб.30коп} = \mathbf{547 \text{руб.00коп}}$$

ЖАЛПЫН АСКРА БОСЧУУ ВАННА

Темпы развития техники и технологий определяет становление технологического мышления и технологической этики. В результате мир и человек оказались на грани экологической катастрофы. Стремление человечества к самодостаточности и триумфу любой ценой принесло неисчислимые бедствия.

Охрана окружающей среды, рациональное использование природных ресурсов принадлежат к числу наиболее сложных и актуальных задач современности.

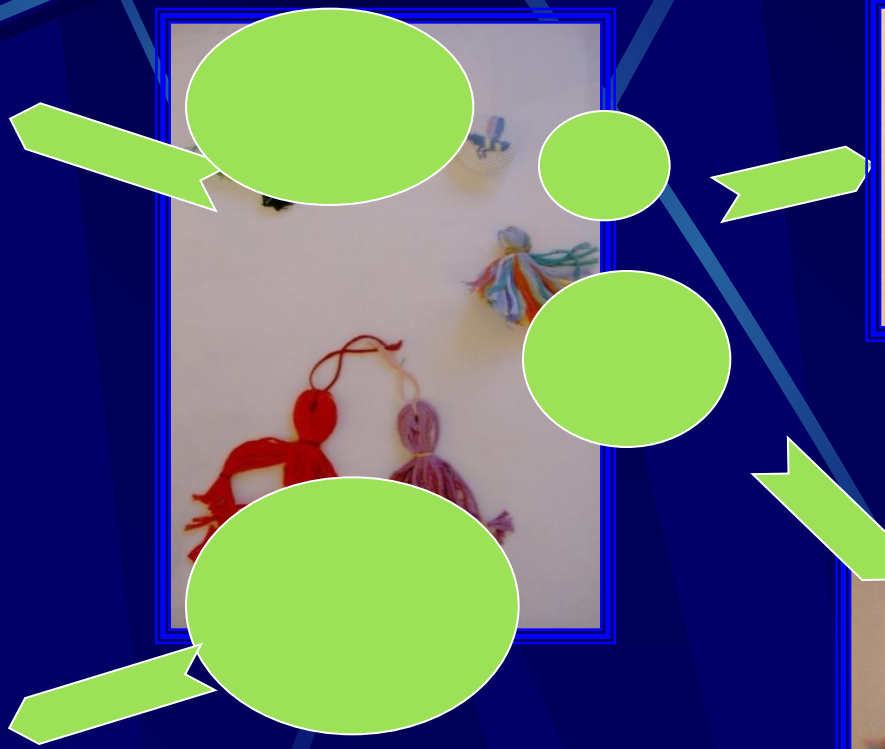
Современное производство должно быть таким, что бы природоохранные и экологические задачи решались комплексно как единое целое.

Чем экономичнее будут использоваться материальные ресурсы, тем меньше потребуются добывать природного сырья и соответственно меньше разрушать природную среду. Чем шире получают распространение *безотходные* и *малоотходные* технологии, тем меньше будет выбросов загрязняющих веществ в атмосферу, почву, водоемы.

Выполняя свою работу, я старалась учитывать этот фактор, изготовить изделие экологически чистое. И мне это удалось. Все используемые мною материалы натурального происхождения. Канва, нитки мулине – хлопчатобумажные, а рамка – из натуральной древесины. А это значит, что изготовление и эксплуатация моего изделия не повлекут за собой изменения в окружающей среде, не нанесет вреда здоровью и жизнедеятельности человека.

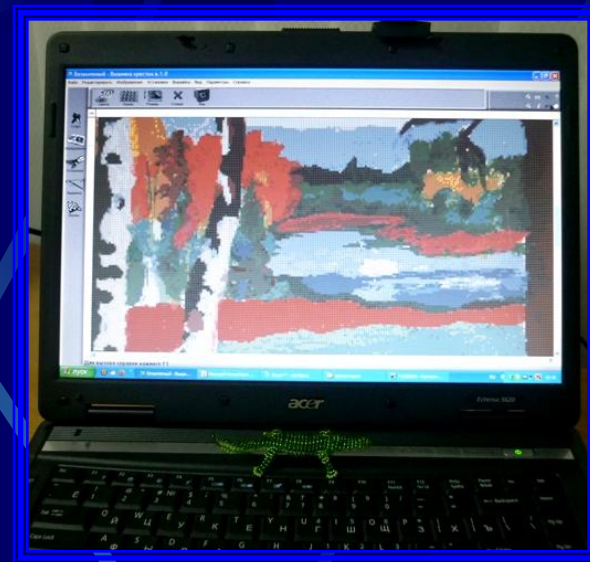
Мое предложение по экономному расходованию ниток мулине при выполнении вышивки, очень хорошо перекликается с безотходной и малоотходной технологией. Ведь чем меньше мы будем выбрасывать мусора, тем меньший вред мы нанесем окружающей среде и тем меньше загрязняется наша экология. Но мусор опасен не только с экологической точки зрения, но и доставляет своим видом неприятные ощущения. Он сильно ухудшает восприятия нами окружающего нас мира.

...Мое предложение по экономному расходованию ниток мулине при выполнении вышивки, очень хорошо перекликается с безотходной и малоотходной технологией. Ведь чем меньше мы будем выбрасывать мусора, тем меньший вред мы нанесем окружающей среде...



НОВИЗНА ПРОЕКТА

- В своей работе я уделила большое внимание информационным технологиям.
- Была разработана и выпущена компьютерная программа, с применением которой мы можем создать собственную вышивку. С помощью этой уникальной программы вы сможете превратить любые картинки или отсканированные фотографии в проекты для вышивания крестиком. CD-ROM автоматически создаст проект оптимизированный для выбранного вами набора ниток, типа канвы, размера и вида стежков, подберет наиболее подходящие цвета ниток, создаст схему, которую можно посмотреть на экране и распечатать в виде образца вышивки вместе со списком необходимых материалов.



- Вот и готово мое изделие, вышитое и обработанное по всем правилам. Это оказалось нетрудно.
- Всем моим родным и близким работа очень понравилась. Они считают ее очень красивой и оригинальной. Не только я, но и мои родители дорожат этой работой: ведь в каждый крестик этого пейзажа вложена частичка моего душевного тепла и любви. В моей работе гармонируют цвета и сюжет. Мне кажется, что настроение осени как нельзя лучше передалось в этом сюжете. Воспоминания останутся со мной на долгие годы, и при этом **я не нанесла вреда окружающей среде**, а это было моей главной целью в работе.
- Это очень увлекательная и интересная работа. Она отвечает задуманным требованиям.
- Когда я закончила свою вышивку, у меня появилось новое увлечение. Следующую свою работу я выполню в более «трудной технике»: пейзаж, написанный на холсте с элементами вышивки. Технику вышивки крестом я освоила и мне захотелось попробовать новую технику и вышить, что-нибудь гладью. Эта работа будет всего в 4-х цветах. За основу будет взята темно-синяя ткань, детали будут выполнены в черном и белом цветах, а также еще 3 желтых окошка лучи солнечного света, дают очень интересное сочетание
- Итак, вышивку пейзажа в технике вышивания крестом я закончила и осталась ею очень довольна. Она получилась даже лучше, чем я хотела, и я приступаю к другой вышивке под названием «**Лунная ночь**» (см. прил. №4). Думаю, это будет мой маленький шедевр.

Список использованной литературы

- ∅ **Вышивка крестом / компакт диск Москва 2004.**
- ∅ **Вышитый пейзаж / Иванова А.А. Москва 2000.**
- ∅ **Женское рукоделие / компакт диск Москва 2003.**
- ∅ **Технология 5,6,7,8,9 класс / Симоненко В.Д. Брянск 1997.**

ПРОДОЖЕНИЕ

Мой маленький шедевр "Лунная ночь" принесет радость людям



Галерея работ



**Не привыкайте к чудесам -
Дивитесь им, дивитесь!
Не привыкайте к небесам,
Глазами к ним тянитесь!**



**Приглядывайтесь к
облакам,
Прислушивайтесь к
птицам,
Прикладывайтесь к
родникам,-**