



(ДПИ)
МЕТОДИЧЕСКАЯ
РАЗРАБОТКА
УСТЬЯНОВОЙ
СВЕТЛАНЫ
АЛЕКСАНДРОВНЫ

Член Творческого союза
художников России, Члена
Союза Дизайнеров
Москвы, заведующий
филиалом
МБУ ДК ОМР Дом ремесл
«Острогожские узоры»
г.Острогожск 2020г

КУКЛА- КАК ПРОВОДНИК ЗНАНИЙ



- Работа над созданием куклы это вид творчества- в котором ребенок должен проявить свой талант как художник - модельер , дизайнер-кукольник , скульптор , конструктор , закройщик , портной , визажист , парикмахер
Разнообразие художественных работ и материалов вовлекает в творческий процесс детей и помогает им раскрывать свой творческий потенциал в работе над куклой .

ИЗГОТОВЛЕНИЕ АВТОРСКОЙ КУКЛЫ В ТЕХНИКЕ ПАПЬЕ- МАШЕ



14 10 2013

ДИПЛОМАНТ ОБЛАСТНОГО КОНКУРСА ПЕДАГОГИЧЕСКОГО МАСТЕРСТВА 2010Г



ЛАУРЕАТ 1-ОЙ СТЕПЕНИ (2008Г) ДИПЛОМАНТ (2012Г)



ЛАУРЕАТ (2008Г) ПРОВЕЛА ОБУЧАЮЩИЙ МАСТЕР-КЛАСС В РАМКАХ МЕЖРЕГИОНАЛЬНОЙ ВЫСТАВКИ (2013Г)



УСТЬЯНОВА СВЕТЛАНА АЛЕКСАНДРОВНА



ЧЛЕН СОЮЗА
ДИЗАЙНЕРОВ МОСКВЫ
с2012г . Дипломант
Областного конкурса
педагогического
мастерства «Лучший
преподаватель детской
школы искусств 2010г»
представляет

УСТЬЯНОВА СВЕТЛАНА АЛЕКСАНДРОВНА ПРОВЕЛА СЕРИЮ ОБУЧАЮЩИХ МАСТЕР-КЛАССОВ В РАМКАХ МЕЖДУНАРОДНОЙ ВЫСТАВКИ «АТМОСФЕРЫ ТВОРЧЕСТВА» НА СТЕНДЕ СОЮЗА ДИЗАЙНЕРОВ МОСКВЫ(Г.МОСКВА 2013Г.)



УСТЬЯНОВА СВЕТЛАНА АЛЕКСАНДРОВНА ПРОВОДИТ
МАСТЕР-КЛАСС В РАМКАХ МЕЖДУНАРОДНОЙ ВЫСТАВКИ
«АТМОСФЕРА ТВОРЧЕСТВА»(Г.МОСКВА 2013Г)



Устьянова Светлана Александровна
ПРЕДСТАВЛЯЕТ

МЕТОДИЧЕСКУЮ
РАЗРАБОТКУ ЗАДАНИЯ ПО
ДЕКОРАТИВНО-ПРИКЛАДНОЙ
КОМПОЗИЦИИ И КРУЖКОВЫХ
ЗАНЯТИЙ

ИЗГОТОВЛЕНИЕ АВТОРСКОЙ КУКЛЫ «РУССКАЯ КРАСАВИЦА» (ПАПЬЕ-МАШЕ)

Методическая разработка занятий по
ДПИ с
детьми 12-15 ЛЕТ
12 кружковых занятий

В основе методической разработки

- ◎ Педагогическая практика и авторские наработки Устьяновой Светланы Александровны.

Результат

- ◎ 2 работы учениц ,выполненные на данных занятиях стали ДИПЛОМАНТАМИ Областного творческого конкурса в рамках областного детского фестиваля «СТАРАЯ, СТАРАЯ СКАЗКА 2012г» (номинация ДПИ)

ДИПЛОМАНТЫ ОБЛАСТНОГО КОНКУРСА «СТАРАЯ, СТАРАЯ СКАЗКА» (ДПИ)



КУКЛА «РУССКАЯ КРАСАВИЦА» (ТЕХНИКА ПАПЬЕ-МАШЕ)(12 ЗАНЯТИЙ ПО 1.5Ч.)



ОБРАЗ ВОСПЕТЫЙ ПОЭТАМИ И ХУДОЖНИКАМИ В РОССИИ



ПОЯСНИТЕЛЬНАЯ ЗАПИСКА

- Программа по «декоративной композиции» направлена на развитие творческих способностей учащихся, навыков самостоятельной работы, воспитания эстетического вкуса любви к народным традициям своего края.
- Воспитание любви к декоративному искусству, народным традициям и образам, учиться понимать декоративное искусство и самостоятельно создавать произведения несущие красоту и радость.

Введение

Из всех элементов предметной среды костюм теснее всего связан с человеком. Наши представления о практическом облике людей далекого или недавнего прошлого формируются живописью, литературой и театром, в которых костюм реализуется как средство художественной выразительности, подчиняясь законам того или иного вида искусства.

Сопоставляя одежду двухсотлетней или двадцатилетней давности с сегодняшним костюмом, мы легко воспринимаем его как знак времени и национальной принадлежности. Костюм является общепонятным обозначением исторической эпохи или целого народа, может рассказать о персонаже, представленном на живописном полотне, страницах книги или театральной сцене.

Поэтому, развитие художественного восприятия реальной действительности, фантазии, художественно-образного мышления, воспитания чувства прекрасного, приобщение учащихся к богатому наследию народных промыслов в моей авторской программе по декоративно-прикладной композиции идет по средством изучения истории, стилей, законов композиции и моделирования костюма для куклы. Это не случайно.

Изготовление кукол – вид объемно-декоративной деятельности, который идеально подходит для учащихся младшей и средней возрастной группы.

История кукол насчитывает тысячелетия. Через века и поколения пронесла народная память традиционные образцы кукол . . .

С давних времен особенно поощрялись в народе игра в куклы у девочек.

Силы плодородия земли олицетворяла кукла в русском народе.

Куклу в костюме в старину делали с большим старанием, так как по ней судили о вкусе и мастерстве хозяйки.

Я И МОИ УЧЕНИКИ УВЛЕЧЕНЫ СБОРОМ ИСТОРИКО-ЭТНОГРАФИЧЕСКОГО МАТЕРИАЛА

Сбор историко – этнографического материала.
Поездка в село Шубное Острогжского района
к мастеру Абросимову.



ВОТ ТАК У НАС В ГУБЕРНИИ ОДЕВАЛИСЬ КРАСАВИЦЫ КАКИХ-ТО 100 ЛЕТ НАЗАД



Методическое пособие.
Элементы кроя народного костюма.

ЖЕНСКИЕ ГОЛОВНЫЕ УБОРЫ



1, 2, 3 - повойники, 4 - кичка розгата.

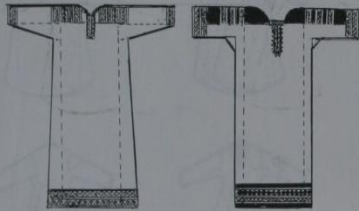


Кичка котлогобрыня

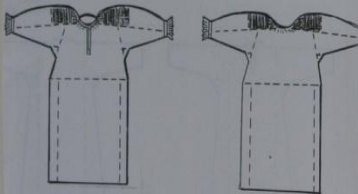


Душгрыба

Жилсет с прямыми полочками.

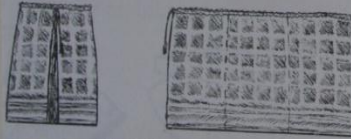


РУБАХА ЖЕНСКАЯ



Рубаха женская с прямыми полочками, пришитыми по осям

ПЮЛЬЦА



Пюльца расклешенная



МУЖСКИЕ ГОЛОВНЫЕ УБОРЫ



Малак



Валыные плавки



Шани и шатки клоуныя



Шани и шатки клоуныя

Сига



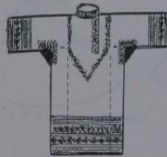
Полурубас



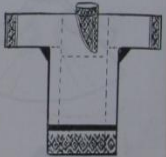
Полубас



ОРИЕНТАЦИЯ РУБАХ



Мужской, с полочкой по ювке



Мужской с полочкой по шее



Штаны мужские



Панты мужские

КУКОЛЬНОЕ ПАННО (АВТОР УСТЬЯНОВА С.А.)



«ЖЕНСКИЕ ОБРАЗЫ В РУССКИХ СКАЗКАХ» (РАБОТЫ УЧЕНИКОВ)



«РУССКИЕ КРАСАВИЦЫ» (РАБОТЫ УЧЕНИКОВ)





УЧЕБНО- ТЕМАТИЧЕСКИЙ ПЛАН

12 занятий по 1.5 часа
(для кружковых занятий)

УЧЕБНО-ТЕМАТИЧЕСКИЙ ПЛАН ЗАНЯТИЙ (12 ЗАНЯТИЙ ПО 1.5 ЧАСА)

№ занятия	Тема	Цели и задачи	Материалы, инструменты, иллюстративный материал
1	Вводная беседа . Выполнение эскизов и зарисовок задуманного образа графическими материалами	Ответить на вопрос: «Что такое авторская кукла?» Найти образы русских красавиц в литературе, картинах художников. Выполнить графический эскиз авторского кукольного образа.	Работы из фонда преподавателя. Карандаши , гелиевые ручки, бумага

2	<p>Завершение работы над эскизом в цвете . Изготовление картона в натуральную величину кукольного образа.</p>	<p>Выполнить цветное решение эскиза кукольного образа. Нарисовать на ватмане в натуральную величину силуэт кукольного образа</p>	<p>Краски(гуашь, акварель), ватман, карандаш</p>

3	Лепка образа из пластилина. Голова , ручки	Вылепить в пластилине кукольный образ по эскиза. Передать мимику образа , вылепить голову и ручки с учётом анатомии	Скульптурный пластилин , набор стеков для лепки

4

Вводная беседа .
Техника папье-маше. Начало работы над образом куклы в материале(. Голова ручки).

Знакомство с куклами в технике папье-маше, театральными куклами(с творчеством художников театра кукол Образцова, Воронежского театра кукол)
Освоить практические навыки работы в технике папье-маше. К следующему занятию просушить и зачистить наждачной бумагой заготовки

Фото работ кукольника Мирового уровня Натальи Лопусовой-Томской(в прошлом художника Московского театра кукол Образцова)
Фото работ преподавателя (Устьяновой)в технике папье-маше (по технологии Московского театра кукол Образцова).
Фото отчёт с выставки художников Воронежского театра кукол. Клей ПВА ,газеты , крафт - бумага, вазелин наждачная бумага (№0)

5

Завершение работы в технике папье-маше. (голова , ручки)

Продолжение «оттачивания пластики формы» в технике папье-маше. К следующему занятию хорошо просушить

Клей ПВА, газеты.

6	Грунтовка(голова, ручки)Сборка каркаса.	В начале занятия нанести равномерно тонким слоем грунтов на заготовки (отложить сушить до следующего занятия) Заняться сборкой каркаса. Точно следить за соотношением нарисованного и проволочного каркаса.	Латексная грунтовка, кисть синтетика .Для каркаса: проволока, нитки, скотч, посатижи, линейка

7	<p>Зачистка заготовок кукольного образа(головы , ручек) Роспись кукольного образа</p>	<p>Хорошо зачистить. Выполнить роспись образа куклы на основе составленного на палитре колера-цвета тела и вкраплению в него дополнительных цветов</p>	<p>Наждачная бумага№0, набор акриловых красок, кисти №1,№2, №10палитра Накладные ресницы , клей « супермомент»</p>

8

Завершение изготовления каркаса(обшивка синтепоном и тканью)

Завершить изготовление сложного проволочного каркаса с обшивкой синтепоном и тканью (при обшивке учитывается «мускулатура»)

Синтепон, ножницы, ткань-ситец, нитки в цвет, иголка

9	Разработка и утверждение эскиза костюма с подборкой тканей. Снятие мерок и изготовление выкройки.	Утвердить подбор тряпичного материала по эскизу кукольного образа. Беседа об искусстве снятия мерок. Выкройки («полочка», «спинка», «рукав») Практически - обмять бумагой $1/2$ перед а куклы $1/2$ зада. На основе сломов и помятостей создать выкройки.	Бумага, карандаши

10	Раскрой, смётка и примерка деталей одежды на каркас.	Раскроить с учетом припусков на швы, сметать примерить на каркас. Дома прошить на машинке	Ткань, выкройки, ножницы, нитки, иголка.

11

Сборка куклы(.
Одевание
костюма,
закрепление
головы, ручек)

Одежда не
съёмная. Одеть и
прочно закрепить
каждый из
элементов
костюма(Чтобы
не было видно
закрепочной
нитки можно в
шов вставлять
бисер , паетки).
Закрепляем с
помощью клея
голову, ручки

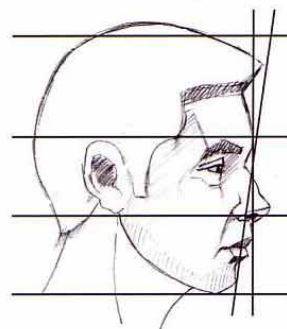
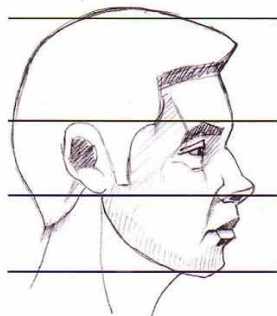
Иглы, нитки в
цвет, бисер,
паетки, клей
«супермомент»,
ножницы

12	Завершение работы над образом. Работа над аксессуарами (кокошник, обувь) Обсуждение итогов.	Осталось дополнить образ аксессуарами (выполнить декорирование кокошника, обувь куколку в сапожки)В конце занятия провести просмотр. Определить лучшие работы (выявить ошибки)	Иглы, нитки в цвет, бисер, паетки, клей «супермомент» Ткань, кусочки кожи(для изготовления обуви),ножницы
----	--	---	--

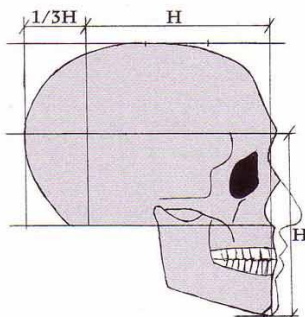
**ОСНОВНЫЕ ЭТАПЫ
РАБОТЫ НАД
КУКЛОЙ
ИЛЛЮСТРАТИВНЫЙ ПЛАН**

ЗА ОСНОВУ БЕРУТСЯ ОБЩЕПРИНЯТЫЕ СХЕМЫ ПРОПОРЦИЙ

На профильной схеме головы видно, что по линиям, делящим лицо на 3 части, можно определить высоту лба, длину носа, размер уха. Лобная часть определяется длиной от макушки до линии надбровной дуги и равна расстоянию несколько большему $1/3$ части лица. Линия надбровной дуги находится на одной линии с верхней границей уха. Кончик носа находится на одной линии с мочкой уха. Так, размер уха равен расстоянию от надбровной дуги до кончика носа и равен $1/3$ ширины лица. Рот находится между носом и подбородком на расстоянии $2/3$ этой длины вверх от подбородка.



И еще одно правило, которое необходимо обязательно соблюдать – я называю его «правилом ступенек». Просматривая голову в профиль, заметьте, что лицо имеет угол наклона. Самая выступающая часть лица – это линия надбровной дуги, затем скулы, верхняя губа, нижняя губа и подбородок. Лицо выстраивается, как бы по перевернутой лесенке. Нарушение угла наклона искажает лицо куклы. Поэтому лепите последовательно, шаг за шагом по ступенкам вниз, каждый раз просматривая голову куклы в профиль.

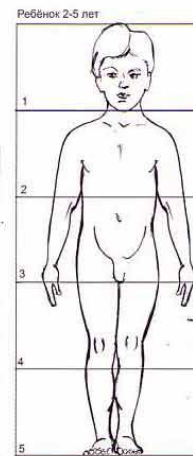
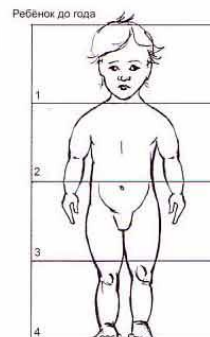


Важно также правильно сформировать форму и глубину затылка. Глубина затылка определяется следующим образом: $2/3$ длины лица (назовем этот размер H) разделить на 3 части и отложить в сторону затылка расстояние равное $H + 1/3 H$. Затылок заканчивается на линии, проходящей через мочку уха и нижнюю часть носа.

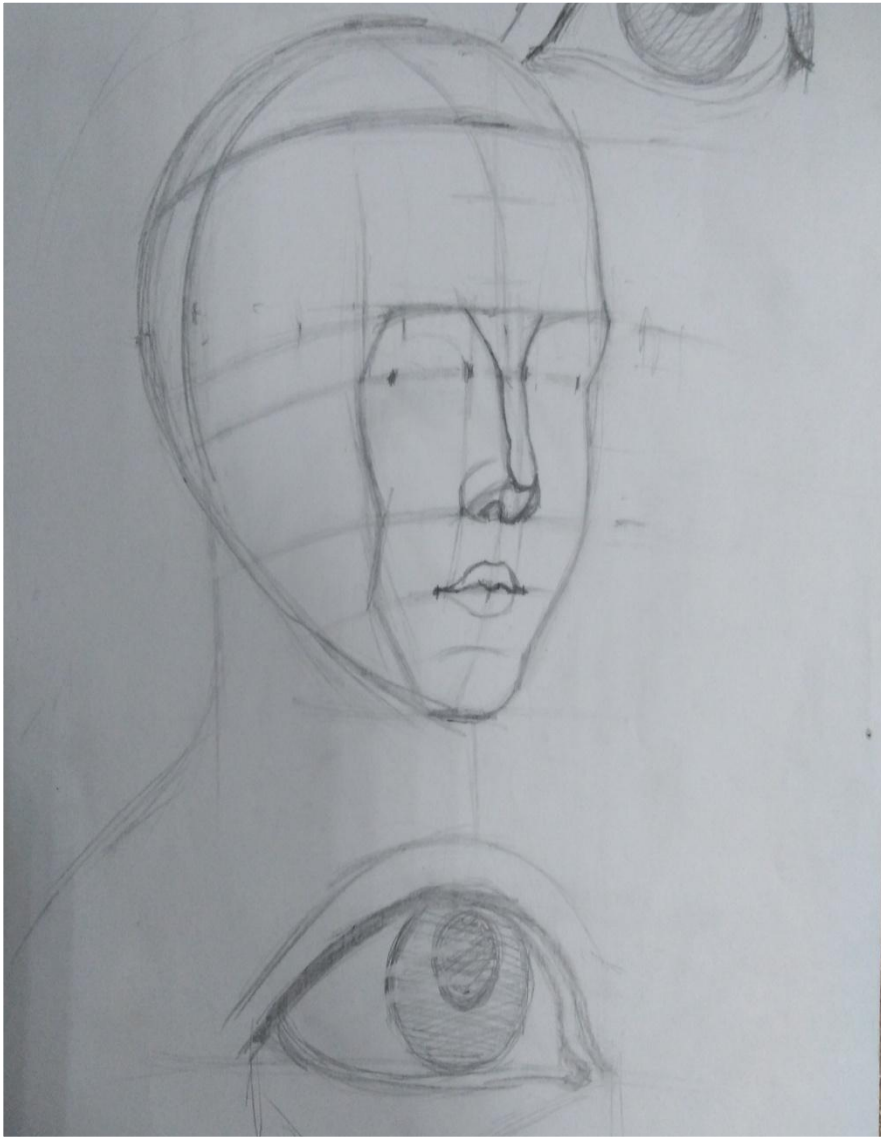
Чертеж одной куклы

1.2. Общие пропорции и размеры фигуры

Как было давно установлено и традиционно, и исторически, высота фигуры человека равна семикратной с половиной высоте головы. Размеры фигуры, предлагаемые для куклы, отходят от традиционных и устанавливаются на семи высотах головы для женщин и восьми высотах головы для мужчин.

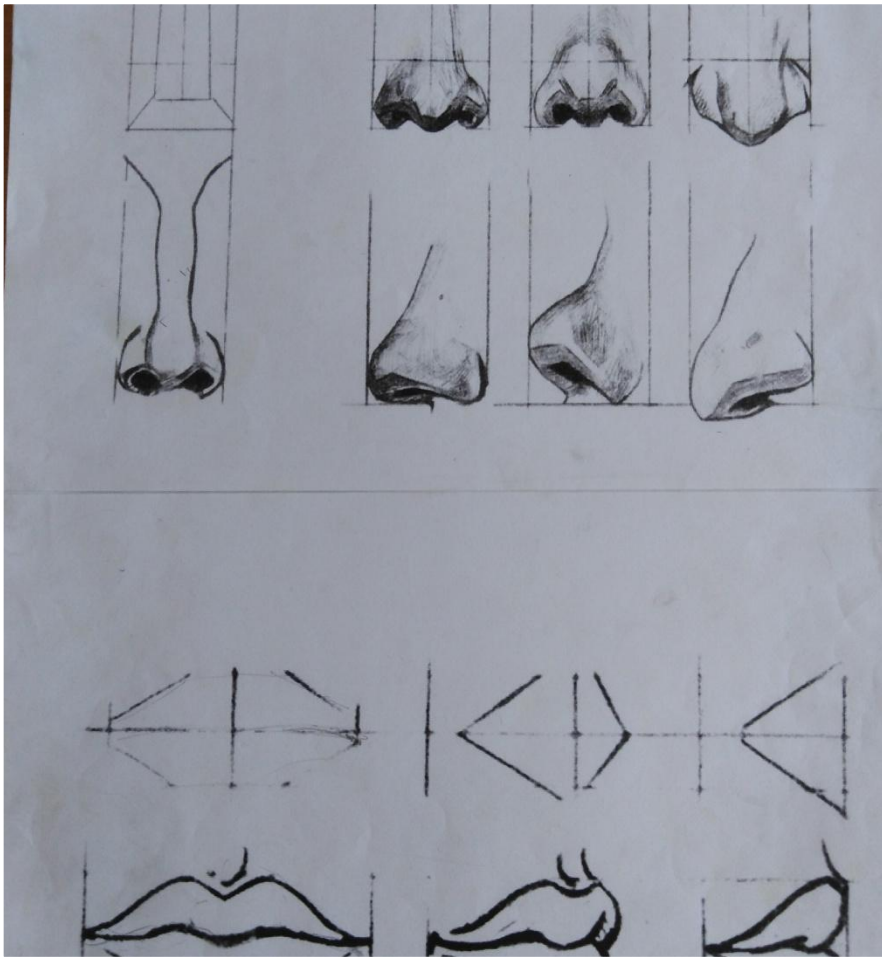


Чертеж одной куклы



ИЗУЧАЕМ КОНСТРУКЦИЮ

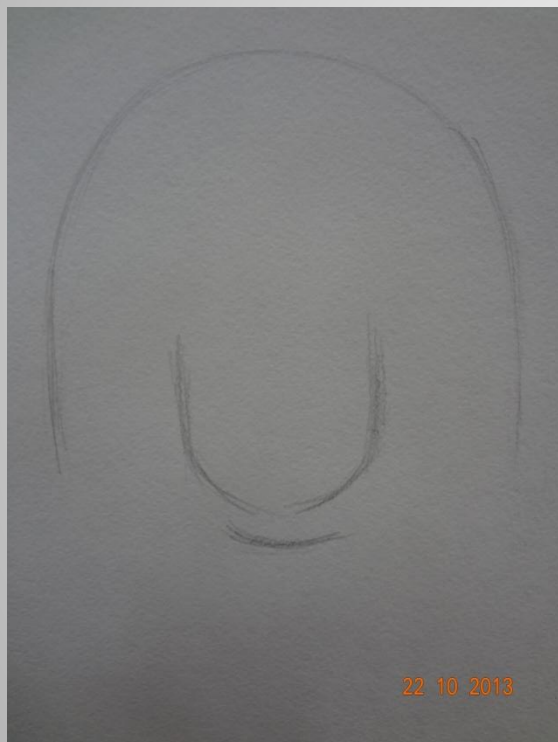
Выполняем конструктивные зарисовки головы человека, разбираем строения глаза.



ИЗУЧАЕМ КОНСТРУКЦИЮ

Выполняем конструктивные зарисовки элементов лица: нос, губы.

(1) ВЫПОЛНЕНИЕ ЭСКИЗА, ГРАФИЧЕСКИМИ МАТЕРИАЛАМИ



ЭСКИЗ В ГРАФИКЕ



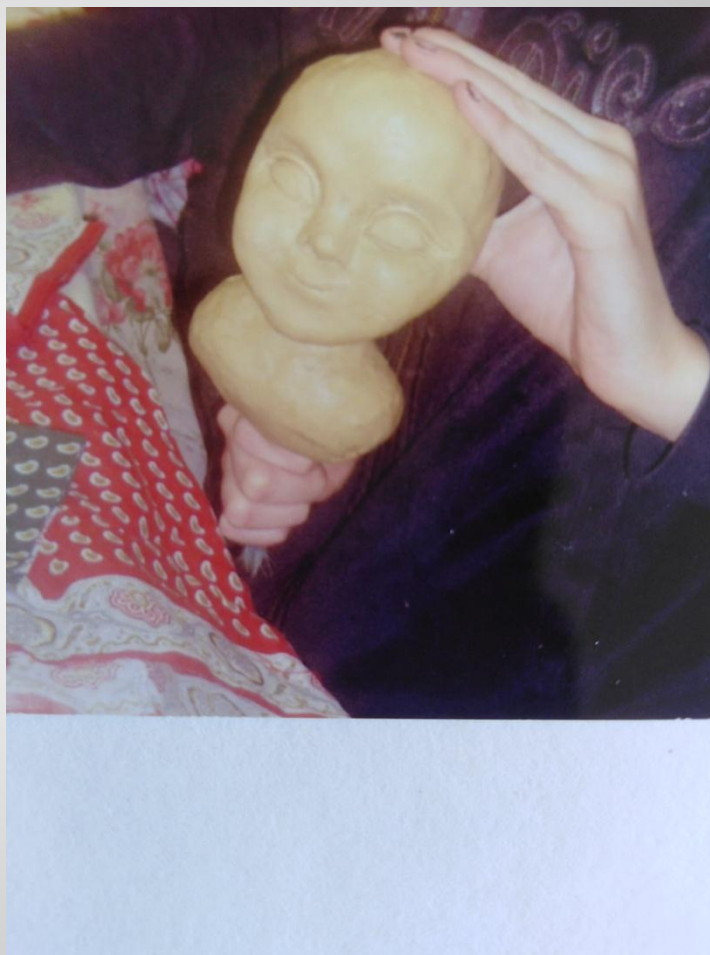
(2) ЭСКИЗ В ЦВЕТЕ



ЭСКИЗ В ЦВЕТЕ



(3) ЛЕПКА ОБРАЗА ИЗ ПЛАСТИЛИНА



АВТОРСКИЕ КУКЛЫ НАТАЛЬИ ЛОПУСОВОЙ- ТОМСКОЙ

Вводная беседа . Знакомство с
творчеством кукольника мирового
уровня

КНИГА «КУКЛЫ ИЗ ПАПЬЕ-МАШЕ» АВТОР НАТАЛЬЯ ЛОПУСОВА - ТОМСКАЯ



ИЗ КНИГИ ЛОПУСОВОЙ-ТОМСКОЙ

Папье-маше — материал
легкий и теплый,
удивительным образом
сочетающий в себе
прочность и утонченное
изящество, таинственный
и магический, как всё,
что имеет давнюю
многовековую историю.

Пап

ИЗ КНИГИ ЛОПУСОВОЙ-ТОМСКОЙ

Высохшее папье-маше имеет неровную, бугристую поверхность. Но, сделанное качественно, оно представляет собой очень крепкую, плотную структуру, с ним можно работать как с деревом, применяя специальный инструмент для резьбы по дереву. Заготовки из папье-маше можно резать и шкурить, добиваясь очень тонкой проработки деталей и гладкой поверхности.

Но если дерево – материал требовательный, не терпящий сомнений и не допускающий неточностей, потому что возможности исправить ошибку, скорее всего, не будет, то техника папье-маше такой категоричностью не страдает.

Папье-маше – материал дружелюбный и снисходительный, работать над формой можно бесконечно долго, исправляя ошибки на любом этапе.



КУКЛЫ В ТЕХНИКЕ ПАПЬЕ-МАШЕ НАТАЛЬИ ЛОПУСОВОЙ-ТОМСКОЙ



«СОБИРАТЕЛЬ РЖАВЫХ
ГВОЗДИКОВ»



«ВОЛЫШНИК»



«МАРИАННА»



«РАКУШКА»



«КЛЮКВА»



«МЕРЛИН»



«ЗОЛОТАЯ РЫБКА»



«ПОКРОВИТЕЛЬНИЦА
ВЛЮБЛЕННЫХ ЖАБ»

ЖАБЫ – АВТОР А. БУЛАТНИКОВА



«ПРОДАВЕЦ СУХОФРУКТОВ»



«ОСА»



«АГНИЯ»



«СТРАЖНИЦА»

30 05 2013

(4) КУКЛЫ НАТАЛЬИ ЛОПУСОВОЙ ТОМСКОЙ (ТЕХНИКА ПАПЬЕ- МАШЕ)



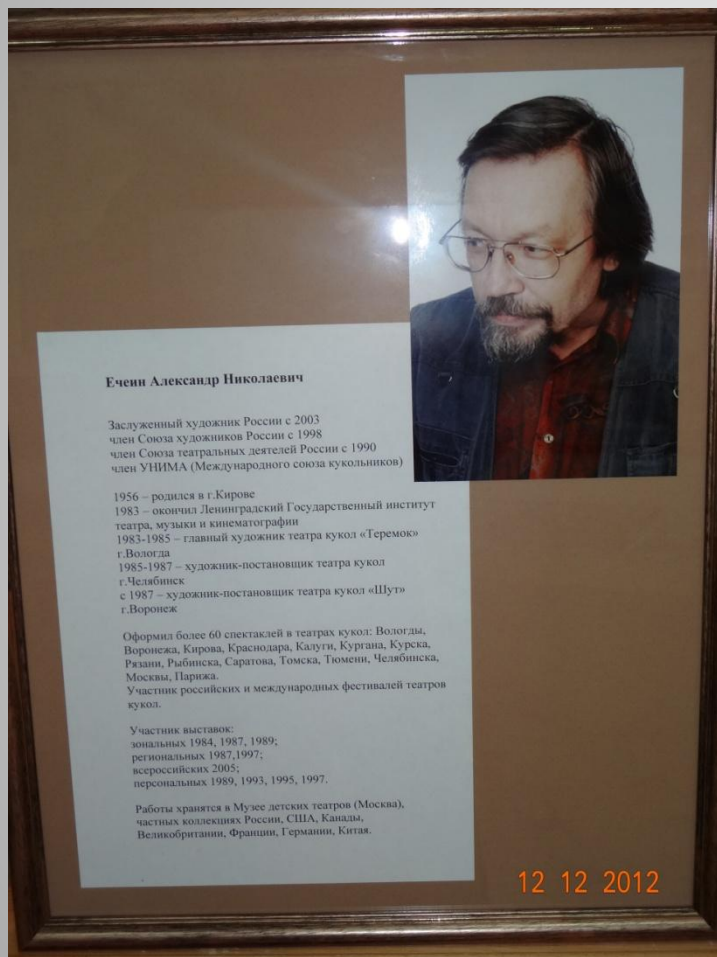
КУКОЛЬНЫЕ ОБРАЗЫ НАТАЛЫ ЛОПУСОВОЙ - ТОМСКОЙ



ФОТОРЕПОРТАЖ С ВЫСТАВКИ

Художника-постановщика
Воронежского театра
кукол «ШУТ» ЕЧЕИНА А.Н

(4) ФОТОРЕПОРТАЖ С ВЫСТАВКИ ЕЧЕИНА А.Н.



ЭСКИЗЫ ХУДОЖНИКА- ПОСТАНОВЩИКА ЕЧЕИНА А.Н.



ВОРОНЕЖСКИЙ ТЕАТР КУКОЛ «ШУТ» (ЭСКИЗЫ И КУКЛЫ)



ТЕАТРАЛЬНЫЕ КУКЛЫ НА ВЫСТАВКЕ



(4) КУКЛА ПРЕПОДАВАТЕЛЯ УСТЬЯНОВОЙ В ТЕХНИКЕ ПАПЬЕ- МАШЕ «ПЕТРУШКА»





КУКЛА «СВЕТЛЯЧЁК» (ПАПЬЕ-МАШЕ) АВТОР УСТЬЯНОВА

Эта кукла с мастер - класса .
(изготовление куклы в технике папье-маше) «Я не только обучаю ,но и сама стараюсь совершенствовать своё исполнительское мастерство обучаясь на разного плана художественных мастер - классах .Эту куклу я выполнила на мастер-классе у Н . Алейниковой ,которая отучилась у Натальи Лопусовой-Томской , преподавателя в клубе-студии «Кукольная коллекция» Елены Громовой г. Москва. Некоторое время она работала в театре кукол им.С.В. Образцова , а на сегодняшний день Лопусова - Томская - кукольник мирового уровня .Её работы известны во всём мире.

(5) РАБОТА НАД ОБРАЗОМ В ТЕХНИКЕ ПАПЬЕ-МАШЕ



Самый простой для работы с детьми рецепт клея

**КЛЕЙ ПВА -1 ЧАСТЬ,
ВОДЫ 2 ЧАСТИ**

РОСПИСЬ ОБРАЗА АВТОРСКОЙ КУКЛЫ

Авторские наработки Устьяновой
Светланы Александровны
(для 7занятия)



МАСТЕР-КЛАСС

Устьянова Светлана Александровна
представляет авторский мастер-класс
по росписи кукольного образа.

(1ЭТАП) ГРУНТОВКА ЗАГОТОВОК



(2ЭТАП)ЗАЧИСТКА



(3ЭТАП) РОСПИСЬ ОБРАЗА . НАНЕСЕНИЕ ОСНОВНОГО ТОНА.



(4 ЭТАП) РОСПИСЬ КУКОЛЬНОГО ОБРАЗА



(5 ЭТАП) РОСПИСЬ КУКОЛЬНОГО ОБРАЗА



(6ЭТАП)РОСПИСЬ КУКОЛЬНОГО ОБРАЗА



(7ЭТАП)РОСПИСЬ КУКОЛЬНОГО ОБРАЗА



(8 ЭТАП) РОСПИСЬ КУКОЛЬНОГО ОБРАЗА



(9 ЭТАП) ДОПОЛНЯЕМ ОБРАЗ
НАКЛАДНЫМИ РЕСНИЦАМИ .



ИЗГОТОВЛЕНИЕ КАРКАСА

*АВТОРСКИЕ НАРАБОТКИ
УСТЬЯНОВОЙ*

Материалы и инструменты:
проволока, посатижи , синтипон ,
клей «момент», ткань

(8)СБОРКА ПРОВОЛОЧНОГО КАРКАСА



(8) ЗАВЕРШЕНИЕ ИЗГОТОВЛЕНИЯ КАРКАСА (ОБШИВКА СИНТЕПОНОМ И ТКАНЬЮ)



ОДЕВАЕМ КОСТЮМ



(11)СБОРКА ГОЛОВЫ КУКЛЫ



(11) СКЛЕИВАЕМ ЧАСТИ , ПРИКЛЕИВАЕМ ПАРИК



(12)ИЗГОТАВЛИВАЕМ КОКОШНИК



(12) ОДЕВАЕМ КОКОШНИК



ДЕКОРИРУЕМ ЭЛЕМЕНТЫ КОСТЮМА



МАСТЕР-КЛАСС УСТЬЯНОВОЙ С.А.

«ИЗГОТОВЛЕНИЕ ОБУВИ ДЛЯ КУКЛЫ»

1ЭТАП- ВЫКРАИВАЕМ НОСОВУЮ И ПЯТОЧНУЮ ОСНОВУ ИЗ КОЖИ



2ЭТАП -ПРИДАЕМ ФОРМУ, ПРОКЛЕИВАЕМ



ЭТАП- ДЕТАЛЬНАЯ ПРОРАБОТКА ЭЛЕМЕНТОВ КРОЯ



(12)САПОЖКИ НА НОЖКЕ!



ПРОСМОТР. ПОДГОТОВКА К ВЫСТАВКЕ



ПОДГОТОВКА К ВЫСТАВКЕ ЛУЧШИХ РАБОТ УЧЕНИКОВ



Я И МОИ УЧЕНИКИ



ИДЁТ ТВОРЧЕСКИЙ ПРОЦЕСС



МАСТЕР-КЛАССЫ В РАМКАХ РАЙОННЫХ ПРАЗДНИКОВ И ВЫСТАВОК



УКРАШАЕМ ГОРОДСКИЕ ПРАЗДНИКИ





22 10 2013

ЖЕЛАЮ ТВОРЧЕСКИХ УСПЕХОВ!

