

Пушино – меховые товары



**ЕЙ МЕХ
НУЖНЕЕ,
ЧЕМ ВАМ**

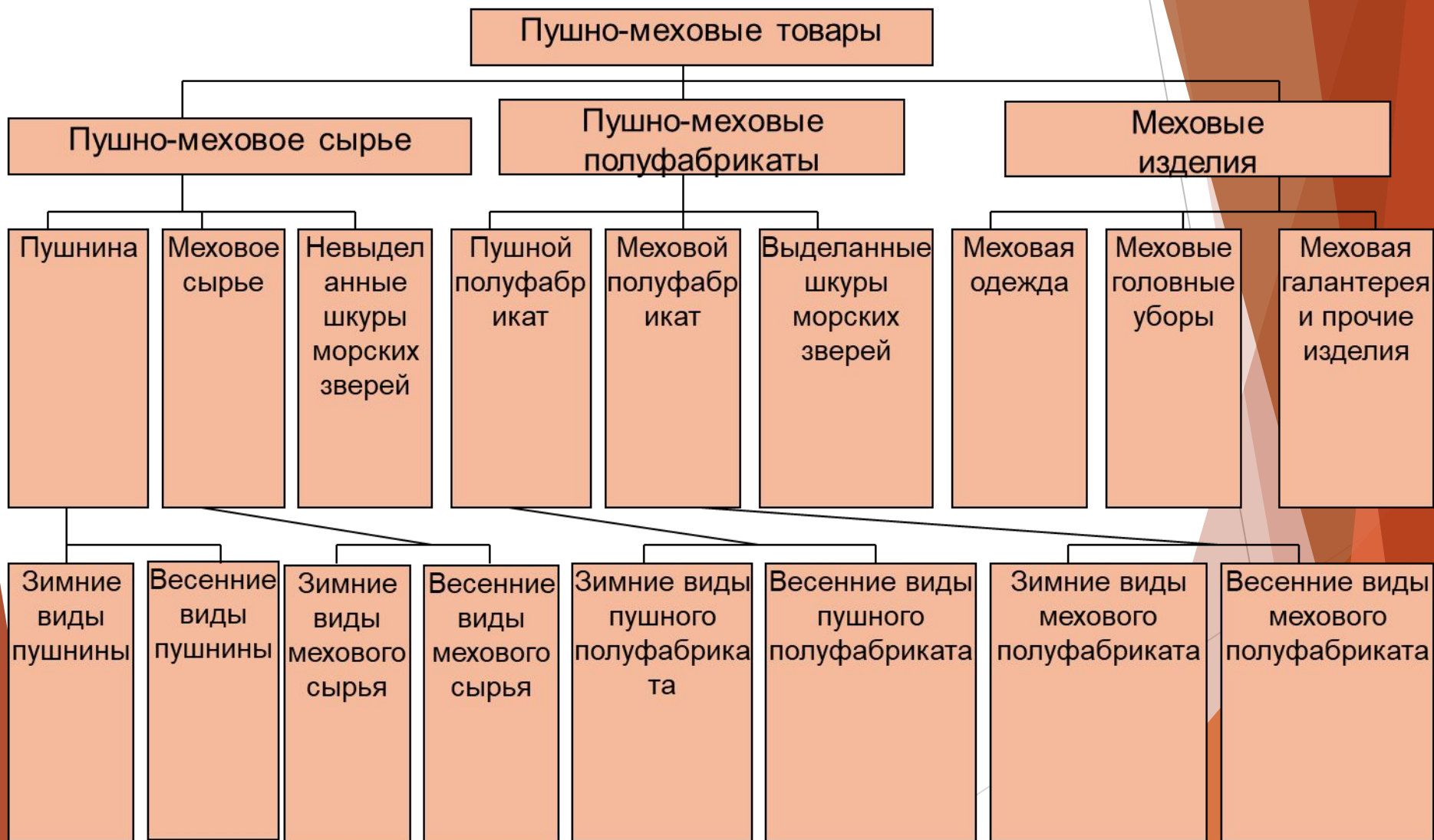


Историческая справка

- ▶ Меха издревле сопутствовали человеку, делая его жизнь во много раз комфортнее, уютнее и - в ряде случаев - позволяя попросту выжить.



Классификация и характеристика ассортимента



Классификация и характеристика ассортимента пушно-мехового сырья

- По зоологическим признакам*
- В зависимости от среды обитания*
- По кряжам*
- В зависимости от времени промысла (забоя)*
- По породам*
- По размерам*
- По цвету*
- В зависимости от степени зрелости, волосяного покрова, густоты*
- В зависимости от длины остевых волос*
- По группам пороков*
- По теплозащитности*

Классификация и характеристика ассортимента пушно-мехового сырья

По ценовому признаку пушно-меховое сырье можно разделить на три категории:

- ▶ 1 соболь, рысь, черная и серебристая лисица, шиншилла, выдра, норка, куница - наиболее дорогостоящая группа мехов
- ▶ 2 белка, выхухоль, россомаха, красная лисица, хорек - средняя ценовая группа
- ▶ 3 русская и китайская норка, крот, заяц, кролик - наиболее дешевая группа мехов.

Классификация и характеристика ассортимента меховых изделий

- Готовые меховые изделия в соответствии с назначением подразделяются:
 - одежда меховая и овчино-шубная верхняя;
 - головные уборы;
 - воротники, манжеты, перчатки;
 - изделия меховые и овчино-шубные прочие;
 - части шкур, меховой лоскут.
- По размерам и ростам
- По виду и характеру пушно-мехового полуфабриката (белка, кролик, соболь, каракуль и др.)
- По половозрастному признаку:
- По фасону определяется конструкцией изделия и дополнительными деталями.
- По стилю

Классификация и характеристика ассортимента меховых изделий

- **Пальто, полупальто** с меховыми рукавами и разрезы. Отличаются в основном длиной. Пальто - 112-120 см, полупальто - 80-100 см. Жакеты - 65-75 см.
- **Жилеты меховые**
- **Манто**
- **Куртка**
- **Пелерина.**
- **Палантин**



Классификация и характеристика ассортимента меховых изделий

Женские меховые уборы: Мужские воротники:

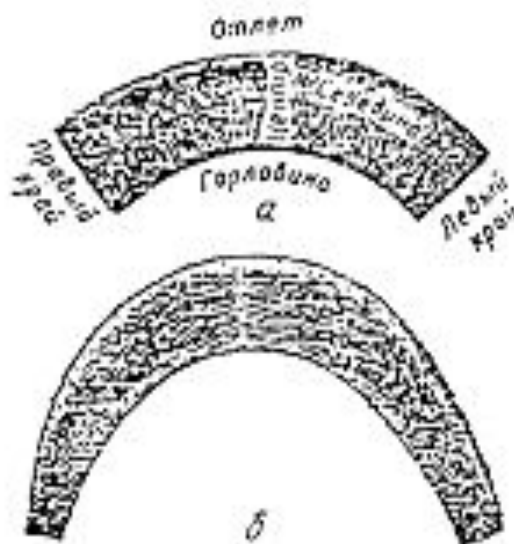
а - пелерина;

б - полуперелина;

в - палантин

а - прямой;

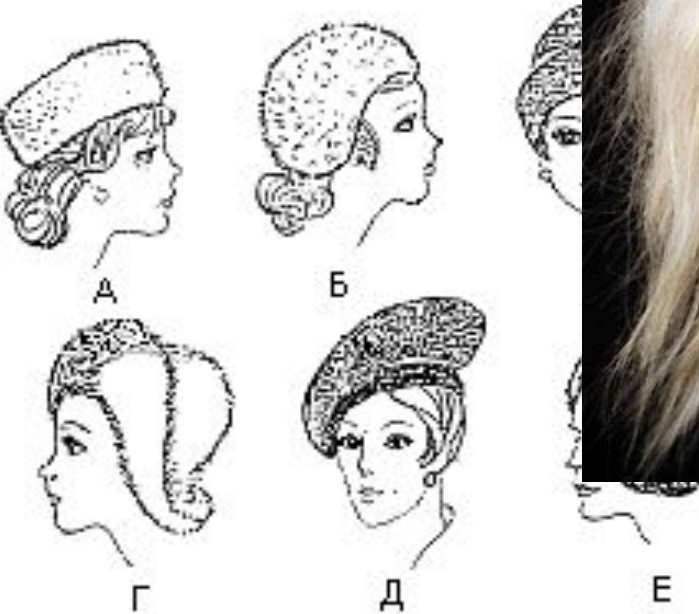
б - шалевый



Классификация и характеристика ассортимента меховых изделий

Женские меховые головные уборы

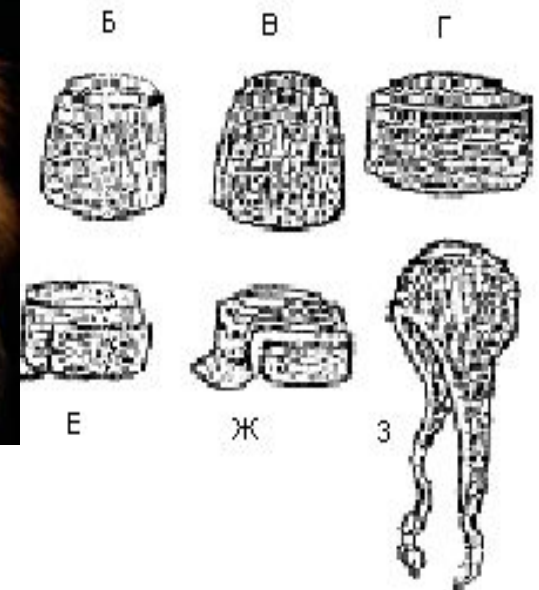
- ▶ А - ток;
- ▶ Б - шляпка по голо
- ▶ В - боярка;
- ▶ Г - шляпа с полям
- ▶ Д - берет; Е - чал



мужские
боры:

ая;

моска



Факторы, формирующие качество (технология)

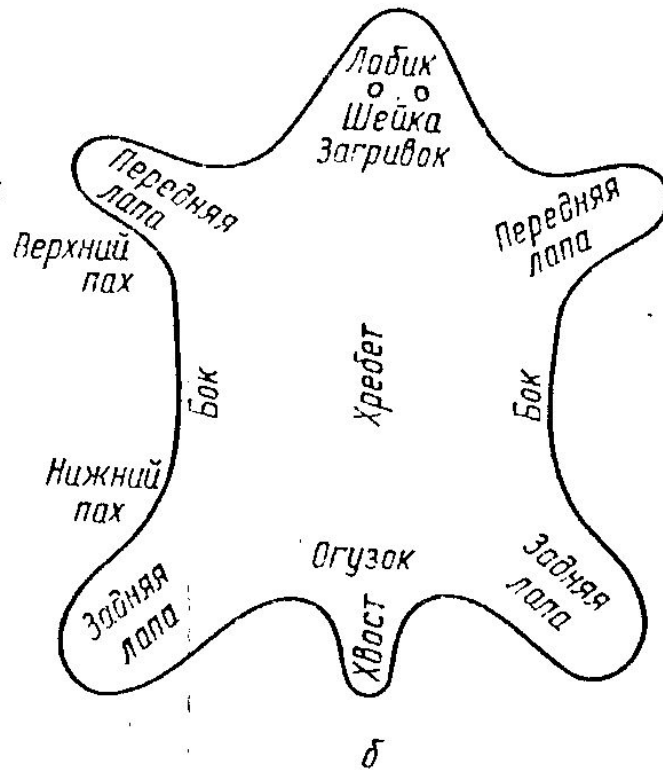
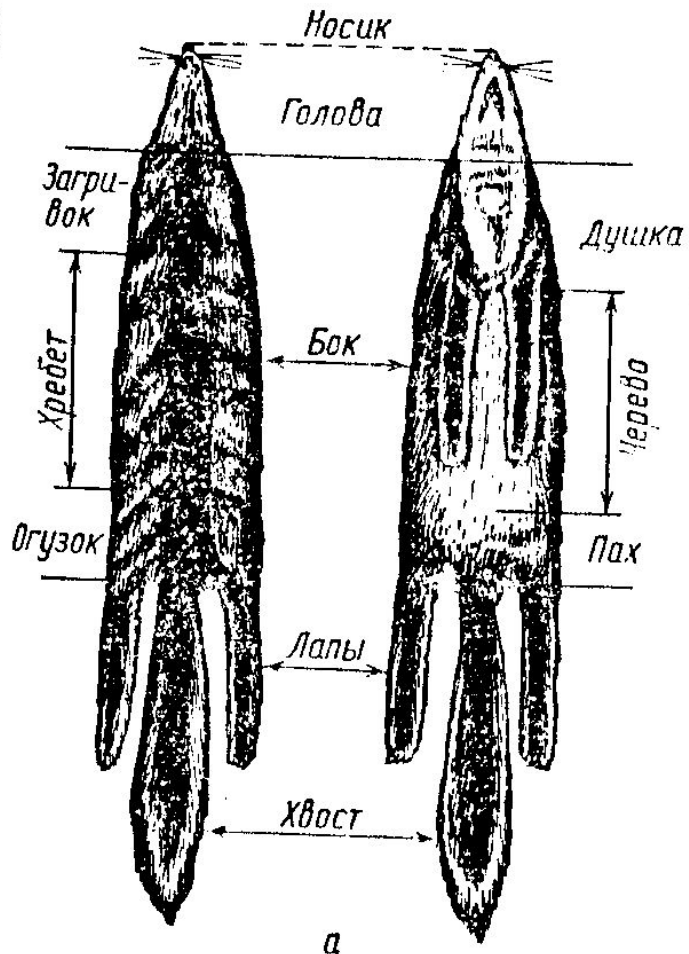
Основные процессы скорняжного и пошивочного производства

- ▶ *Производственная группировка шкурок*
- ▶ *Распластывание шкурок*
- ▶ *Наборка и складка шкурок на изделия*
- ▶ *Удаление пороков на шкурах*
- ▶ *Раскрой шкурок*
- ▶ *Сшивка, правка и отделка меховых скроев*
- ▶ *Соединение (сборка) мехового скроя подкладки и приклада в готовом изделии*
- ▶ *Отделка меховых изделий*



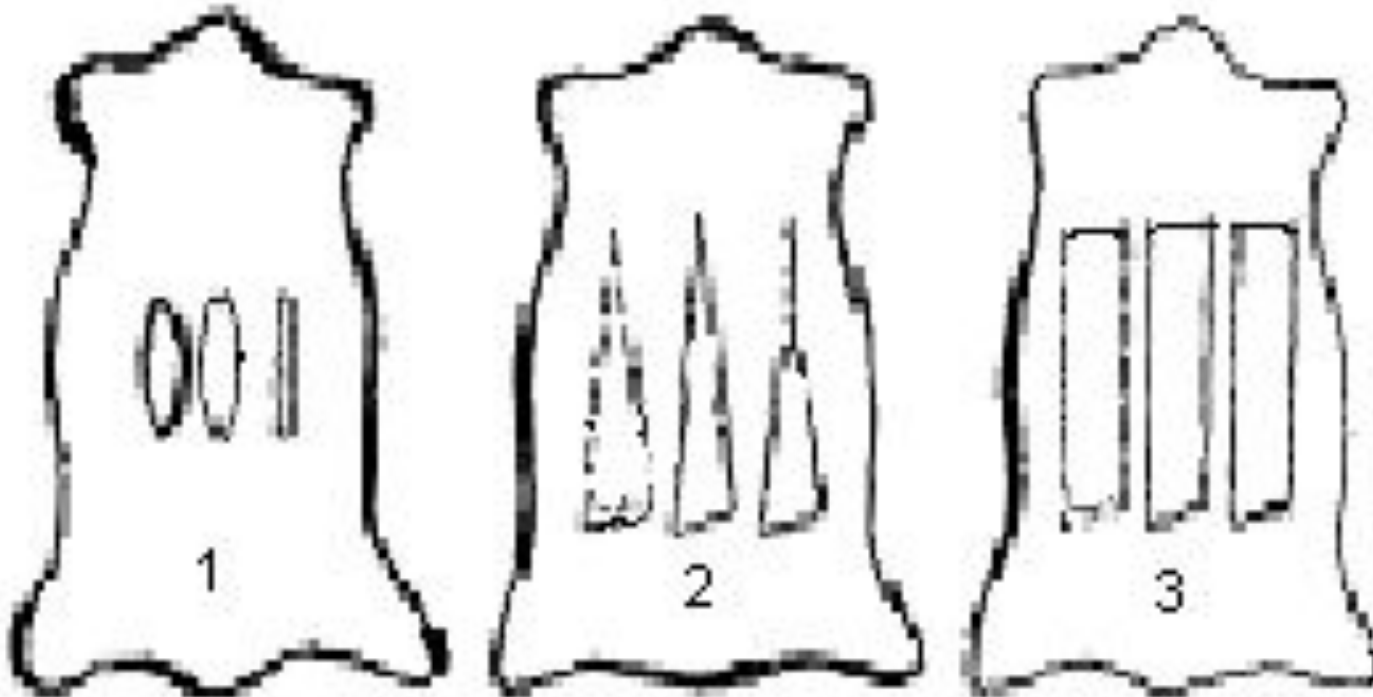
Факторы, формирующие качество (технология)

Топография шкурки



Факторы, формирующие качество (технология)

Способы удаления пороков на выделанных шкурках:
1 - прорезка "рыбкой"; 2 - спуск клина; 3 - вытяжка ремня

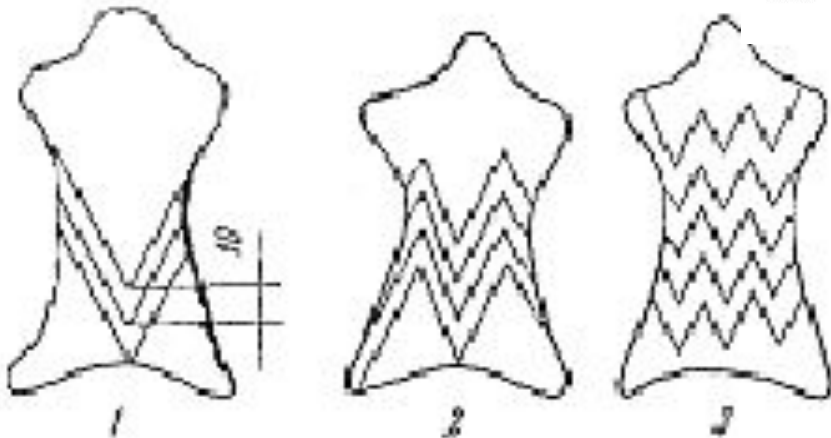
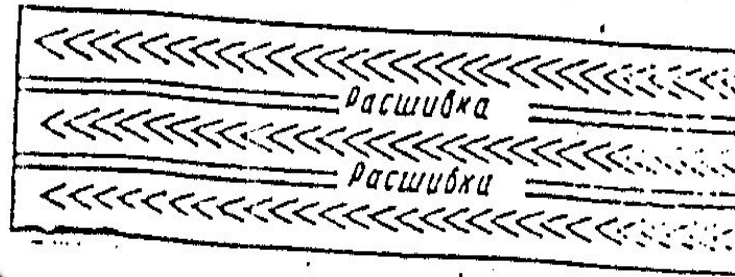


Факторы, формирующие качество (технология)

Раскрой шкурок способом "ропуск":

- 1 - одноклинный;
- 2 - двухклинный;
- 3 - многоклинный

Расшивка шкурок



Факторы, формирующие качество (требования к качеству)



Факторы, формирующие качество (требования к качеству)

Как проверить качество выделки меха ?

- Сомните какую-нибудь деталь мехового изделия - должно практически сразу же принять первоначальную форму.
- Кожа должна быть мягкой, а волос - блестящим и рассыпчатым
- Погладьте мех "против шерсти" - длинные волоски не должны ломаться, а подпушек должен быть достаточно густым.
- Волос меха не должен легко отделяться от кожи.



Факторы, формирующие качество (требования к качеству)

Как проверить качество пошива?

- ▶ Следует придерживаться правила: чем меньше швов, тем прочнее изделие.
- ▶ Загляните под ее подкладку, проверьте, нет ли дефектов швов в рукавах, на кокетке, под воротником.
- ▶ Посмотрите, прочно ли пришита вешалка, и обратите особое внимание на маркировку.

Факторы, формирующие качество (требования к качеству)

Как отличить настоящий мех от подделки

Кролик, Сурок - За Норку

- ▶ кролик слишком мягкий,
- ▶ у сурков - волос разной длины,
- ▶ а у норки остью волос жесткий;
- ▶ тогда как у норки он равномерный и не колючий.

Лисопес – за Чернобурку

- ▶ у лисопеса волос двухцветный,
- ▶ а у черной норки он трехцветный: у основания - серый, в середине - белый, на конце - черный.

Нутрия - Бобровый мех

- ▶ Но у меха нутрии, в отличие от бобрового, нет пуха
- Есть пух, который, собственно, и греет.

Запомните три правила выбора шубы:

- у норки мех жесткий, но не колется,
- у черной норки три цвета на волоске,
- а бобр очень пушистый

Факторы, формирующие качество (требования к качеству)

Износостойкость

Сравнительная износостойкость различных видов меха в баллах

Выдра нещипаная	100
Выдра щипаная	95
Медведь бурый	95
Бобр камчатский	95
Бобр речной нещипаный	85
Котик морской натуральный	85
Котик морской крашенный	70
Тюлень (нерпа) натуральный	80
Тюлень (нерпа) крашенный	75
Енот натуральный	75
Енот крашенный	60
Соболь натуральный	80
Леопард	75
Норка натуральная	70
Норка крашенная	55

Куница мягкая натуральная	65
Куница мягкая крашенная	50
Каракуль	60
Песец голубой	60
Волк натуральный	60
Волк крашенный	40
Овчина	55
Куница горская натуральная	45
Куница горская крашенная	45
Ондатра	45
Песец белый	45
Лисица натуральная	40
Лисица крашенная	35
Нутрия нещипаная	40
Рысь натуральная	30

Факторы, формирующие качество (требования к качеству)

Износостойкость

Сравнительная износостойкость различных видов меха в баллах

Рысь крашеная	20
Шакал	27
Белка натуральная	27
Белка крашеная	20
Горностай	25
Суслик-песчаник	20
Сурок	20
Каракульча	15
Козлик	15

Шиншилла	15
Кролик	12
Крот	10
Суслик обыкновенный	10
Бурундук	6
Хомяк	6
Заяц-русак	5

Факторы, формирующие качество (требования к качеству)

Примерные сроки носки различных мехов в сезонах*	
Выдра	20
Бобр речной	18
Котик морской	17
Норка	10
Песец	7
Куница	7
Тюлень (нерпа)	6
Каракуль	6
Овчина	6
Лисица	5
Ондатра	5
Нутрия	5
Белка	4
Сурок	4
Суслик-песчаник	3
Кролик длинноволосый	2
Заяц	1
* при продолжительности сезона 4 месяца	

Факторы, сохраняющие качество (маркировка)

Верхнюю одежду:

- ▶ в шов левого борта меховой одежды вшивают контрольный ярлык из текстильной ленты (товарный знак предприятия изготовителя, размер, сорт, цена, дата выпуска)
- ▶ к петле борта картонный опломбированный ярлык (наименование изготовителя, наименование изделия, вида меха, размер, фасон, сорт, группа пороков, цена, номер ГОСТа).

Меховые воротники

- ▶ Штампы (клеймо) на кожаной ткани с указанием всех данных площади воротника.
- ▶ к воротникам из дорогостоящих мехов прикрепляют картонный ярлык с пломбой.

Головные уборы:

- ▶ в центр кружка подкладки несмываемой краской наносят товарный знак.
- ▶ в шов тульи пришивается текстильная лента (размер, сорт, изготовитель и др.)
- ▶ к борту назатыльника прикрепляется картонный ярлык.
- ▶ Овчинно-шубные изделия.
- ▶ картонный ярлык прикрепляется к петле.
- ▶ на нижней стороне правого кармана полушубка клеймо с указанием размера, сорта, даты выпуска.



*Факторы, сохраняющие качество
(маркировка)*

Аукцион СОЮЗПУШНИНА SOJZPUSHNINA (Россия)

- Маркируется дикий соболь высшего качества.



Факторы, сохраняющие качество (маркировка)

Финский Пушной Аукцион при участии аукциона Осло (Финляндия)

▶ Маркируется норка, песец и лиса, финский енот. Каждая траншевая маркировка дополняется навесной книжечкой.

▶ **SAGA FURS ROYAL** (золотой) - марка меха высшего качества

▶ **SAGA FURS SUPERIOR** (серебряный)

▶ Большой ярлык (для меховой одежды) выдается на каждые 20 шкур норки или 4 лисы (енота) соответствующего качества,

▶ средний (для аксессуаров) - 10 шкур норки (2 лисы/енота),

▶ маленький (для одежды с меховыми отделками) - 1 шкура норки (0,5 лисы/енота)

▶ До 2004 года использовались марки SAGA MINK ROYAL, SAGA MINK SUPERB (норка) и SAGA FOX ROYAL, SAGA FOX SUPERB (песец и лиса) совместно с Копенгагенским пушным аукционом



Факторы, сохраняющие качество (маркировка)

Северо-Американский Пушной

Аукцион NAFA (Канада)

Маркируются шкурки только высшего качества. Каждый ярлык имеет идентификационный номер. Тканевая маркировка дополняется навесной бархатной книжечкой

▶ NAFA MINK - марка для всей цветной норки, кроме черной

Образец ярлыка, использовавшегося до сезона 2009 года

▶ BLACK NAFA- марка черной норки

Образец ярлыка, использовавшегося до сезона 2009 года

▶ NAFA FOX - марка серебристо-черной лисы фермерского разведения

▶ NAFA NORTHERN - марка дикой пушнины (канадский соболь, бобр, енот, койот, фишер (пекан, илька), ондатра, выдра, дикая норка, рысь и рысевидная кошка)

NAFA ACCESSORY - марка для шапок и аксессуаров из меха

▶ NAFA HOME ACCESSORY - марка для меховых аксессуаров для дома



До 2000 г. использовались следующие марки: American Ultra (норка), Canada Madjestik Mink (норка), Majestik Celect Fox (лиса) и Northern Suprime (дикие меха).

Факторы, сохраняющие качество (маркировка)

Аукцион American

- ▶ **Legend (США)** Маркируются шкурки норки только высшего качества. Каждый ярлык имеет уникальный идентификационный номер. Тканевая маркировка дополняется навесной книжечкой.
- ▶ **AMERICAN LEGEND** -марка для всех цветов норки, кроме черной. Выдается 1 ярлык на 15 шкур самцов или 25 самок.
- ▶ **BLACKGLAMA** - марка черной норки. Выдается 1 ярлык на 15 шкур самцов или 30 самок.



Факторы, сохраняющие качество (маркировка)

аукцион Copenhagen Fur

(Дания)

- ▶ Маркируется норка, шиншилла, песец и лиса. С 2004 года существует четыре разноцветных (в зависимости от качества) Идентификационный номер имеет только марка KOPENHAGEN PURPLE (указан в навесной книжечке). Тканевая маркировка дополняется навесной книжечкой.
- ▶ **KOPENHAGEN PURPLE** (пурпурный) - марка меха высшего качества (присваивается только 1 % шкур!) выдается только фирмам-членам т.н. PURPLE CLUB.
- ▶ **KOPENHAGEN PLATINUM** (платиновый)
- ▶ **KOPENHAGEN BURGUNDY** (бургундский)
- ▶ **KOPENHAGEN IVORY** (“слоновая кость”)



Факторы, сохраняющие качество (упаковка)

- меховую одежду складывают мехом внутрь индивидуально в полиэтиленовые пакеты картонные коробки.
- Воротники складывают волосом внутрь по 20 шт.
- Головные уборы поштучно в картонные коробки.
- Овчинно-шубные изделия складывают пополам по всей длине волосом наружу в полиэтиленовый пакет.



Факторы, сохраняющие качество (хранение)

- ▶ хранят в чистых сухих, затемненных помещениях, хорошо проветриваемых помещениях
- ▶ при влажности 60-70%.
- ▶ при температуре ниже 7°C,
- ▶ в специальных холодильных камерах при температуре 4-7 С
- ▶ в подвешенном состоянии в темных чехлах, а головные уборы, воротники размещают в коробках на стеллажах.