

# Происхождение и этапы эволюции человека

Подготовили:

Конохова Юлия

Цапиенко Анастасия

Шульмина Татьяна

# Теории возникновения человека

1

Теория  
креационизма

2

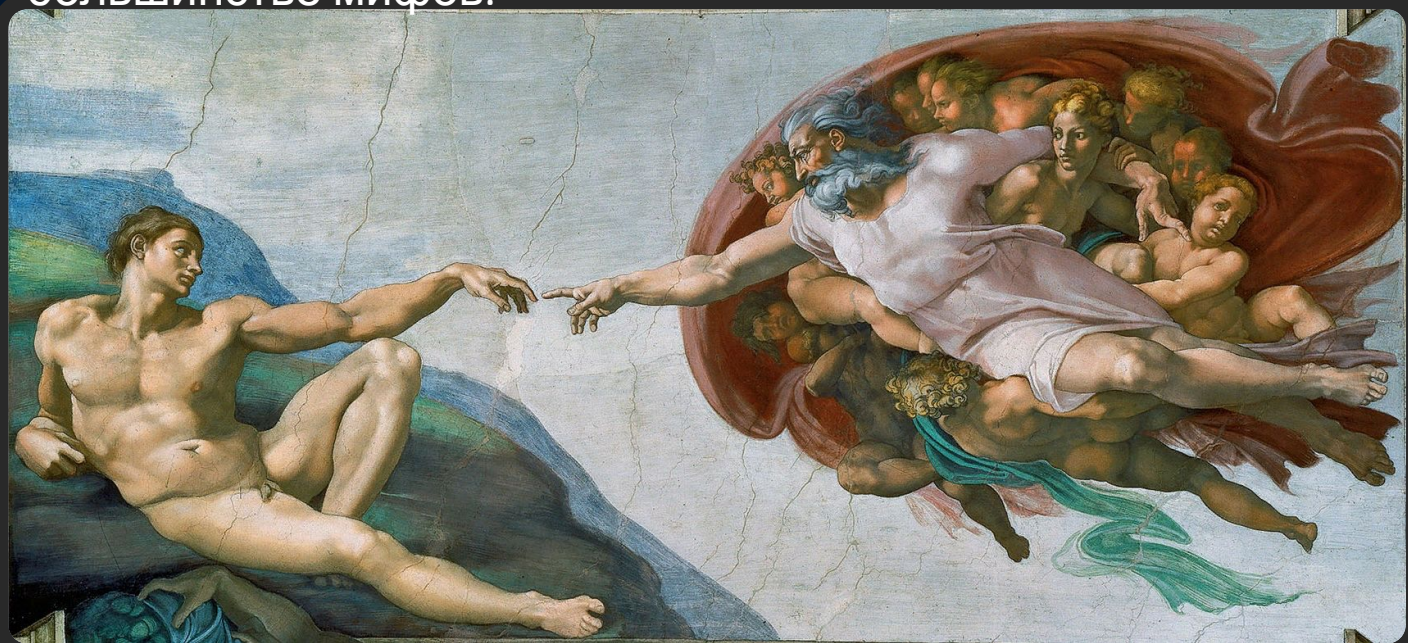
Эволюционная  
теория

5

Космическая  
теория

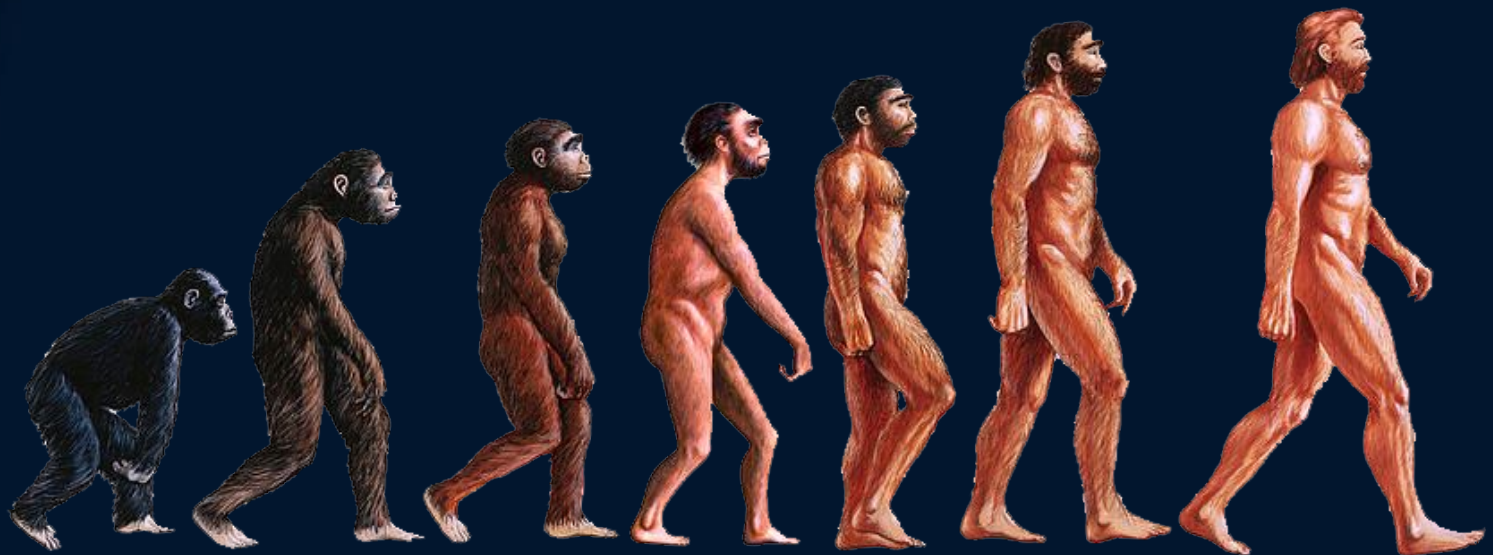
# Теория креационизма

Теория креационизма, самая древняя из существующих, утверждает, что человек является творением сверхъестественного существа. Например, христиане верят, что человек был сотворен богом в единовременном акте «по образу и подобию божьему». Схожие идеи присутствуют и в других религиях, а также в большинстве мифов.



# Эволюционная теория

Эволюционная теория утверждает, что человек произошел от обезьяноподобных предков в процессе длительного развития под воздействием законов наследственности, изменчивости и естественного отбора. Основания этой теории впервые предложил английский естествоиспытатель Чарльз Дарвин (1809-1882).

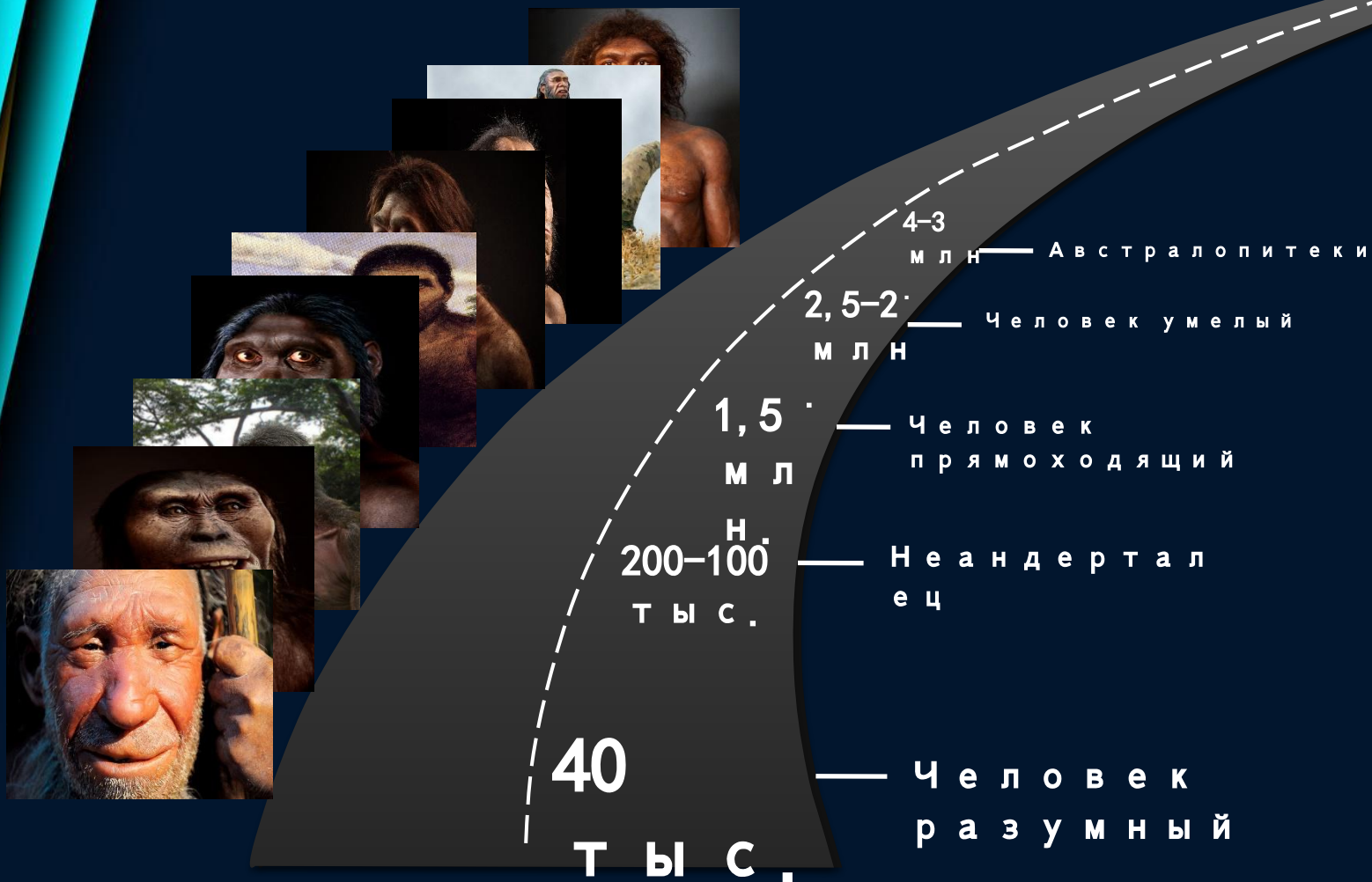


# Космическая теория

**Космическая теория** утверждает, что человек имеет внеземное происхождение. Он — или прямой потомок инопланетных существ, или плод экспериментов внеземного разума. По мнению большинства ученых, это наиболее экзотическая и наименее вероятная из основных теорий.



# Эволюция человека



# Этапы эволюции человека

1

Австралопит  
ек

2

Человек  
умелый

3

Человек  
прямоходящий

4

Неандертал  
ец

5

Человек разумный  
НОВЫЙ

# Австралопитеки



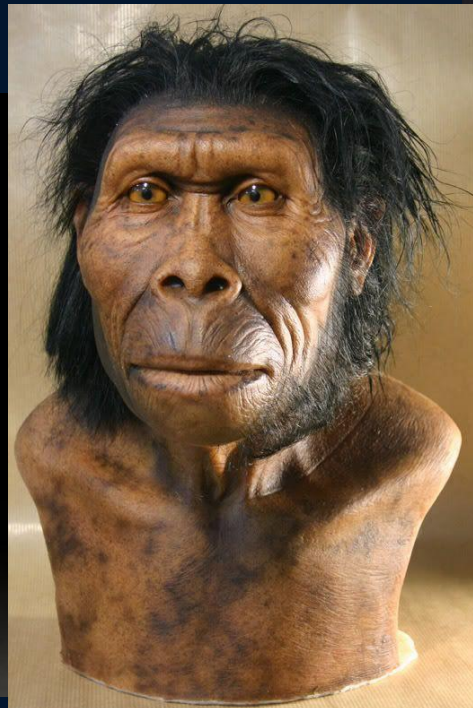
**Австралопитек** (*Australopithecus*) считается наиболее близким к предковой форме человека; он жил на территории Африки 4,2-1 млн лет назад. Тело австралопитека покрывал густой волосяной покров, и по внешнему виду он был ближе к обезьяне, чем к человеку.





# Человек умелый

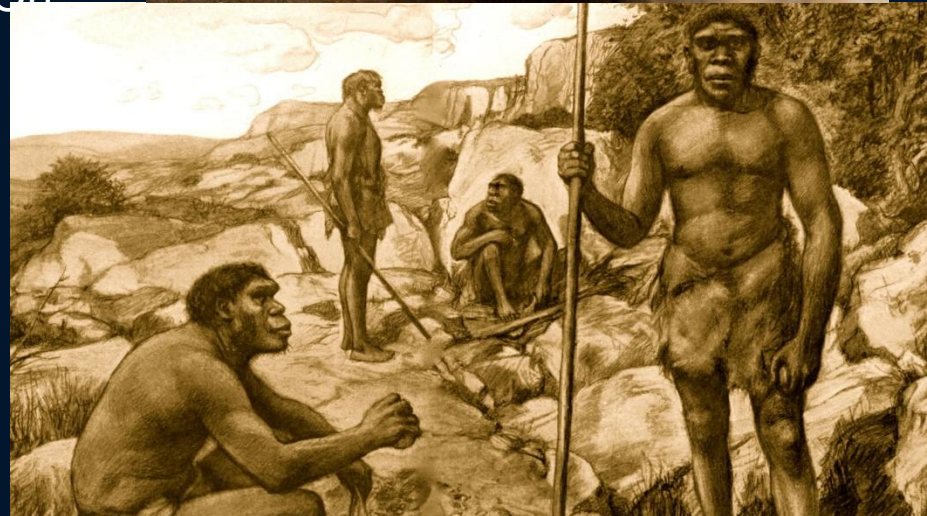
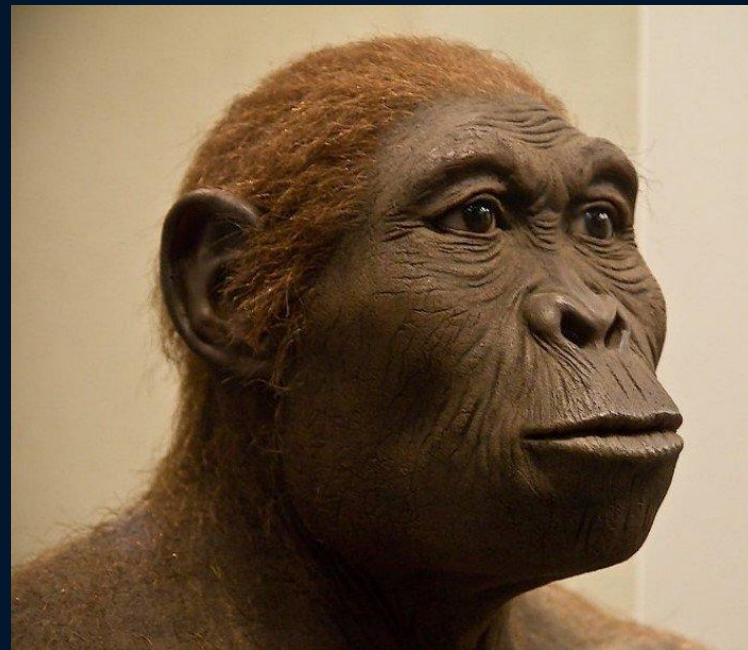
Человек умелый (*Homo habilis*) считается самым первым представителем человеческого рода; он жил 2,4-1,5 млн лет назад в Африке и назван так из-за умения изготавливать простейшие каменные орудия.



# Человек прямоходящий



**Человек прямоходящий** (*Homo erectus*) расселился 1,8 млн — 300 тыс. лет назад по Африке, Европе и Азии. Он делал сложные орудия и уже умел использовать огонь.

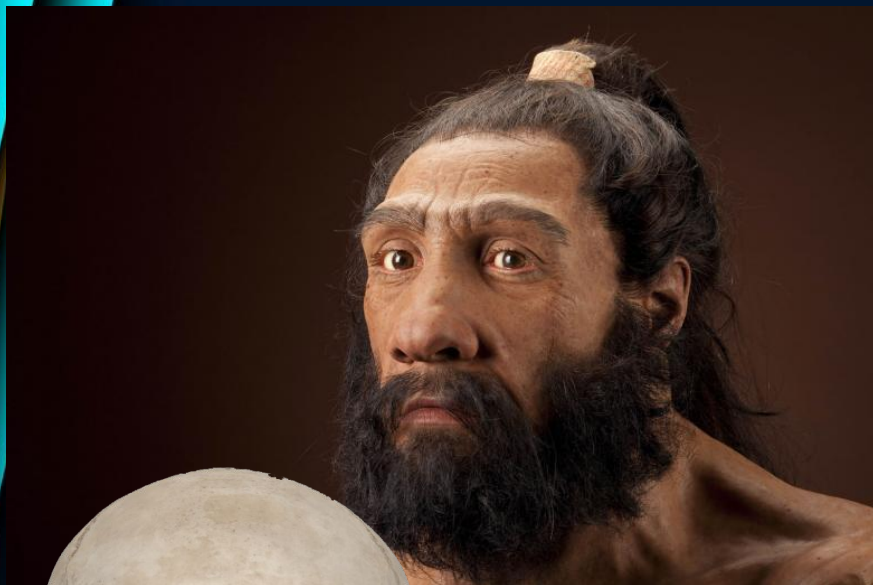


# Неандерталец

Неандерталец (*Homo neanderthalensis*) жил 230-30 тыс. лет назад. Объем мозга неандертальца соответствовал современному (и даже немного превосходил его).



# Человек разумный новый



Человек разумный новый (*Homo sapiens sapiens*), т.е. человек современного типа, появился около 130 тыс. (возможно, больше) лет назад. Ископаемых «новых людей» по месту первой находки (Кро-Маньон во Франции) назвали кроманьонцами



Фаланги пальцев сплющены, первый палец стопы не отведен в сторону

Человек  
умелый

Рост 155-165 см, коренастые люди, ходили несколько согнувшись

Человек  
прям  
оходящий

Масса до 50 кг, рост до 150 см, руки свободны, прямохождение

Австралопитеки

Внешний  
вид

Неандерталец

Рост 155-165 см, коренастые люди, ходили несколько согнувшись

Человек  
разумный

Рост около 180 см, физический тип современного человека

# Образ жизни



# Эволюция человека в будущем

