

"Расследование преступных
нарушений требований
промышленной
безопасности, правил
техники безопасности труда
и пожарной безопасности"

ВОПРОС 1.

**Криминалистическая
характеристика поджогов и
преступных нарушений правил
пожарной безопасности**

A red fire truck is parked on a paved surface. The truck has a ladder and various pieces of equipment mounted on its roof. The license plate area is visible and contains the text 'АШ 40'. The background shows a building and some trees.

Пожар – это неконтролируемый процесс горения, сопровождающийся уничтожением материальных ценностей и создающий угрозу жизни людей

Виды пожаров:

По месту горения:

степные;

лесные;

полевые;

подземные;

зданий и сооружений;

на транспорте.



Виды пожаров:

По виду горящих веществ:

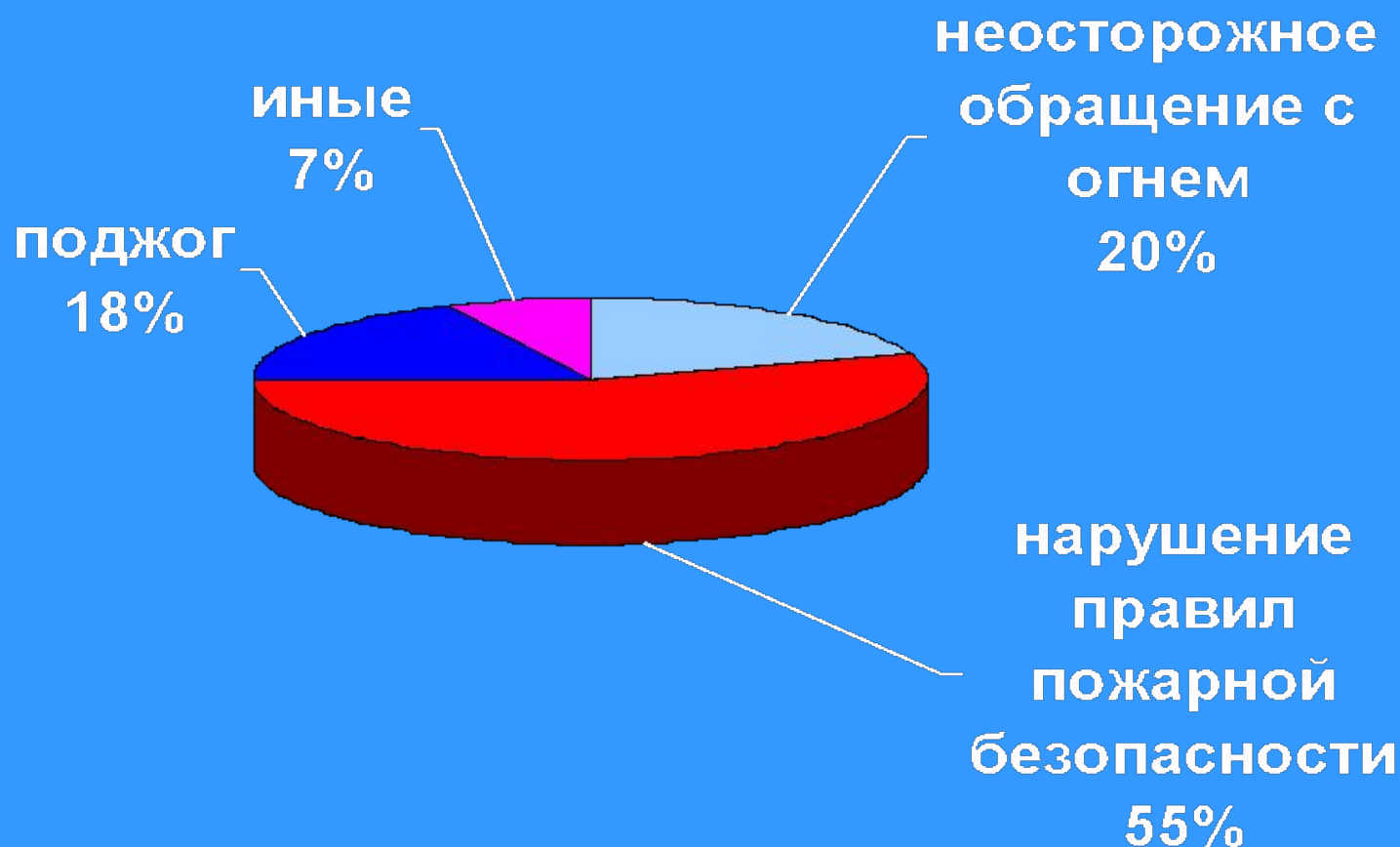
- горение твердых веществ;
- горение жидких веществ;
- горение газообразных веществ;
- горение металлов.

Причины пожаров:

- неосторожное обращение с открытыми источниками огня;
- нарушение правил эксплуатации электроприборов, электропроводки, газопроводки и газового оборудования, а также механических двигателей;
- нарушение правил перевозки и хранения огнеопасных и взрывчатых веществ;
- поджог (умышленное повреждение или уничтожение огнем чужого имущества);

• стихийные бедствия

Данные о причинах пожаров



1. Квалификационные признаки поджога



косвенные признаки поджога, выявляемые по пути следования на пожар:

- **препятствия проезду, носящие подозрительно искусственный характер:**
 - заблокированные проезды,
 - поваленные поперек проезжей части деревья,
 - натянутые провода и кабели,
 - контейнеры с мусором,
 - открытые гидранты и люки,
 - скопления людей, мешающие проезду.

косвенные признаки поджога, выявляемые по прибытии на пожар

- **явно изолированные друг от друга зоны горения;**
- **поспешно убегающие или отъезжающие люди;**
- **блокированные двери, окна, коридоры;**
- **пути проникновения или эвакуации, устроенные злоумышленником (оставленные открытыми окна и двери, разбитые окна, приставленные к заборам лестницы или подручные средства для преодоления препятствий);**
- **препятствия тушению (блокированные или испорченные гидранты, выведенные из строя спринклеры, закрытые краны на водопроводе, помехи со стороны присутствующих посторонних лиц);**
- **следы взлома;**
- **маскирование визуальных факторов горения (закрытые ставни, жалюзи, занавешенные окна)**

косвенные признаки поджога, выявляемые при осмотре места пожара

- **жертвы, их местонахождение и состояние (признаки сокрытия убийств);**
- **необычно малые для данного объекта запасы имущества (признаки сокрытия хищения);**
- **в жилых помещениях отсутствие дорогой одежды, аппаратуры, картин, драгоценностей, семейных реликвий;**
- **неисправность охранной и пожарной сигнализации;**
- **подозрительные скопления, сгораемых материалов в отдельных зонах (искусственное сосредоточение пожарной нагрузки);**
- **необычные предметы, остатки орудий или средств поджога на всей территории горевшего объекта;**
- **отсутствующие или сломанные средства контроля за технологическими процессами, отсутствие документации, сломанные компьютеры.**

основные квалификационные признаки поджога

- **1. Наличие на месте пожара нескольких изолированных друг от друга очагов пожара.**
- **2. Наличие в очаговой зоне (зонах) устройств и приспособлений для поджога.**
- **3. Характерная быстрая динамика развития горения.**
- **4. Наличие остатков инициаторов горения.**
- **5. Искусственные условия, способствующие распространению пожара.**

детали устройств, подтверждающие факт поджога при их нахождении в очаговой зоне

- **огнепроводные приспособления (шнуры, веревки, факела, пропитанные горючими жидкостями, дорожки из пороха, вата, рулоны бумаги и т.д.);**
- **свечи, остатки воска или парафина;**
- **спички, связанные в жгуты, обернутые волокнистыми материалами или прикрепленные к механическим устройствам;**
- **таймерные устройства;**
- **электрические нагревательные приборы;**
- **емкости из под ЛВЖ и ГЖ.**

2. Выявление на местах пожаров признаков применения инициаторов горения.

- специфические следы, оставляемые горючими жидкостями на окружающих конструкциях:**
 - 1) характерные (кляксообразные) пятна от сгоревшей жидкости на древесине, мягкой мебели;**
 - 2) характерные прогары в конструкциях, образующиеся при горении растекшейся жидкости;**
 - 3) аномальные температурные зоны на окружающих конструкциях.**

3.Поиск на местах пожаров следов инициаторов горения и отбор проб для лабораторных исследований

- **Где искать**
- **В зонах характерных подпалин и прогаров**
- **В углублениях**
- **В изолированных местах (под мебелью, под плинтусом, и т.п.)**
- **Как искать**
- **Органолептически (по запаху, по цвету)**
- **С применением газовых детекторов**

Подготовка к совершению

поджога:

- создание условий, способствующих возникновению горения (доставка легковоспламеняющихся жидкостей, изготовление и поджигание фитиля, разбрасывание бумаги, ветоши, других горючих предметов);
- создание условий, способствующих развитию горения (закрытие штор на окнах, открывание дверей и окон для улучшения воздухообмена, выдвигание ящиков столов и шкафов и пр.);
- порча и выведение из строя, припрятывание противопожарного инвентаря, сигнализации, систем автоматического пожаротушения и т.п.

Способы совершения

ПОДЖОГОВ:

- совершаемые без специальной подготовки, при обычном для данных условий пожароопасном сосредоточении горючих и легковоспламеняющихся материалов;
- совершаемые с использованием специальных технических средств или заранее приспособленных зажигательных приспособлений (в том числе, взрывных устройств), обеспечивающих большую надежность и конспирацию действий, а так же гарантирующих заданное время воспламенения;
- совершаемые с применением горючих вспомогательных материалов и веществ, взятых на месте совершения поджога или принесенных извне для гарантированного воспламенения объекта;
- совершаемые путем намеренного создания условий для возникновения пожара от причин, имитирующих случайность, неумышленное нарушение мер пожарной безопасности или неосторожность.

Данные о материальных следах преступления

**Локальные прогары
и «очаговый конус»**



**Фрагменты
электропроводки со
следами
оплавления**



**Технические
устройства со
следами выхода их
из строя**

Данные о материальных следах преступления

Следы копоти на
строительных
конструкциях

Остатки
зажигательных
устройств

Трупы людей,
животных



Данные о материальных следах преступления

**Следы деформации
предметов и
приспособлений**

**Обугленные и
испепеленные
документы и деньги**

**Запаховые следы
горючих веществ**

**Поврежденные
измерительные и
регистрирующие
устройства**



Факторы, влияющие на следообразование

**Воздействие пламени и
высоких температур**

Факторы, влияющие на следообразование

**Поражающие факторы
взрывов**

Факторы, влияющие на следообразование

Действия пожарных расчетов

Факторы, влияющие на следообразование

**Последствия применения
пенных и порошковых
средств пожаротушения**

Факторы, влияющие на следообразование

**Использование
пожарных стволов**

Средства совершения

ПОДЖОГОВ:

- подручные средства;
- заранее приготовленные горючие средства;
- технические приспособления немедленного действия;
- рассчитанные на последующее возгорание или создание условий самовозгорания.

Подручные средства -

легковоспламеняющиеся материалы, которые могут попасть в поле зрения преступника в месте, где он намеревается совершить поджог: бумага, сено, солома, березовая кора, сосновая лучина, вата, промасленная ветошь и тряпки, а также легковоспламеняющиеся жидкости - бензин, керосин, ацетон, лигроин, спирты, масла и пр.

Заранее приготовленные
горючие средства –

свидетельством того, что данные вещества были приготовлены поджигателем заранее, является обнаружение на месте происшествия сосудов и емкостей, в которых они находились, а также неоправданность нахождения горючих жидкостей в месте

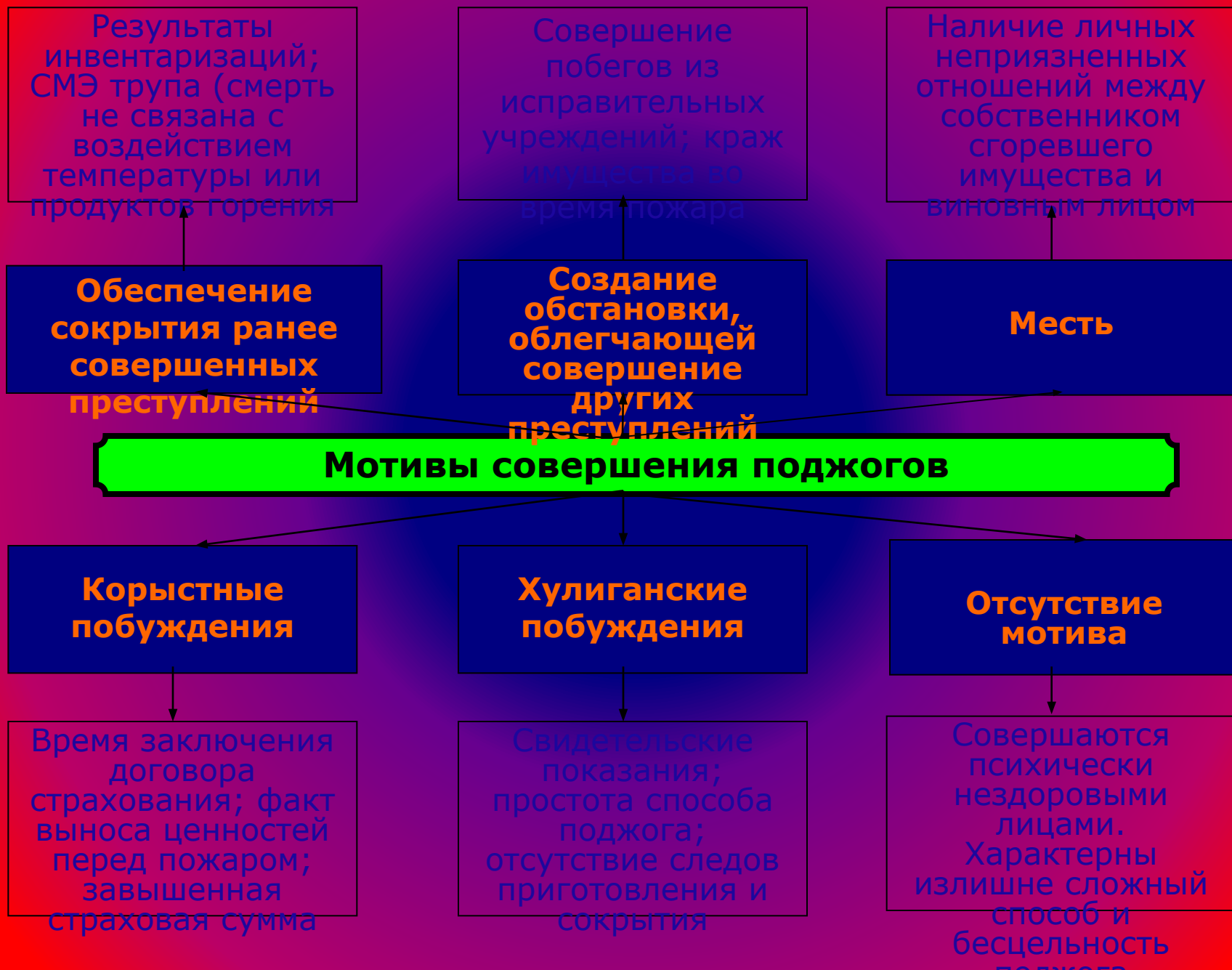
Технические приспособления немедленного действия-

состоят из фитиля различной длины, дорожки серы или пороха, огнепроводного шнура, киноплёнки и пр.; изготавливаются так, чтобы можно было, не входя в помещение, снаружи привести их в действие и применяются в случаях, когда отсутствует возможность в нужное время проникнуть на объект, намеченный для поджога, а также сокрытия начального момента горения от окружающих.

Приспособления, рассчитанные на последующее возгорание или создание условий самовозгорания:

- электроприборы;
- химические вещества;
- часовые механизмы.

Данные о мотивах совершения поджогов



Данные о лицах, совершающих

ПОДЖОГИ





ВОПРОС 2.

**Особенности возбуждения
уголовного дела и обстоятельства
подлежащие установлению**

Особенности возбуждения уголовного дела

Уголовное дело по факту пожара возбуждается незамедлительно при наличии:

Человеческих жертв

Крупного материального ущерба

Признаков поджога или умышленного взрыва

Данных о сокрытии с помощью пожара другого преступления

В остальных случаях проводится предварительная проверка

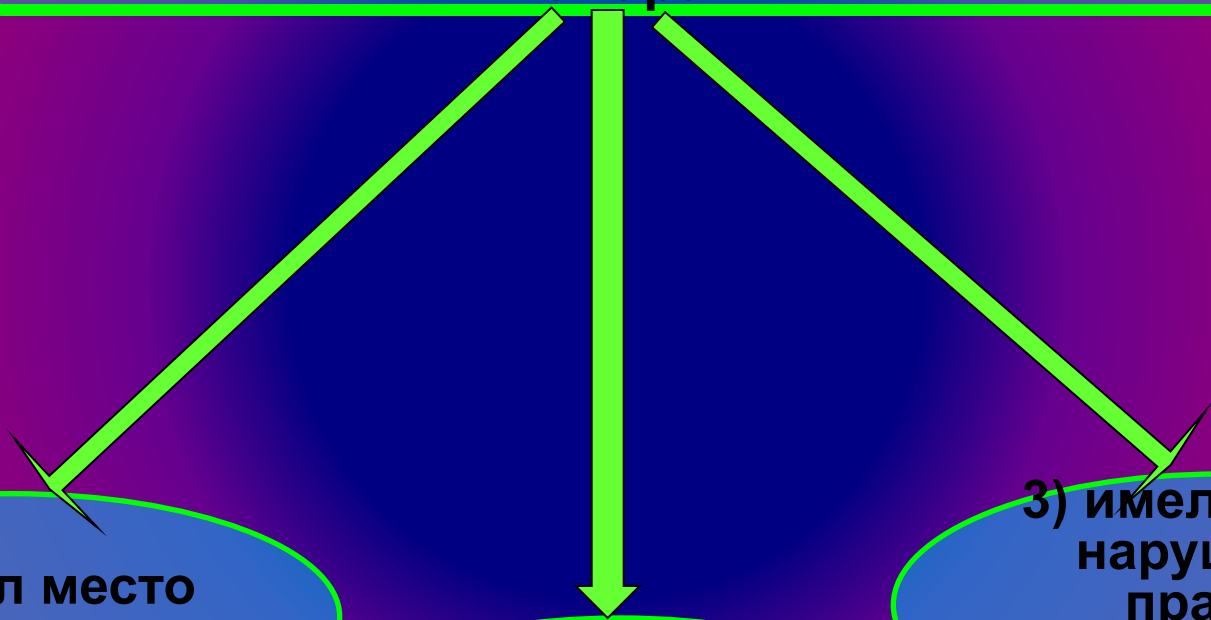
В ходе предварительной проверки заявлений и сообщений о пожаре

проводятся:

1. Осмотр места происшествия.
2. Составление акта о пожаре с указанием его причин.
3. Опрос очевидцев, владельцев имущества.
4. Опрос других осведомленных лиц.
5. Получение справки о характере и сумме материального ущерба.
6. Истребование технической документации:
 - генеральные планы объекта и строительные чертежи;
 - схемы электрических, газовых, отопительных и водопроводных сетей;
 - схемы линий пожарной сигнализации и вентиляционной системы;
 - техническая документация на оборудование и аппаратуру;
 - предписания Государственной противопожарной службы;
 - акты пожарно-технической комиссии;
 - приказы и инструкции по вопросам пожарной безопасности;
 - ведомственные правила пожарной безопасности;
 - акты контрольных проверок электрического, газового и другого оборудования;
 - акт ведомственной комиссии по расследованию причин пожара и т.д.

Типичные версии первоначального этапа расследования

Типичные общие версии по делам о пожарах



1) имел место поджог

2) имело место самовозгорание

3) имело место нарушение правил пожарной безопасности



ВОПРОС 3.

**Типичные ситуации
первоначального этапа
расследования и программа
действий следователя**

Типичные следственные ситуации:

1. Причина возникновения пожара или взрыва известна:

- осмотр места происшествия;
 - допросы потерпевших, свидетелей-очевидцев и других свидетелей;
- назначение судебных экспертиз;
 - при необходимости, осуществляется выемка документов, снятие остатков товарно-материальных ценностей, назначение документальной ревизии;
 - если установлен подозреваемый - задержание, личный обыск, освидетельствование, допрос, обыски по месту жительства и работы, предъявление лиц или предметов для опознания.

Типичные следственные ситуации:

2. Причина возникновения пожара или взрыва неизвестна:

- осмотр места происшествия;
- допросы свидетелей-очевидцев, других свидетелей;
- назначение неотложных экспертиз;
- инвентаризация не уничтоженного огнем или взрывом имущества;
- назначается документальная ревизия;
- проводятся поисковые и оперативно-розыскные мероприятия.

Исходные следственные ситуации и алгоритмы их разрешения

Следственные ситуации первоначального этапа расследования

Установлены причины пожара и личность подозреваемого

Установлена причина пожара, но личность подозреваемого неизвестна

Причины пожара и личность подозреваемого не установлены

Следственные действия, проводимые во всех следственных ситуациях

Допросы потерпевшего, очевидцев, иных свидетелей материально ответственных лиц и лиц, в ведении или под охраной которых находился объект; выемка бухгалтерских и иных документов, в том числе предписаний органов Госпожнадзора; назначение

задержания подозреваемого; при необходимости – назначение ревизий; обыск задержанного; осмотр его одежды; освидетельствование подозреваемого; обыск по месту его жительства; предъявление для

Поручение оперативно-розыскных мероприятий в целях установления причин пожара, выявления лиц, виновных в его совершении



ВОПРОС 4.

**Особенности тактики
первоначальных и последующих
следственных действий**

Особенности осмотра места пожара

Подготовительные мероприятия к осмотру места происшествия

До выезда на место

Выяснить у заявителя: какое событие, на каком объекте и в какое время произошло; точный адрес места пожара; какие вещества горят; интенсивность распространения огня; сила и цвет пламени; личность сообщившего о пожаре; принадлежность горящего объекта; имеются ли в горящем

помещении люди, животные, необходимые материалы

специалистов
Организовать прибытие мед. работников

По прибытии на место

Организовать охрану места пожара

Принять меры к выявлению очевидцев

Установить и опросить работников пожарной охраны, принимавших участие в тушении

Организовать оказание мед. помощи пострадавшим

Содействовать ликвидации последствий

Оказать содействие эвакуации людей и материальных ценностей

Особенности осмотра места пожара

Участники осмотра места
пожара*

Обязательные

Следователь

Поняты

Факультативные

Специалист-

Инспектор

Оперативные

Представители
электросетей, газовой
службы
Ветеринар (в случае
гибели скота)

Судебный медик (в
случае гибели людей)

Кинолог с собакой

Сотрудники милиции

Представитель админ-
страции

В соответствии со ст. 6
Федерального закона «О
пожарной безопасности»
ответственным за выполнение
боевой задачи – ликвидации огня
является руководитель тушения
пожара и никто не вправе
вмешиваться в его действия.
Следователь должен установить с
ним контакт, согласовать время

Особенности осмотра места пожара

О
т
р
е
М
е
с
т
о
п
о
ж
а
р
а
р
а
у
с
т
а
Л
и
в
э



Особенности осмотра места пожара

Содержание стадии общего осмотра

общая характеристика объекта: его расположение, тип, этажность, размеры, ведомственная принадлежность, какое освещение и отопление имеет

осматриваемый объект:

общий обзор местности, на которой расположен сгоревший объект, окружающих его строений, а также дорог и

подходов к месту пожара:

общая площадь, пораженная огнем, конструктивные элементы зданий, сооружений, оборудования, вещества, материалы, различные предметы, подвергшиеся изменениям в результате

воздействия теплового излучения и

ориентирующая и обзорная фотосъемка.

Особенности осмотра места пожара

Содержание стадии **детального осмотра**

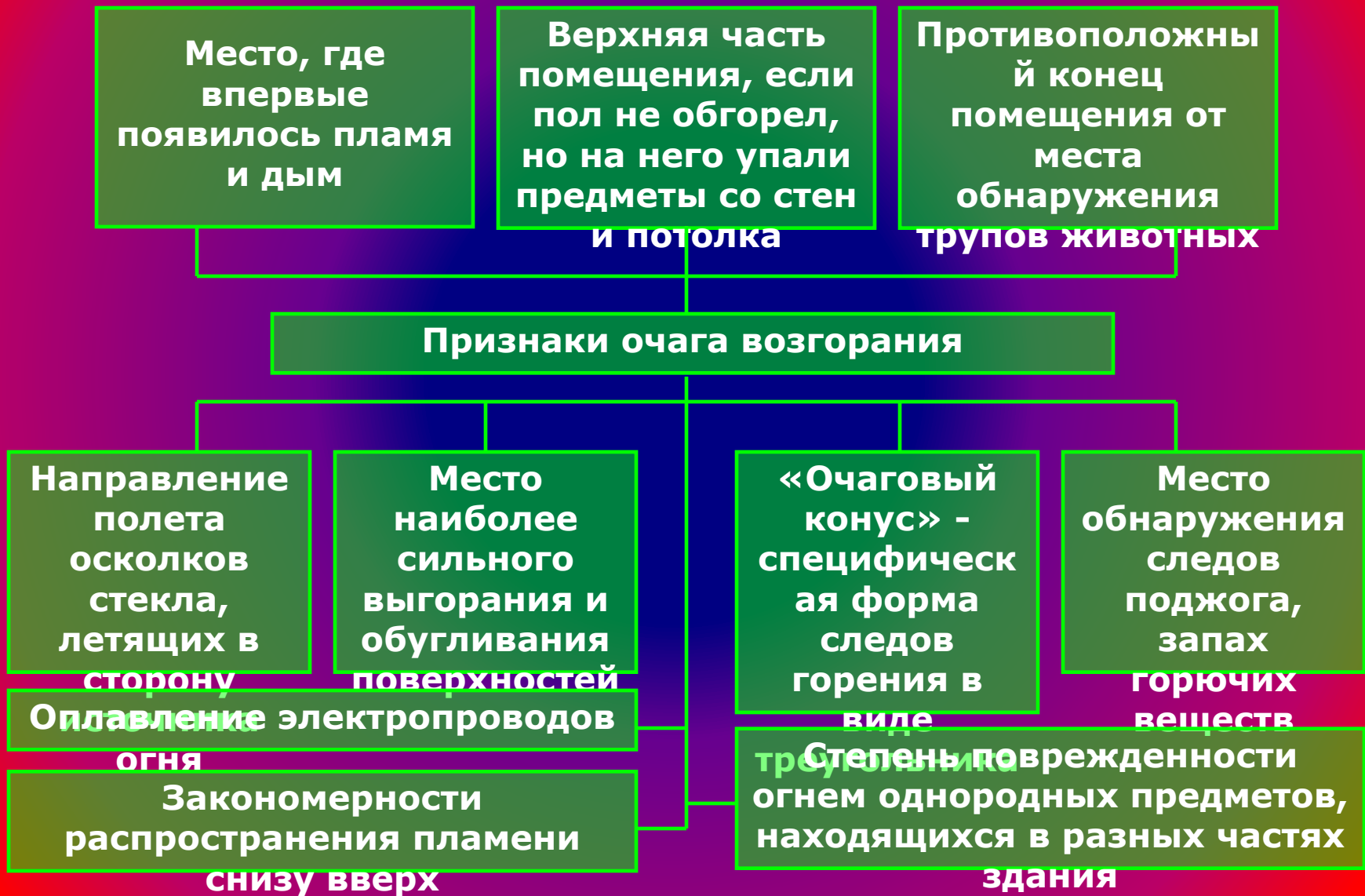
Осмотр очага возгорания

Фиксация глубины обгаров и площади прогаров

Описание обгоревших и поврежденных конструкций и предметов

Описание проводки, наличие следов короткого замыкания, состояние дверей, окон, запорных устройств на них.

Особенности осмотра места пожара



Особенности осмотра места пожара

Признаки поджога и средства их установления

Наличие нескольких не связанных между собой очагов возгорания

Наличие на месте происшествия следов приготовления к поджогу или средств поджога (прогары в форме разлитой жидкости, обгоревшие средства поджога, пустые емкости)

Недостача товарно-материальных ценностей, устанавливаемая в ходе ОМП, инвентаризации и товароведческой экспертизы

Совершение перед поджогом другого преступления, на что может указывать состояние запоров, труп со следами телесных повреждений

Вывоз материальных ценностей, предшествовавший пожару

Особенности осмотра места пожара

Принятие мер, затрудняющих тушение пожара:

- порча сигнализации, средств тушения, противопожарного инвентаря;
- блокирование подхода к объекту;
- вывод из строя источников водоснабжения;
- открытие форточек и дверей для обеспечения притока воздуха к месту пожара;
- расположение рядом с источниками огня горючих материалов;
- раскрытие хранилищ с документами, расшивка бухгалтерских книг, папок с документами для обеспечения их уничтожения.

Отбор проб объектов носителей, предположительно содержащих остатки ЛВЖ (ГЖ)

- **Отбор древесины**
- **С обугленных участков отбор не производить**
- **Поперек волокон – состругивать на глубину 1-3 мм**
- **С торцевой части – отпиливать толщиной до 50-70 мм**
- **Пазы и отверстия – выскабливать на всю глубину**
- **В зонах щелей, отверстий – отбирать с обратных сторон конструкций**
- **В труднодоступных местах – смывать ватным тампоном с растворителем**

Отбор проб объектов носителей, предположительно содержащих остатки ЛВЖ (ГЖ)

- **Отбор тканей**
- Отбирать обгоревшие участки и прилегающие к ним зоны – вырезать фрагмент или изъять объект целиком
- **Отбор грунта**
- Копать на глубину до 50 мм
- **Отбор сыпучих материалов**
- Копать на глубину 50-100 мм
- **Отбор копоти на конструкциях**
- Соскоблить
- В труднодоступных местах, а также с неорганических материалов – смывать ватным тампоном с растворителем
- **Небольшие лужицы** – собрать шприцем или промокнуть фильтровальной бумагой

Упаковка объектов носителей со следами ЛВЖ (ГЖ)

- Требования к упаковке
- Химическая чистота
- Химическая инертность
- Использовать стеклянную, жестяную, полиэтиленовую тару
- Герметичность
- Для стекла – притертые пробки, герметичные крышки
- Для жести – вдавливающиеся крышки
- Для пластиковых пакетов – запайка или двойная упаковка
- ВНИМАНИЕ!
- Запрещено использовать бумагу, картон, резину

Наиболее характерные

ЭКСПЕРТИЗЫ

Судебная пожарно-техническая экспертиза
СЭВМИ

Судебная энтомологическая экспертиза

Судебно-медицинская экспертиза

Судебно-медицинская экспертиза

Доказательная экспертиза

Инженерно-техническая экспертиза

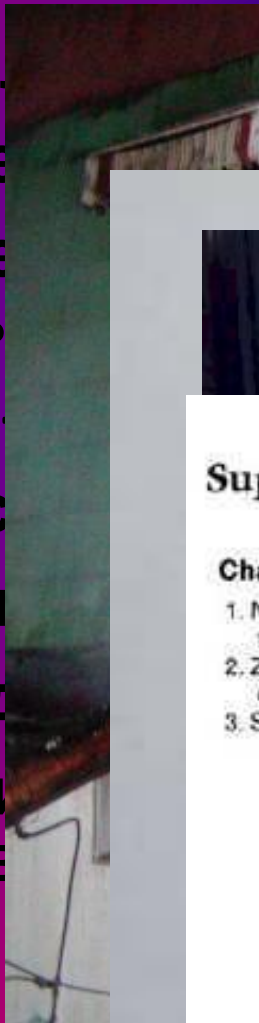
Судебно-психологическая экспертиза

Трасологическая экспертиза

Почерковедческая экспертиза

Технико-криминалистическая экспертиза

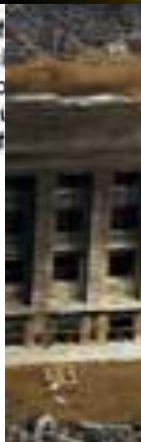
Документоведческая экспертиза



Sup

Ch

1. Necrosis confined to the superficial third of dermis
2. Zone of necrosis separated from viable wound by a zone of viable wound
3. Small zone of necrosis



Спасибо за внимание!!!

До встречи на семинарском занятии!