

Расстройство личности

Конопацкая.О.А.

«Расстройство личности»-

используется в современной психиатрии в соответствии с рекомендациями МКБ-10 взамен устаревшего наименования «конституциональная психопатия». Предыдущее название расстройства личности не совсем корректно отражало суть заболевания, поскольку было принято утверждение, что фундаментом психопатий выступают врожденные дефекты нервной системы, неполноценности, возникшее на фоне неблагоприятной наследственности, негативные факторы, провоцирующие изъядны развития у плода. Однако патогенетические механизмы расстройства личности более многообразны и вариабельны в зависимости от подвида заболевания и сугубо индивидуальных типологических характеристик человека. Причиной расстройства личности могут быть и генетическая предрасположенность, и неблагоприятное течение беременности у матери больного, и родовые травмы, и физическое или психологическое насилие в раннем детском возрасте, и тяжелые стрессовые ситуации.

Chemically, DNA consists of two long polymers of single units called nucleotides, with backbones made of sugars and phosphate groups joined by ester bonds. These two strands run in opposite directions to each other and are therefore anti-parallel. Attached to each sugar is one of four types of molecules called bases. It is the sequence of these four bases along the backbone that encodes information. This information is read using the genetic code, which specifies the sequence of amino acids within proteins. The code is read by copying stretches of DNA into the related messenger RNA in a process called transcription.

Within cells, DNA is organized into long structures called chromosomes. These chromosomes are duplicated before cells divide, in a process called DNA replication. Eukaryotic organisms, animals, plants, fungi, and protists) store most of their DNA inside the cell nucleus and some of their DNA in organelles, such as mitochondria or chloroplasts. In contrast, most prokaryotes, bacteria and archaea store their DNA only in the cytoplasm. Within the chromosomes, ribosomes are used to synthesize proteins that are needed for cell processes such as metabolism and gene expression. These compact structures guide the interactions between DNA and other proteins, including control which parts of the DNA are transcribed.

DNA is a long molecule, but it is not a single strand. It is a double helix, meaning it has two strands that are twisted around each other. The strands are held together by hydrogen bonds between the bases. The bases are the letters of the genetic code, and they are arranged in a sequence that determines the instructions for building a protein. The double helix structure of DNA is what allows it to store and transmit genetic information.

The backbone of the DNA strand is made from alternating phosphate and sugar residues. The phosphate groups are attached to the 3' carbon of one sugar and the 5' carbon of the next sugar. The sugar groups are attached to the 2' carbon of one phosphate and the 3' carbon of the next phosphate. This creates a continuous chain of alternating phosphate and sugar groups.

DNA exists in many possible conformations, but the most common is the B-DNA form. Other forms include A-DNA, Z-DNA, and C-DNA. The B-DNA form is a right-handed helix with a major groove and a minor groove. The A-DNA form is a compact, wide, shallow, and narrow helix. The Z-DNA form is a narrow, zig-zag helix. The C-DNA form is a wide, shallow, and narrow helix. The different conformations of DNA are determined by the sequence of the bases and the presence of various proteins.

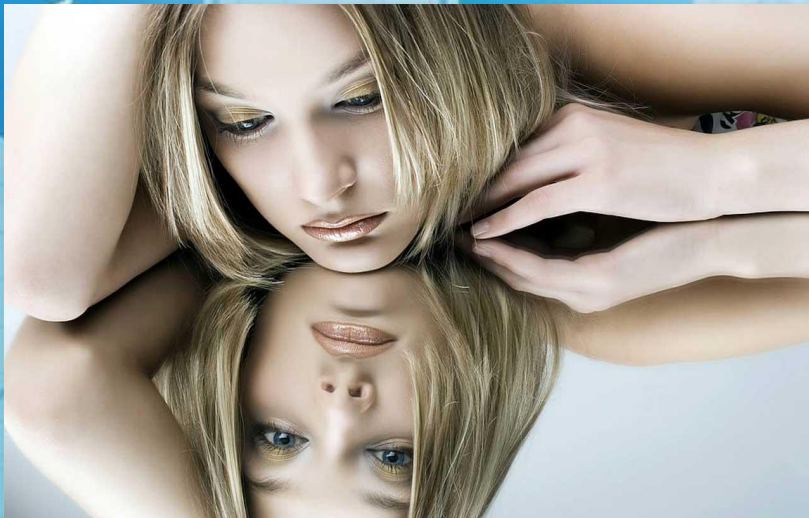
Although the B-DNA form is most common under the conditions found in cells, it is not a well-defined conformation but a family of related DNA conformations that occur at the high hydration levels present in living cells. Their corresponding X-ray diffraction and scattering patterns are characteristic of molecular helices with a significant degree of disorder. Compared to B-DNA, the A-DNA form is a wider, more compact, and more rigid helix. It is a right-handed helix with a major groove and a minor groove. The A-DNA form is a compact, wide, shallow, and narrow helix. The A-DNA form is a compact, wide, shallow, and narrow helix. The A-DNA form is a compact, wide, shallow, and narrow helix.

Признаки расстройства

ЛИЧНОСТИ

Для определения диагноза «расстройство личности» наблюдаемые у пациента симптомы должны соответствовать следующим критериям:

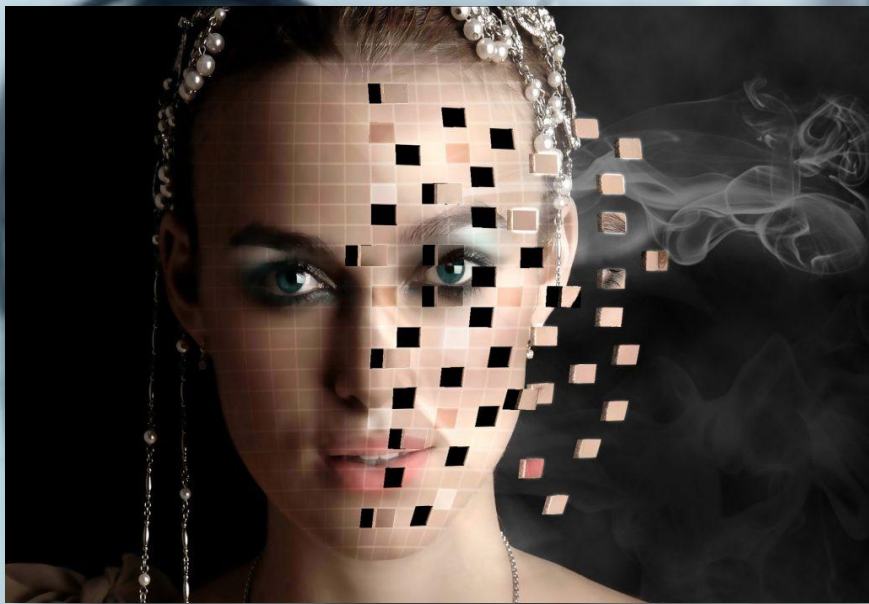
- 1. Существует ощутимое противоречие в жизненных позициях и поведении особы, затрагивающее несколько психических сфер.**
- 2. Деструктивная, противоестественная модель поведения сформировалась у персоны давно, носит хронический характер, не ограничиваясь периодическими эпизодами психической патологии.**
- 3. Анормальная поведенческая манера – глобальная и значительно затрудняет или делает невозможным нормальную адаптацию человека к разноплановым жизненным ситуациям.**
- 4. Симптомы расстройства всегда впервые наблюдались в детском или подростковом возрасте и продолжают демонстрироваться у зрелого индивидуума.**
- 5. Патологическое состояние является сильным и объемлющим дистрессом, однако такой факт может быть зафиксирован исключительно по мере усугубления расстройства личности.**
- 6. Аномальный психический статус может приводить, но не**



Вид 1. Параноидное

Основой параноидного расстройства выступает патологическая стойкость аффекта, склонность к подозрительности. У пациента параноического типа чувства, вызвавшие сильную эмоциональную реакцию, не идут на убыль со временем, а надолго сохраняются и проявляются с новой силой при малейшем мысленном воспоминании. Такие особы чрезмерно чувствительные к промахам и неудачам, болезненно обидчивые, легкоуязвимые. У них наблюдается честолюбие, заносчивость, самонадеянность. При параноидном расстройстве личности люди не умеют прощать обиды, отличаются скрытностью и чрезмерной подозрительностью, общей настроенностью к всеохватывающему недоверию. У личностей параноидного типа присутствует склонность исказить действительность, относить к враждебным и вредным мотивам все действия других, включая не только нейтральные, но и дружеские. Таких людей отличает беспочвенная патологическая ревность.





Вид 2. Шизоидное

Человека с шизоидным расстройством выделяет слабая потребность к контактам в социуме. Такая личность малоактивна, склонна к интроверсии, отшельничеству, социальной изолированности, она старается избегать любых тесных связей и близких отношения. Психопатических особ такого типа отличает склонность к сомнениям, болезненное мудрствование, недостаточное чувство реальности. Шизоидная личность непрерывно занята бесплодной умственной работой: анализом своих поступков, мечтаниями, фантазированием, построением абстрактных, оторванных от реальности, интеллектуальных конструкций. Они не могут выразить свои чувства, не ощущают всей

Вид 3. Диссоциальное

Основная особенность диссоциального расстройства личности – пренебрежительное отношение человека к существующим бытовым, социальным и профессиональным обязанностям.

Таких особ характеризует черствость и равнодушие к окружающим, грубое игнорирование потребностей, чувств и прав других людей. Они проявляют враждебность и агрессивность в социуме, вспыльчивы и импульсивны, не переносят неудачи, и их поведение не удастся корректировать, даже прибегнув к наказанию. Диссоциальная личность всегда склонна обвинять, порицать и укорять других людей, подбирает аргументы для самооправдания. Человек без укора совести эксплуатирует окружающих людей ради своей выгоды и корысти, нередко прибегая к мошенническим схемам. Часто такие лица испытывают трудности с законом, становятся хроническими алкоголиками или наркоманами.





Вид 4. Эмоционально неустойчивое

Для эмоционально неустойчивой личности решающим критерием для образа жизни и поведения выступают не благоразумие и логические выводы, а влечение, инстинкты, побуждения. Для них не характерна терпимость и здравомыслие, они поступают импульсивно, не учитывая вероятные последствия своих действий. Их настроение – непостоянно, непредсказуемо. Отличительные характеристики таких персон: сварливость, конфликтность, капризность, вспыльчивость, раздражительность, гневливость. Они не способны контролировать свои эмоции и управлять своим немотивированным и алогичным, нередко саморазрушающим, поведением.

Вид 5. Истерическое

Сущность истерического расстройства личности – неестественная способность у больных к вытеснению. Истерические личности склонны к драматизации, театральной наигранности, значительному преувеличению своих чувств. Они часто спасаются «бегством в болезнь», стремясь выдуманными и внушенными себе страданиями привлечь к своей персоне внимание окружающих. Их отличает эгоцентризм и пренебрежительное отношение к окружающим. Эти osoby – прирожденные лгуны, бессовестные и беззастенчивые притворщики. Их эмоции выделяются чрезмерной яркостью и буйством в проявлениях, однако их переживания – неискренние, поверхностные и неустойчивые. Часто огорчения и восторг истерические личности демонстрируют окружающим в театральных действиях с судорожными рыданиями, восторженными объятиями.



Вид 6. Ананкастное

При ананкастном расстройстве гипертрофированной чертой выступает патологическая педантичность.

Основательность, щепетильность, склонность к продумыванию каждого нюанса выходит за пределы разумного.

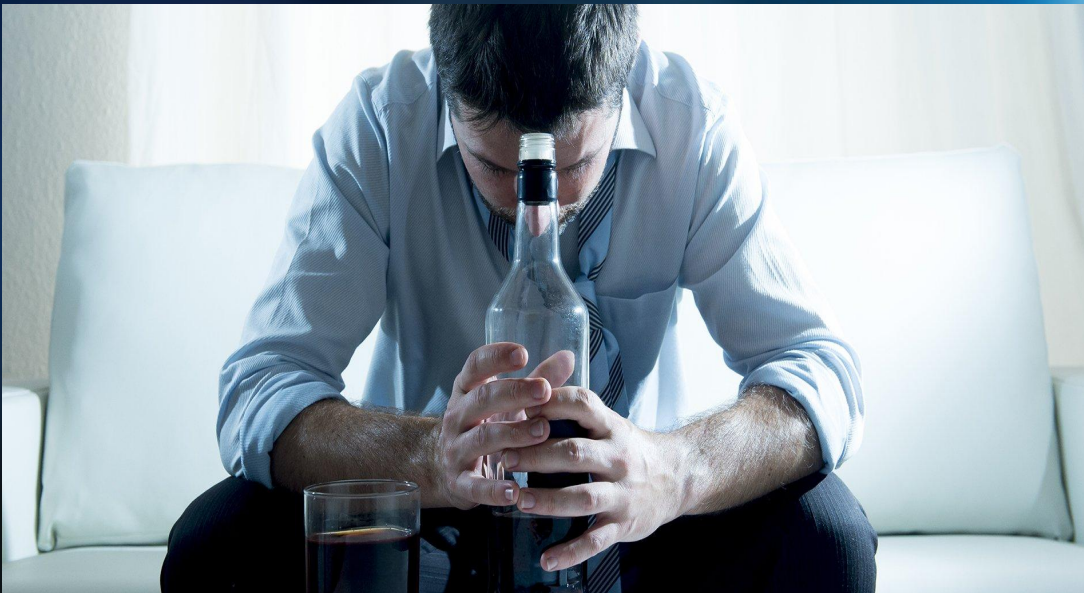
Ананкастов отличает мелочная скрупулезность, которая ничего не имеет общего с любовью к порядку. Они выделяются особой осторожностью и осмотрительностью, стараются продумать все до мелочей. Таких лиц часто преследуют навязчивые мысли о том, что они что-то забыли сделать или сделали не так. Они навязчиво перепроверяют выполненные действия, однако тревога после перепроверок не ослабевает.





Вид 7. Тревожное

При тревожном расстройстве личности особу одолевает не понимаемые ею страхи, внутреннее напряжение, предчувствие какой-то катастрофы. Тревожная личность не ощущает себя в безопасности и убеждена, что с ней произойдет какое-то несчастье. Таких людей отличает устойчивый комплекс неполноценности. Они прикладывают немалые усилия, чтобы понравиться окружающим, чтобы их заметили, оценили, похвалили. Тревожные персоны очень болезненно реагируют на малейшие замечания посторонних и на критику со стороны. Они сознательно избегают выполнения некоторых действий, поскольку



Вид 8. Зависимое

Зависимое расстройство личности описывается как глубокая пассивность, полное безоговорочное подчинение другим людям, робость, покорность, добровольная униженность. Такие лица не могут принимать самостоятельно решение и делать сознательный выбор. Они пассивно соглашаются с мнением окружающих. Зависимые личности очень боятся одиночества и считают, что не могут сами о себе позаботиться. Они позволяют доминировать над собой другим людям и нередко становятся жертвой насилия.

Лечение расстройства личности

Поскольку расстройство личности – тяжелый дефект из-за особенностей индивидуальной конституции личности, терапевтические мероприятия ориентированы не на глобальное изменение ее структуры, а на смягчение и минимизацию проявлений, устранение у человека дискомфорта и негативных переживаний, адаптацию индивида для функционирования в социуме. В лечении расстройства личности отдается предпочтение индивидуальным и групповым психотерапевтическим методикам, ориентированным на продолжительную и последовательную работу с пациентом.

Эффективность применения фармакологических препаратов в лечении расстройств личности находится под большим сомнением из-за отсутствия прямого действия препаратов на изменение характера. С помощью отдельных групп препаратов можно устранить отдельные проявления, например: ощущение тревоги, однако их следует применять с крайней осторожностью, поскольку лица с дефектами личностной структуры имеют склонность к быстрому



A woman in athletic wear is running away from the camera on a dirt path. The scene is bathed in the warm, golden light of a sunset or sunrise, with the sun low on the horizon behind her, creating a lens flare effect. The sky is filled with soft, white clouds. The path is flanked by lush green vegetation and tall grasses. The overall mood is one of energy and accomplishment.

**Спасибо за
внимание!**