

# Badania proweniencyjne



**DOMINIK KOŁODZIEJ**  
**PIOTR FAŁAT**  
**JAN CHMIELEWSKI**  
**ALEKSANDR POPOV**

# Czym jest proveniencja



- Proveniencja to wedle definicji sformułowanej w Kodeksie Etyki ICOM dla Muzeów: „pełna historia przedmiotu, zawierająca także informacje o dziejach tytułu prawnego do niego, od czasu jego wytworzenia lub odkrycia, dzięki której można ustalić jego autentyczność i stan własnościowy”.

# REKOMENDACJE DO PROWADZENIA BADAŃ PROWENIENCYJNYCH



- Korzyści dla muzeów
- Badania w dziedzinie mecenatu państwowego
- Potwierdzenie lub wykluczenie autentyczności obiektu
- Weryfikacja obiektów trafiających do muzeów

# Aspekty prawne proweniencji



- Ustawa z dnia 21 listopada 1996 r. o muzeach (Dz.U. 1997 nr 5 poz. 24). Artykuł 34 nakłada na muzealników obowiązek przestrzegania norm etyki zawodowej, a zwłaszcza zakazuje podejmowania działań na szkodę muzeum. Brak, czy zaniechania w dziedzinie badań proweniencyjnych skutkować może wymiernymi negatywnymi skutkami dla macierzystej placówki.

# Konferencja waszyngtońska 3 Grudnia 1998



- Zapisy te dotyczą szczególnej grupy zabytków, mianowicie dzieł sztuki skonfi skowanych przez nazistów
- Depozyty wojenne 1939–1945
- Składnice poniemieckie i muzealne 1942–1951

# Akcja rewindykacyjna 1945–1956



- Amerykańska strefa okupacyjna
- Brytyjska strefa okupacyjna
- Sowiecka strefa okupacyjna
- Rewindykacja z Czechosłowacji
- Austria

# PODSTAWOWE METODY BADAWCZE



Ustalanie proveniencji dzieła sztuki winno zawsze opierać się na trzech poniższych filarach:

- 1. Analiza źródeł.
- 2. Analiza oznaczeń własnościowych.
- 3. Analiza konserwatorska obiektu.

# Archiwalia



- archiwalia muzealne: księga inwentarzowa, księga wpływów/zakupów, depozyty, karty obiektu, dokumentacja wystaw czasowych
- dokumentacja konserwatorska,
- dokumentacja nabycia obiektu (rachunki, umowy, korespondencja)
- archiwalia osób prywatnych, np. umowy darowizny/sprzedazy, akty notarialne, dokumenty ubezpieczeniowe.



# Bibliografia



- katalogi wystaw i zbiorów
- katalogi aukcyjne
- wzmianki w ówczesnej prasie dotyczące wystaw nowych nabytków, darowizn do muzeów
- monografie artystów (często w przypadku publikacji przedwojennych z podanymi danymi ówczesnego właściciela)
- encyklopedie i słowniki sztuki
- wspomnienia, pamiętniki muzealników, ludzi kultury, żołnierzy
- przewodniki po miastach lub konkretnych instytucjach.

# Ikonografia



- fotografie w przedwojennych publikacjach i prasie
- ryciny w prasie
- fotografie i negatywy ze zbiorów muzealnych, archiwalnych, urzędów konserwatorskich, placówek naukowych, zbiorów prywatnych
- rysunki
- fotografie i szkice z dokumentacji konserwatorskiej.

# Narzędzia internetowe



- serwisy monitorujące rynek dzieł sztuki
- Narodowe Archiwum Cyfrowe i archiwa innych krajów
- biblioteki cyfrowe
- serwisy poświęcone proveniencji i sztuce zrabowanej.

# Analiza oznaczeń nanoszonych na obrazach



Klasyfikacja oznaczeń:

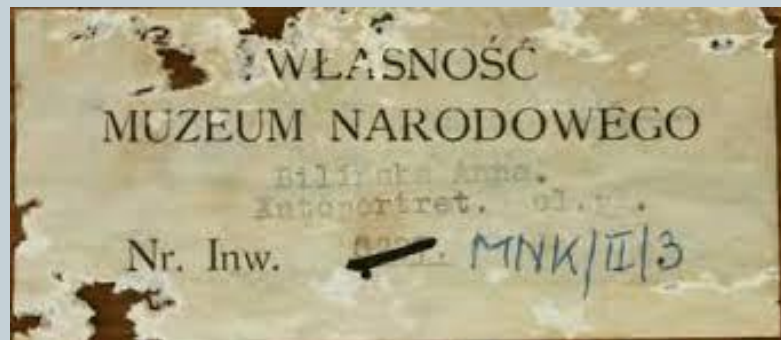
Oznaczenia własnościowe- zawierają informację na temat właściciela obiektu

Oznaczenia ewidencyjne- wiąże się z inwentarzem muzealnym

# Formy znaków własnościowych



- Nalepki papierowe



- Napisy



- Pieczęcie

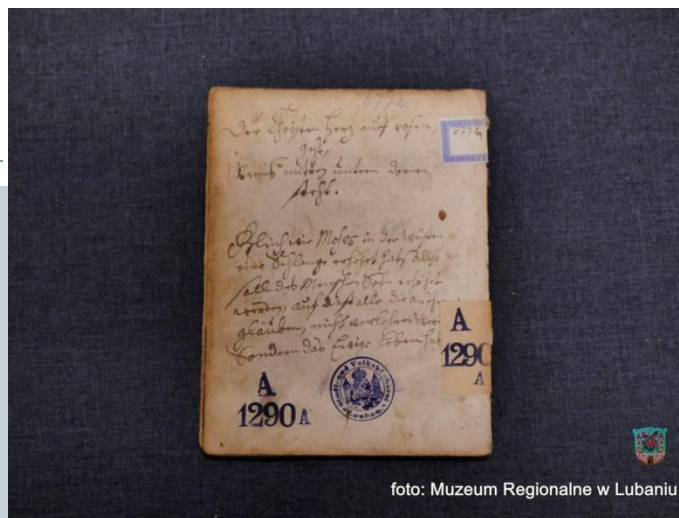


foto: Muzeum Regionalne w Lubaniu

- zawieszki papierowe



# Sposoby nanoszenia inskrypcji



- pośrednie: – białe lub kremowe papierowe nalepki, na których nanoszono oznaczenia za pomocą atramentu, tuszu bądź ołówka, farby lub tuszu przy użyciu szablonu; druku; techniki mieszanej; – zawieszki papierowe mocowane za pomocą sznurka, wzmocnione metalową obręczą, z tekstem drukowanym
- bezpośrednio, nanoszone na podłoże: – napisy odręczne nanoszone farbą, atramentem, tuszem, ołówkiem, kredką; szablon; – pieczęcie nanoszone farbą lub tuszem.

# BADANIA PROWENIENCYJNE SZTUKI SAKRALNEJ



W zasobach parafialnych należy zwrócić uwagę na:

- wizytacje
- kosztorysy
- umowy
- rachunki
- kroniki parafialne, zakonne itp.
- spuścizny po duchownych, korespondencję.



# Ogłędziny obiektu



Do informacji przydatnych w ustaleniu pochodzenia dzieła najczęściej należą:

- sygnatury artystów,
- oznaczenia warsztatów i firm
- inskrypcje fundacyjne
- inskrypcje związane z konserwacją obiektu (sygnatura konserwatora lub inskrypcja określająca okoliczności restauracji),
- oznaczenia składów lub sklepów z dewocjonaliami w przypadku wyposażenia wykonywanego seryjnie
- podpisy pamiątkowe

# Dokumentacje konserwatorskie



Dokumentacja konserwatorska wykonywana jest zazwyczaj w trzech egzemplarzach przeznaczonych dla:

- właściwego wojewódzkiego urzędu konserwatorskiego
- właściciela obiektu
- wykonawcy prac

# Ogłędziny i badanie obiektu



- Dokonując oględzin i badania obiektu, należy poszukać wszelkich oznaczeń własnościowych lub śladów po ich usuwaniu
- Należy poszukać pozostałości po sposobie i miejscu ekspozycji
- Trzeba przeanalizować stan zachowania obiektu, określić przyczyny zniszczeń i w miarę możliwości zlokalizować je w czasie
- Dużą wagę należy przyłożyć do analizy ingerencji konserwatorskich
- Warto przyjrzeć się wszystkiemu, co zastanawiające albo nietypowe w wyglądzie obiektu
- W miarę możliwości należy wykonać profesjonalne badania konserwatorskie

# Zmiany w parametrach obiektu



- W przypadku dzieł sztuki oprawianych w ramy często różnice w wymiarach pomiędzy danymi historycznymi a stanem faktycznym mogą wynikać ze sposobu wykonywania pomiaru. Ten sam obiekt zmierzony w świetle ramy będzie po rozramieniu wyższy i szerszy o kilka centymetrów.
- Na zmiany parametrów mogą rzutować także wcześniej przeprowadzone konserwacje. Klasyczny przykład zmiany formatu obrazu to rozprostowanie krajek, na których jest warstwa malarska, zagięcie nowych krajek albo zawinięcie części kompozycji celem jej zmniejszenia. Może wystąpić również obcięcie kromek – to działanie zazwyczaj zmusza do zastanowienia, czy zostały usunięte jedynie krajki czy również część kompozycji. W przypadku rzeźby może to być odcięcie uszkodzonej części np. przegniłej w wyniku działania wilgoci.
- Zmiany parametrów mogą być wynikiem zmienionego sposobu ekspozycji lub jej miejsca

# Analiza fotografii archiwalnej



- W przypadku badań proweniencyjnych często niezbędna jest szczegółowa analiza archiwalnego materiału ikonograficznego i konfrontacja jej wyników z obiektem, zycznym celem potwierdzenia lub wykluczenia tożsamości badanych przedmiotów.
- Analizowane materiały ikonograficzne powinny być możliwie „neutralne”, a więc pozbawione dodatkowej ingerencji człowieka. Dobrze jest, gdy są w postaci negatywów lub nieretuszowanych odbitek.
- Za mniej wiarygodny przekaz ikonograficzny należy uznać dawne pocztówki. Oryginalną kompozycję zazwyczaj przerysowywała inna osoba, są więc one pozbawione ręki i gestu autora pierwotnego dzieła

# Proweniencja w Polsce



- Polskie zabytki w szwecji
- Okres powojenny
- Okres do 1989

# Bibliografia



- A. Lewandowska, K. Zalewska, K. Zielińska, *ABC Podstawy prowadzenia badań proweniencyjnych* Szkolenia Narodowego Instytutu Muzealnictwa i Ochrony Zbiorów 2015
- M. Romanowska-Zadrożna *Badania proweniencyjne w polsce (część 1.)* Narodowy Instytut Muzealnictwa i Ochrony Zbiorów 2016