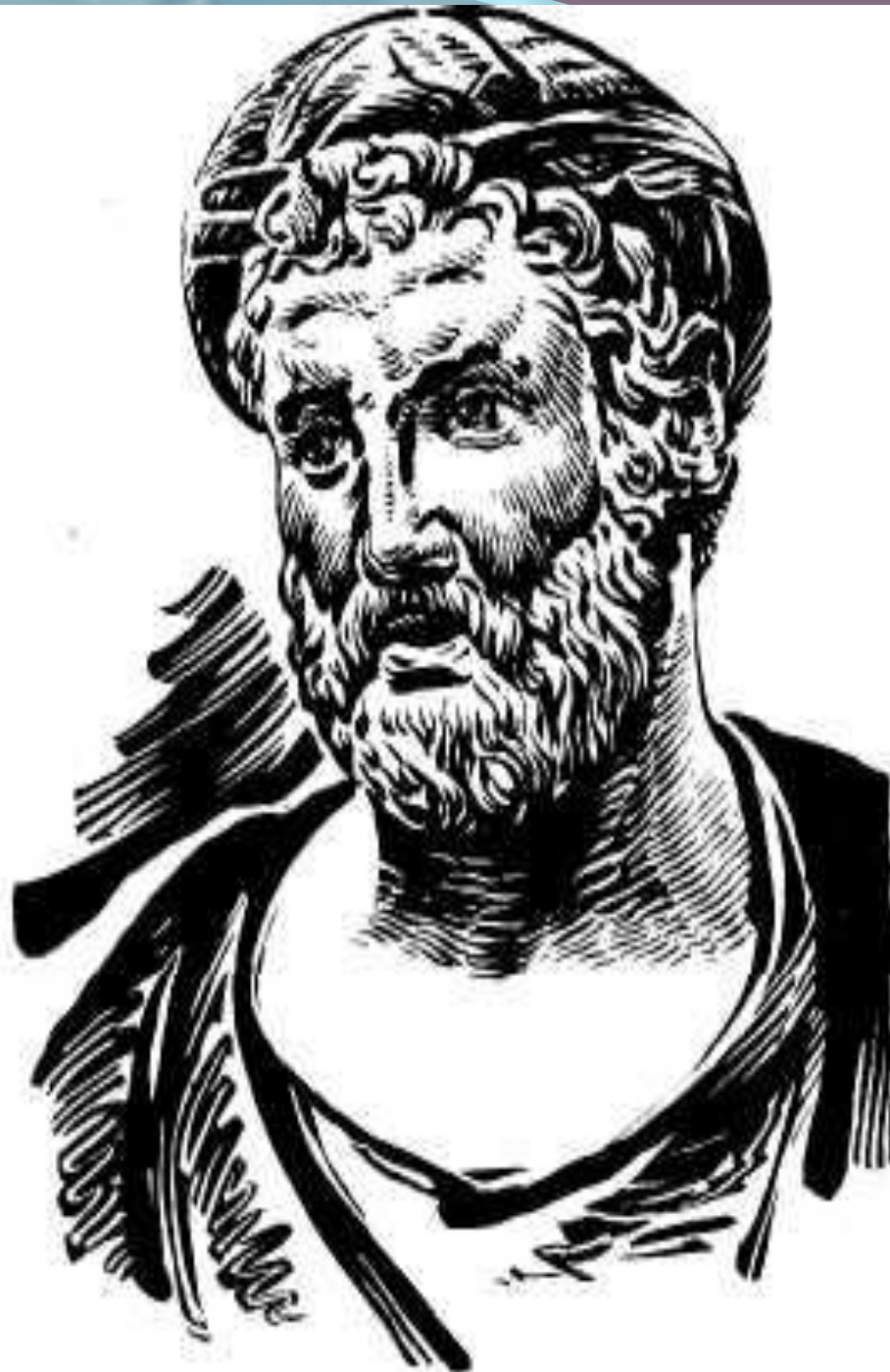


Теорема Пифагора





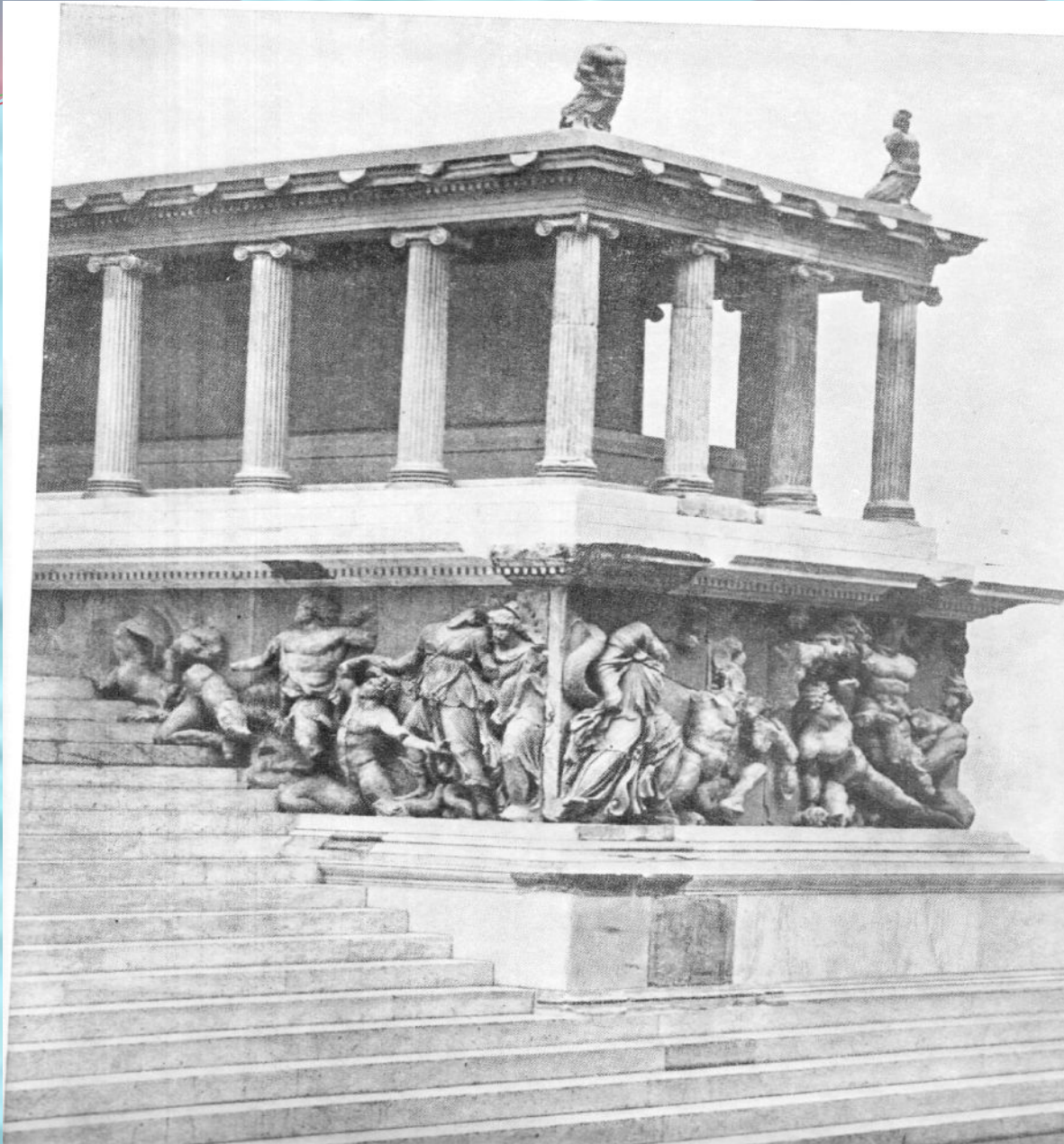
- *Храм Ники Антерос*
- *Последняя четверть V в. до н. э.*
- *Мрамор, высота колонны – 4,04 м*
- *Афины, Акрополь*

1) Храм Ники Аптерос. Построенный около 425 года до н. э. храм Ники Аптерос – одно из красивейших сооружений – располагается у входа на афинский акрополь, на большом, около 9 метров высотой, каменном основании. Имеет по четыре колонны с западной и восточной сторон и глухие стены с юга и севера. В небольшом внутреннем помещении стояла статуя богини Победы – Ника. Предание сообщает, что Ника была изваяна без крыльев, так как афиняне хотели, чтобы Победа всегда оставалась с ними и не могла улететь из города.



- *Парфенон*
- *447 – 438 гг. до н. э.*
- *Пентеллийский мрамор*
- *Высота колонны – 10,43 м*
- *Афины*
- *Акрополь*

2) Прославленный памятник древности, храм Афины-Парфенон, был воздвигнут в середине V века до н. э. на афинском Акрополе. Парфенон считается, прежде всего, земной обителью Афины, статуя которой находилась внутри него. Жертвоприношения и поклонения богине совершались перед входом в храм. В храме Афины по восемь колонн на торцах и по семнадцать на боковых сторонах. Мастера стремились создать впечатление, что храм возник естественно, без человеческих усилий, по воле природы, с которой еще в древности у греков отождествлялись божества. В постройке, как в человеческом теле, нет ни прямых линий, ни ровных поверхностей: все линии слегка изогнуты, плоскости чуть выпуклы или вогнуты, оси колонн, при мысленном их продолжении вверх, пересекаются в одной точке на высоте двух километров. Парфенон кажется естественно и органично выросшим на высокой скале Акрополя.



- *Пергамский алтарь Зевса*
- *(Реконструкция)*
- *II в. до н. э.*
- *Вид левого крыла цоколя*
- *Высота – 2,30 м*
- *Общая длина – 120 м*

3) Пергамский алтарь Зевса (II в. до н. э.). Акрополь Пергама с его постройками, располагавшимися на высокой скале, всем своим обликом отличался от Акрополя Афин с его сооружениями, занимавшими относительно ровную площадку холма. Алтарь Зевса в Пергаме стоял на большой площадке, откуда открывался вид на малоазийские холмы и далекое побережье Эгейского моря. Он представлял собой П-образную в плане постройку с жертвенником на возвышении в центре, к которому вела широкая лестница. Цоколь был украшен рельефами, изображавшими битву богов и гигантов.

Алгоритм решения задач с применением теоремы Пифагора

1. Указать прямоугольный треугольник.
2. Записать для него теорему Пифагора.
3. Выразить неизвестную сторону через две другие.
4. Подставив известные значения, вычислить неизвестную сторону.