

Биологи Я



Строение зуба

Ротовая полость — начальный отдел пищеварительного тракта, функциями которого являются опробование вкуса и качества пищи, ее измельчение, начало расщепления углеводов, формирование пищевого комка и проталкивание его в следующий отдел. Она образована губами, щеками, небом, языком и мышцами дна ротовой полости. Двумя рядами зубов полость делится на преддверие и собственно полость рта. Размельчение пищи осуществляется зубами, сидящими в ячейках (**альвеолах**) верхней и нижней челюстей.

У человека две смены **зубов**: молочные и постоянные. Первые молочные зубы (они не имеют корней) прорезываются в шестимесячном возрасте. Их количество равно 20 — по 10 на каждой челюсти. У взрослого человека 32 постоянных зуба: по 4 резца, 2 клыка, 4 малых коренных и 6 больших коренных зубов на каждой челюсти. Резцы и клыки используются для откусывания, а коренные зубы для измельчения и пережевывания пищи.

Каждый зуб имеет коронку, шейку, корень и состоит из плотного костного вещества — **дентина**. Внутри зуба расположена полость, заполненная зубной мякотью - **пульпой**, - состоящей из соединительной ткани, кровеносных сосудов и нервов. Коронка зуба выступает над десной и покрыта более прочной, чем дентин, костной тканью - **эмалью**. Корень зуба

БИОЛОГИЯ



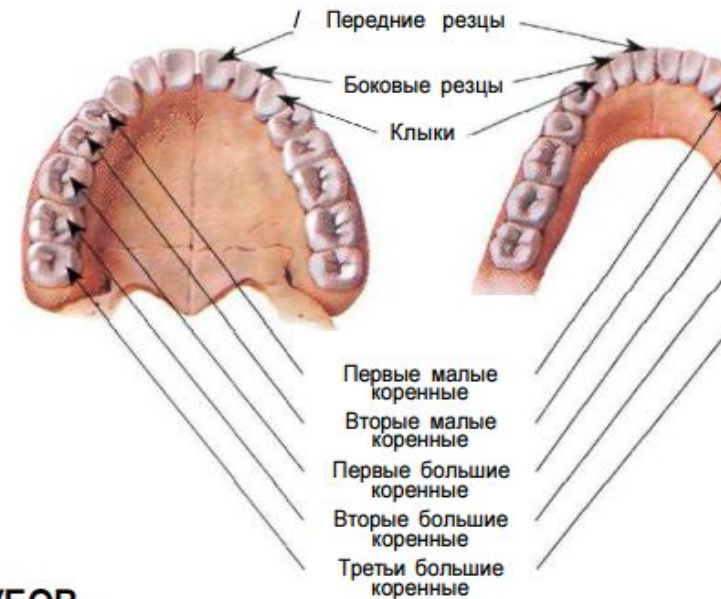
Фиссура

Это естественная борозда (углубление, щель) в твердых тканях зуба, то есть эмали. Эти природные углубления с большим трудом очищаются зубной щеткой, что приводит к постоянному скоплению болезнетворных микроорганизмов. Следствием этого становится неизбежное кариозное поражение поверхности эмали и дальнейшее образование кариозной полости.

ЗУБЫ

Зубы — твердые, прочные органы, расположенные на челюстных костях, основной задачей которых является откусывание (резцы), разрывание (клыки) и размельчение (малые и большие коренные) пищи. Каждый зуб состоит из трех частей: коронки зуба, которая видна над десной; шейки, средней части, прикрытой десной; и корня, нижней части зуба, находящейся в кости. Внешняя часть коронки состоит из зубной эмали, самой прочной ткани организма; внутренняя часть коронки состоит из дентина, менее прочной ткани, чем эмаль; корень зуба также состоит из дентина. Под дентином находится более мягкая губчатая ткань, пульпа, в которой расположены все кровеносные сосуды и нервы, идущие из корня зуба. У человека на протяжении жизни зубы растут дважды: временные, 20 молочных зубов, выпадают к 7—8 годам, чтобы освободить место постоянным 32 зубам, которые не замещаются.

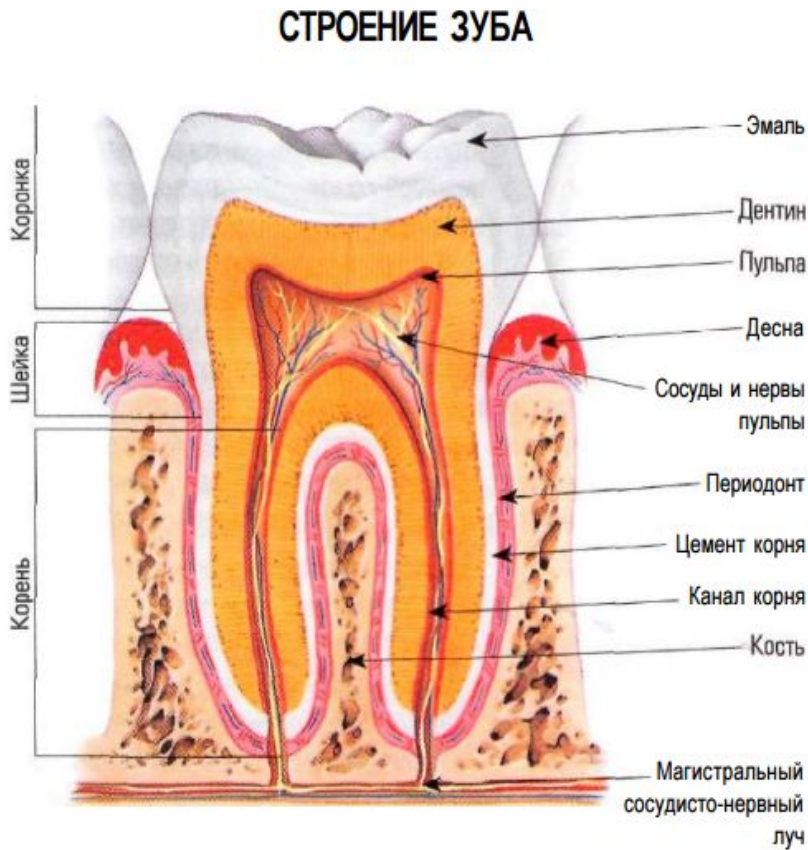
ЗУБНЫЕ РЯДЫ ЧЕЛОВЕКА



ВИДЫ ЗУБОВ

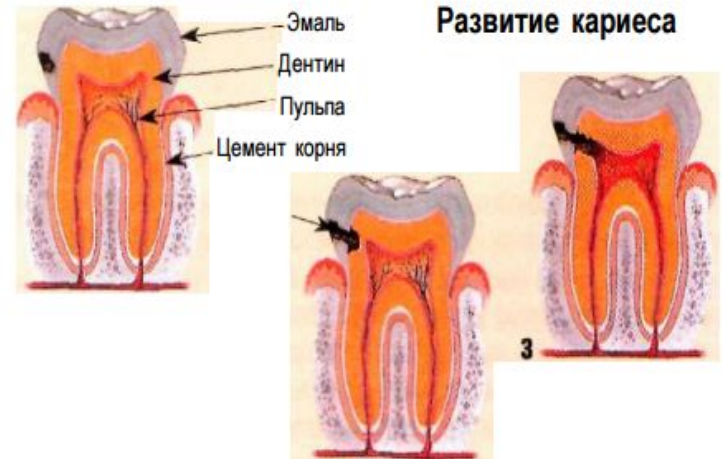
Эмаль – это защитная оболочка, покрывающая анатомическую коронку

Пульпа (лат. *pulpis dentis*) — рыхлая волокнистая соединительная ткань, заполняющая полость зуба (лат. *cavitas dentis*), с большим количеством кровеносных и лимфатических сосудов, нервов.



КАРИЕС

Зубной кариес, наиболее распространенная болезнь зубов, развивается вследствие распада целостности твердых тканей зуба, что становится причиной образования отверстия в зубе, которое приводит к разрушению зуба и его потере. Среди причин возникновения кариеса можно назвать генетическую предрасположенность, индивидуальную склонность к развитию кариеса вследствие экологических предпосылок или присутствия в ротовой полости определенного вида бактерий, производящих коррозионные вещества, которые влияют на зубную эмаль, а также чрезмерное потребление сахара, поскольку при этом на зубах образуется налет, в котором размножаются бактерии.



Шейка зуба

Анатомическое расположение – между альвеолой и коронкой зуба. Линия шейки зуба начинается на уровне края десны и зубной эмали. У здорового человека эта часть надежно спрятана, если же десна опускается, и шейка становится видна, то впоследствии появится повышенная чувствительность – реакция на холодные и горячие раздражители.

Чаще всего, проблемы с этой частью возникают из-за недостаточной гигиены ротовой полости. При лечении стоит обратить внимание на корень, так как эти два органа напрямую связаны между собой, и заболевания могут затрагивать обе части.

Зубодесневой желобок

(лат. *sulcus gingivalis*)

Неглубокая выемка, которая находится между зубом и фиксируемой частью десны, идет вдоль всего зубного ряда. Десневые желобки бывают глубиной от 0,5 до 1,5 мм.

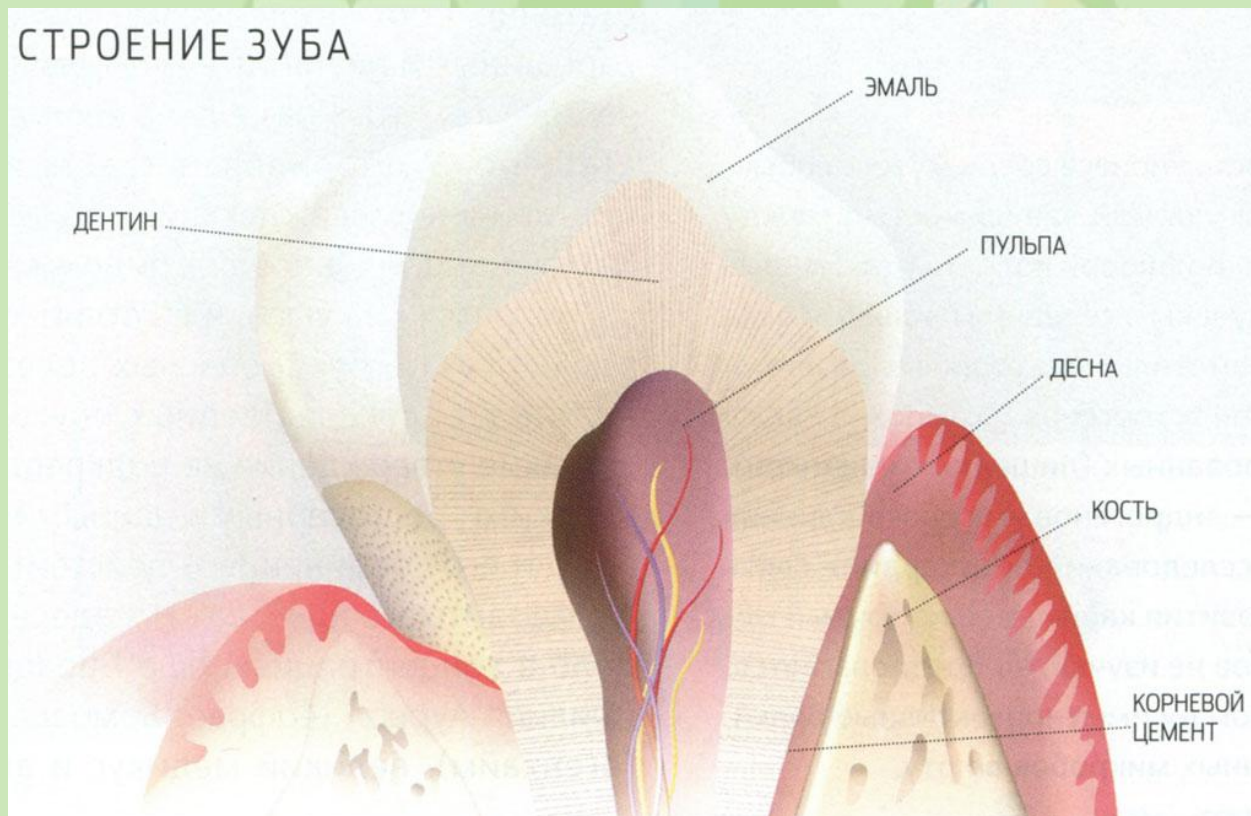
Десневые сосочки

(лат. *papilla gingivalis*)

Это часть десны, которая расположена между зубами. Межзубной сосочек покрывается большим слоем эпителия, не поддается ороговению. Виден только с наружной стороны челюсти

Периодонт (perio— около, вокруг; odontos— зуб) —комплекс тканей окружающий зуб, имеющих функциональную общность и состоящий из десны, цемента зуба, периодонтальной связки и альвеолярной кости.

Периодонт - это тип соединительной ткани, находящаяся между корнем зуба и альвеолярной пластинкой. Периодонт состоит, главным образом, из неэластичных коллагеновых волокон 1-го типа и эластичных окситалановых волокон. Он осуществляет связь между цементом корня зуба и альвеолярной костью.



Самые распространенные болезни зубов

Гингивит

Гингивит — это заболевание полости рта возникает по причине болезни зубов, которая называется кариес. Также, среди причин называют плохую экологическую обстановку и не здоровое питание. Симптомы и признаки: кровоточащие десна, отёк, боль, проблемы с пережевыванием пищи.

Говоря о методах лечения и профилактики, нельзя не сказать о необходимости соблюдать гигиену. После диагностики, проанализировав симптомы и признаки, врач может прописать лечение, в виде антибактериальных и противовоспалительных препаратов. Кстати, в виде профилактики, очень советуем обращать внимание на здоровое питание, так как проблемы с желудочно-кишечным трактом очень часто становятся проблемами причиной проявления симптомов болезни.



Парадонтоз

Парадонтоз — заболевание полости рта и болезнь зубов, которую действительно можно назвать очень проблемной, опасной и неприятной. Проблема в том, что без диагностики комплексными методами, назначить лечение и профилактику практически невозможно, так как пародонтит практически никак себя не проявляет. Но вот прогрессирует он очень быстро и последствия могут быть самыми плачевными — потеря зубов.

Кандидоз

Кандидоз (или же молочница ротовой полости) — тоже очень популярная болезнь зубов и заболевание полости рта. Причиной проявления симптомов и признаков есть ни что иное, как бактериальный дисбаланс ротовой полости. Заболевание проявляет себя сыпью «молочного» цвета. Группа риска — пожилые люди и дети. После комплексной диагностики врач пропишет нужные профилактические меры. Методы лечения заключаются в малоуглеводной диете и принятии противогрибковых препаратов.

Стоматит

Стоматит. Различают инфекционный и травматический. Первый — возникает у страдающих кишечными или же вирусными болезнями. Во рту появляются язвочки, бывает — среди симптомов и признаков диагностируют повышенную температуру. Причина второго — травмы самого разного характера. Характерный симптом — слегка опухшие десна.

Методы лечения и профилактики предполагают тщательную диагностику и установление причин. Нужно выявить признаки и пройти обследования терапевта и стоматолога. Среди методов лечения: мази противогрибкового действия, полоскание содой, диета (назначается после диагностики комплексным методом) и препараты противоаллергического действия.

