



Дипломная работа

СОЦИАЛЬНО-ПЕДАГОГИЧЕСКИЕ УСЛОВИЯ АДАПТАЦИИ ДЕТЕЙ – СИРОТ В ПРИЕМНОЙ СЕМЬЕ

Исполнитель
студент группы СПз-51

А. А. Мягкова

Научный руководитель
канд. пед. наук, доцент

Л. Д. Ермакова

Рецензент

Н. М. Ткач

Актуальность

Проблема социального сиротства в Республике Беларусь, существовавшая еще в советские времена, несмотря на предпринятые государством усилия, к сожалению, не только далека от решения, но и обостряется с каждым годом в условиях непростого выживания российских семей в большинстве регионов страны.

Объект исследования – адаптация детей-сирот в приемной семье.

Предмет исследования – социально-педагогические условия адаптации детей-сирот в приемной семье.

Цель дипломной работы: выявить особенности адаптации детей-сирот в приемной семье и на их основе разработать комплексно-целевую программу деятельности СППС с приемными семьями.



Проблемы детей-сирот исследовали: И. Дементьева, В. Н. Ослон, Е. С. Брусково, Л.Я. Олиференко, Т.А. Гурко, Н.П. Иванова

Вопросы социально-педагогической поддержки были рассмотрены в работах И.В. Дубровина Е.П. Казакова С.Г. Муравьева Л.М. Шипицына, И. Трус и др.: В Республике Беларусь проблему приемной семьи изучал В.В. Мартынова Н.С. Поспелова В.И. Пенкрат, Е.В. Прус, В.М. Хмелевский и другие

В научной литературе отсутствует единое определение понятия «приемная семья».

Так, А.И. Довгалевская, Т.А. Куликова определяют его как семью, образованную в результате принятия на воспитание ребенка, лишившегося родительского попечения;

Н.Д. Павлова включает в его определение такие семьи, в которых ребенок воспитывается с участием мачехи или отчима;

И.Ф. Дементьева, Л.Я. Олиференко под приемной семьей понимают социальный институт, который обеспечивает воспитание детей, изъятых из кризисных семей по причине угрозы их здоровья и жизни;

О.В. Заводилкина, Н.П. Иванова обозначают этим термином одну из установленных российским законом форм устройства детей, оставшиеся без попечения

Задачи исследования:

1) проанализировать теоретические подходы исследования проблемы адаптации детей - сирот в условиях приемной семьи;

2) охарактеризовать приемную семью как фактор адаптации и форму жизнеустройства детей-сирот;

3) выявить особенности социально-психологической адаптации детей-сирот в условиях приемной семьи;

4) определить основные направления деятельности СППС по созданию социально-педагогических условий адаптации детей-сирот в приемной семье.

Теоретические основы адаптации детей-сирот к условиям приемной семьи

- Под **адаптацией детей в приемной семье** понимаем двухсторонний процесс, в котором и родители, и ребёнок должны решить задачи, связанные с изменением состава и функционально-ролевой структуры семьи.
- Кроме того, это включение ребёнка в семейную систему, принятие им предписанной роли, норм и правил, формирование привязанности к родителям и налаживание эффективных форм общения и сотрудничества.
- **В целом адаптацию в приемной семье** можно назвать процессом, который сопровождается созданием новых отношений, в результате которых создаются условия для жизни ребенка и развитие семейных отношений. Но полная адаптация произойдет, если произойдет процесс двусторонних изменений.

Характеристика приемной семьи как фактора адаптации и формы жизнеустройства детей-сирот

- Структура и существование приемной семьи регламентируется законодательными актами.
- В соответствии с **«Правилами создания приемной семьи...»**, граждане (супруги или отдельные лица, не состоящие в браке), взявшие на воспитание не менее восьми детей, именуются родителями-воспитателями; дети, передаваемые на воспитание в приемную семью, именуются приемными детьми. Дети находятся на полном государственном обеспечении, родители-воспитатели получают денежное пособие.
- **Работа приемных родителей включается в их трудовой стаж.**



- В семейных детских домах создаются условия, приближенные к нормальной семейной жизни. В приемных семьях воспитываются дети от 3 до 18 лет. Выпускники пользуются льготами воспитанников детских домов.
- Постановление об образовании семейного детского дома принимается местным органом исполнительной власти по представлению органов опеки и попечительства.
- Направление в семейный детский дом осуществляют органы народного образования на основании решения местной администрации.
- В настоящее время все семейные детские дома в Беларуси переводятся в статус «приемная семья» и заключают с местными органами власти специальный договор.

Эмпирическое исследование

- * **База исследования:** 30 семей с приемным ребенком. Возраст родителей составлял от 30 до 45 лет. Помимо усыновленного ребенка, 10 семей имеют 1 ребенка, а 20 семей имеют 2 детей. Следует отметить, что все усыновленные дети находятся в семье не более 6 месяцев.
- * 15 семей составили экспериментальную группу, в которой проводилась апробация разработанной в ходе исследования программы. Еще 15 семей составили контрольную группу, в которой проводилось наблюдение за процессом адаптации и предоставлялись лишь консультации по запросу родителей или детей.

**ОБЪЕКТ
ИССЛЕДОВАНИЯ**
психолого-
педагогические
характеристики
процесса адаптации
детей в условиях
приемной семьи.

**ПРЕДМЕТ
ИССЛЕДОВАНИЯ**
содержание деятельности
СППС по созданию
социально-педагогических
условий адаптации детей в
приемной семье.

**ЦЕЛЬ
ЭМПИРИЧЕСКОГО
ИССЛЕДОВАНИЯ**
определение основных
направлений
деятельности СППС по
созданию социально-
педагогических
условий адаптации
ребенка в приемной
семье.

МЕТОДИКИ:

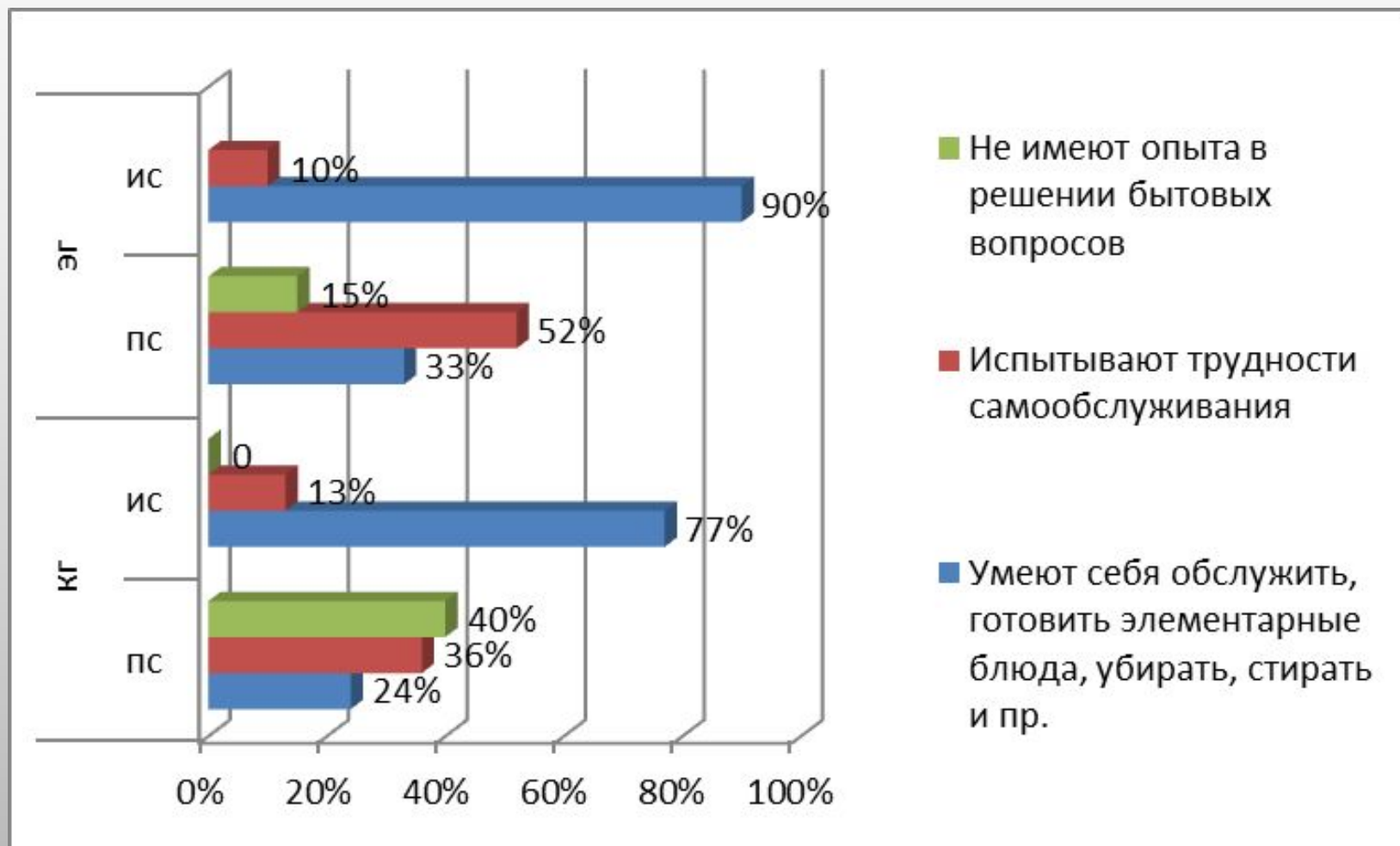
- * - методика изучения самооценки подростков Дембо-Рубинштейн;
- * - методика для изучения социализированности личности учащегося (разработана профессором М.И. Рожковым);
- * - методика «Кактус» (М. Панфилова);
- * - методика «Выбери нужное лицо» (Р. Тэмпл, М. Дорки, В. Амен);
- * Экспертная оценка сформированности бытовых навыков.

РЕЗУЛЬТАТЫ ПСИХОЛОГИЧЕСКОЙ И СОЦИАЛЬНО-ПЕДАГОГИЧЕСКОЙ

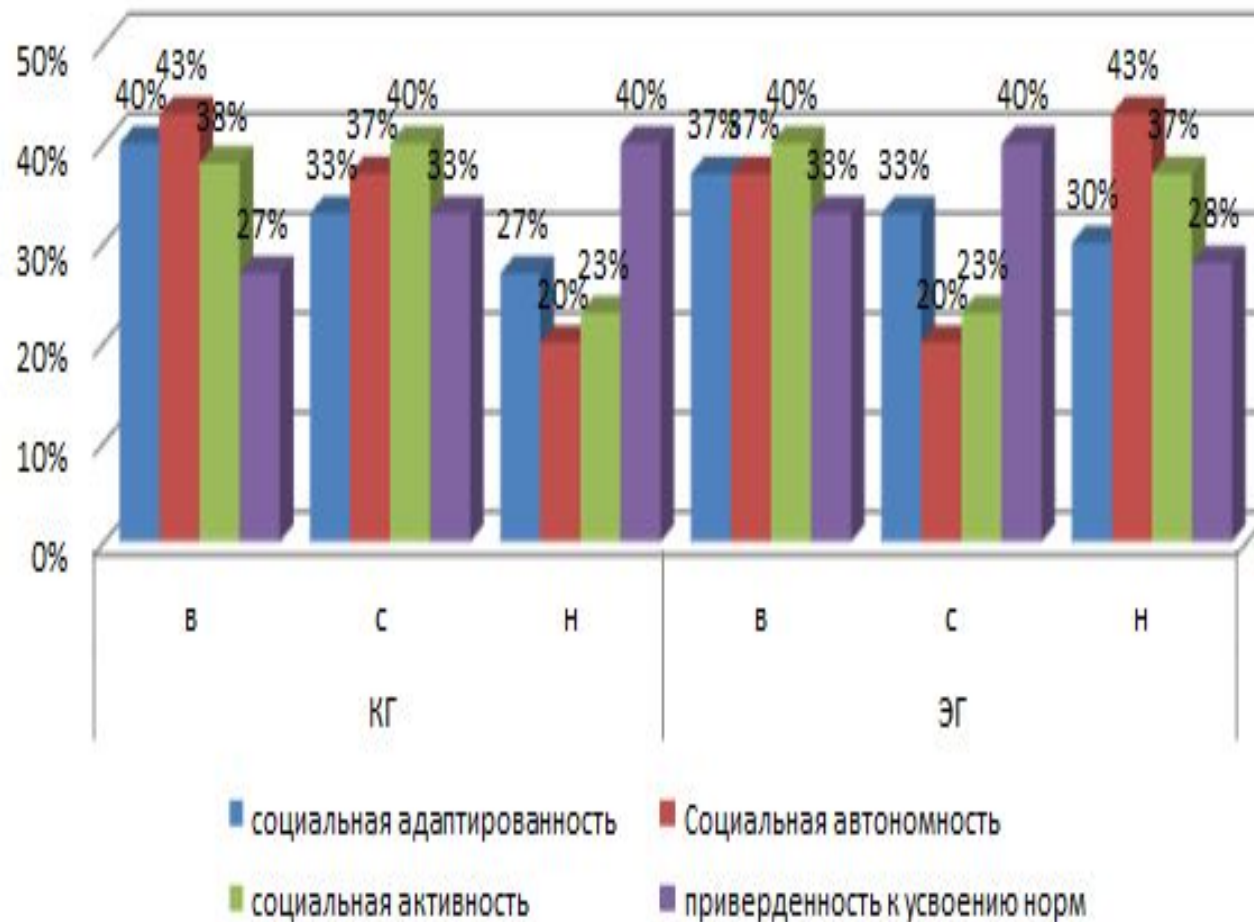
ДИАГНОСТИКИ

- Результаты диагностики продемонстрировали положительную динамику исследуемых показателей.
- В большинстве семей создан полный комплекс социально-педагогических условий:
 - - все дети, с которыми проводилась экспериментальная работа, имеют отдельную комнату или постоянное место для подготовки уроков;
 - - дети в основном соблюдают режим дня (сон, питание, подготовка уроков, отдых в определенное время));
 - - все дети имеют полноценное питание;
 - - все дети обеспечены всем необходимым для учебы и отдыха (книги, игрушки, спортивный инвентарь);
 - - 40% детей посещают спортивные секции, кружки, музыкальную, художественную школу и др.);
 - - налажен регулярный мониторинг социально-бытовых условий и психологического состояния детей, проживающих в приемной семье.

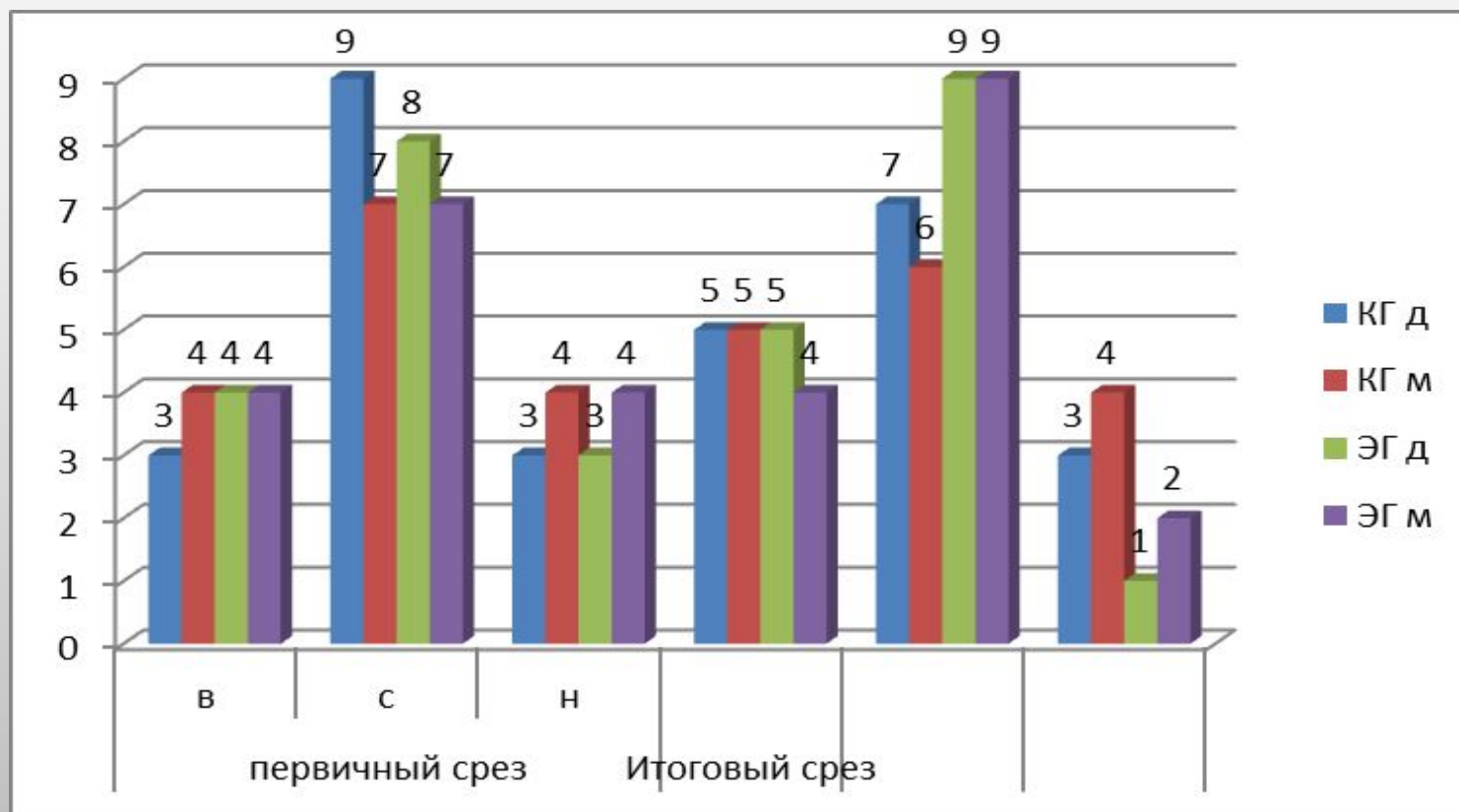
Динамика формирования бытовых навыков у испытуемых (по оценкам экспертов, в %)



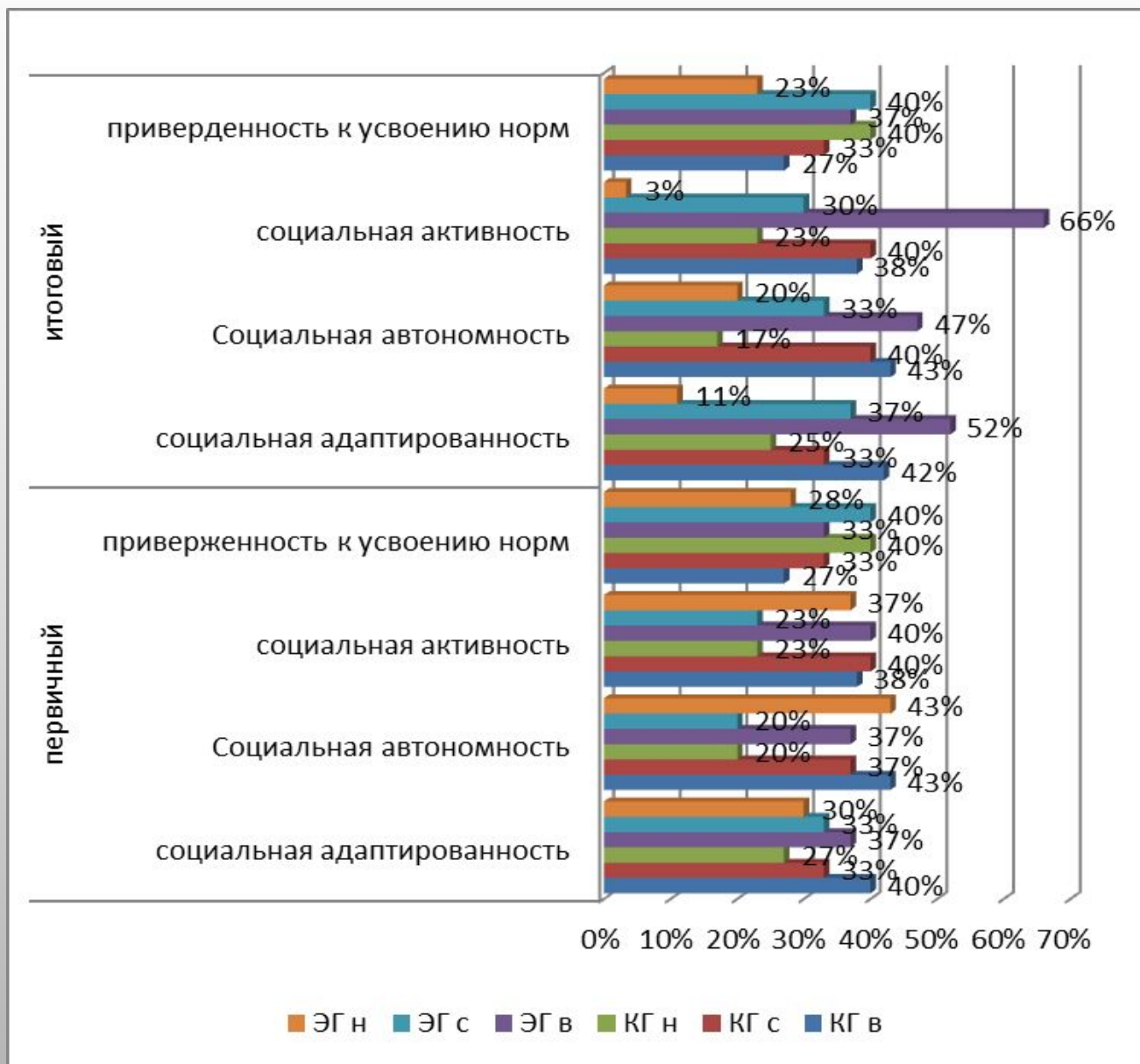
Динамика социальной адаптированности



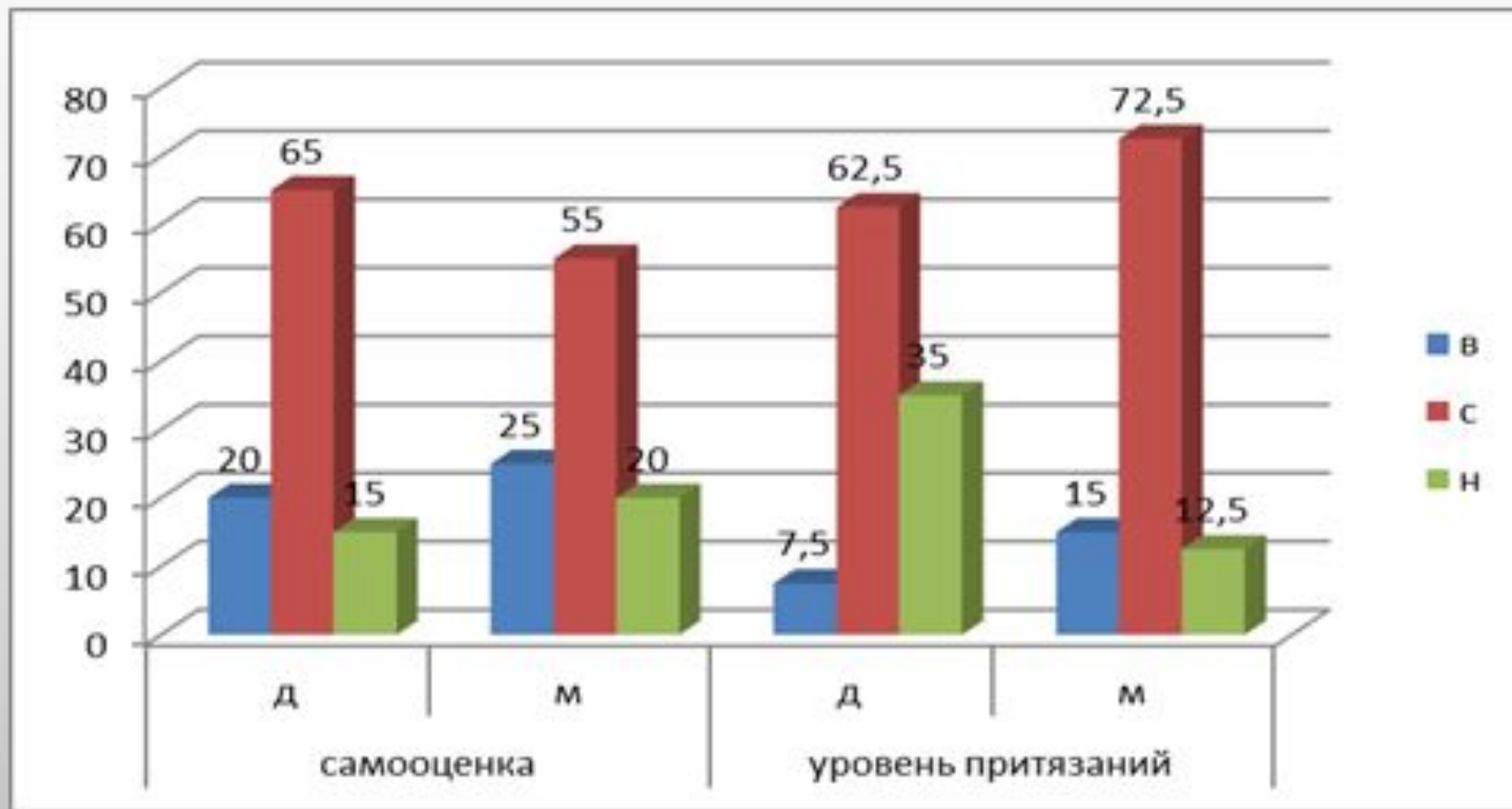
Динамика показателей уровня тревожности в группе по методике Темпла



Динамика средних показателей в группе по методике Рожкова



Показатели самооценки и уровня притязаний по методике Дембо-Рубинштейн



- Контрольный срез

Результаты статистической обработки результатов

Показатели	КГ		ЭГ	
	T	p	T	p
Социальная адаптированность	2,98	$p \leq 0.05$	2,02	$p \leq 0.05$
Социальная автономность	3,22	$p \leq 0.05$	2,36	$p \leq 0.05$
Социальная активность	3,34	$p \leq 0.05$	2,64	$p \leq 0.05$
Приверженность к усвоению норм	2,86	$p \leq 0.05$	2,77	$p \leq 0.05$
Тревожность	2,64	$p \leq 0.05$	2,22	$p \leq 0.05$
агрессивность	2,92	$p \leq 0.05$	2,14	$p \leq 0.05$



- В разработке основных направлений деятельности СППС по созданию социально-педагогических условий адаптации детей-сирот в приемной семье, была апробирована **программа социально-психолого-педагогического сопровождения.**
- В программе представлены основные направления сопровождения ребенка в приемной семье, цели и задачи для специалистов социально-педагогической и психологической службы сопровождения приемной семьи, методы и приемы их реализации.

Цели программы

- - создание условий социальной адаптации подростков как сложного процесса приспособления к условиям социальной среды, направленной на овладение новыми формами деятельности и связанной с изменением статуса индивида;
- - оказание подростку комплексной помощи в саморазвитии и самореализации в процессе восприятия мира и адаптации в нем, защита подростка в его жизненном пространстве;
- - организация взаимодействия с педагогами, воспитателями, и другими участниками воспитательно-образовательного процесса в оказании помощи учащемуся, в восстановлении взаимодействия между ними и социумом;
- - создание благоприятных условий для успешной социализации, реабилитации, укрепления здоровья и интеграции в общество учащихся, обучающихся в системе начального профессионального образования;
- - обеспечение социальных и правовых гарантий первичной профилактики социального сиротства.

Задачи программы:

- - Моделирование единой комплексной системы социально-психолого-педагогической поддержки воспитанников в условиях обучающего и воспитывающего пространства учреждения.
- - Создание оптимальных условий для интеграции данной категории детей в социум.
- - Изучение психологических особенностей развития воспитанника, условий жизни, выявление интересов, потребностей, трудностей и проблем, конфликтных ситуаций, отклонений в поведении.
- - Мониторинг обеспечения охраны и укрепления здоровья.
- - Создание благоприятных условий, приближенных к домашним, в детском доме, способствующих умственному, эмоциональному и физическому развитию личности.
- - Создание условий в освоении образовательных программ, обучении и воспитании в интересах личности, общества и государства.
- - Обеспечение социальной защиты, медико-психолого-педагогической реабилитации учащихся. Охрана прав и интересов учащихся.

Основные функции социально-психолого-педагогической работы:

- - *профилактическая* (предупреждение или создание условий для решения проблем социальной жизни ребенка, профилактика и прогнозирование возможных проблемных ситуаций);
- - *организационная* (налаживание и упрочнение социальных связей с организациями (ЖКС, пенсионные фонды, военкоматы) и активное вовлечение воспитанников в самостоятельное решение проблем);
- - *защитно-охранная* (защита ребенка в уже сложившихся негативных ситуациях: защита прав воспитанников в судах, при заключениях сделок с недвижимостью и др.);
- - *создание условий для самореализации и развития творческих способностей учащихся* (совместная работа с Отделением дополнительного образования).

Ожидаемые конечные результаты реализации Программы

- Повышение уровня социально-психологической адаптации воспитанников;

- Улучшение физического и психического здоровья детей-сирот;

- Формирование социально устойчивой личности учащегося, подготовка учащихся к адаптации в социуме, квалифицированному труду, профессиональному росту;

- Формирование ценностных ориентации обучающихся через жизнедеятельность образовательного учреждения, развитие гражданской позиции, защиту своих прав, развитие чувства эмпатии, готовность человека к созидательному труду, взаимодействие с окружающим миром, коллективизм и принятие общественных ценностей;

- Подготовка социально устойчивой личности, адаптированной к социуму;

- Обеспечение условий для воспитания, развития и обучения детей-сирот и детей, оставшихся без попечения родителей;

- Повышение качества психолого–медико-педагогической, социальной и трудовой реабилитации детей-сирот и детей, оставшихся без попечения родителей.

Выводы

- Период адаптации в разных семьях проходит по-разному, его особенности зависят от многих причин, связанных как с членами приемной семьи, так и характером, и поведением самого приемного ребенка.
- важнейшим результатом социализации является становление критически мыслящей, саморазвивающейся личности. Подросток, находящийся на этапе перехода в эту ответственно осознаваемую им личностную автономию, не может не иметь установки на самообразование, на самостоятельный поиск источников, помогающих ему расширять, уточнять и – главное – усложнять (т.е. делать более объемными, многомерными) свои представления о самом себе и о мире.
- Необходимым условием успешной адаптации ребенка сироты в новой семье является разработка комплексной системы педагогического, медико-психологического и социального сопровождения замещающей семьи.
- Программа предусматривает работу по: улучшению физического и психического здоровья детей в приемной семье; формированию социально устойчивой личности ребенка, подготовку к адаптации в социуме, квалифицированному труду, профессиональному росту; формированию ценностных ориентации через жизнедеятельность приемной семьи, развитие гражданской позиции, защиту своих прав, развитие чувства эмпатии, готовности человека к созидательному труду, взаимодействие с окружающим миром, коллективизм и принятие общественных ценностей; подготовку социально устойчивой личности, социально адаптированной к социуму; обеспечение условий для воспитания, развития и обучения детей-сирот и детей, оставшихся без попечения родителей; повышение качества психолого–медико- педагогической, социальной и трудовой реабилитации детей-сирот и детей, оставшихся без попечения родителей.

Спасибо за внимание!

