



депривированных расстройств у детей- сирот

Депривация

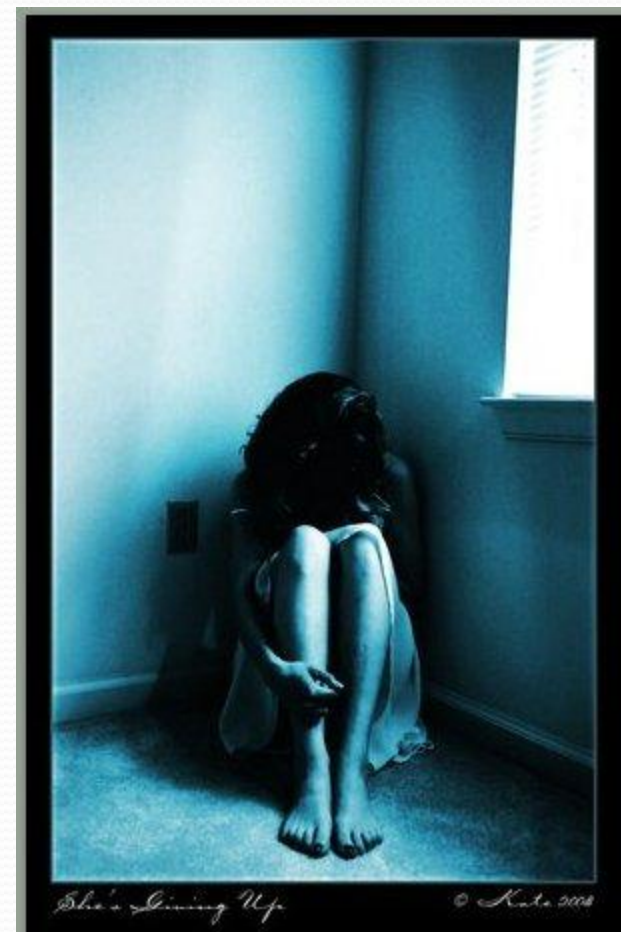
- [от лат. *deprivatio* — потеря, лишение] — сокращение либо полное лишение возможности удовлетворять основные потребности — психофизиологические либо социальные.

Психологическое состояние депривированной личности

- Повышенная тревога
- Страх
- Чувство неудовлетворённости собой, своим окружением, своей жизнью (часто необъяснимой)
- Снижение жизненной активности
- Устойчивой депрессии, прерываемой иногда всплесками неспровоцированной агрессии

Основные депривированные расстройства у детей-сирот и их компенсация

- **Двигательная депривация** является следствием резкого ограничения в движениях, вызванного либо болезнью, увечьем, либо такими специфическими условиями жизни, которые приводят к ярко выраженной хронической гиподинамии. (нарушение функций организма (опорно-двигательного аппарата, кровообращения, дыхания, пищеварения) при ограничении двигательной активности, снижении силы сокращения мышц) Особенно тяжелы последствия двигательной депривации для детей. Дети, двигательная активность которых была сильно ограничена, испытывают состояние депрессии, которое может прорываться взрывами ярости и агрессивности. Стереотипное раскачивание – это результат условий содержания, лишенных возможности нормально двигаться. Ограничения детей в стремлении двигаться (бегать, лазать, ползать, прыгать) приводят к возникновению тревожности, раздражительности, агрессивному поведению.



● Сенсорная депривация

- следствие "сенсорного голода", т. е. психическое состояние, вызванное невозможностью удовлетворить важнейшую для любого индивида потребность во впечатлениях в связи с ограничением зрительных, слуховых, осязательных, обонятельных и др. стимулов.



- **Социальная депривация** – это утрата в силу каких-либо обстоятельств общения, нахождения в социуме, перенятия форм и правил поведения и т. д.

- Проявляется:
- назойливости
- потребности в любви
- внимании
- проявление чувств, характеризуется бедностью
- перебивают
- страсть к чужим вещам



● Материнская депривация –

синдром патологии детского психического и личностного развития, являющийся результатом отделения младенца от матери.

- Приводит:
- Интеллектуальному отставанию
- Неумение вступать в значимые отношения с другими людьми
- Вялость эмоциональных реакций
- Агрессивность
- Неуверенность в себе

Существуют 2 неперенных условия возникновения у ребёнка базового доверия к миру: Теплота материнской заботы и её постоянство. Подростки потерявшие мать сразу после рождения становятся правонарушителями характеризуются антисоциальным поведением замкнуты и неконтактны



Причины деприваций:

● Внешние причины:

- Ситуация крайней изоляции ребенка (одичавшие дети, крайне жестокое обращение с детьми).
- Госпитализм - помещение ребенка в закрытые учреждения (детский дом, дом малютки. Нет потери связи с социумом, есть потеря связи с семьей. Госпитализация в больницу, помещение в санаторий).
- Депривация развивается при условии нахождения в семье, но когда близкие не могут обеспечить нормальное развитие ребенка (психически больные родители, родители, имеющие сенсорные дефекты, родители, игнорирующие родительские обязанности).
- Наличие сенсорных дефектов у ребенка (слепота, глухота, умственная отсталость, аутизм).

● Внутренние причины:

- Возраст ребенка (чем раньше происходит депривация, тем тяжелее последствия). Необходимо учитывать существование сензитивных периодов - формирование привязанности к матери, пик привязанности к матери в полтора года. В этом возрасте крайне нежелательна разлука с матерью. К трем годам период формирования привязанности к матери завершается, повышается интерес к событиям социально широкого круга, отпечаток накладывают индивидуальные особенности.

Основные пути компенсации деприваций:

- Создать положительное, доверительное отношение к миру у ребёнка
- Заботиться, окружить теплом и любовью
- реактивация - увеличение количества стимулов (зрительных, слуховых, тактильных, кинестетических)
- Развивать целостно ребёнка (когнитивная, эмоциональная, физическая сфера)
- ресоциализация - это повторная социализация, которая происходит на протяжении всей жизни индивида.