

Животные Саратовской области (Красная книга)

Воспитатель:

Яковлева Евгения Петровна

Дата проведения: 25.01.2018г.

Ёж ушастый

Типичный обитатель степей и полупустынь. Мельче обыкновенного ежа.

Для жилища выкапывает неглубокую нору. Зимой ушастый еж впадает в спячку. Доверчив. В шар свертывается не так часто и охотно, как обыкновенный еж.

Поэтому зверек нередко становится добычей лисицы и крупных хищных птиц. В степи часто можно увидеть остатки шкурок ушастого ежа.

В Саратовской области обитает в степях Заволжья на участках с песчаной или глинистой почвой.



Выхухоль русская

Среди насекомоядных относительно крупный зверь. мех очень густой, мягкий, шелковистый, буровато-коричневый на спине и серебристый на брюхе.

Зверек великолепно плавает. У дна собирает моллюсков, пиявок, иногда мелкую рыбу.

В области встречается в поймах рек Хопра, Медведицы, Терешки.



Суслик жёлтый

Суслик – крупное животное. Окраска верха довольно однотонная, песчано-желтая с красноватым оттенком. Бока, конечности и брюхо светлее. Хвост с хорошо развитым черно-белым окаймлением. Входы нор обычно располагается на возвышенностях, не заливаемых водой, и они хорошо заметны по небольшим выбросам земли.

В Саратовской области распространен только в Краснокутском районе.



Сурок степной (байбак)

Сурок-крупное животное, весит до 5 кг. Хвост с темным концом, уши маленькие, шея короткая, конечности относительно короткие и сильные. Шерсть короткая и мягкая, верхняя поверхность песчано-желтая, с черной или темно-бурой рябью. Спина темнее и рыжее боков. Живут семьями до 7 и более особей. Первый раз сурчата появляются на поверхности в Саратовской области 16-18 мая.



Соня-полчок

Внешне напоминает белку. В окраске меха преобладают два тона-дымчато-серый или буровато-серый (спина) и белый или желтоватый (брюхо). Обычно вокруг глаз имеется темное кольцо, иногда очень тонкое.

Питается желудями, мякотью и семенами сочных плодов и ягод. Обычно живет в дуплах, реже в норах и расщелинах скал. Образ жизни ночной, древесный.

Обитает только в северной части Саратовского Правобережья, где есть сплошные массивы широколиственных лесов. Селится в лесополосах и фруктовых садах.



Тушканчик

Самый мелкий представитель рода. Окраска меха на спине серовато-палевая, на боках-светлее, розовая; горло, грудь, брюшко-снежно-белые. Летний мех на спине светлее зимнего. Зимний мех гуще, и волосы длиннее. От тарбаганчика тушканчик отличается более длинными ушами, наличием предкоренных зубов в верхней челюсти.

Населяет глинистые и мелкощебнистые полупустыни равнин среднего Заволжья.



Гарбатанчик (земляной зайчик)

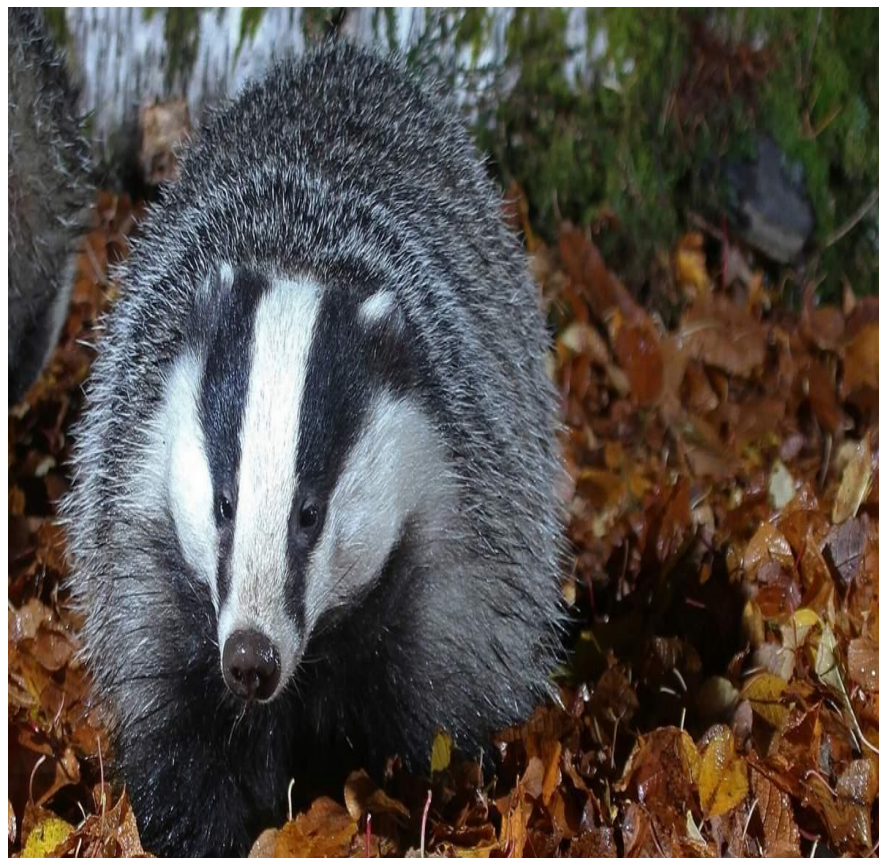
Длина тела 9-12 см, хвоста 12-18,5 см. мех спины-глинисто-серый с примесью оливкового цвета, бока палево-желтоватые или глинисто-охристые с черноватым оттенком, брюшко белое. Весной может приносить вред, выкапывая семена бахчевых и огородных культур. Норы роет двух типов: временные и постоянные. В зимовочных норах устроено несколько камер спячки на разной глубине. Обитает в Заволжье-в равнинных полупустынях и пустынях, кроме песчаных.



Барсук

Телосложением неуклюж: тело сзади значительно шире, чем спереди, а голова относительно небольшая. Хвост короткий. Конечности стопоходящие, с удлинненными когтями роющего типа. Тело покрыто грубой, длинной, но редкой, со слабо развитым пухом, шерстью. У молодых барсучат шерсть сравнительно короткая, мягкая, более бледная.

Селится на овражных участках по окраинам лесов. Отмечены поселения у крупных городов-Саратова,Энгельса и у населенных пунктов поменьше- Красноармейска, Базарного Карабулака.



Выдра речная

Тело узкое и вытянутое. Хвост толстый у основания, сплюснутый в спинно-брюшном направлении. Конечности укороченные, пальцы соединены между собой сильно развитыми плавательными перепонками. Спина блестящая, темно-бурая, голова обычно несколько темнее спины. Живет на берегах рек и озер. Точных данных о размещении выдры в Саратовской области нет. Отмечены отдельные встречи на реке Хопре и в Караманской пойме на Волге.



<http://gallery.world/wallpaper/550477.html>

Рысь

У рыси туловище короткое, на сильных удлинённых ногах, задние широкие лапы и пальцы больше передних и соединены перепонками. Уши с длинными кисточками на концах. Хвост короткий, как бы обрубленный. Окраска довольно изменчива: от палево-дымчатой до ржаво-красной, с более или менее выраженной пятнистостью на спине и конечностях. У летнего меха окраска насыщенная и пятна выступают более ярко.

Встречается рысь на границе с Пензенской, Ульяновской и Воронежской областями. Обитает в хвойных, широколиственных и смешанных лесах.



Косуля европейская

Тело стройное, ноги тонкие, хвост короткий. Окраска шеи и туловища рыжая, живота-более светлая, голова серая с рыжеватым оттенком. У самок рога отсутствуют. Самцы рога сбрасывают в октябрь-ноябре, новые начинают расти через месяц после сбрасывания. Главные враги-волки, рыси, лисицы.

Предпочитают разреженные смешанные и широколиственные леса.

