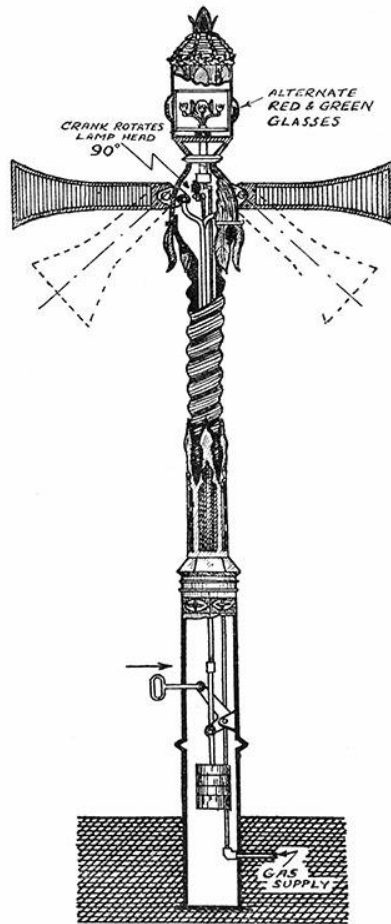




СВЕТОФОР

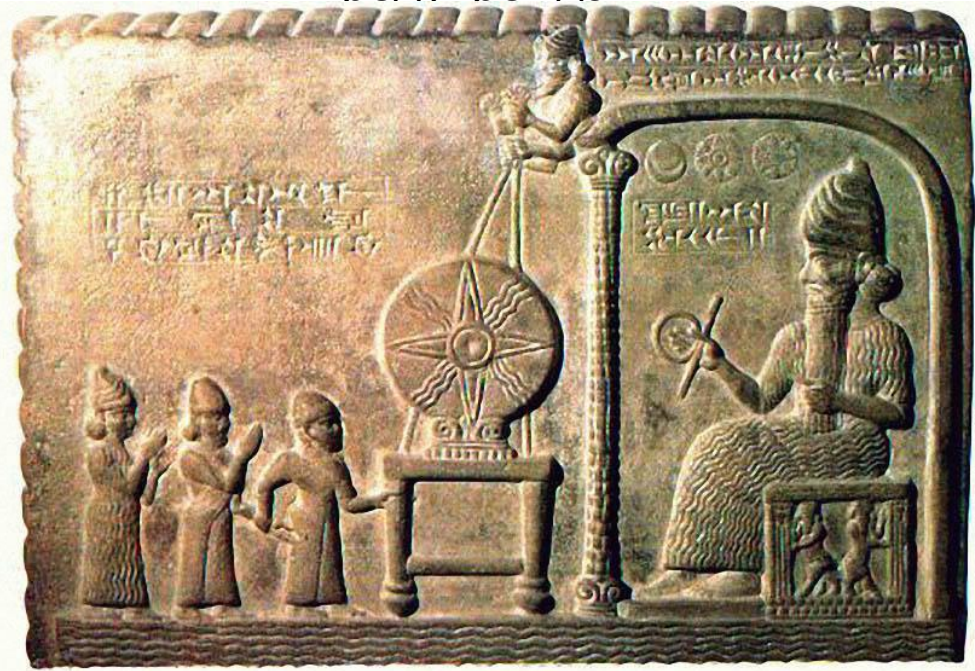
5 августа отмечается знаковая дата — в этот день был придуман первый электрический светофор.



Принято считать, что первый светофор появился в 1868 году в Лондоне. Но это не совсем так. В столице Великобритании в тот год возле парламента был установлен скорее семафор, наподобие тех, которые использовались на железной дороге.

Однако с тем же успехом изобретателями светофора можно назвать и жителей древнего Вавилона. По некоторым данным, царь Хаммурапи, который правил в 1793-1750 годах до н.э., заставлял рабов по вечерам надевать на плечи подобие коромысла, которое имело две чаши на концах. В этих самых емкостях была нефть, которую поджигали — благодаря такому «живому» светофору можно было предупреждать

«В



1е.

Настоящий же светофор был изобретен в 1914 году — 5 августа в американском Кливленде были установлены первые полуавтоматические светофоры конструкции Джеймса Хога. Они имели красный и зеленый сигнал, а управлял ими полицейский, который сидел в специальной будке.



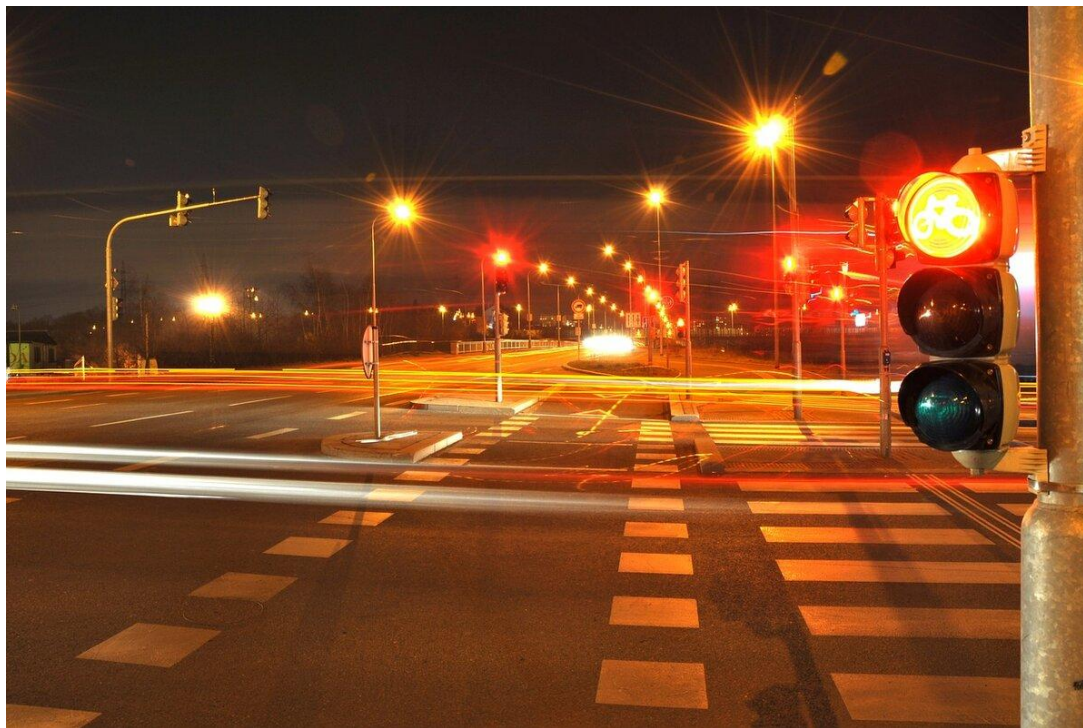
Предлагаем несколько интересных фактов о светофоре

- Первый трехцветный светофор появился в Детройте и [Нью-Йорке](#) в 1920 году.
- Первый же светофор был установлен в Лондоне 10 декабря 1868 года возле здания Британского парламента. Его изобретателем был Дж. П. Найт - специалист по железнодорожным семафорам. Первый светофор имел два семафорных крыла: поднятые горизонтально они означали сигнал «стоп», а опущенные под углом в 45° — «движение с осторожностью». Управлялся этот светофор вручную.
- В России первый светофор был установлен в 1930 году в Ленинграде, на углу Невского и Литейного проспектов. В Москве первый светофор был установлен в декабре того же года на углу Петровки и Кузнецкого моста.

- В России первый светофор был установлен в Ленинграде на углу Невского и Литейного проспектов в 1930 году. А в декабре того же года светофор был установлен в [Москве](#) на углу Петровки и Кузнецкого моста.
- В [Лондоне](#) установлен памятник светофору, который выглядит как целое светофорное дерево. В России тоже есть свой памятник светофору. Находится он в Новосибирске и представляет собой скульптурную композицию из светофора и приветствующего его постового.



- Ученые подсчитали, что жители крупных мегаполисов тратят около 6 месяцев своей жизни на ожидание зеленого сигнала светофора.
- В [Праге](#) есть светофор для пешеходов, который расположен на уникальной узкой улочке. Так как на ней сложно пройти двум людям одновременно, светофор регулирует поток идущих с разных концов улицы прохожих и имеет только два цвета.



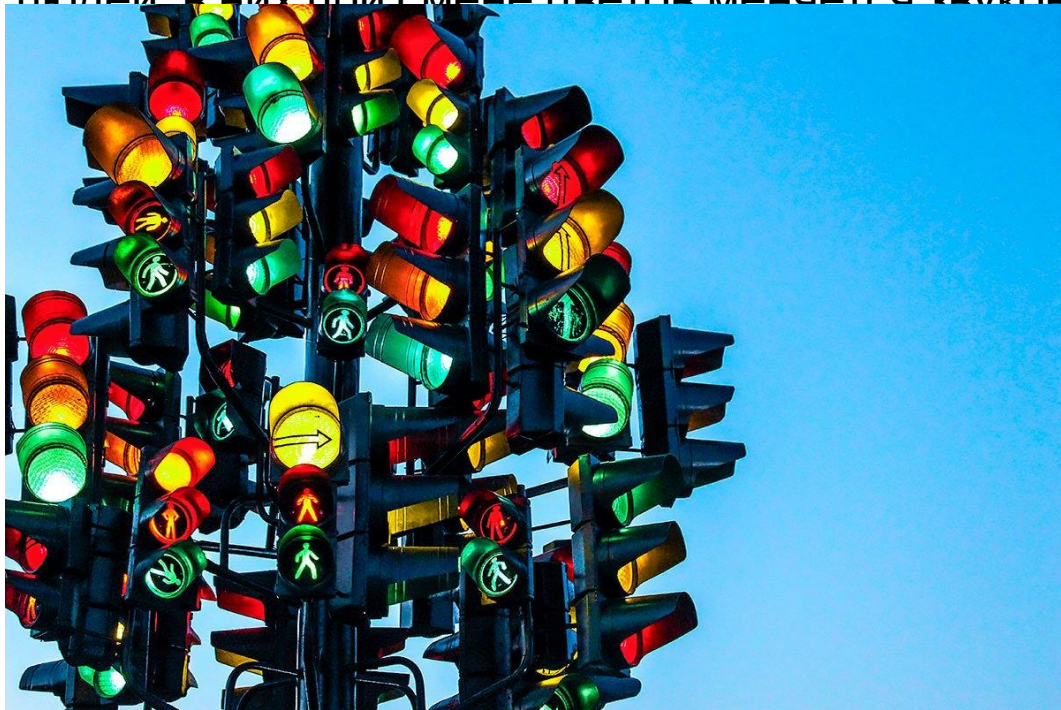
- В Берлине существует светофор с 13 сигналами. В его показаниях не так-то просто разобраться с первого раза.
- На берлинском светофоре изображен человечек в шляпе, который даже имеет свое имя – Ампельман и уже стал городским брендом – в сувенирных магазинах можно встретить продукцию с его изображением. Когда после объединения Германии меняли светофоры, то человечка убрали, жителям Берлина это так не понравилось, что они образовали настоящий комитет по спасению светофорного человечка. Власти пошли навстречу Ампельману, переименовав Президенте у него по афане и с косами



- В столице КНДР Пхеньяне до последних лет не существовало светофоров вообще – их заменяли девушки-регулирующие. Они даже стали достопримечательностью Пхеньяна, так как на эту должность отбирали только молодых и симпатичных представительниц женского пола. В Японии раньше вместо зеленого света использовался синий, но исследования ученых показали, что синий цвет хуже воспринимается



- Стоимость одного современного светофорного объекта, в зависимости от его технического оснащения и сложности участка дороги, может составлять от 30 до 80 тысяч долларов.
- Так как считается, что в Рио-де-Жанейро неблагоприятная криминогенная обстановка, в период с 10 вечера до 5 утра водители могут проезжать на красный свет, чтобы избежать возможного ограбления.
- Существуют специальные светофоры для слепых людей: в них при смене цветов меняется звуковое



- Есть светофоры с обратным отсчётом времени, они снабжены дополнительной цифровой панелью, показывающей, сколько секунд осталось до смены статуса светофора.
- В 2008 году команда «Феррари» использовала светофор вместо таблички для подачи сигналов гонщику во время пит-стопа. Система действовала полностью автоматически, но во время гран-при Сингапура из-за оживлённого движения пришлось управлять светофором вручную. Механик по ошибке дал Массе зелёный ещё до того, как заправочный шланг вытащили из болида, что привело к инциденту. После этого команда вернулась к тр.



**СПАСИБО ЗА
ВНИМАНИЕ!**

