

03.10.2017

Восточные славяне в древности

ДОМА: §7, УСТНО ОТВЕТИТЬ НА
ВОПРОСЫ С. 55.

Теории происхождения славян

Миграционная

«Дунайская»
С Соловьёв.
В.Ключевский

«Прибалтийская»
М.Ломоносов

Центральная Европа (верховья
Дуная, Вислы, Одера, Эльбы,
Прикарпатье)

Автохотная.
Славянский этнос
сформировался
на Восточно –
Европейской
равнине и был её
исключительным
населением.
Б. Рыбаков.

«Расселение и происхождение славянских племен».

**ИНДОЕВРОПЕЙЦЫ
(ЕВРОПА И АЗИЯ)**

≈4000 лет
назад

**БАЛТОСЛАВЯНСКИЕ
ИНДОЕВРОПЕЙСКИЕ ПЛЕМЕНА
(Центральная и Восточная
Европа)**

≈V в. до н.э.

СЛАВЯНЕ
(от ср. течения Днепра- до р.
Одер
от сев. склона Карпатских гор –
до
р. Припять)

БАЛТЫ

**ЗАПАДНЫЕ
славяне**

**ЮЖНЫЕ
славяне**

**ВОСТОЧНЫЕ
славяне**

V в. н.э.

VI-VIII в. н.

Заселили Восточную Европу
(от оз. Ильмень на севере до
Причерноморских степей на юге,
от Карпатских гор на западе до
Волги на востоке)

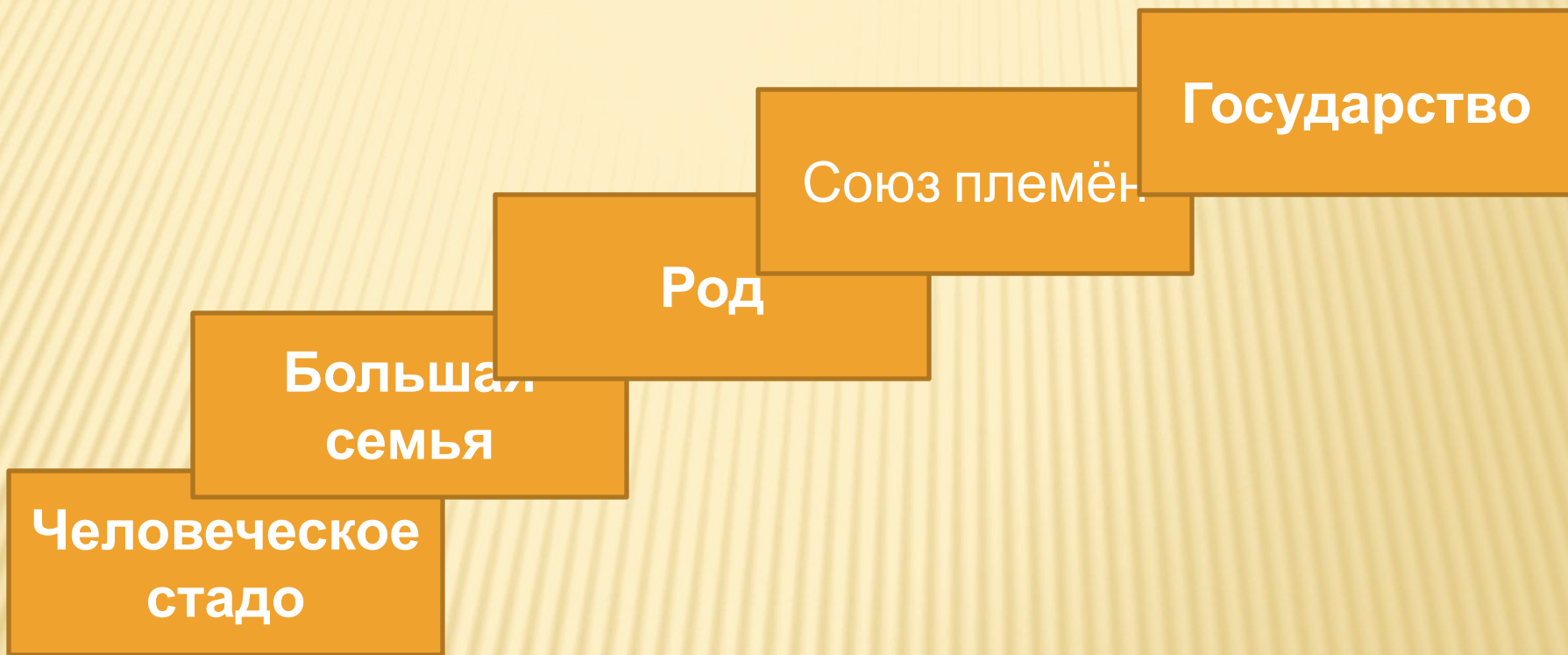
**Колонизация —
процесс
заселения и
освоения новых
территорий.**



Славяне – группа родственных народов, численностью до 300 миллионов человек

Западные	южные	Восточные
Центральная и частично Восточная Европа	Юго – Восток Европы	Восточная Европа
Поляки, чехи, словаки.	Болгары, сербы, хорваты, словенцы, македонцы, черногорцы	Русские, украинцы, белоруссы

ОБРАЗОВАНИЕ ГОСУДАРСТВА У ВОСТОЧНЫХ СЛАВЯН.



СОЦИАЛЬНО – ПОЛИТИЧЕСКИЙ СТРОЙ.

- 8 – 9 вв.-
- Переход от военной демократии к феодальным отношениям.

Вече

```
graph TD; A[Вече] --> B[Князь]; B --> C[Дружина]; C --> D[Воеводы];
```

Князь

Дружин
а

Воеводы

ФЕОДАЛЬНЫЕ ОТНОШЕНИЯ

```
graph TD; A[ФЕОДАЛЬНЫЕ ОТНОШЕНИЯ] --> B[Феодалы-собственники земли]; A --> C[Крестьяне – общинники свободные и лично зависимые от феодала; Платили за пользование землёй ренту.]
```

**Феодалы-
собственники
земли**

**Крестьяне –
общинники
свободные и
лично
зависимые от
феодала;
Платили за
пользование
землёй ренту.**

ФОРМЫ РЕНТЫ

Повоз

Собирается путём объезда князем и дружиной подвластных земель.

Полюдье – дань, привозимая населением к княжескому двору.



- Поляне, древляне, волыняне, дреговичи- лесостепь и лесная часть днепровского правобережья;
- Белые хорваты, тиверцы, уличи- Прикарпатье и междуречье Прута, Днестра и Южного Буга;
- Северяне, радимичи- днепровское левобережье;
- Вятичи- бассейн верхнего течения Оки;
- Кривичи- территория по верхним течениям Днепра, Волги, Зап.Двины и Псковщина
- Славене ильменские- территория к бгу от Ладожского озера, к западу от Чудского и на восток- почти до оз. Белого.

МИРНАЯ КОЛОНИЗАЦИЯ ЗЕМЕЛЬ.



- Ильменские словене – озеро Ильмень, р. Ловать, Волхов.(города: Ладога, Новгород).
- Кривичи – верхнее течение Днепра, Волги, западной Двины.(Полоцк, Изборск, Смоленск).
- Дреговичи - по р. Припять.(Туров)
- Радимичи - восточное Верхнее Приднепровье.(Гомель)
- Вятичи – междуречье Оки,

ЗАНЯТИЯ ВОСТОЧНЫХ СЛАВЯН

ЗЕМЛЕДЕЛИЕ

Подсечно-огневое

Залежное (переложное)

Пашенное

- ✓ Зерновые культуры: рожь, ячмень, просо, пшеница, овес
- ✓ Бобы, горох, чечевица
- ✓ Лен

- ✓ Огородничество: репа, капуста, свекла, морковь, редка, чеснок, лук
- ✓ Садоводство: яблоня, вишня

- ✓ Скотоводство : лошади, коровы, свиньи, козы, овцы

- ✓ Охота, рыболовство, бортничество

- ✓ Строительство (бревенчатые дома)
- ✓ Кораблестроение (лодки-долбленки, однодеревки)

Делали домашнюю утварь, мебель
орудия труда, одежду, оружие

- ✓ Ремесло: кузнечное, кожевенное, гончарное, ткачество, ювелирное дело

Укрепленные племенные центры (в основном на речных берегах)

Постепенно РЕМЕСЛО выделяется в отдельную отрасль хозяйства. Центры ремесла и торговли – «ГРАДЫ»

ОБЩЕСТВЕННЫЙ СТРОЙ

В середине I тыс. н.э. восточные славяне жили родовыми общинами.

ПЛЕМЕННОЙ СОЮЗ

ПЛЕМЯ

ПЛЕМЯ

РОД

РОД

РОД

РОД

РОД

РОД

ВЕЧЕ (собрание)

Вопросы войны и мира. Выбор старейшин и князя

СТАРЕЙШИНЫ

Распределение земли, тяжбы, вели собрание (вече)

КНЯЗЬ

Военный предводитель

Ополчение

Дружина

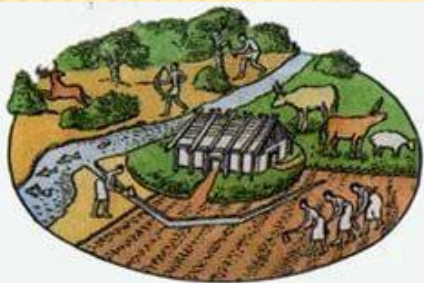
Хозяйственный прогресс

Возможность вести хозяйство самостоятельно

Сер. I тыс. переход к соседской общине (слав.«вервь», «мир»)

лесостепь – самый экономически развитый район - Среднее Поднепровье

ОБЩЕСТВЕННЫЙ СТРОЙ



Родовая община



Соседская община

✓ Родовая община – коллектив кровных родственников, которые имеют общую собственность и вместе ведут хозяйство.

✓ Соседская община – более дробное объединение, основанное на выделении из рода отдельных малых семей. Соседская община называлась "мир" – на юге, и "вервь" – на севере.

Соседская община

СЕМЬЯ

Совместно владеет землей, но самостоятельно распоряжается урожаем

Рост общественного и имущественного неравенства
(ЗНАТНОСТЬ=БОГАТСТВО)

УСИЛЕНИЕ ВЛАСТИ КНЯЗЯ
(наследственность власти), опора власти - **ДРУЖИНА**

Восточнославянское общество управлялось по принципу военной демократии.

Социально-экономические предпосылки образования

МИРОВОЗЗРЕНИЕ ДРЕВНИХ СЛАВЯН

Представления славян об окружающем мире, о своем месте в нем были мифологичными. Все было подчинено законам, установленным предками и по

воле богов
В VII-X веках восточные славяне были язычниками, политеистами.

Политеизм – многобожие, вера во многих богов.

Язычество – (от старославянского "языци" – народы-иноземцы, не принявшие христианства) мировоззрение, основанное на поклонении многим богам, идолопоклонство.

БОГИ ДРЕВНИХ СЛАВЯН



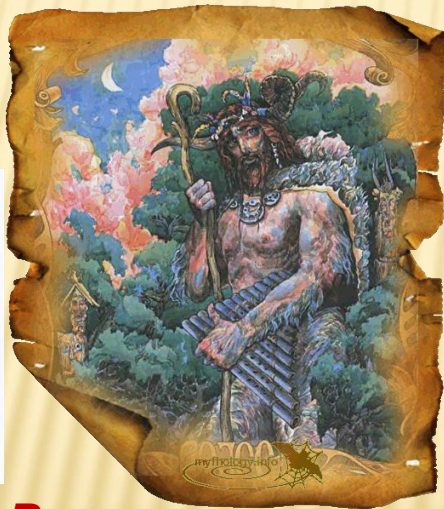
Род - Родитель всего живого и сущего. Род породил все, что мы видим вокруг. Он отделил мир видимый, явный - Явь, от мира невидимого, духовного.



Стрибог - бог ветра



Перун - бог грозы, грома и молний



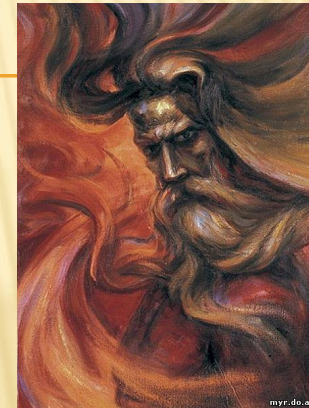
Велес - бог покровитель скота и богатства



Дажьбог - бог Солнца, "дающий Бог", "податель всех благ",



Ярило - бог зачатия, ярый бог пробуждающейся природы и вешнего света



Сварог - Верховный Небесный Бог, управляющий течением Жизни и всем мироустройством Вселенной в Явном Мире.



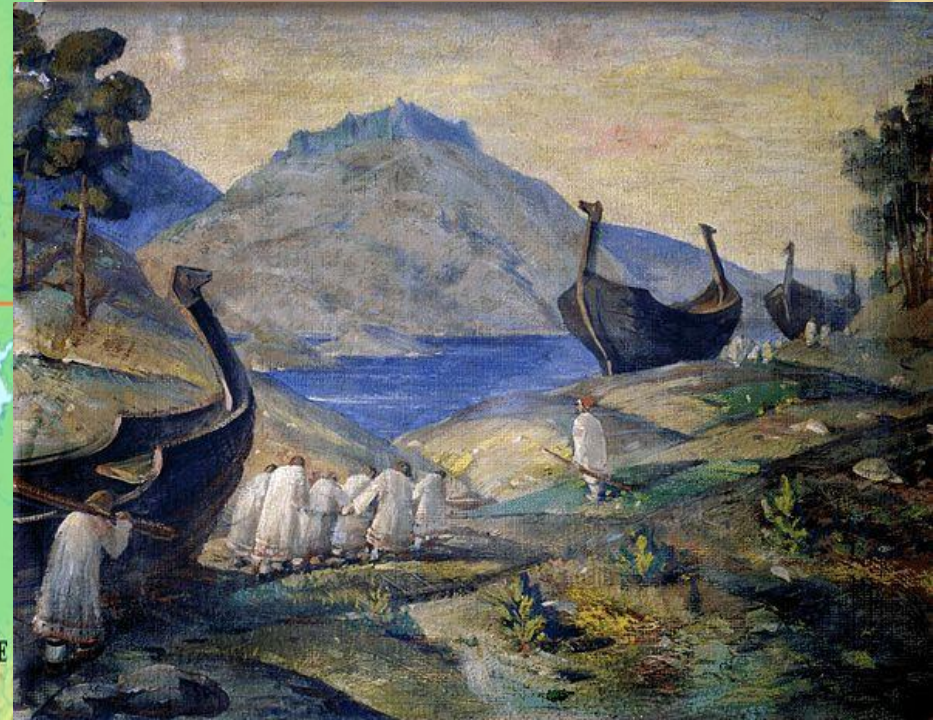
Макошь - покровительница женских занятий и деторождения.

Духи: домовой, чур, леший, водяной, русалки

ПУТЬ «ИЗ ВАРЯГ В ГРЕКИ» ВОДНЫЙ (МОРСКОЙ И РЕЧНОЙ) ПУТЬ ИЗ БАЛТИЙСКОГО МОРЯ ЧЕРЕЗ ВОСТОЧНУЮ ЕВРОПУ В ВИЗАНТИЮ.



**Балтийское море –
Нева, Ладожское озеро, Волхов,
Ильмень озеро, Ловать, волоки
до притоков Днепра, Днепр,
Чёрное море.**



- В лето 6370(862) изгнали варягов за море, но не дали им дани, и стали владеть сами собой. Но не было среди них правды и стал род на род, и началась у них междоусобица. Они сказали себе:
- Надо князя найти, чтобы владел нами и судил по праву.
 - И пошли они за море к варягам. Приходите княжить и владеть нами...
 - И пришёл Рюрик с домочадцами и верной дружиной. Сел он в Новгороде.

Было у Рюрика два мужа, не родичи его, но бояре, Аскольд и Дир.

Отпросились они в Царьград с родом своим. Пошли они по Днепру, и увидели на горе городок.

Спросили они:

- А город этот чей будет?**
- Ответили им жители:**
- Построили город этот братья Кий, Щек и Хорив.**

РУСЬ – 9-12 ВВ. РАННЕФЕОДАЛЬНАЯ МОНАРХИЯ. ДИНАСТИЯ РЮРИКОВИЧЕЙ.

862-1598.

1613-1917 -РОМАНОВЫ

- **Норманская теория**
 - **Байер**
 - **Шлейцер**
- **Антинорманская теория**
 - **Ломоносов**
 - **Иловайский**
- **Центристская**
 - **Признаётся историчность Рюрика.**
 - **Вымышленность Трувора, Синеуса.**

СПОРНЫЕ ВОПРОСЫ НОРМАНСКОЙ ТЕОРИИ

Норман, скандинав

- Западное происхождение названия
- Велика
- Создано варягами.
- Усобицы, неспособность к самоуправлению

Происхождение Рюрика

- Термин «Русь»
- Роль варягов в развитии славянского общества.
- Создание государства у варягов.
- Причины

Славянин

- Славянское происхождение от реки Рось.
- Незначительна, т. К. численность их была невелика.
- У славян уже существовала собственная система управления.
- Пресечение древнейшей

СИСТЕМА УПРАВЛЕНИЯ.

Великий князь

Дружина

Князь племенных союзов

Дружины

РЮРИК КНЯЖИЛ – В 862-879ГГ.

- ▣ Сел в Новгороде. Синеус – Белоозере, Трувор- в Изборске.
- ▣ 863 – восстание в Новгороде Вадима Храброго против Рюрика. Гибель Вадима.
- ▣ 879 – умер Рюрик, вручил правление и попечение сына Игоря Олегу.

ПЕРВЫЕ РУССКИЕ КНЯЗЬЯ.

•Рюрик –(862 – 879)

•Олег (879 – 912)

•Игорь (912-945)

•Ольга (945-957)

Святослав (957 – 972)

Ярополк (972-980)

ХАРАКТЕРИСТИКА ПРАВИТЕЛЯ:

- 1) Годы жизни.**
- 2) Годы правления.**
- 3) Особенности характера.**
- 4) Внутренняя политика.**
- 5) Внешняя политика.**
- 6) Социальная политика.**

ПОДВЕДЕМ ИТОГИ:



ТЕСТ

- ▣ **1) Какой ветви славянских племён не было:
1)Южной 2) северной 3)западной 4)восточной.**

- 2)К славянам относятся: 1)чудь, 2)зыряне, 3)волыняне,
4)адыги.**

- 3)Восточные славяне не являются предками:
1)русских,2)украинцев, 3)словаков, 4)белорусов**

- 4)Одним из восточнославянских племён были: 1)меря,
2)древляне, 3)весь,4)аланы.**

- **5)Рюрик был призван на княжение в Новгороде в: 1)860, 2)862, 3)879, 4)882.**

- **6)Путь из «варяг в греки» проходил: 1)от Азовского до Средиземного, 2)от Балтийского до Каспийского, 3)от Балтийского до Чёрного,4)от Средиземного моря до атлантического океана.**
- **7)Согласно норманской теории, государственность на Русь была принесена: 1)поляками, 2)варягами,3)византийцами, 4)хазарами.**

- http://www.home-edu.ru/user/f/00001231/examen/9-12_vek/karty/slav_i_sosedi.jpg
- http://www.home-edu.ru/user/f/00001231/examen/9-12_vek/karty/rassel_slavian.jpg
- <http://upload.wikimedia.org/wikipedia/commons/thumb/0/0e/Slav-7-8-obrez.png/544px-Slav-7-8-obrez.png>
- http://upload.wikimedia.org/wikipedia/commons/d/dd/Varangian_routes.png
- http://upload.wikimedia.org/wikipedia/commons/c/c9/Volok_by_Roerich.jpg