

Муниципальное бюджетное общеобразовательное учреждение гимназия №1

Проект
на тему:

Роль хищных птиц и виды, обитающие в окрестностях города Светлограда.



Работу выполнил: Манаенко Д.В.
Ученик 10 Б класса
Проверила: учитель биологии:
Волкова Ирина Ивановна

- **Цель:** ознакомиться с ролью хищных птиц в природе на примере птиц обитающих в окрестностях города Светлограда.

- **Задачи:**

- 1.знакомиться с ролью хищных птиц в природе.

- 2.Определить видовой состав хищных птиц обитающих в окрестностях города Светлограда.

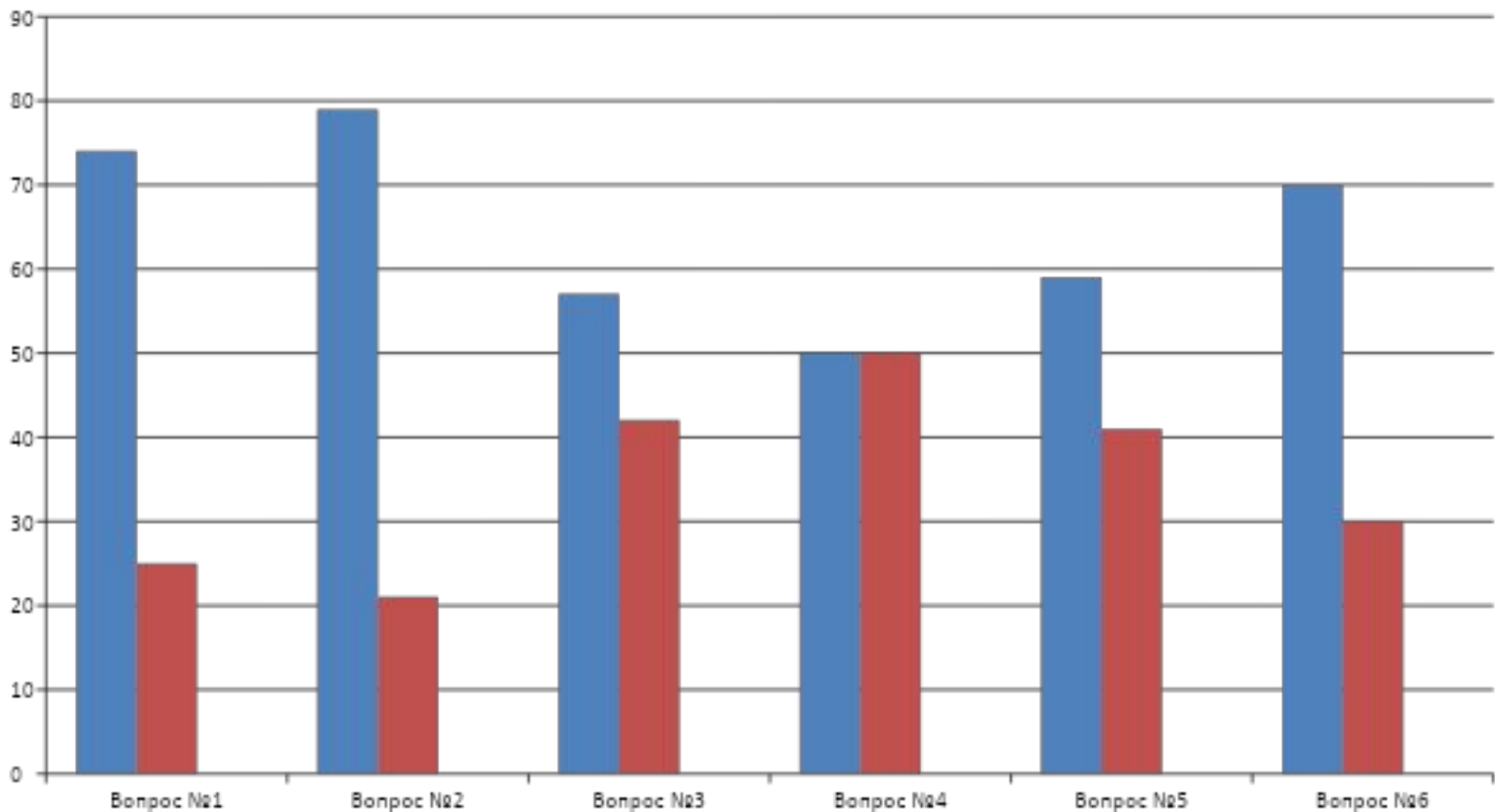
- 3.Классификация хищных птиц.

- **Гипотеза:** если я познакомлю учащихся школы с хищными птицами и их значением в природе, то учащиеся будут бережно относиться к ним, будут подкармливать.

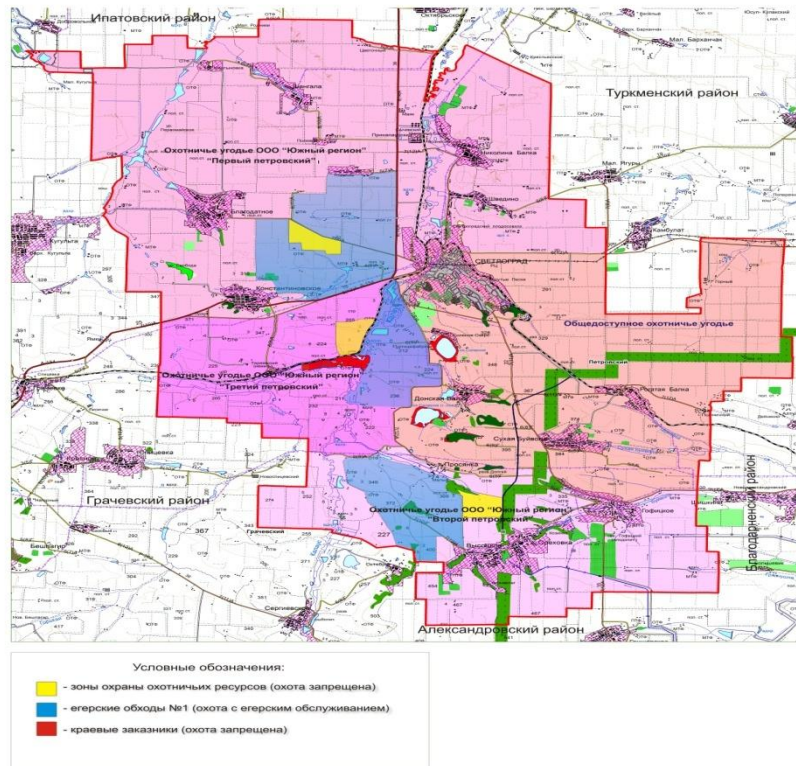
Актуальность моей работы в том, что мне стало интересно, какие хищные птицы обитают в окрестностях города Светлограда, какова роль хищных птиц в природе.

При выполнении данной работы я пользовался методами наблюдения, сравнения. С помощью метода наблюдения изучался видовой состав хищных птиц. Таблицы составлялись на основе метода сравнения. Этот метод помог определить конечный результат в данной работе. При выполнении исследовательской работы проводился опрос среди учащихся МБОУ Гимназии №1 г. Светлограда с целью выяснения знаний школьников о хищных птицах. Из полученных результатов видно, что учащиеся хотели бы больше узнать о хищных птицах обитающих на территории г. Светлограда. Некоторые учащиеся не знают хищных птиц, обитающих на территории Петровского района. Материал данной работы можно использовать, как дополнительный материал на уроках биологии, как экологический и краеведческий материал в дополнительном образовании.

Опросы среди учащихся МБОУ Гимназии №1



**СХЕМА
ОХОТНИЧЬИХ УГОДИЙ ПЕТРОВСКОГО РАЙОНА С ОБОЗНАЧЕНИЕМ
ЗОН ОХРАНЫ ОХОТНИЧЬИХ РЕСУРСОВ В
УГОДЬЯХ ООО “ЮЖНЫЙ РЕГИОН”**



Охотхозяйство ООО "Южный Регион"

Территория от Ипатовского до Александровского района. Общая площадь охотугодий хозяйства довольно велика – 376 тыс. га, при протяженности около 140 км.

Дневные хищные живут по всей земле, на всех широтах и долготах. Они принадлежат большей частью к древесным птицам и потому преимущественно населяют леса, но не избегает ни безлесных гор, ни голых степей и пустынь. Встречаются на небольших островах океана и на высочайших горных вершинах, на ледяных полях Гренландии и Шпицбергена и в сожженных солнцем равнинах пустыни, в чаще древственного леса и на крышах церквей больших городов. По способу питания хищные птицы можно разделить на пять основных групп: змееядные, моллюскоядные, птицеядные, насекомоядные, рыбоядные, или ихтиофаги. Пища дневных хищных состоит из позвоночных всех классов, самых разнообразных насекомых, птичьих яиц, червей, слизней, падали, и в исключительных случаях также из плодов.



По способу питания хищные птицы могут быть консументами 2, 3 и 4 порядка, также их можно разделить на пять основных групп: змееядные, моллюскоядные, птицеядные, насекомоядные, рыбоядные, или ихтиофаги.



Степная пустельга



Сапсан



Орлан-белохвост



Беркут



Малый подорлик



Степной орёл



Орёл-карлик



Змееяд



Курганник



Европейский тювик



Обыкновенный осоед



Вывод

- В процессе моих исследований:
- Изучена роль хищных птиц в экосистеме лесных насаждений в окрестностях города Светлограда.
- Было изучено 11 видов хищных птиц обитающих в окрестностях города Светлограда: Степная пустельга, Сапсан, Орлан-белохвост, Беркут, Малый подорлик, Степной орёл, Орёл-карлик, Змеяед, Курганник, Европейский тювик, Обыкновенный осоед.
- Собрана информация о птицах, и установлены места их обитания.
- Сделан анализ собранной информации и провидена систематизация хищных птиц. Есть некоторые виды хищных птиц, которые находятся на грани вымирания. По этому, в перспективе в будущем заняться этим вопросом (весна, осень 2022г.).
- Я сделал вывод, что птицы в цепи питания имеют, большую роль.