

МИНИСТЕРСТВО ОБРАЗОВАНИЯ И НАУКИ КРАСНОЯРСКОГО КРАЯ

Муниципальное казённое общеобразовательное учреждение

Октябрьская средняя школа №9

МКОУ Октябрьская СШ №9

Итоговый исследовательский проект

Речными дорогами.

Водные системы как связь с Соловецким монастырём.

Выполнил:

Грибков

Николай

Иванович

Руководитель проекта:

Лужанский

Сергей

Викторович

п.Октябрьский

Исследовательский проект
«Речными дорогами.
Водные системы как связь с Соловецким
монастырём»

Исследовательский проект выполнил:
ученик Октябрьской школы №9 10 «Б»
класса

Грибков Николай

Руководитель

Пужанский Сергей Викторович

- **Цель проекта:**

- Проведение историко-научного и географического исследования, о водных путях, связывающих Кирилловскую землю и Соловецкий монастырь.

- **Задачи:**

- 1. Выявить связь между Кирилловской землей и Соловецким монастырем.
- 2. Выявить и проанализировать водные пути, связывающие Кирилловскую землю и Белое море.
- 3. Узнать, как паломники добирались от Онежской губы до Соловецких островов.

Связь между Кирилловской землей и Соловецким монастырем.



Икона «Прибытие преп. Савватия и Германа на Соловки» XIX в.



Соловецкий монастырь
(иллюстрация с натуры).

1429 — как всё начиналось

До первой четверти XV столетия Соловецкий остров был необитаем. К диким берегам изредка причаливали промысловики и укрывались от штормов проходящие корабли. Первыми поселенцами стали соловецкие чудотворцы Герман и Савватий. Герман был отшельником на Корельском берегу, Савватий — постриженником Кирилло-Белозерского монастыря. Для иноческих подвигов они в 1429 году переправились через Белое море, поставили крест в 12 верстах от нынешнего местонахождения монастыря и поселились в хижине. Молились, трудились, с трудом находя себе пропитание. На шестой год жизни на Большом Соловецком Герман отлучился на материк. Савватий, понимая, что приближается час его смерти, также переправился на берег, причастился и скончался близ деревни Сороки. Преподобный Герман встретил новгородского отшельника Зосиму и вернулся на остров уже вместе с ним. В 1436 году иноки соорудили себе келию, и у Зосимы было видение — в каком месте основать монастырь.



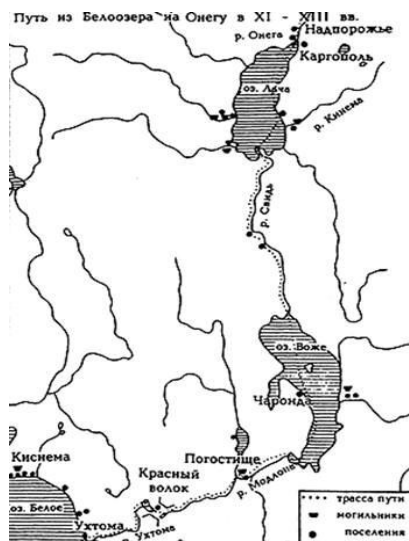


Паломники на причале у
Преображенской гостиницы.
Фото 1918



Трутни Соловецкого монастыря
на сенокосе. Фото начала XX в.

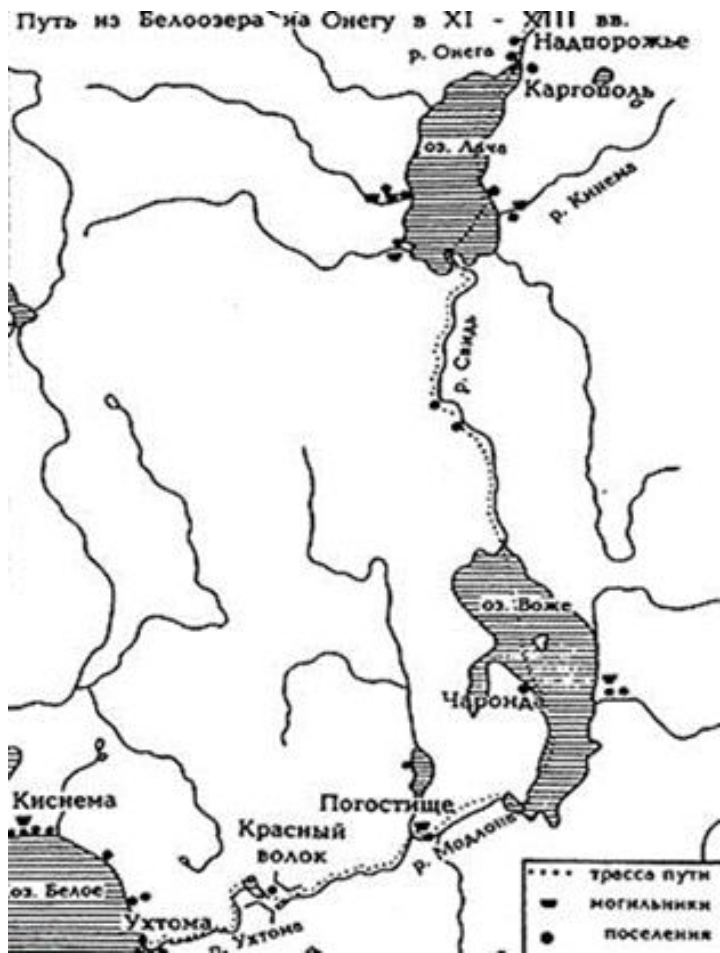
Водные пути, связывающие Кирилловскую землю и Белое море



Путь из Белоозера на Онегу
в XI-XIII вв.



Лодка «вельбот» музей
«Традиционные лодки
Белозерского края



Путь из Белоозера на Онегу в XI-XIII вв.
 (Карта из книги Макарова Н. А. Русский Север: таинственное средневековье. М., 1993. С. 39.) ... В середине XV **века** Чаронда уже принадлежала одному из княжеских служилых людей Есипу Окишеву, который в 1474 году пожаловал ее Кирилло-Белозерскому монастырю⁴. Основанный в 1397 году, Кирилло-Белозерский монастырь вскоре стал одним из крупнейших землевладельцев на Европейском Севере. В 1482 году ему принадлежали 3 села, 133 деревни и 16 пустошей. Монастырские крестьяне занимались обработкой земли и различными видами промыслов.



Лодка «вельбот» музей «Традиционные лодки Белозерского края

Во дворе музея стоят дубовый «вельбот» – быстроходная шлюпка с острыми носом и кормой и огромный «четырёхлапый» якорь, уже лет 60 не использовавшийся по прямому назначению.

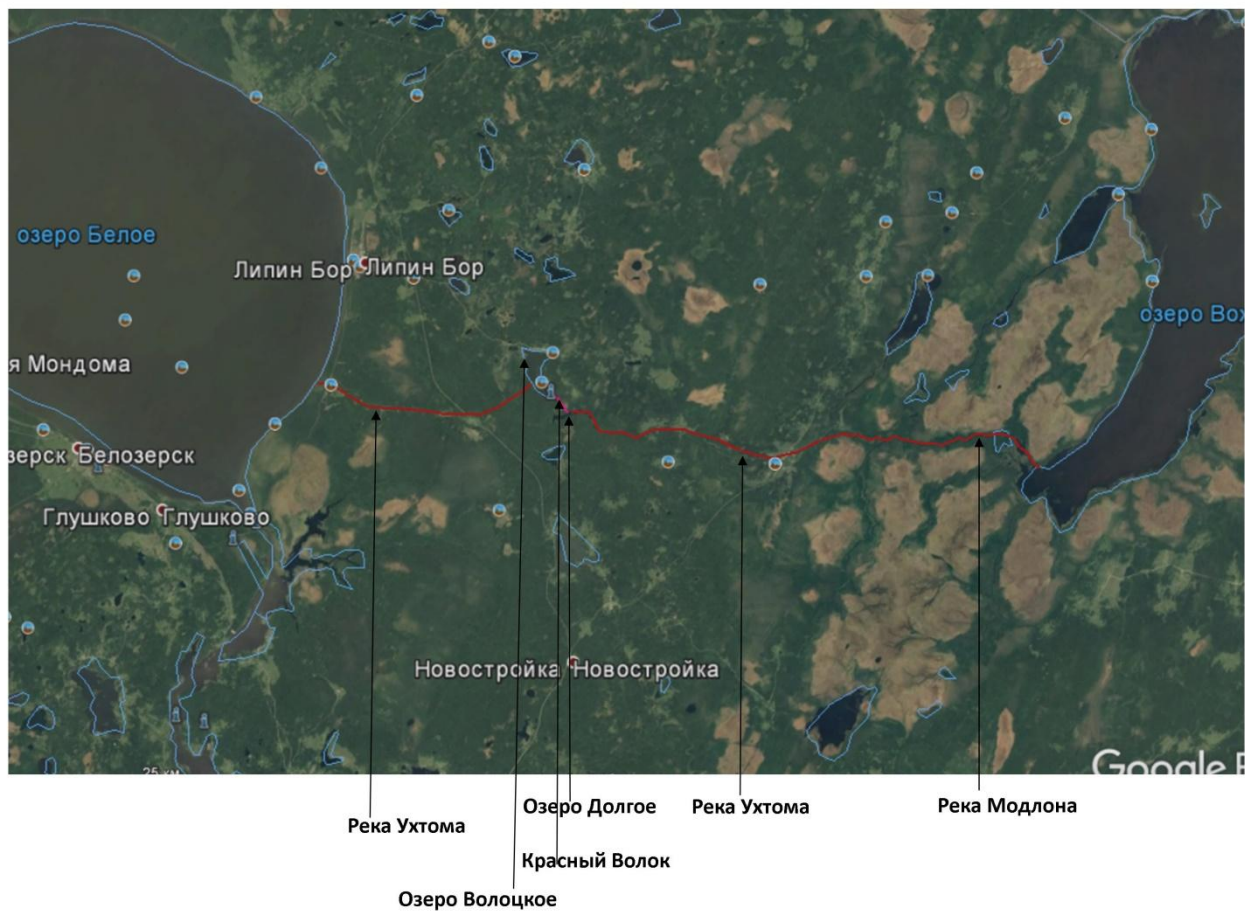


Схема Древнего Заволочного пути
ГИС-технологии.

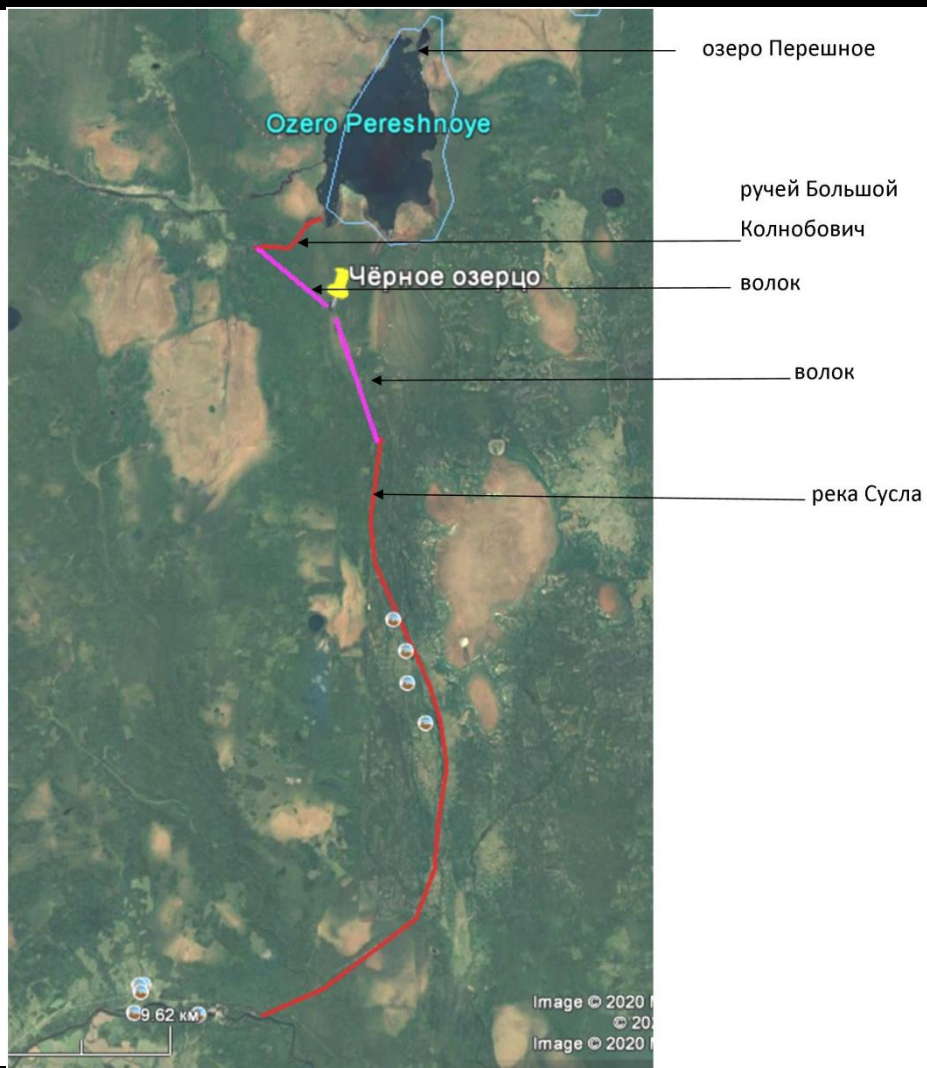


Схема части Лаче-Кубенского пути на современной территории Кирилловского района ГИС- технологии

Путь от Онежской губы к Соловецким островам



Очередь на пароход на
Соловецкие острова
(Онежская губа)



Женщина прядет пряжу на
пароходе «Подвиг»

Онежский залив, расположенный западнее Двинского залива, вдаётся в берег Белого моря между мысом Горболукский и находящимся в 59 милях к Западу от него мысом Маркнаволоок, северным входным мысом губы Летнерецкая. Северо-восточный берег залива называется Онежским берегом. Юго-западный берег залива от устья реки Онега до города Кемь называется Поморским берегом, далее к северу от города Кемь тянется Карельский берег. Так же у берегов залива есть многочисленные острова, большинство из них безлесные, покрытые тундрой с карликовой берёзой. Самый крупный и известный архипелаг залива — Соловецкие острова, где расположен Соловецкий монастырь.



Пристань Соловецкого монастыря.
Отход парохода «Вера»