

Лекция 2

Основные этапы развития социологической мысли

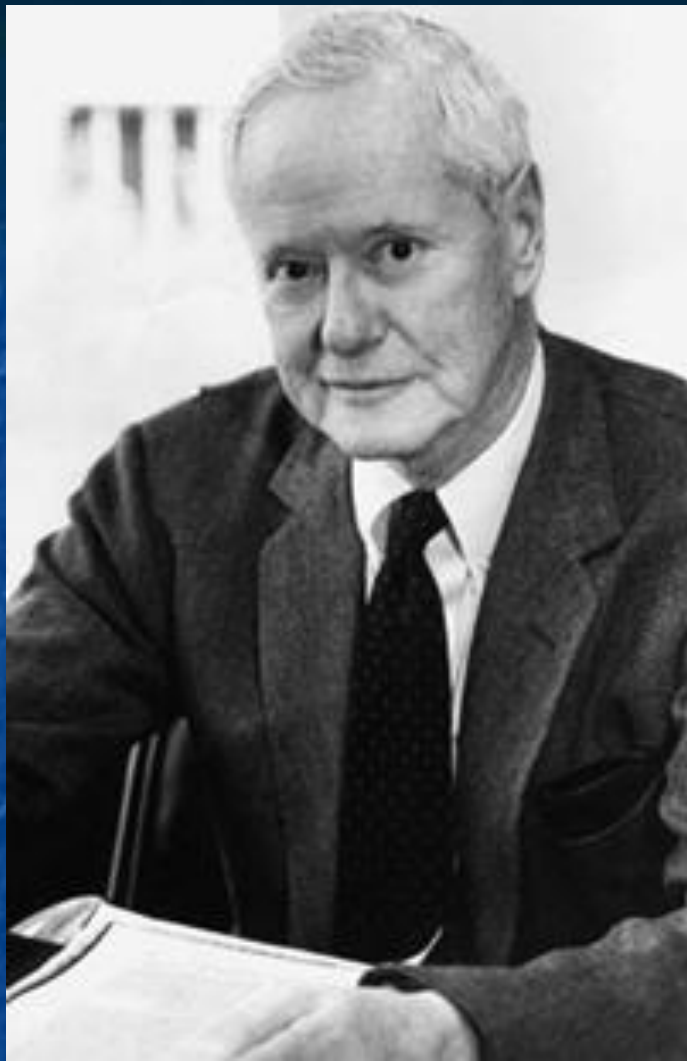
План лекции

- 1. Предпосылки возникновения социологии. Основные социологические школы.**
- 2. Современная западная социология: основные направления и проблемы.**
- 3. Отечественная социологическая мысль.**

Вопрос 1

Предпосылки возникновения социологии

- промышленная революция, следствием которой стало возникновение индустриального общества;
- буржуазные революции;
- обострение социальных проблем как отражения внутренних противоречий индустриальной эпохи;
- расцвет естествознания вследствие торжества научной картины мира.



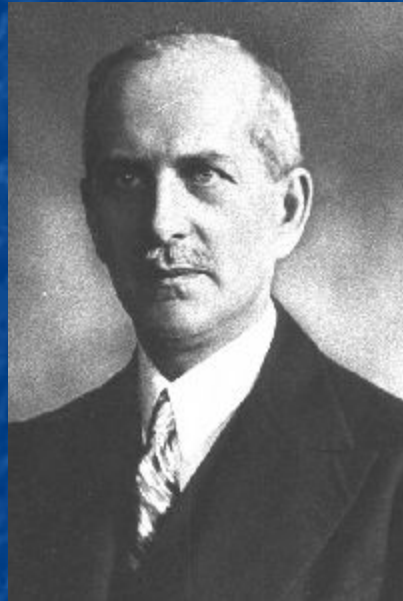
**«Социология – это
очень молодая наука об
очень древнем предмете
изучения».**

**Роберт Кинг Мертон
1910 -2003**

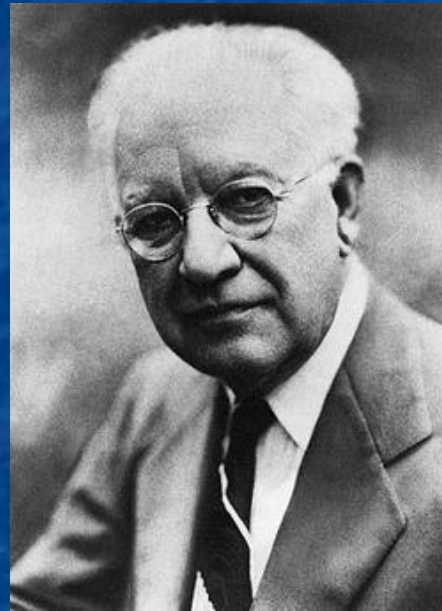
Чикагская школа 1915 – 1935 гг.



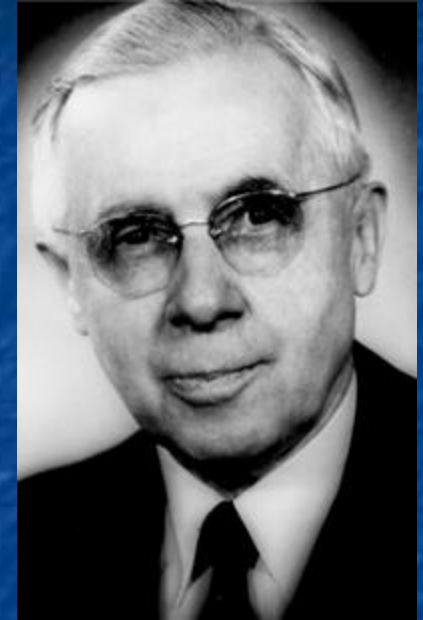
**Альбион
Смолл
1854-1926 гг.**



**Флориан
Витольд
Знанецкий
1882-1958 гг.**



**Роберт
Эзра
Парк
1864 – 1944 гг.**



**Эрнст
Берджесс
1886-1966 гг.**

Чикагская школа сложилась на базе социологического факультета Чикагского университета

В 1892 г. началось издание первого в стране социологического журнала «Американский журнал социологии»

В 1905 г. создано Американское социологическое общество

Направления исследований:

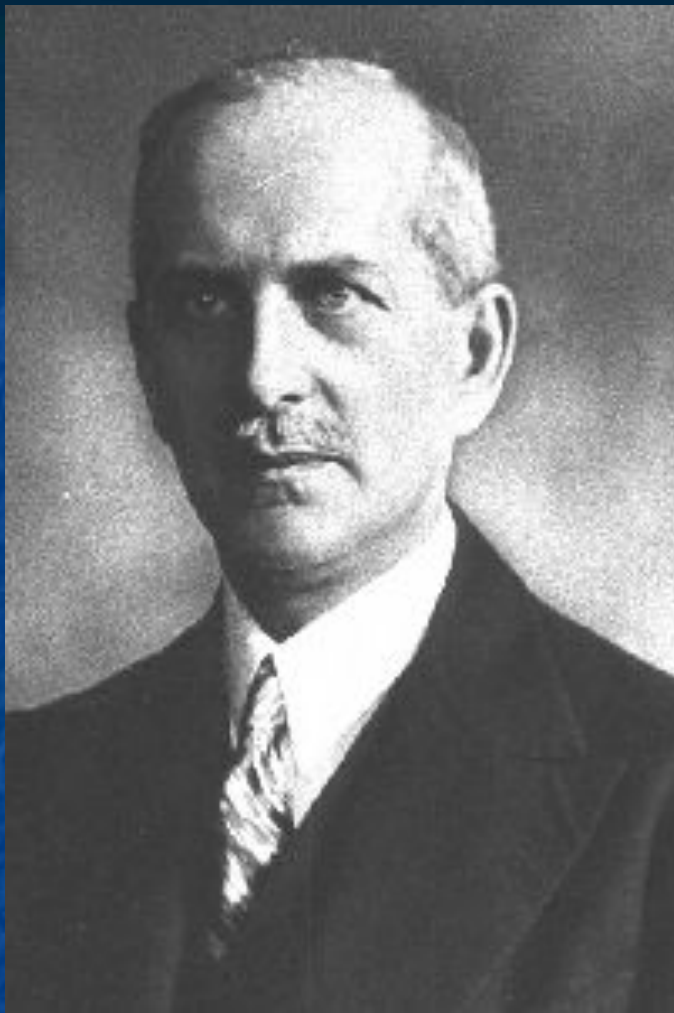
- жизнь этнических групп эмигрантов в США;**
- положение чернокожих американцев и отношение к ним;**
- девиантное и маргинальное поведение;**
- социология семьи, молодежи и пола;**
- формирование общественного мнения и эффективность социальных процессов в условиях урбанизации.**



Базой социального процесса является деятельность группы, которая основывается на элементарных человеческих интересах. Они направлены на здоровье, благосостояние, общение, познание, красоту и справедливость.

Неизбежность конфликта этих интересов способствует динамике процесса.

**Альбион
Смолл
1854-1926 гг.**



**предмет социологии -
социальные системы.**

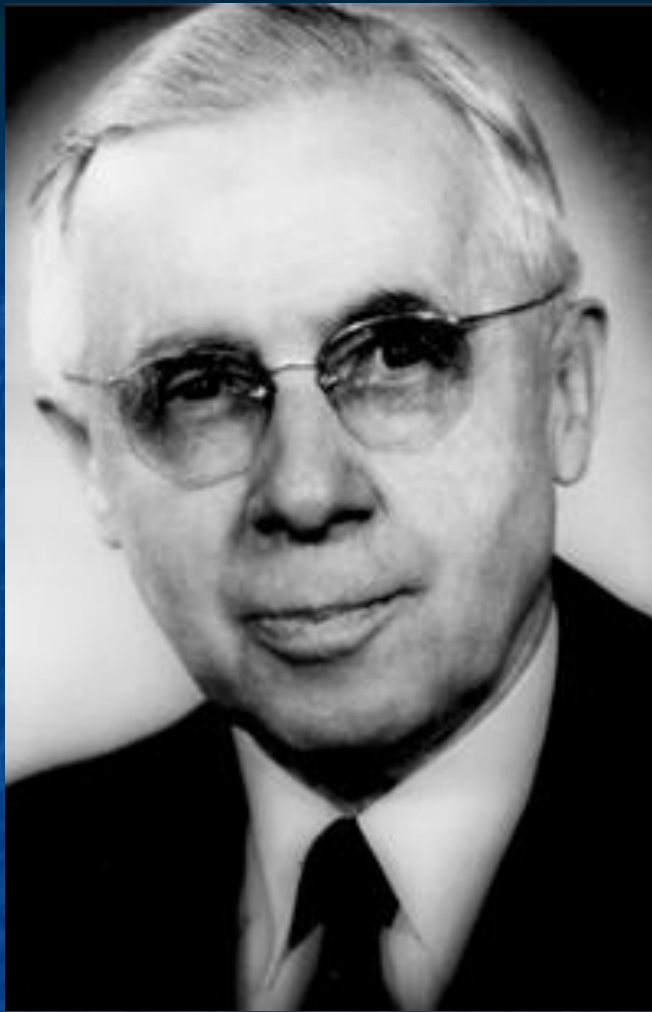
**Выделил следующие
социальные системы –
социальные действия,
-социальные отношения,
- социальные личности,
- социальные группы.**

**Флориан
Витольд
Знанецкий
1882-1958 гг.**



**Роберт
Эзра
Парк
1864 – 1944 гг.**

Социальная эволюция
проходит 4 стадии :
экологический,
экономический, политический
и культурный.
По мере продвижение к
культурному порядку
усиливаются социальные
связи, ограничивается
свобода конкуренции,
общество достигает
«соревновательной
кооперации и согласия».



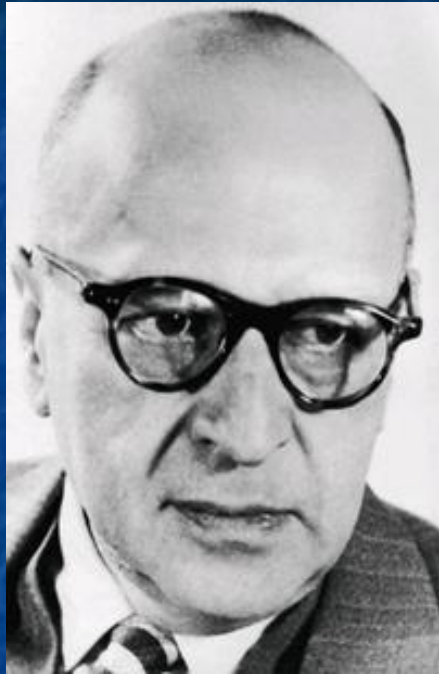
Город рассматривал как естественную социологическую лабораторию, в которой можно изучать человеческую природу и содержание общественной жизни.

Пространственно город представляет собой совокупность концентрических зон, каждая из которых принадлежит к особой социальной группе.

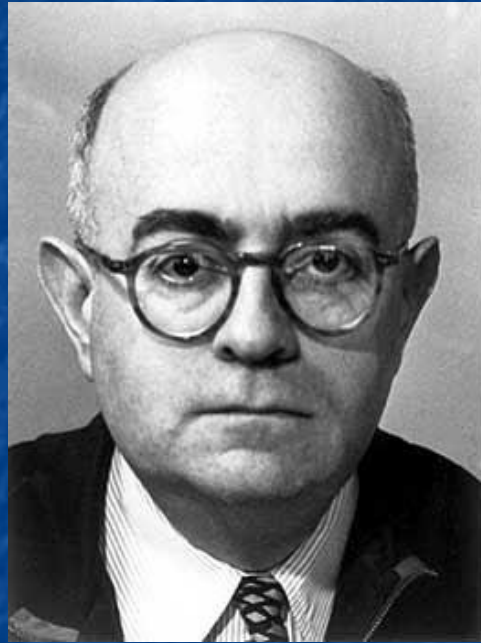
*Эрнст
Берджесс*

1886-1966 гг.

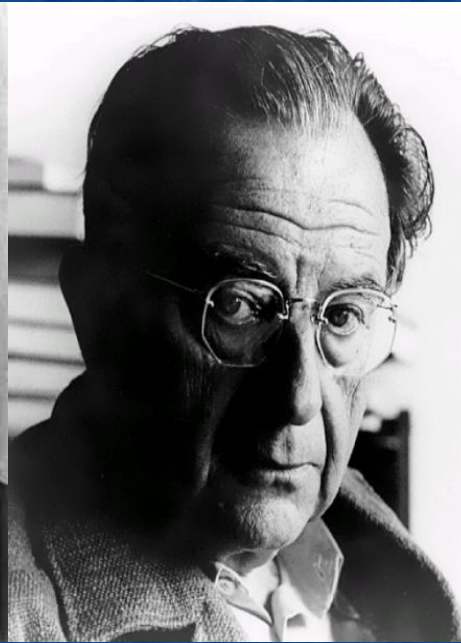
Франкфуртская школа 1930-е гг.



**Макс
Хоркхаймер
1895 – 1973 гг.**



**Теодор
Адорно
1903-1969 гг.**



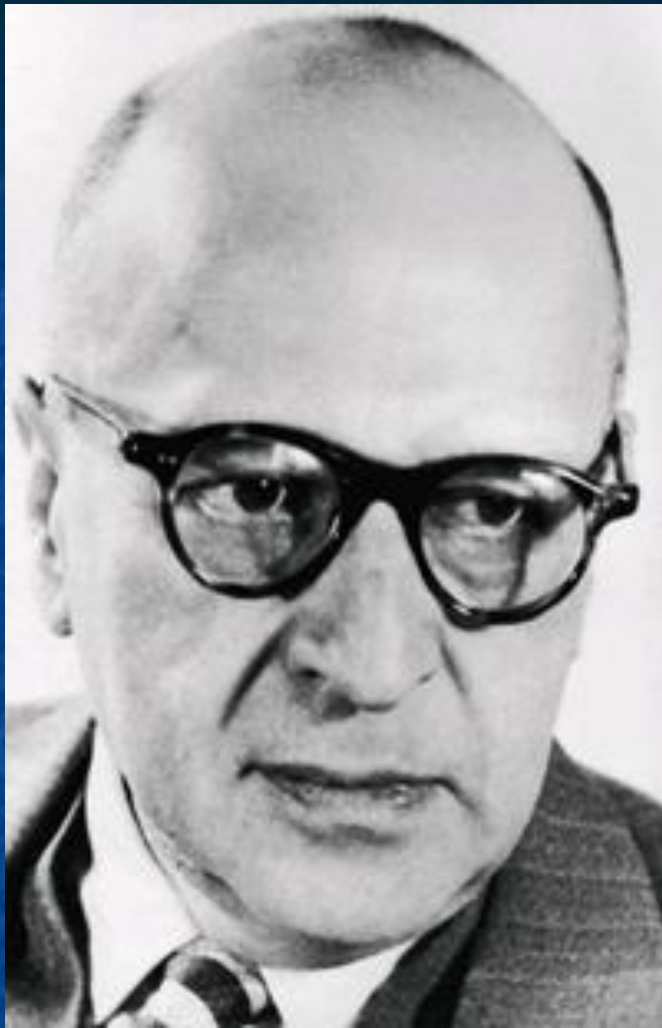
**Эрих
Фромм
1900-1980 гг.**



**Юрген
Хабермас
р. 1929**

Направления исследований:

- разработка принципов гуманистического существования современного мира;**
- критика рационального познания как природы, так и общества; ученые считали определяющей культуру общества, а не его экономику;**
- разработка проблематики отчуждения и рациональности.**



**Эволюция человечества -
история «неудавшейся
цивилизации».**

**История Запада – это
патологический процесс
усиливающегося безумия и
утраты индивидуальной свободы
в капитализме.**

**Основной задачей
социологической теории видел в
радикальной критике всяких
проявлений угнетательского,
бесчеловечного общества .**

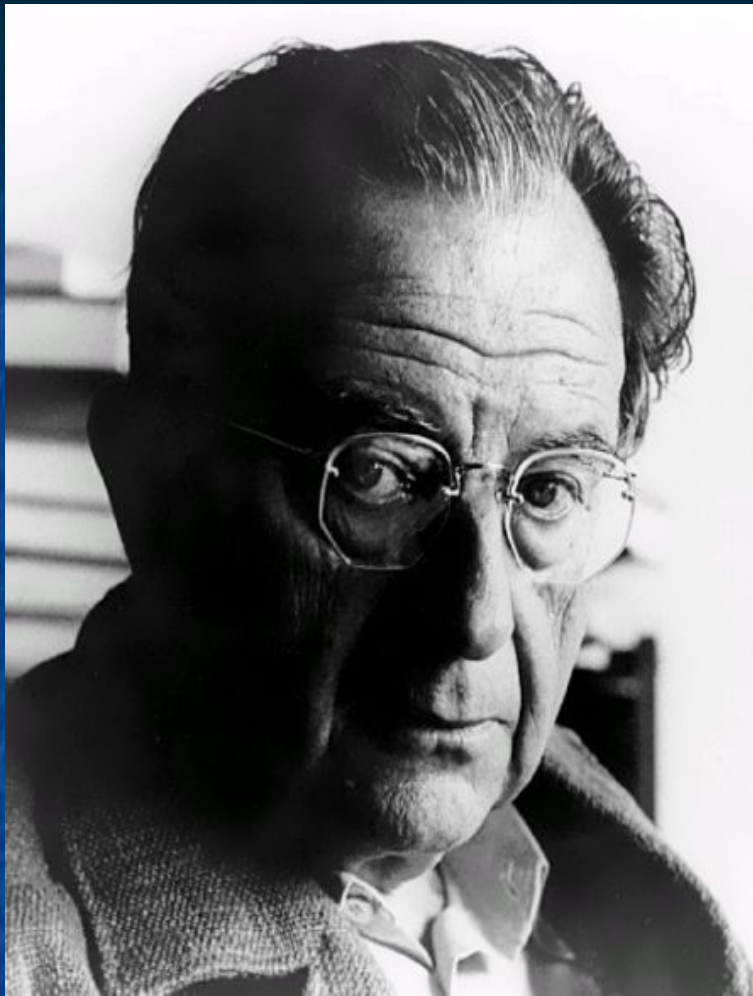
**Макс
Хоркхаймер
1895 – 1973 гг.**



**Теодор
Адорно
1903-1969 гг.**

**Изучал социальные
антагонизмы
капиталистического
общества.**

**Авторитарная личность
характеризуется
консерватизмом,
потребностью в иерархии и
уважением силы,
стереотипным мышлением,
агрессией и недоверием по
отношению к другим
индивидам.**



Анализировал развитие свободы и самосознания индивида. Общество не только подавляет индивида, но и творит его.

Люди любого общества, несмотря на все различия, имеют в своих психологических свойствах нечто общее, что называется социальным характером.

**Эрих
Фромм
1900-1980 гг.**



**Разработал теорию
социальной коммуникации.**

**Современное
индустриальное общество
поддается исправлению,
альтернатива капитализму
отсутствует. Основная его
проблема в том, что сделан
упор на манипулирование и
контроль, а не на понимание
и коммуникацию.**

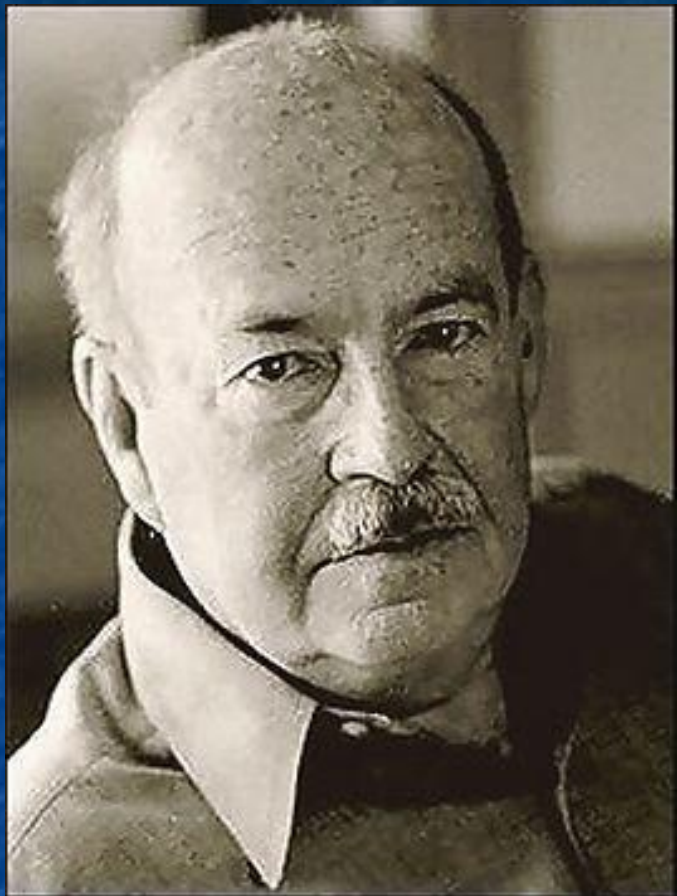
**Юрген
Хабермас
р. 1929**

Вопрос 2

НОВЫЙ ЭТАП СОЦИАЛЬНО-ЭКОНОМИЧЕСКОГО РАЗВИТИЯ ОБЩЕСТВА

- информационное общество приходит на смену трудовому; системообразующим фактором нового общества выступает не физический труд, а информация;
- система производства утрачивает характер определяющего фактора общественного устройства;
- человек в рамках нового общественного устройства перестает быть исключительно человеком экономическим, деятельность которого определяется выгодой, пользой, интересом.

Структурный функционализм



Общество представляет собой единую многофункциональную систему, состоящую из множества подсистем.

**Талкотт
Парсонс
1902 – 1979 гг.**

Общества бывают: примитивные, промежуточные, современные.

Функции подсистем:

- **адаптивность** - любая система приспособляется к среде;
- **целестремление** - определяет и реализует поставленные цели;
- **интеграция** - связывает все элементы и их функции воедино;
- **удержание образца** — создает, сохраняет и передает во времени образцы поведения индивидов, включая культуру, следующим поколениям.

Социальное действие, основными составляющими которого являются деятель, ситуация, ориентация деятеля на ситуацию и на других индивидов.

Элементы социального действия.

- 1. Наличие деятеля (актора);**
- 2. Существование цели, на достижение которой направлены действия актора.**
- 3. Наличие ситуации, в которой происходит действие.**
- 4. Наличие нормативной ориентации, т.е. усвоенных стандартов поведения.**

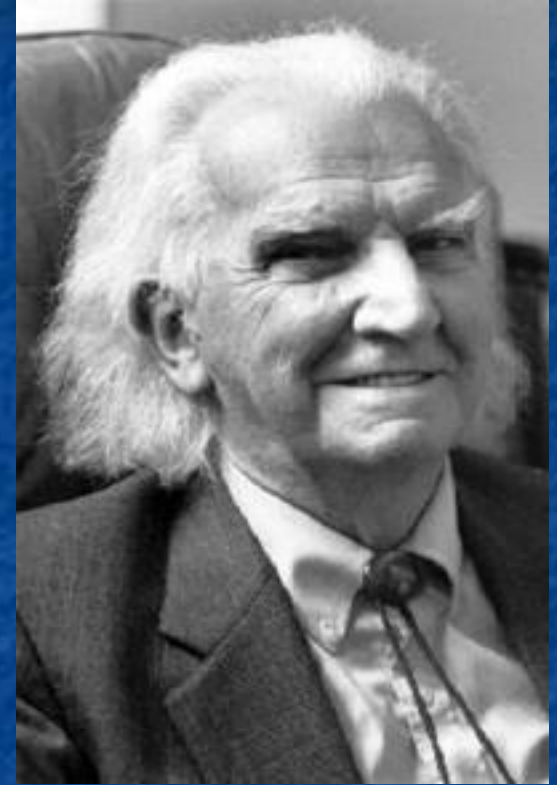
Теория конфликта



**Льюис
Козер
1913-2003 гг.**



**Ральф
Дарендорф
1929-2009 гг.**



**Кеннет
Буолдинг
1910-1993 гг.**



**Льюис
Козер
1913-2003 гг.**

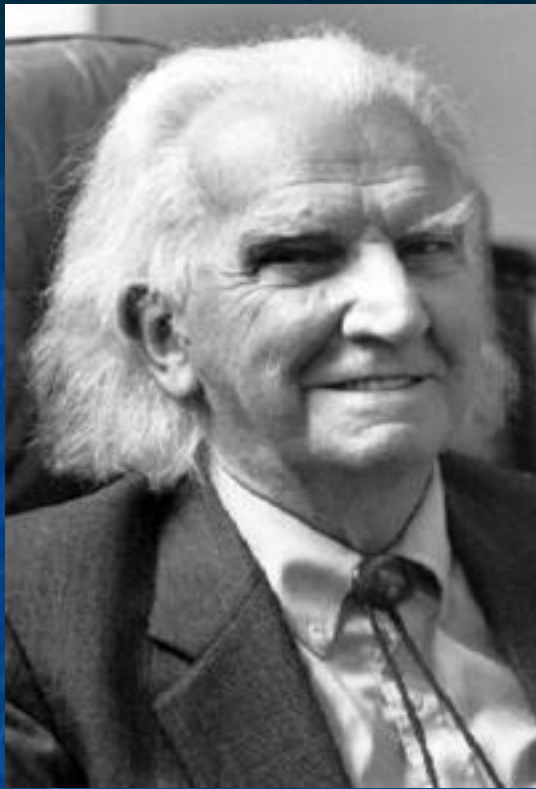
Чем больше различных конфликтов пересекается в обществе, тем труднее создать единый фронт, разделяющий членов общества на два противостоящих лагеря;

Чем больше независимых друг от друга конфликтов, тем лучше для единства общества.



**Ральф
Дарендорф
1929-2009 гг.**

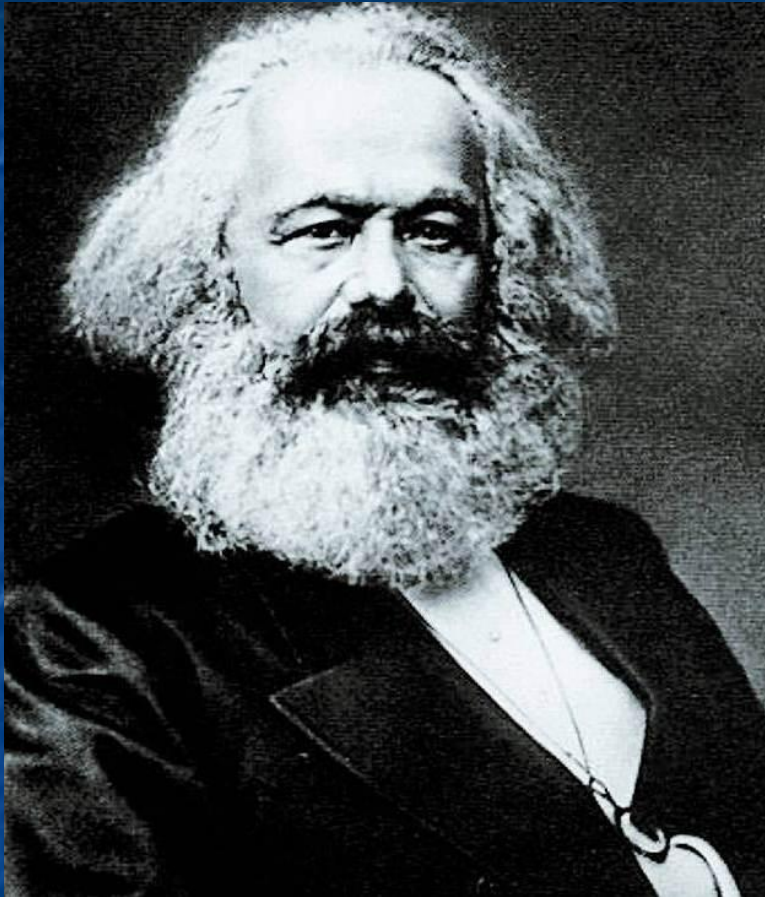
- *в каждом обществе присутствует дезинтеграция,*
- *конфликт - это перманентное состояние социального организма.*
- *любое общество подвержено в каждый момент изменению;*
- *любое общество испытывает в каждый момент социальный конфликт;*
- *каждый элемент общества способствует его изменению;*
- *любое общество опирается на принуждение одних его членов другими.*



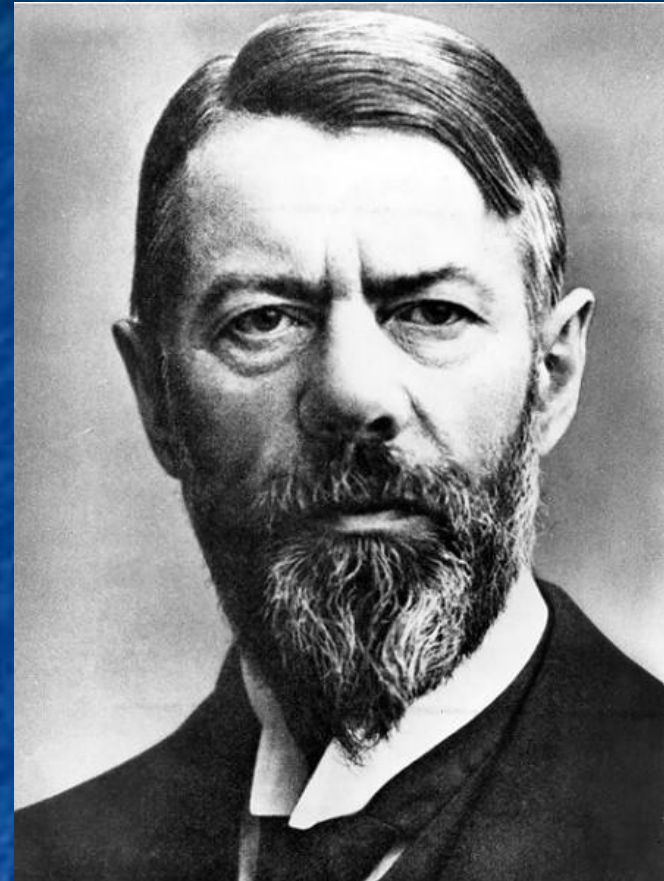
**Кеннет
Буолдинг
1910-1993 гг.**

- конфликт неотделим от общественной жизни;
- в природе человека лежит стремление к постоянной вражде с себе подобными;
- конфликт можно преодолевать или ограничивать;
- все конфликты имеют общие образцы развития;
- ключевым понятием конфликта является конкуренция;
- в подлинном конфликте должны присутствовать осведомленность сторон и несовместимость их желаний.

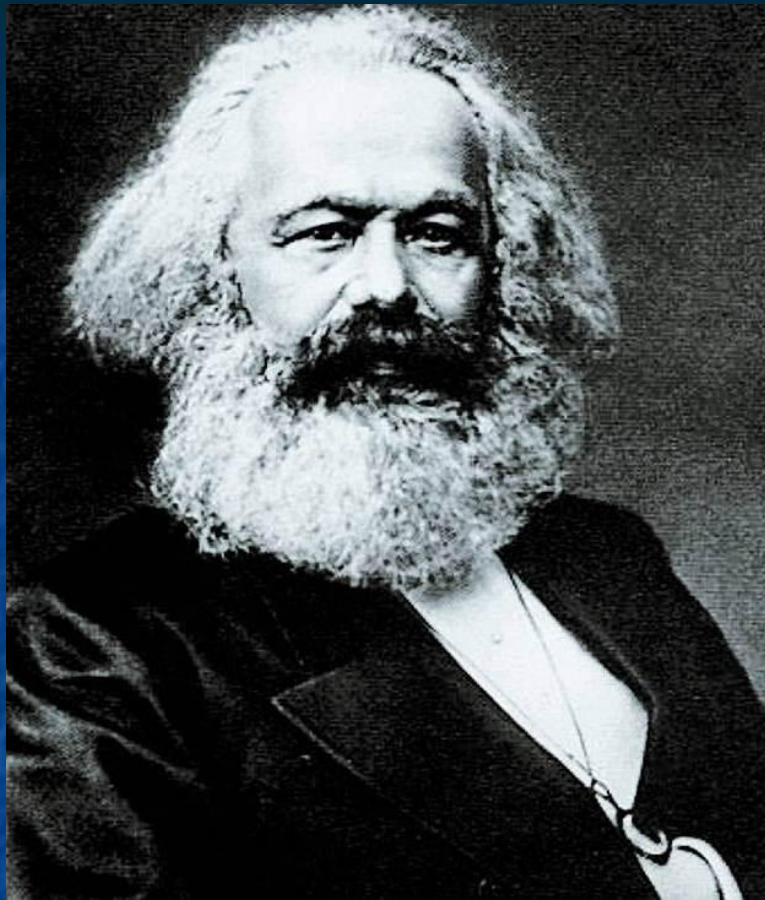
Теория классовой борьбы



*Карл Маркс
1818-1883 гг.*



*Макс Вебер
1864-1920 гг.*



Карл Маркс
1818-1883 гг.

- **Класс** - это группа людей, находящихся в одинаковом отношении к средствам производства, с помощью которых они обеспечивают свое существование;
- в современном обществе существуют два класса: капиталисты и пролетариат;
- отношения между классами носят характер эксплуатации;
- существующая система порождает неравенство



- *разделение на классы определяется экономическими различиями, не связанными напрямую с собственностью;*
- *помимо класса есть еще два важных аспекта стратификации: статус и партия.*

Макс Вебер
1864-1920 гг.

Вопрос 3

Особенности развития социологической науки в России

- медленное складывание социальных предпосылок капитализма и институтов гражданского общества;
- православие как интегрирующее начало;
- заметное влияние идеологии (консерватизма и радикализма).

Основные направления и школы в российской социологии

школа интегральной социологии

(П.А. Сорокин)

школа субъективной социологии

(П.Л.Лавров и А.К.Михайловский)

психологическое направление

(Л.И. Петражицкий и А.И.Карев)

марксистское направление

(Г.В.Плеханов и В.И.Ленин)

плюралистическое направление

(М.М.Ковалевский)

школа интегральной социологии

общество - социокультурная система в целом.

В структуре социологии 4 раздела:

общее учение об обществе

социальная механика

социальная генетика

социальная политика – прикладная дисциплина.



**«Социальная мобильность»
1927 г.**

**изложил основы социальной
стратификации и социальной
мобильности.**

**Питирим
Сорокин
1889-1968 гг.**

школа субъективной социологии

- доминирующая роль сознания в общественном развитии;
- создание **теории социального прогресса**, в которой 2 аспекта:
 - а) теоретический – рассмотрение целей и средств общественного развития;
 - б) практический – обоснование долга;
- социология исследует формы проявления, усиления и ослабления солидарности между сознательными органическими особями;
- прогресс есть постепенное приближение к целостности общества.

Психологическое направление

- предмет социологии - формы и мотивы участия индивида в общественной жизни;
- общество есть сложная система психических и практических взаимодействий личностей;
- общество делится: культурные группы и социальная организация.

марксистское направление

- общественное развитие обусловлено способом материального производства;**
- существуют общие закономерности развития общества, которые осуществляются в деятельности народа, масс.**
- творчески развили многие положения классического марксизма применительно к условиям России.**

плюралистическое направление

- объяснение социальных явлений с учетом экономических, географических, биологических, психологических факторов;
- использовали компаративный (сравнительный) метод, позволяющий выявить общее и особенное в развитии различных народов.

Спасибо за внимание!