

# Разделы языкознания

- Фонетика
- Орфоэпия
- Графика
- Орфография
- Морфемика
- Словообразование
- Морфология
- Грамматика
- Лексикология
- Этимология
- Синтаксис
- Пунктуация
- Фразеология
- Стилистика

# Фонетика (греч. *phone* – звук)

- раздел науки о языке, в котором изучается звуковая сторона языка, закономерности чередования звуков, ударение.
- Звуки: гласные, согласные,  
ударные, безударные,  
звонкие, глухие,  
твердые, мягкие
- **Выполните фонетический разбор слова «варежка». Какие фонетические явления обнаружили в слове?**

# Задания.

**Ж или Ш?**

Подру\_

Поду\_

Кру\_ +

**ка**

Пря\_

Рома\_

Варе

**Укажите количество**

**букв и звуков в словах:**

*листья, единый, окрестный,  
бьются, возчик, маячить.*

**Укажите количество**

**согласных**

**букв и звуков в словах:**

*Семья, тонна, городской, мыться*

**Укажите количество**

**мягких**

**согласных в словах:**

*Теннис, речной, брешь, гвозди*

# Орфоэпия (от др.-греч. ὀρθός «правильный» и ἔπος «речь»)

- Раздел науки о русском языке, содержащий нормы литературного произношения.
- **Некоторые нормы орфоэпии:**
- иканье - [и] в первом предударном слоге после мягких согласных: река - р[и]ка, пятак – п[и]так, леса - л[и]са;
- аканье - неразличение [о] и [а] в безударных слогах: вода - в[а]да, дорога - д[а]рога
- В 19 веке произношение возвратных глаголов: боюсь - [с]-твердый, берись - [с]-твердый; современная норма: боюсь - [с ’], берись - [с ’]

● **Запишите слова:**

[щ]астье, ра[щ]еска, изво[щ]ик, жё[щ]е,  
перебе[щ]ик, весну[щ]атый, ра[щ]ёт?

• **Расставьте ударение в словах:**

Долбит, принят, наделит, прибыл,  
клала, взяла, эксперт, брала,  
иконопись, сливовый, погнутый, кинза

**Какой согласный (твёрдый или мягкий)  
произносится на месте выделенных букв?**

Антенна, пионер, бассейн, шедевр, модель,  
брюнет , тире, реквием, шоссе, шинель,  
эстетичный, отель.

▪ *счастье, расческа, извозчик, жёстче, перебежчик, веснушчатый, расчёт?*

долбИт, принятА, наделИт, приИбыл,  
клАла, взялА, экспЕрт, бралА,  
Иконопись, слиВОВЫЙ, поГнутый, кинзА

Ант[т]енна, пион[н']ер, басс[с']ейн, шед[д]  
евр, мод[д]ель, брюн[н']ет, тир[р]е, р[р]  
еквием, шосс[с]е, шин[н']ель, эст[т]  
етичный, от[т]ель.

**Графика** (от латин. *graphica* из греч. *γραφή* «живопись, рисование, письмо, черчение»).

- это наука о языке, которая изучает знаки для передачи звучащей речи, а также буквы их начертания и виды:

**ЗЕМЛЯ МИР ДОМ  
СЕМЬЯ**

- Совокупность букв, расположенных в определенном порядке – это ...

# Алфавит (Азбука)

<b>А</b> а	<b>Б</b> бэ	<b>В</b> вэ	<b>Г</b> гэ	<b>Д</b> дэ	<b>Е</b> е	<b>Ё</b> ё	<b>Ж</b> жэ
<b>З</b> зэ	<b>И</b> и	<b>Й</b> и краткое	<b>К</b> ка	<b>Л</b> эль	<b>М</b> эм	<b>Н</b> эн	<b>О</b> о
<b>П</b> пэ	<b>Р</b> эр	<b>С</b> эс	<b>Т</b> тэ	<b>У</b> у	<b>Ф</b> эф	<b>Х</b> ха	<b>Ц</b> цэ
<b>Ч</b> че	<b>Ш</b> ша	<b>Щ</b> ща	<b>Ъ</b> твёрдый знак	<b>Ы</b> ы	<b>Ь</b> мягкий знак	<b>Э</b> э	
<b>Ю</b> ю	<b>Я</b> я						



- 1. Сколько гласных букв в алфавите?  
Назовите их.**
- 2. Сколько согласных букв в алфавите?  
Назовите их.**
- 3. Какие буквы не обозначают звуков?**
- 4. Какие буквы не имеют собственного  
звука?**
- 5. Какие буквы могут обозначать два  
звука?**
- 6. Воспроизведите алфавит  
(письменно, устно)**


# Кириллица – славянская азбука

Из истории алфавита

А — аз  
Б — буки  
В — веди  
Г — глаголь  
Д — добро  
Е — есть  
Ж — живете  
С — зело  
З — земля  
И — иже  
І — и  
К — како  
Л — люди  
М — мыслете

Н — наш  
О — он  
П — покои  
Р — рцы  
С — слово  
Т — твердо  
У — ук  
Ф — ферт  
Х — х  
Ѡ — от  
Ц — цы  
Ч — червь  
Ш — ша  
Щ — ща

Ъ — ер  
Ы — еры  
Ь — ерь  
Ѣ — ять  
Ю — ю  
Ѧ — я  
Ѧ — кси  
Ѩ — пси  
Ѧ — фита  
Ѧ — ижица  
ІѢ — э  
Ѧ — юс  
большой



**24 мая ежегодно во всех славянских странах отмечается День славянской письменности и культуры. Истоки этого праздника неразрывно связаны с чествованием Святых Равноапостольных Кирилла и Мефодия - просветителей славян, создателей славянской азбуки.**

- Около 863 года братья Константин (Кирилл) Философ и Мефодий из Солуни (Салоники) по приказу византийского императора Михаила III упорядочили письменность для славянского языка и использовали новую азбуку для перевода на славянский язык греческих религиозных текстов.

**М.В.Нестеров. Равноапостольный Кирилл.**  
Эскиз иконы Владимирского собора в Киеве, 1893 г.



**М.В.Нестеров. Равноапостольный Мефодий.**  
Эскиз иконы Владимирского собора в Киеве, 1893 г.



# Орфография (от греч. orthos – прямой, правильный и grapho – пишу)

- Раздел науки о языке, в котором изучается правописание слов: передача буквами звукового состава слов; слитное, раздельное, дефисное написания слов; употребление прописных и строчных букв; способы переноса слов; графические сокращения слов.

Звучание слова	Написание слова
[л'исной]	Лесной (лес)
[л'охк'ий]	Лёгкий (лёгок)
[рош]	Рожь – ржи, сущ. 3 скл.

- **Спишите, вставьте пропущенные буквы, объясните орфограммы:**

Тер?ас?а, пр\_п\_д\_ватель, разр\_дить руж\_ё,  
ис?кус?ный, ис?кус?твен?ый, пр\_лес?ный, мощ?ный,  
з\_рница, попл\_вок, ср\_щение, пр\_ж\_гание,  
ч\_дес?ный, ч\_рствый, крюч\_к, лекц\_я, ц\_фры,  
охотн\_ч?я ст\_ро\_ка, ш\_с?е/э, с\_ёмка, спряч? мяч?,  
ёж? колюч?, нет по\_пис\_, (з/с)грузить, бе\_грамотный,  
пр\_брежный, проч?ный ш\_в, пр\_кр\_тить,  
пр\_ветл\_вый, перебеж\_ик, холщ\_вый, лун?ый,  
былин?ый, без ноч\_вк\_, планета З/земля, пахать  
З/землю, ветра ве\_т, травы шепч\_т, смож\_ш? ра\_жеч?  
к\_стер, в летн\_ пору, по зимн\_му пут\_, из древн\_  
рода.

Терраса, преподаватель, разрядить ружьё,  
искусный, искусственный, прелестный,  
мощный, зарница, поплавок, сращение,  
прижигание, чудесный, чёрствый, крючок,  
лекция, цифры, охотничья сторожка, шоссе,  
съёмка, спрячь мяч, ёж колюч, нет подписи,  
сгрузить, безграмотный, прибрежный,  
прочный шов, прекратить, приветливый,  
перебежчик, холщовый, лунный, былинный,  
без ночёвки, планета Земля, пахать землю,  
ветра веют, травы шепчут, сможешь разжечь  
костер, в летнюю пору, по зимнему пути, из  
древнего рода

# Морфемика

- раздел языкознания, в котором изучается система морфем языка и морфемная структура слов и их форм.

Основная единица морфемики — морфема.

- Морфема — это минимальная значимая часть слова

(корень,  
приставка,  
суффикс,  
окончание).





- От слова «дом» образуйте однокоренные слова, укажите словообразовательные морфемы.
- Разберите слова по составу:  
поездка, выкрасить, заботливый, общественность, родительский.
- Какой морфемой является «ОК» в словах:  
Восток, дымок, промок, прыжок, росток, из веток, окорок, пророк, наперсток, приволок(разг. глагол), потолок.

# Словообразование

- - раздел науки о языке, в котором изучается состав слов и способы их образования

Вод-а + под + ник = подводни■

- **Какие морфемы участвуют в образовании новых слов?**
- **Назовите способы образования слов в русском языке.**

Основные способы  
словообразования

Примеры

1. Приставочный

Прилететь ← лететь, пригород  
← город, донине ← ныне

2. Суффиксальный

Темнота ← тёмный, рыбный ←  
рыба, боронить ← борона

3. Приставочно-  
суффиксальный

Безработица ← работать, за-  
граничный ← граница, оцепить  
← цепь, по-русски ← русский

4. Бессуффиксный:

Переход ← переходить,

1. Сложение слов: **фабрика** + **кухня** =

**фабрика-кухня**

2. Сложение корней: **луна** + **ходить** =

**луноход**

3. Сложение сокращенных **основ**:

- начальных слогов словосочетания:

**областной комитет**

**обком**

- начальной части одного слова и целого

другого слова: **стена** + **газета** =

**стенгазета**

- начальных букв слов словосочетания:

# Морфология (от греч. μορφή [морфэ/] форма и λόγος [ло/гос] - слово

- раздел науки о языке, изучающий части речи.



**Приведите  
примеры слов  
разных частей речи  
по иллюстрации**

**Граммати́ка** (греч.  
**grammatike**,  
от **gramma** - буква,  
написание)

- Наука о **строении языка**, включающем в себя **словообразование, морфологию и синтаксис**. Вместе с фонетикой и лексикой он образует целостную систему языка.
- (строй языка, т.е. система морфологических категорий и форм, синтаксических категорий и конструкций, способов словопроизводства)

# Задания

- Кого можно пол\_скать?
- В доме нужно навести чИстоту или чАстоту?
- Какие числительные «живут» в словах: электричка, подвал, смородина, стоянка?
- Определите, к каким частям речи принадлежат слова: *пила, попугай, три, светило, косой, рой, раздел.*



**Стекл**

о

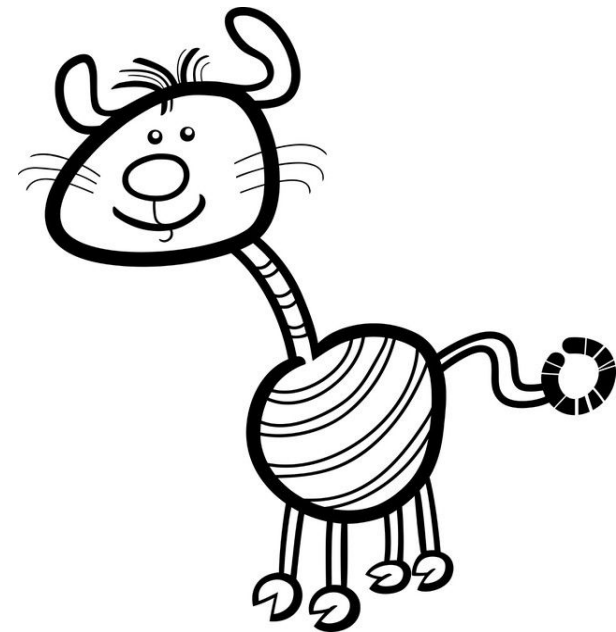


# «Глокая куздра...»

- Глокая куздра штеко будланула бокра и курдячит бокрѣнка.

(Язык «глокой куздры» изобрел для своих студентов лингвист академик Лев Владимирович Щерба, предложивший им разобрать следующее предложение по частям речи.)

- **Попробуйте выполнить задание академика Л.В. Щербы.**





# Лексикология

(от греч. λεξικός/lexikos -  
относящийся к слову и  
λόγος/logos - «слово, речь,  
разум, ученье, наука)

- Раздел науки о языке, в котором изучается лексическое значение слов, и их употребление в речи
- Лексика - словарный состав языка, совокупность слов того или иного языка, части языка.

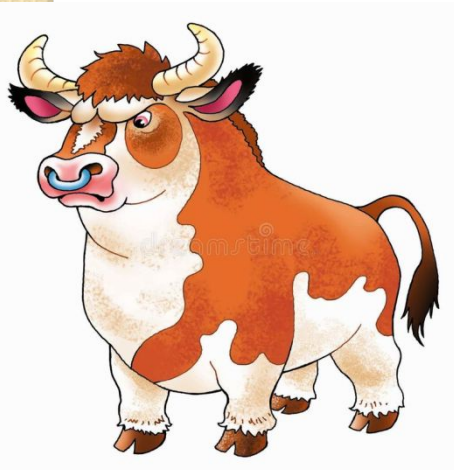
- Определите лексическое и грамматическое значения слова «школа»
- Расставьте ударения в словах:  
*окуни, пропасть, село.*  
С каким явлением столкнулись?
- На каком лексическом явлении построены пословицы:  
*Корень ученья горек, да плод его сладок.*  
*Маленькое дело лучше безделья.*
- Определите лексическое значение слов:  
*невежа — невежда; гордыня — гордость.*  
С каким явлением столкнулись?

- **Невежа** - человек, который нарушает нормы этикета.
- **Невежда** - это не обучавшийся наукам человек.
- **Гордость** - чувство уважения к себе, адекватность самооценки, качество сильной личности.
- **Гордыня** - преувеличенное самомнение, возвышение себя над другими, заносчивость.

**Это слова-паронимы.**

**ЭТИМОЛОГИЯ** (греч. *etymología*, от *étymon* (этимон) — истина и *lógos* — слово, учение = истинное значение слова)

- наука, изучающая происхождение слов, реконструирующая их первичную форму и значение.
- Являются ли родственными в современном языке слова: бык, пчела и букашка?



О

Т

В

е

Т:

- Бык, пчела и букашка произошли от одного и того же слова **«бучать»**.
- **буча́ть бучу́** - «жужжать, мычать»;  
укр. **бу́ча** - «тревога, суматоха»;  
болг. **буча́** - «шуметь, звучать»;  
сербо-хорв. **бу́чати** - «бушевать (о море)»;  
словен. **búčati** - «глухо звучать»;  
чеш. **vičeti** - «мычать»;  
польск. **buczeć** - «мычать»;  
в.-луж. **višec** «реветь, мычать».
- пчела - общеслав. «бьчела» от «бучать»

# **Синтаксис** (др.-греч. σύν-ταξις (syntaxis) - «построение, составление»)

- Раздел науки о языке, изучающий словосочетание, предложение и текст, их строение, значение.

- Из данных слов составьте словосочетания, предложения, текст:

Больше, они, становиться, всё.

Голый, земля, промёрзнуть.

Повалить, хлопья, снег.

Вечер, к, потеплеть.

Крупный, закружиться, воздух, снежинка, в .

Голая земля промёрзла.

К вечеру потеплело.

В воздухе закружились крупные снежинки.

Они становились всё больше.

Повалил хлопьями снег.



# Пунктуация (от лат. *punctum* — точка)

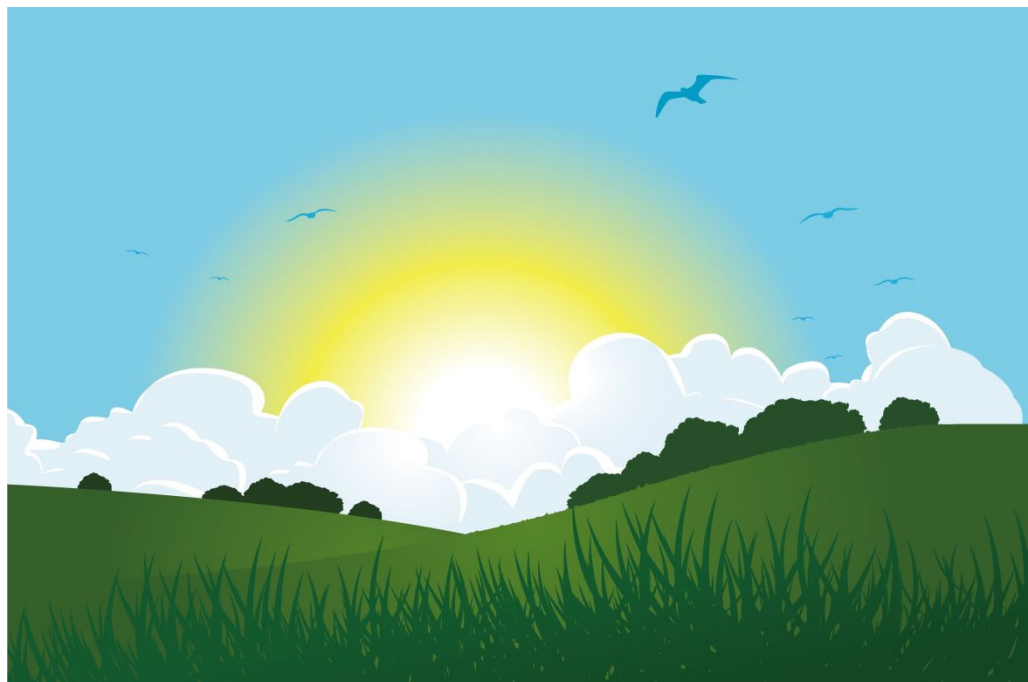
- раздел языкознания, изучающий знаки препинания и правила их употребления на письме.
- Выразительно прочитайте предложения. Как меняется смысл предложения, когда изменяются знаки?

Наступил рассвет.

Наступил рассвет?

Наступил рассвет!

Наступил рассвет...





- Расставьте знаки препинания, объясните  
Лебедь красивая величавая сильная  
птица которую многие называют  
царём водоплавающих птиц. Белоснежное  
оперение выразительные  
небольшие глаза длинная шея чёрный  
клюв необыкновенная  
грация движений –  
все это создает  
царственный образ.



- Расставьте знаки препинания, объясните

Лебедь – красивая, величавая, сильная птица, которую многие называют царём водоплавающих птиц. Белоснежное оперение, выразительные небольшие глаза, длинная шея, чёрный клюв, необыкновенная грация движений – все это создает царственный образ.

**Фразеология** (от греч. *phrasis* — выражение и *logos* — слово, учение) —

**раздел языкознания, изучающий фразеологические единицы (фразеологизмы).**

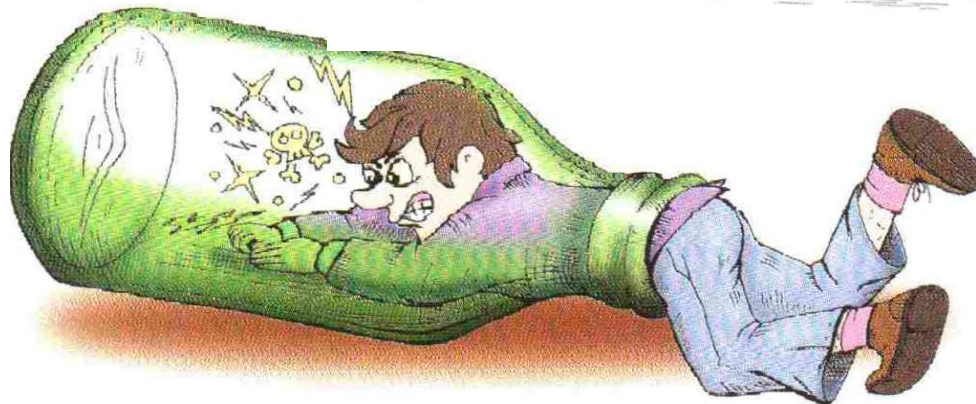
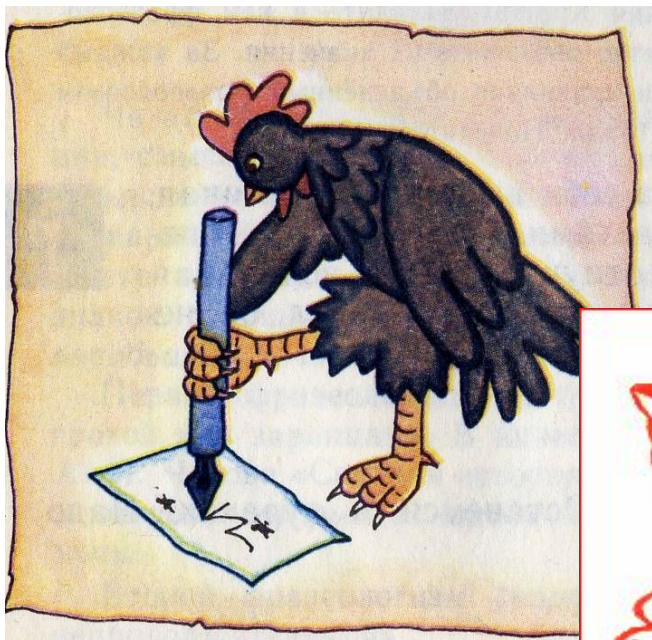
**Фразеологизмы – это.  
(давая определение,  
не сядьте в калошу)**



- **Фразеологизмы – это** устойчивые выражения, постоянны по своему значению, качеству, воспроизводятся они из целостных готовых единиц, т. е. в отличие от свободных слов сочетаются с одними и теми же словами. Например, *след простыл, скатертью дорога, спустя рукава, медвежья услуга* и др.
- Определите значение данных фразеологизмов. Составьте с ними предложения

З  
а  
д  
а  
н  
и  
е:

● Назовите фразеологизмы,  
определите их зна



**Стилистика** (лат. *stilus* – стиль, от лат. *stilus* - заострённая палочка).

**Наука о слоге или о стиле.**

- раздел языкознания, изучающий систему стилей языка, языковые нормы и способы употребления литературного языка в различных условиях языкового общения, в разных видах и жанрах письменности, в различных сферах общественной жизни.

- **Назовите стили русского языка и сферы их употребления**

## ● Определите стили текстов:

- 1) Над речкой тихо стелился туман, похожий на парное молоко. Птицы почти стихли в леске. Близилось еще одно июльское утро.
- 2) Стили речи — системы языковых элементов внутри литературного языка, разграниченные условиями и задачами общения.
- 3) 1. Российская Федерация - Россия есть демократическое федеративное правовое государство с республиканской формой правления.  
2. Наименования Российская Федерация и Россия равнозначны.  
1. Человек, его права и свободы являются высшей ценностью. Признание, соблюдение и защита прав и свобод человека и гражданина - обязанность государства.