

УПРАВЛЕНЧЕСКИЙ УЧЁТ И УЧЁТ ПЕРСОНАЛА

Фролова Ольга Яковлевна

*доктор экономических наук, профессор
кафедры управления персоналом*

Адрес: E-mail: vakulenko65@mail.ru,

Рекомендуемая учебная литература (основная):

- 1. **Балганова Е.В.**, Управленческий учет и учет персонала: учеб. пособие / Е.В. Балганова, Т.Н. Черепанова. – Новосибирск: Изд-во СибАГС, 2014 . – 198 с.
- **Герасимова, Л.Н.** Управленческий учет: теория и практика. Учеб./ Л.Н. Герасимова. – Ростов-на-ДонуФеникс, 2011.
- 2. Трудовой кодекс Российской Федерации [Электронный ресурс] : [федер. закон : принят Гос. Думой 21.12.2001 : по состоянию на 31.01.2014]. – Режим доступа: **<http://www.consultant.ru/popular/tkrf>**.
- 3. Сан ПиН 2.2.0.555-96.22 Гигиена труда
- 4. Статистический бюллетень.- Официальный сайт Федеральной службы государственной статистики. – Режим доступа: **<http://www.gks.ru/>**

Управленческий учёт – область профессиональных знаний связанная с формированием и использованием экономической информации для управления организацией в экономической системе.

- **Цель изучения** – обеспечить менеджерам принимать оптимальные, обоснованные решения;
- **Основные задачи УУ:**
 - 1. Формирование информации как средства необходимой и достаточной связи между уровнями управления;
 - 2. Формирование информации для текущего планирования;
 - 3. Контроль структурных подразделений по результатам деятельности организации;
 - 4. управления стратегическим развитием организации.

Предметом УУ являются

Информатизация управленческого цикла, включающего производственно-хозяйственную деятельность всех структурных подразделений во взаимосвязи

Объект исследования

- Производственные ресурсы организации (фонды, нематериальные активы, материальные и трудовые ресурсы);
- Хозяйственные процессы и результаты (производство, реализация, хранение)
- Структурные единицы организации, ответственные за расход ресурса и получение дохода

Принципы УУ

- Использование единых единиц измерения;
- Формирование базы данных, для оценки результатов;
- Преимущество первичной информации для целей управления;
- Комплексная система показателей для оценки деятельности организации;
- Информативность аналитической информации
- Периодичность;
- Непрерывность;



- **Тема 1. Учётные подсистемы в информационном поле предприятия**



- **Рассматриваемы вопросы:**

- 1. Информационная база для диагностики предприятия.
- 2. Информационные потоки для принятия управленческих решений.
- 3. Нормативное регулирование управленческого учёта.

Учетные стандарты, действующие в России в настоящее время

Краткое название	Положение по бухгалтерскому учету	Приказ Министерства финансов РФ	
		Дата	№
ПБУ 1/2008	Учетная политика организации	06.10.2008	106н
ПБУ 2/2008	Учет договоров строительного подряда	24.10.2008	116н
ПБУ 3/2006	Учет активов и обязательств, стоимость которых выражена в иностранной валюте	27.11.2006	154н
ПБУ 4/99	Бухгалтерская отчетность организации	06.07.1999	43н
ПБУ 5/01	Учет материально-производственных запасов	09.06.2001	44н
ПБУ 6/01	Учет основных средств	30.03.2001	26н
ПБУ 7/98	События после отчетной даты	25.11.1998	56н
ПБУ 8/01	Условные факты хозяйственной деятельности	28.11.2001	96н
ПБУ 9/99	Доходы организации	06.05.1999	32н
ПБУ 10/99	Расходы организации	06.05.1999	33н
ПБУ 11/2008	Информация о связанных сторонах	29.04.2008	48н
ПБУ 12/2000	Информация по сегментам	27.01.2000	11н
ПБУ 13/2000	Учет государственной помощи	16.10.2000	92н
ПБУ 14/2007	Учет нематериальных активов	27.12.2007	153н
ПБУ 15/2008	Учет расходов по займам и кредитам	06.10.2008	107н
ПБУ 16/02	Информация по прекращаемой деятельности	02.07.2002	66н
ПБУ 17/02	Учет расходов на научно-исследовательские, опытно-конструкторские и технологические работы	19.11.2002	115н
ПБУ 18/02	Учет расчетов по налогу на прибыль организаций	19.11.2002	114н
ПБУ 19/02	Учет финансовых вложений	10.12.2002	126н
ПБУ 20/03	Информация об участии в совместной деятельности	24.11.2003	105н
ПБУ 21/2008	Изменения оценочных значений	06.10.2008	106н

Унифицированные формы первичной учетной документации	Нормативный акт, утвердивший формы
По учету кадров	Постановление Госкомстата РФ от 05.01.2004 г. № 1
По учету использования рабочего времени и расчетов с персоналом по оплате труда	Постановление Госкомстата РФ от 05.01.2004 г. № 1
По учету основных средств	Постановление Госкомстата РФ от 21.01.2003 г. № 7
По учету нематериальных активов	Постановление Госкомстата РФ от 30.10.1997 г. № 71а
По учету материалов	Постановление Госкомстата РФ от 30.10.1997 г. № 71а
По учету малоценных и быстроизнашивающихся предметов	Постановление Госкомстата РФ от 30.10.1997 г. № 71а
По учету кассовых операций	Постановление Госкомстата РФ от 18.08.1998 г. № 88
По учету результатов инвентаризации	Постановление Госкомстата РФ от 18.08.1998 г. № 88
По учету работ в капитальном строительстве	Постановление Госкомстата РФ от 30.10.1997 г. № 71а Постановление Госкомстата РФ от 11.11.1999 г. № 100
По учету работы строительных машин и механизмов	Постановление Госкомстата РФ от 28.11.1997 г. № 78
По учету работ в автомобильном транспорте	Постановление Госкомстата РФ от 28.11.1997 г. № 78
По учету денежных расчетов с населением при осуще- ствлении торговых операций с применением контрольно- кассовых машин	Постановление Госкомстата РФ от 25.12.1998 г. № 132
По учету торговых операций (общие)	Постановление Госкомстата РФ от 25.12.1998 г. № 132
По учету торговых операций при продаже товаров в кредит	Постановление Госкомстата РФ от 25.12.1998 г. № 132
По учету торговых операций в комиссионной торговле	Постановление Госкомстата РФ от 25.12.1998 г. № 132
По учету операций в общественном питании	Постановление Госкомстата РФ от 25.12.1998 г. № 132
По учету продукции, товарно-материальных ценностей в местах хранения	Постановление Госкомстата РФ от 09.08.1999 г. № 66
По учету сельскохозяйственной продукции и сырья	Постановление Госкомстата РФ от 29.09.1997 г. № 68



- **Тема 2. Диагностика управленческого регулирования объёмов производства**

- **Рассматриваемые вопросы:**

- 1. Информационное поле для диагностики
- 2. Оценка управленческого решения.

○ Методика определения точки безубыточности

Выручка от реализации конкретного вида продукции равна ее себестоимости, т.е. организация в этом случае не получает прибыли и не несет убытков. При превышении же этой критической точки начнет получать прибыль от продажи.

Точка безубыточности (А) может быть определена по формуле:

$$A = \frac{\text{Совокупные постоянные издержки сельскохозяйственной организации}}{\text{Цена единицы продукции} - \text{Переменные издержки на единицу продукции}}$$

Например, если совокупные постоянные издержки при производстве какого-то вида сельскохозяйственной продукции равны 250 тыс. руб., цена и переменные издержки на единицу продукции – соответственно 10 и 4,5 руб., то

$$A = \frac{250000}{10 - 4,5} = 45455 \text{ ед.}$$



Внутрипроизводственные резервы роста объема реализации

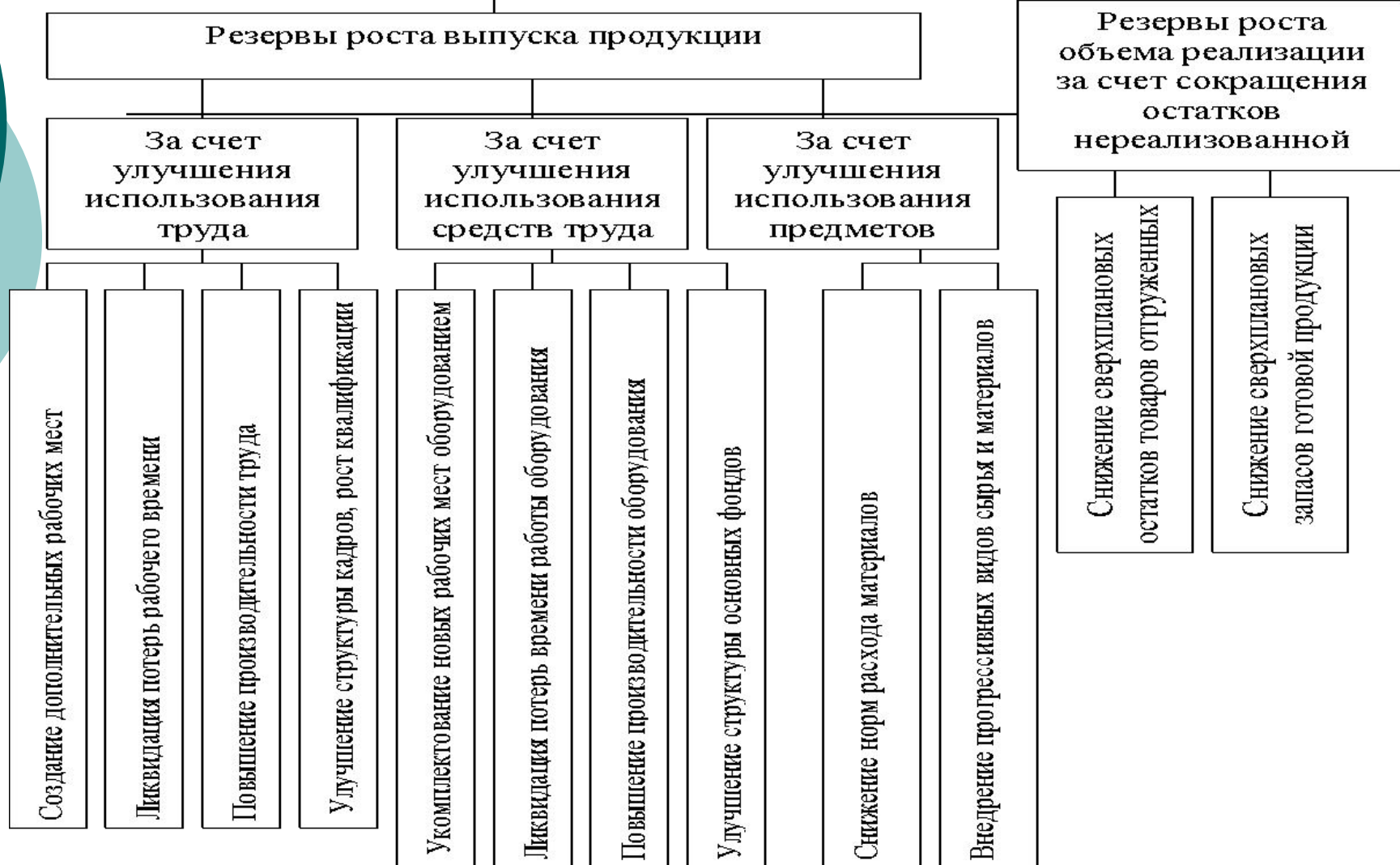


Таблица 1

Расчет влияния структурных сдвигов на выпуск продукции, тыс. руб.

Вид продукции	Единицы измерения	Фактический выпуск в натуральном выражении	Средняя структурная цена, р.		Изменение объема продукции за счет структурных сдвигов (гр.3-гр.2) x гр.1
			по плану	фактически	
А	Б	1	2	3	4

Таблица 2

Анализ ритмичности выпуска продукции (по декадам)

Декады месяца	Выпуск продукции, тыс. руб.		Удельный вес продукции, %		Сумма, засчитываемая в выполнение плана по ритмичности	
	по плану	фактически	по плану	фактически	тыс. руб.	%
I						
II						
III						
Итого за месяц						

Таблица 1. - Размеры производства

Показатели	Годы			2006 г. к 2004 г., %
	2004	2005	2006	
Выручка от продаж, тыс.руб				
Прибыль, тыс.руб				
Среднемесячная заработная плата на 1 работника, тыс.руб				
Основные производственные фонды, тыс.руб.				
Оборотные фонды, тыс.руб.				
Численность работников, чел				

Таблица 2. - Состав и структура товарной продукции

Виды продукции	2004 г.		2005 г.		2006г.	
	Выручка товарной продукции, т.руб	Структура, %	Выручка товарной продукции, т.руб	Структура, %	Выручка товарной продукции, т.руб	Структура, %
Итого		100		100		100

○ **Диагностика влияния трудовых факторов на объёмы производства**

Показатели	Единица измерения	План	Факт
Объем продукции	т. руб.	2803,8	3155,8
Среднесписочная численность	чел.	900	1000
Среднее число дней, отработанных в году	дни	301	290
Среднее число часов, отработанных в день одним рабочим	час	6,9	6,8
Средняя выработка	т. руб.	1,5	1,6

$$N = RT^1T^2Д,$$


N - объем выпуска продукции;

R - среднесписочное число рабочих;

T¹ - среднее число дней, отработанных одним рабочим за год;

T² - среднее число часов, отработанных одним рабочим за день;

Д - средняя выработка продукции за один отработанный человеко-час.



- **Тема 3. Диагностика управления организацией труда на предприятии**

Рассматриваемые вопросы:

1. Учётное информационное поле трудовых отношений.
2. Оценка системы стимулирования работников.

По учету кадров

Т-1	Приказ (распоряжение) о приеме работника на работу
Т-1а	Приказ (распоряжение) о приеме работников на работу
Т-2	Личная карточка работника
Т-2ГС	Личная карточка государственного служащего
Т-3	Штатное расписание
Т-4	Учетная карточка научного, научно-педагогического работника
Т-5	Приказ (распоряжение) о переводе работника на другую работу
Т-5а	Приказ (распоряжение) о переводе работников на другую работу
Т-6	Приказ (распоряжение) о предоставлении отпуска работнику
Т-6а	Приказ (распоряжение) о предоставлении отпуска работникам
Т-7	График отпусков

По учету кадров

Т-8	Приказ (распоряжение) о прекращении действия трудового договора (контракта) с работником
Т-8а	Приказ (распоряжение) о прекращении действия трудового договора (контракта) с работниками
Т-9	Приказ (распоряжение) о направлении работника в командировку
Т-9а	Приказ (распоряжение) о направлении работников в командировку
Т-10	Командировочное удостоверение
Т-10а	Служебное задание для направления в командировку и отчет о его выполнении
Т-11	Приказ (распоряжение) о поощрении работника
Т-11а	Приказ (распоряжение) о поощрении работников

○ По учету использования рабочего времени и расчетов с персоналом по оплате труда

Т-12	Табель учета использования рабочего времени и расчета заработной платы
Т-13	Табель учета использования рабочего времени
Т-49	Расчетно-платежная ведомость
Т-51	Расчетная ведомость
Т-53	Платежная ведомость
Т-53а	Журнал регистрации платежных ведомостей
Т-54	Лицевой счет
Т-54а	Лицевой счет (свт)
Т-60	Записка-расчет о предоставлении отпуска работнику
Т-6	Записка-расчет при прекращении действия трудового договора (контракта) с работником
Т-73	Акт о приемке работ, выполненных по трудовому договору (контракту), заключенному на время выполнения определенной работы

Процесс управления предприятием



Взаимосвязь системы учета и функций управления



Система управленческого контроля



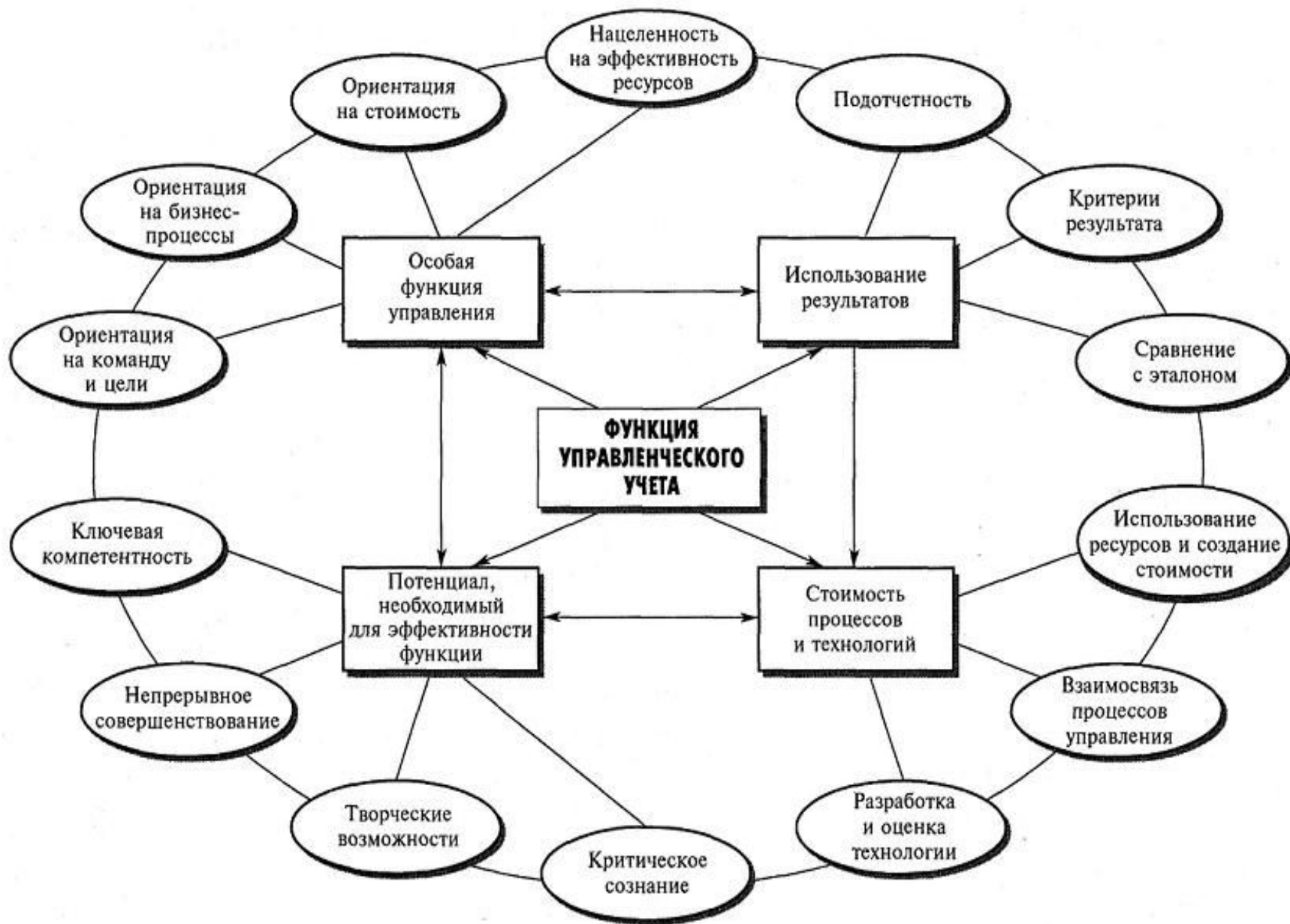
Виды учетной информации



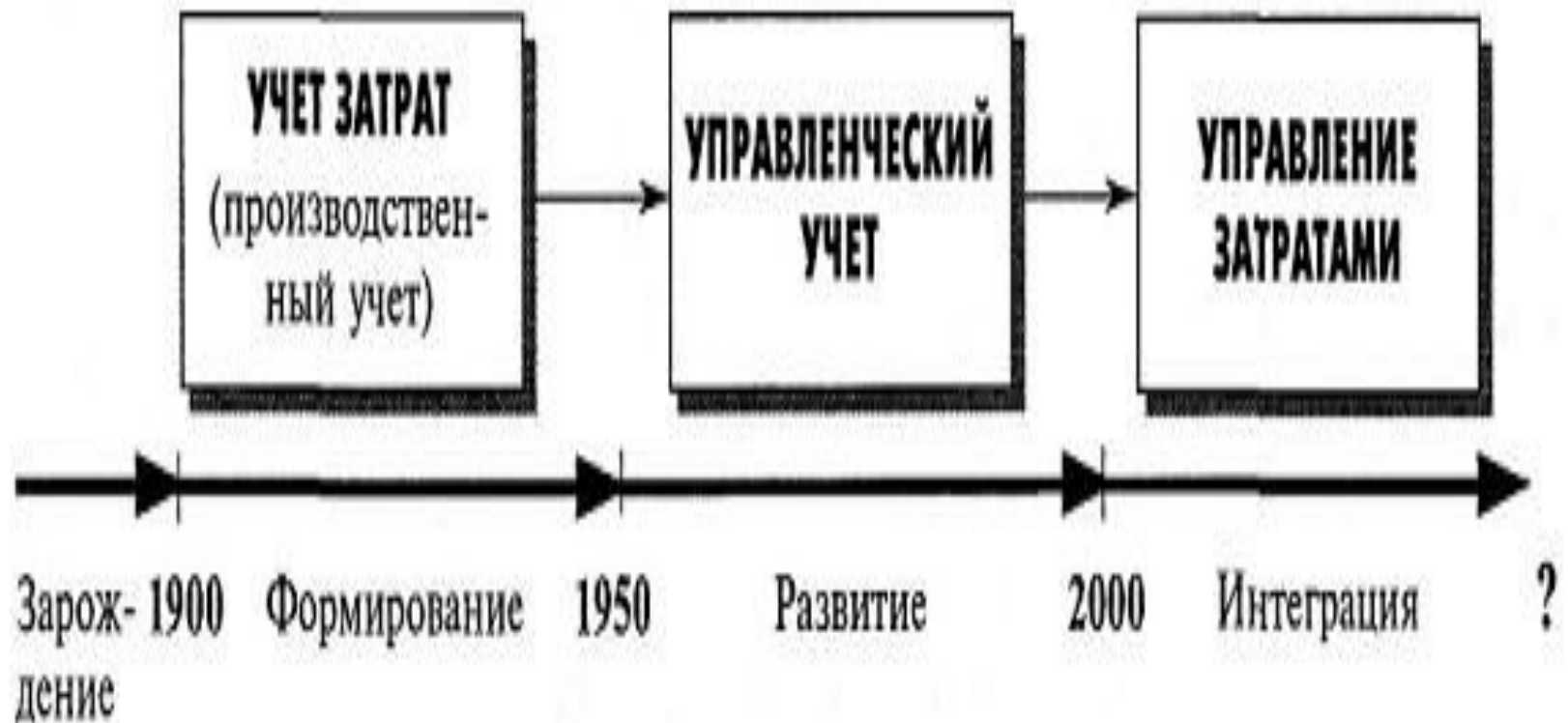
Взаимосвязь учета затрат, финансового и управленческого учета



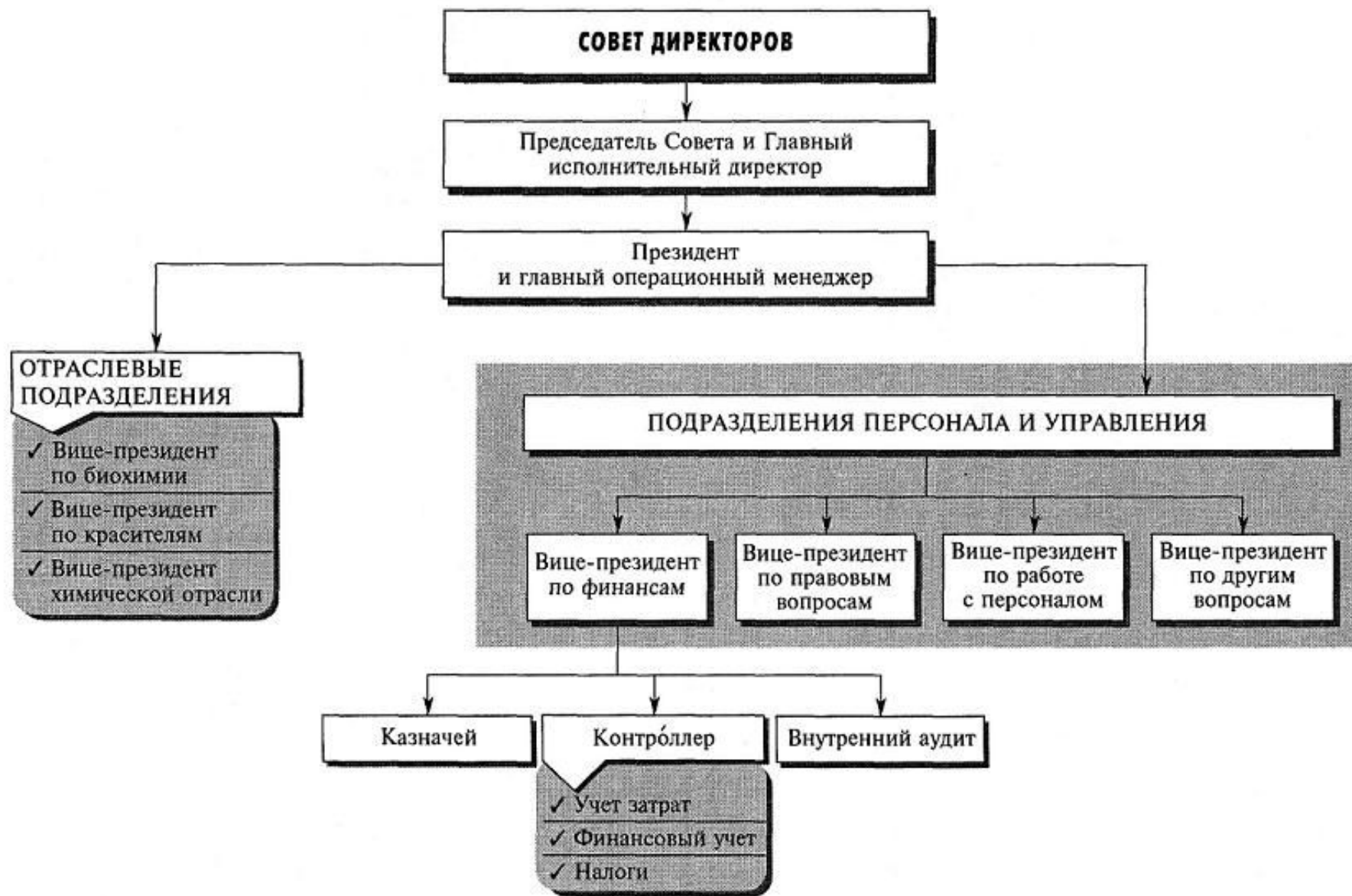
Концептуальная основа управленческого учета



Эволюция управленческого учета



Фрагмент организационной структуры компании



○ **Формы и системы оплаты труда**



○ Организация оплаты труда определяется взаимозависимыми элементами:

1. Тарифная система;

- **тарифные ставки** – (часовые, дневные, месячные (должностные оклады)) выраженные в денежной форме, абсолютный размер оплаты труда различных категорий работников в единицу времени;
- **тарифные сетки** – соотношение в оплате труда между различными разрядами работ и соответствующих им тарифных коэффициентов
- **тарифно-квалификационные справочники** – сборники квалификационных характеристик профессий, сгруппированных по производствам и видам работ

2. Нормированием труда;

предусматривает установление меры затрат труда на изготовление единицы изделия (шт., м, т), за единицу времени (час, смену, месяц) или выполнение заданного объема работы в определенных организационно-технических условиях.

Нормы труда (нормы выработки, времени, обслуживания, численности) устанавливаются для работников в соответствии с достигнутым уровнем техники, технологии, организации производства и труда.

Норма выработки устанавливает количество натуральных единиц продукции (шт., м, т), которое должно быть изготовлено и получено в нормальных условиях работы за единицу времени (час, смену, месяц).

Норма времени предусматривает время, необходимое для

○ Повременно-премиальная система

$$Z_{пл} = S \times t \frac{P + K + L}{100}$$

где S – часовая (дневная) тарифная ставка;

t – фактически отработанное время;

P – размер премии в процентах к тарифной ставке за выполнение установленных показателей и условий премирования;

K – размер премии за каждый процент перевыполнения установленных показателей и условий премирования, %;

L – процент перевыполнения установленных показателей и условий премирования.

- *Повременная – форма заработной платы,*

$$Z_{пл} = S \times t$$

где S – часовая (дневная) тарифная ставка;
 t – фактически отработанное время.

Доплаты и надбавки

компенсационные выплаты

стимулирующие выплаты

связанные с режимом работы

- за работу в ночное время
- за работу в выходные и праздничные дни
- за многосменный режим работы
- за сверхурочную работу
- за вахтовый метод
- в связи с подвижным разъездным характером работы
- полевое довольствие
- надбавки работникам, направляемым для выполнения монтажных, наладочных и строительных работ

связанные с условиями труда

- обусловленные районным регулированием оплаты труда
 - по районным коэффициентам
 - по коэффициентам за работу в пустынных, безводных местностях и высокогорных районах
 - по процентным надбавкам за работу в районах Крайнего Севера и приравненным к ним местностям, в южных районах Восточной Сибири и Дальнего Востока
- за работу во вредных или опасных условиях и на тяжелых работах

надбавки к тарифным ставкам и окладам

- за профессиональное мастерство
- за совмещение профессий и должностей
- за квалификационный разряд
- за допуск к государственной тайне
- за ученую степень, звание
- за выслугу лет, стаж работы
- за особые условия государственной службы
- за классный чин, дипломатический ранг
- за знание иностранного языка

○ Научный интерес

Таблица 1 – Структурно-логическая матрица научного исследования

Элементы творчества	научного	Характеристика элементов
Область исследования		
Направление исследования		
Научная тема (проблема)		
Цель исследования		
Предмет исследования		
Объект исследования		
Задачи исследования		
Результаты исследования		
Новизна исследования		

○ Научный интерес (темы исследований)

- 1. Формирование стандартов профессиональной деятельности в системе управления кадрами.
- 2. Управление развитием трудового потенциала в региональной системе.
- 3. Управление функциональным взаимодействием в системе «человек-производство» (виды содержания, разделение, кооперация, специализация труда и т.д.); закономерности и новы тенденции формирования, распределения, обмена и использования рабочей силы; механизмы повышения их эффективности в социальной рыночной экономике; пути эффективного использования действующих и создания новых рабочих мест).
- 4. Регулирование регионального рынка труда (функционирование и развитие, структура сегментация (международный, национальные, региональные, внутрифирменные и т.д.), занятость населения (формирование формы и видов); безработица (основные виды и формы, социально-экономические последствия, пути минимизации)).
- 5. Управление социальной защитой работников в сфере деятельности (регионе, корпорации и т.д.)
- 6. Управление экономическим поведением работников в системе «человек-производство».
- 7. Управление деловой карьерой работника (профессиональным лифтом).
- 8. Управление формированием профессиональных компетенций (переподготовки, повышения квалификации кадров; формирование конкурентоспособности работников, профессиональная ориентация населения; мобильность кадров).
- 9. Управление социально-трудовыми отношениями в организационных системах.