

A young man in a dark jacket and pants is sitting on a large, stacked rock formation on a cliffside. The formation consists of several large, smooth, light-colored rocks stacked on top of each other. The background shows a rocky coastline with a blue sea and a cloudy sky.

«Экологические проблемы Тарханкута»

Работу подготовил:

Савчук Кирилл, 9 класс,
МБОУ «СОШ №38»
г. Симферополя

Научный руководитель:

Ровенская Н. А.,
учитель географии
МБОУ «СОШ №38, руководитель
кружка ГБОУ ДО РК «ЦДЮТК»

Цель работы: показать уникальность Тарханкутского полуострова, охарактеризовать современное состояние его природы и выявить особенно острые экологические проблемы.

Задачи:

- Подобрать и проработать научно-популярные литературные источники и источники Интернета, в которых есть информация о Тарханкуте;
- Составить краткую физико-географическую характеристику природы Тарханкутского полуострова;
- Подобрать, рассмотреть и проанализировать информацию о наиболее острых для Тарханкута экологических проблемах.
- Составить таблицу ООПТ Тарханкута;
- На местности познакомиться с одним из геологических памятников природы Тарханкутского полуострова (урочищем Джангуль), чтобы на его примере подчеркнуть уникальность природы Тарханкута.

Лучшие литературные источники о Тарханкуте: научно-популярные книги и путеводители крымских авторов - учёных и краеведов:



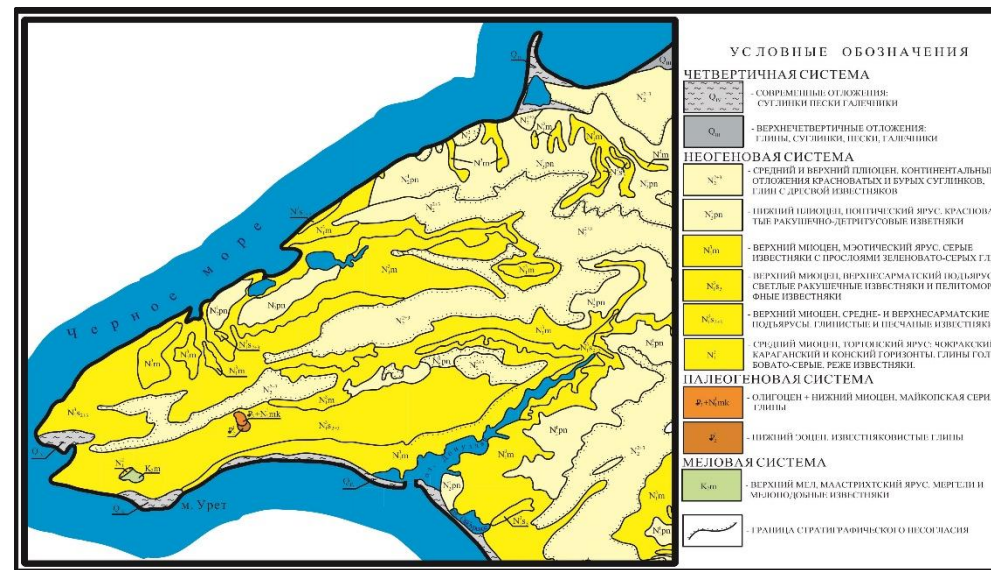
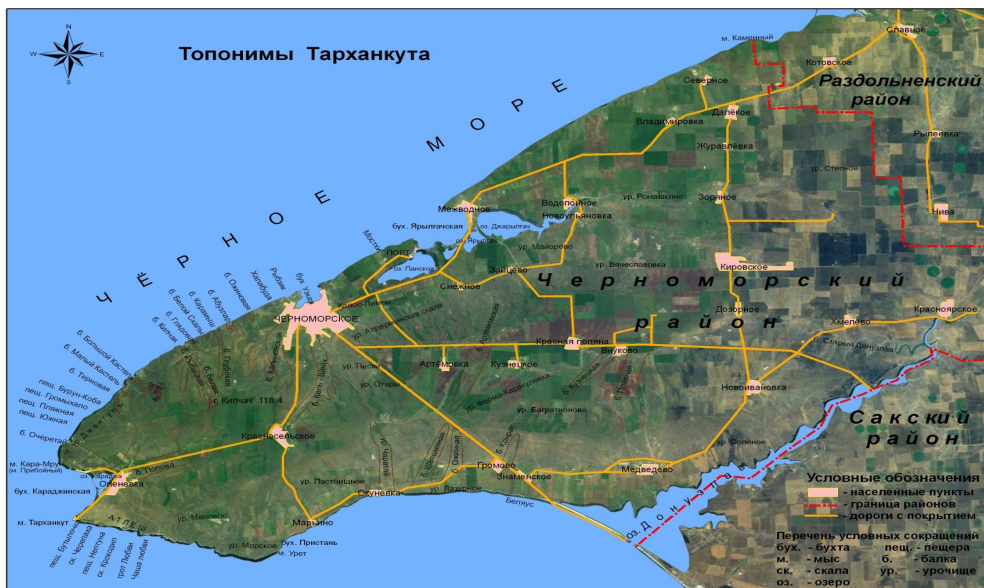
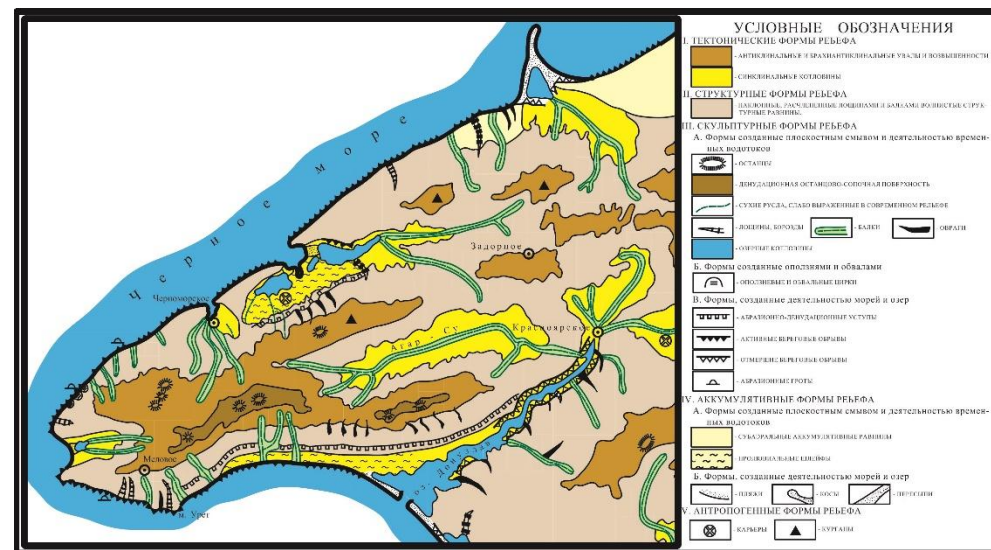
В.Г. Ены, А.В. Ены, Ан.В. Ены,
В.И. Лебединского, И.А. Савчук,
П.Д. Подгородецкого, Е.В. Львовой,
П.Г. Коростелёвой, Г.Н.Овчинниковой .

из книги И.А. Савчук «Тарханкут. Отголоски прошлого»



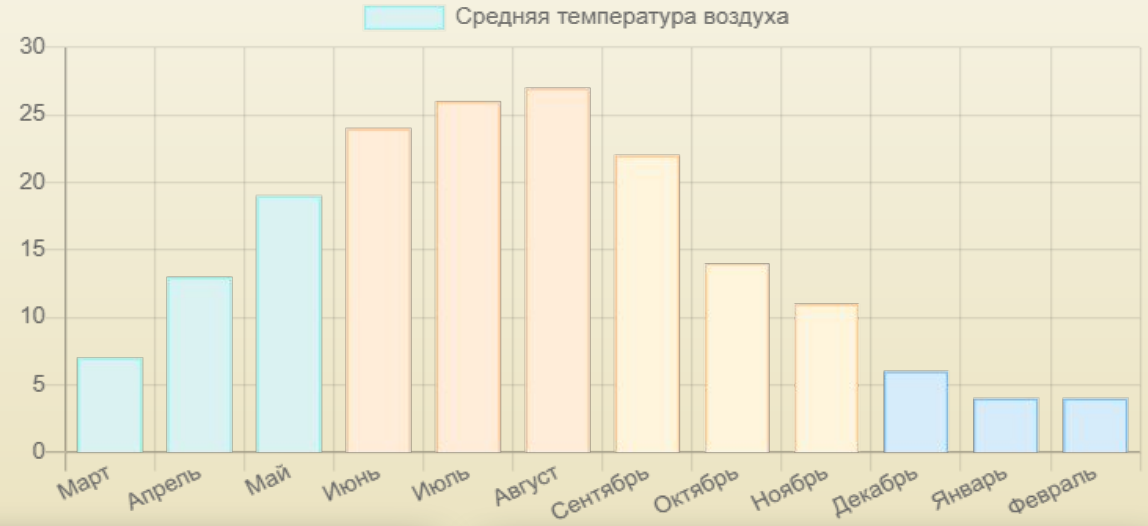
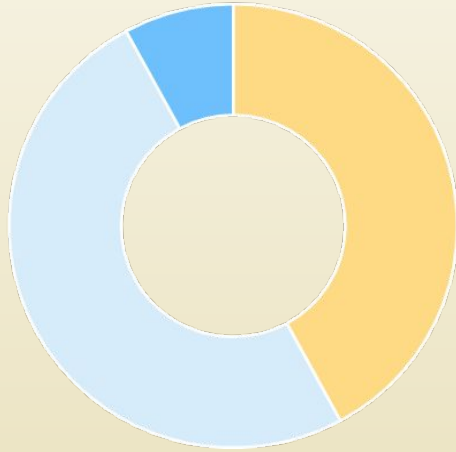


Карты Тарханкута: физическая, топонимов, геоморфологическая и геологическая

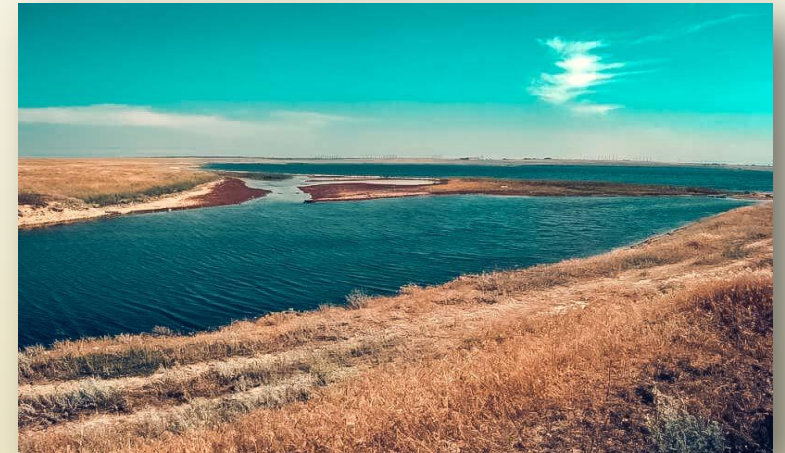
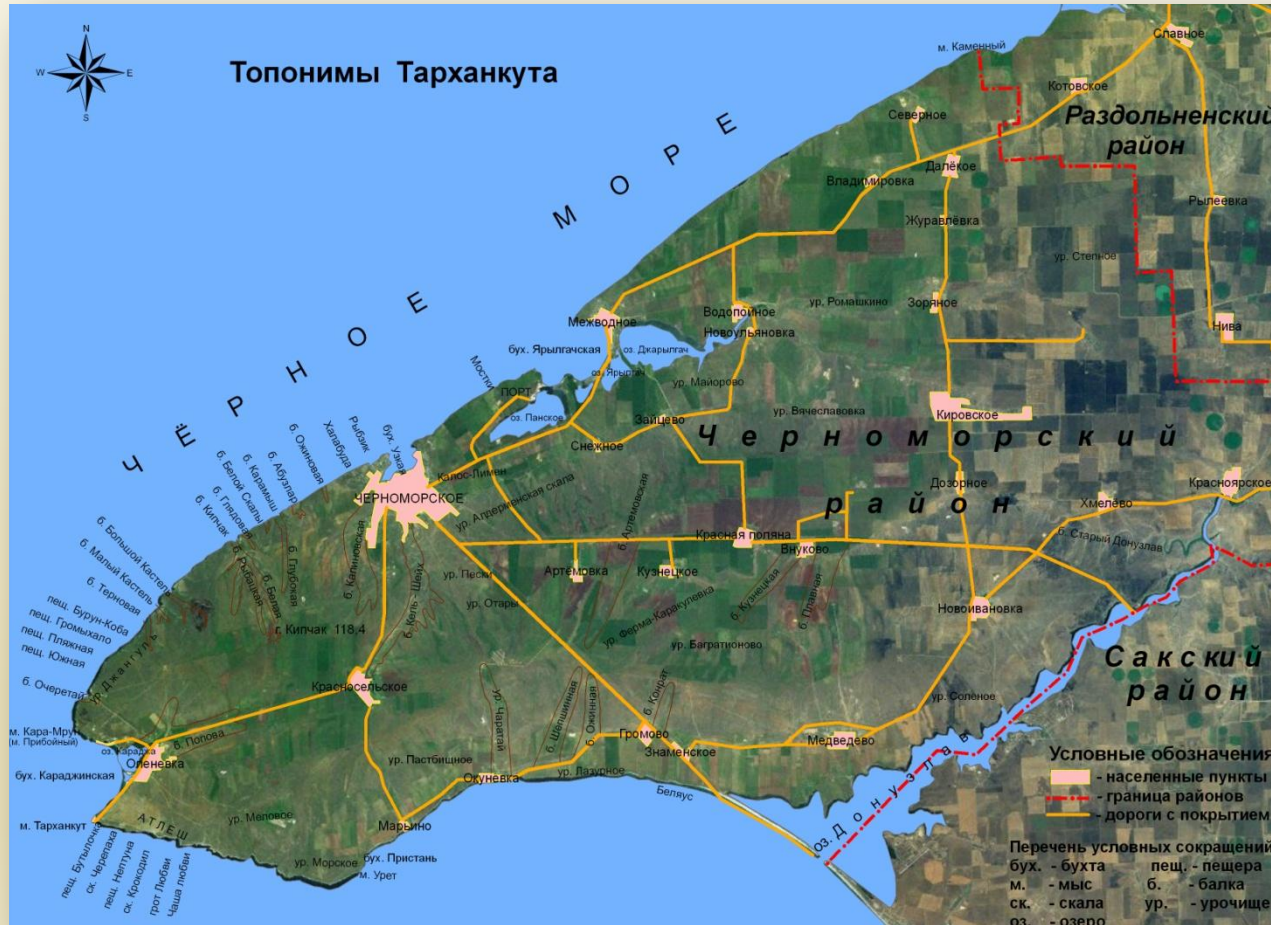


Климат Тарханкута отличается от остальной части Равнинного Крыма: умеренно жаркий с мягкой зимой, благодаря бризам на побережье, менее сухой на западе и более сухой – на востоке. Число дней солнечного сияния больше, чем в Ялте!

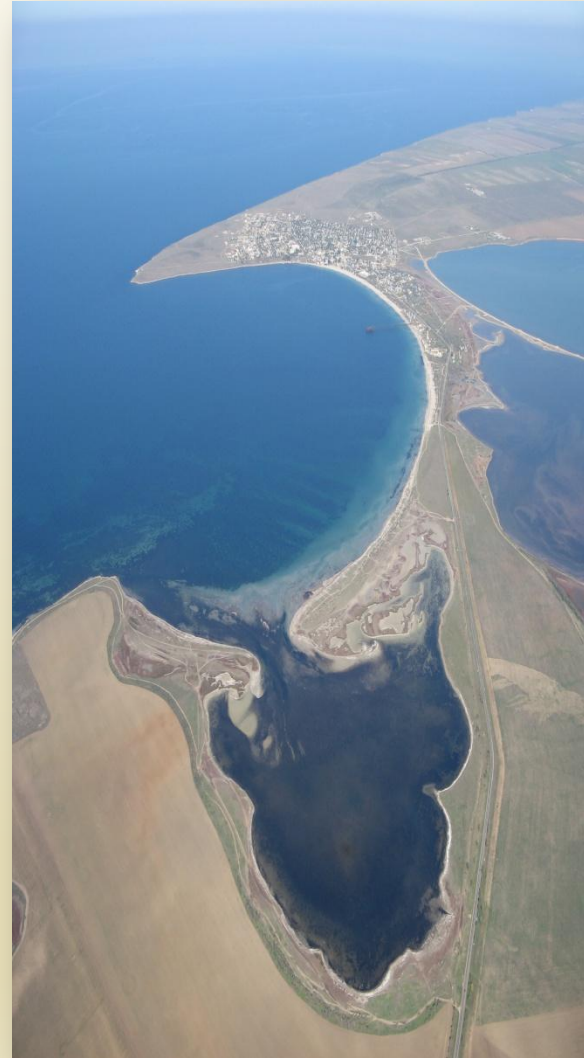
■ Ясные дни
 ■ Дней с переменной облачностью
 ■ Дни с длительными осадками



На полуострове практически отсутствуют поверхностные воды. Многочисленные сухоречья и балки редко наполняются водой. Очень сухо на поверхности ещё и потому, что значительная часть воды поглощается известняками, благодаря чему под землёй циркулируют довольно мощные подземные потоки, местами выходящие на поверхность в виде источников. Много соляных озёр. Самое длинное и глубокое – озеро Донузлав.



Оригинальные формы рельефа на Тарханкуте - абразионные, оползневые, карстовые и лиманные побережья, увалы и котловины, балки и бухты, туннели, арки, затопленные пещеры, фигуры выветривания и др.



Естественная растительность сохранилась только на нетронутых человеком каменистых участках и представлена **типчаково-ковыльными петрофитными степями.**



Таких участков немного и они нуждаются в строгой охране, т.к. отличаются уникальными чертами: это присутствие здесь **средиземноморских, прежде всего, горных видов растений.** Например, только на Джангульском побережье произрастает около 500 видов растений, среди которых 50 горнокрымских. И очень интересно то, что на Тарханкутской возвышенности из 11 эндемиков есть **три узких эндемичных вида**: полынь Дзевановского, бурачок Котова и лук тарханкутский.



Животный мир, как и растительный, отличается богатством и своеобразием. На территории Тарханкутского полуострова отмечено **1 100 видов животных**, из которых 262 обитают в прибрежной акватории. Для сохранения природного биоразнообразия на полуострове был организован природный парк «Тарханкутский», за время функционирования которого количество видов животных увеличилось в 5 раз. Фауна парка и прилежащих к нему территорий суши и моря имеет высокую ценность: в Красную книгу Российской Федерации занесено 35 видов, а в Красную книгу Республики Крым – 94 вида животных.





ЗОРЬКА ЭВФЕМА



КУЛАНЫ



КАМЕННЫЙ КРАБ



БЕЛОБРЮХИЕ ТЮЛЕНИ

С 2012 года на территории парка проводятся уникальные работы по **реинтродукции** диких степных копытных. Здесь, на огороженной территории, разводятся **степные копытные** – куланы. А с 2017 года – сайгаки.



Экологические проблемы Тарханкута

Связанные с природными условиями	Связанные с глобальными проблемами	Связанные с хозяйственной деятельностью человека	Связанные с рекреационной нагрузкой
1. Проблема отсутствия поверхностного стока и обеспечения населения водой.	1. Проблема повышения уровня моря: увеличение размеров бухт и уменьшение пляжей.	1. Промышленная добыча песка приводит к эрозии пляжей.	1. Проблема ухудшения качества (чистоты и прозрачности, лечебных свойств) морской воды.
2. Проблема сильной минерализации подземных вод.	2. Глобальное потепление приводит к изменениям температурного режима и осушению.	2. Добыча природного газа - опасность аварий на буровых и трубопроводах: разрывов газопроводов и аварийных выбросов – взмучивание донных отложений и разрушение биоты.	2. Проблема деградации морских экосистем.
3. Проблема сухости и засоления почв.		3. Добыча ракушечника карьерным способом на суше и мелководье.	3. Проблема мусора на «диких» пляжах.
		4. Перевыпас скота (овец и коз) – деградация растительного покрова.	4. Проведение мероприятий связ. с пылевым загрязнением и механическим нарушением степей (авторалли)
		5. Проблема затопленных контейнеров с химическими веществами	



ООПТ (особо охраняемые природные территории) Тарханкута

№	Название и местоположение объекта	Охраняемые компоненты природы	Природоохранный статус	Степень нарушения природного комплекса
1	Северо-восточная окраина озера Донузлав.	Озёрно-степные ландшафты: необычная для Равнинного Крыма водно-болотная растительность в опреснённых верховьях Донузлава (37 видов растений) и сохранившиеся кое-где петрофитные степи.	Памятник природы с 1947 г., ландшафтный заказник местного значения, ландшафтно-рекреационный парк.	Значительно изменённый: степи сильно пострадали от перевыпаса скота.
2	Низовье Донузлава, каналом соединяющееся с Чёрным морем	Местообитания многих ценных видов морских животных, нерестилище и место нагула кефали, камбалы, пеламиды и др. рыб. Всего здесь водится около 50 видов рыб. Особо ценный озёрный фитобентос: 17 видов водорослей-макрофитов и 4 вида морских трав.	Может обеспечить условия для развития рыбного хозяйства и поэтому нуждается в разработке мер строгой охраны и регламентации производственной деятельности.	Значительно изменённый: прилегающие к озеру степи сильно пострадали от перевыпаса, разрастания сорных трав и других причин.
3	Оригинальный участок абразионного побережья Атлеш (между мысами Большой и Малый Атлеш)	Абразионный клиф высотой 45-50 м с бухточками, ноздреватыми скалами, морскими пещерами, абразионными останцами. В скалистых обнажениях на побережье был найден отпечаток ископаемой рыбы и описана колония ископаемых онколитов (известковых стяжений).	Памятник природы с 1969 г., заповедное урочище с 1980 г., ландшафтно-рекреационный парк.	Прилегающие к побережью урочища сильно нарушены вытаптыванием и перевыпасом.
4	Прибрежно-аквальный комплекс у южного побережья Атлеша около с. Оленёвка	Отличается кристально-чистой водой и богатой фауной морских обитателей – природная научная лаборатория для исследования многих явлений взаимодействия суши и моря.	Гидрологический памятник природы местного значения с 1972 г., заказник.	Прилегающие к побережью урочища сильно нарушены рекреационной деятельностью.
5	Балка Большой Кастель - в 9 км на с-с-в. от с. Оленёвка	Участки целинной каменистой разнотравно-ковыльной степи с фрагментами реликтовых кустарниковых зарослей.	Заповедное урочище с 1980 г., заказник.	Прилегающие к побережью урочища сильно нарушены рекреационной деятельностью.

6	Участок целинной степи западнее с. Красносельское	Петрофитная степная растительность на покатам склоне увала Тарханкутской возвышенности на высоте 100-130 м над ур. моря на почвах	Памятник природы с 1968 г., ботанический заказник местного значения с 1980 г.	Умеренно-изменённый ландшафт - благодаря отсутствию пригодных для земледелия почв.
7	Джангульское оползневое побережье - в 5 км к северо-западу от с. Оленёвка	Разнообразие форм рельефа – обрывистый клиф высотой 10-18 м, густая сеть эрозионных балок и сухоречий, обвалы, осыпи, сползающие известняковые плиты – настоящий каменный хаос, а также флористическая самобытность.	Памятник природы с 1960 г., заповедный ландшафтный заказник местного значения с 1980 г.	Прилегающие к побережью урочища сильно нарушены рекреационной деятельностью.
8	Прибрежно-аквальный комплекс у Джангульского побережья	Вода высокой прозрачности. На мелководье до 5 м обитают краснокнижные водоросли, крабы и др. морские организмы	Гидрологический памятник природы местного значения с 1972 г., заказник.	
9	Природный комплекс Бакальской косы и Бакальского озера – около с. Стерегущее	Оригинальное геолого-геоморфологическое образование, природный эталон, иллюстрирующий процессы формирования соляного озера морского происхождения, современную динамику аккумулятивных берегов и биотических компонентов, включая прибрежные морские биоценозы.	Региональный ландшафтный парк «Бакальская коса»	Рекреационное освоение представляет угрозу как прилегающим территориям, так и природным комплексам озера и косы.

ВЫВОДЫ:

- Тарханкутский п-ов чрезвычайно интересен в физико-географическом отношении: являясь частью Равнинного Крыма, он отличается от его Центральной части более мягким климатом, возвышенным рельефом, живописными побережьями, богатством и своеобразием растительности и животного мира;
- Для Тарханкута характерны серьезные экологические проблемы. Они связаны с его природными условиями, глобальными изменениями климата, и хозяйственной деятельностью человека на полуострове;
- Для охраны природы на полуострове были созданы 9 особо охраняемых природных территорий, имеющих разный природоохранный статус, в т. ч. **природный парк Тарханкутский** и несколько ландшафтно-рекреационных парков и заказников. Создание ООПТ приводит к позитивным изменениям. С 2012 года на территории парка проводятся уникальные работы по реинтродукции диких степных копытных, что способствует поддержанию разнообразия, устойчивости и восстановления степных экосистем.
- Одной из главных отраслей на Тарханкуте в последние годы стало рекреационное хозяйство. Отдыхающих и туристов на полуостров привлекают море, климат, многочисленные природные и историко-археологические памятники.
- К сожалению, возросшая рекреационная нагрузка на прибрежные территории, особенно на так называемые «дикие пляжи», отрицательно влияет на природные комплексы побережий и предотвратить их уничтожение можно только при условии соблюдения и местными жителями, и отдыхающими всех, установленных в административном порядке норм и правил, в частности - границ ООПТ и зон отдыха.

