

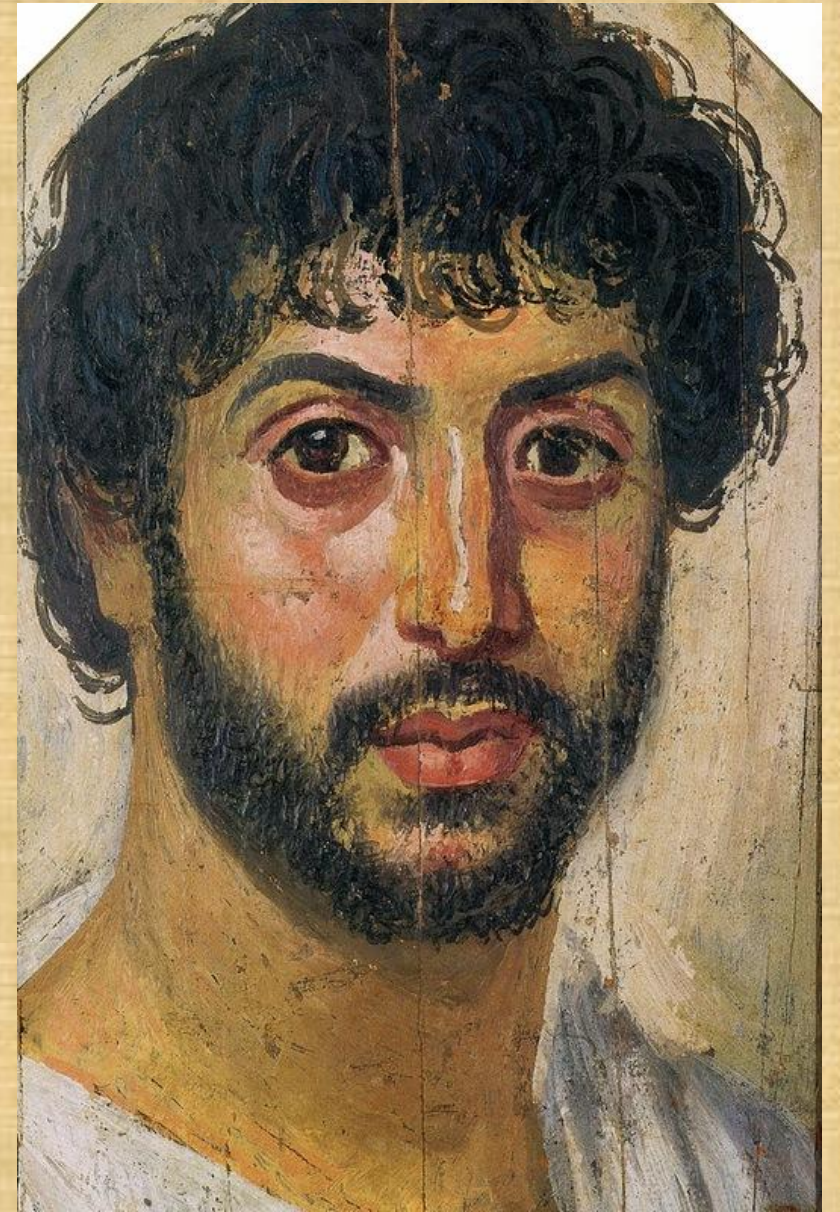
Портрет

- Фаюмский портрет
- Парсуна
- Академический
- портрет



Фаюмский портрет

- **Фаюмские портреты** — созданные в технике энкастики погребальные портреты в Римском Египте I—III веков. Своё название получили по месту первой крупной находки в Фаюмском оазисе в 1887 году британской экспедицией во главе с Флиндерсом Питри. Являются элементом видоизмененной под греко-римским влиянием местной погребальной традиции: портрет заменяет традиционную погребальную маску на мумии.



Парсуна

- **Парсу́на** (искажённое лат. *persona* — «личность», «особа») — ранний «примитивный» жанр портрета в Русском царстве, в своих живописных средствах находившийся в зависимости от иконописи.
- Первоначально синоним современного понятия *портрет* вне зависимости от стиля, техники изображения, места и времени написания, искажение слова «персона», которым в XVII веке назывались светские портреты.



Академический портрет

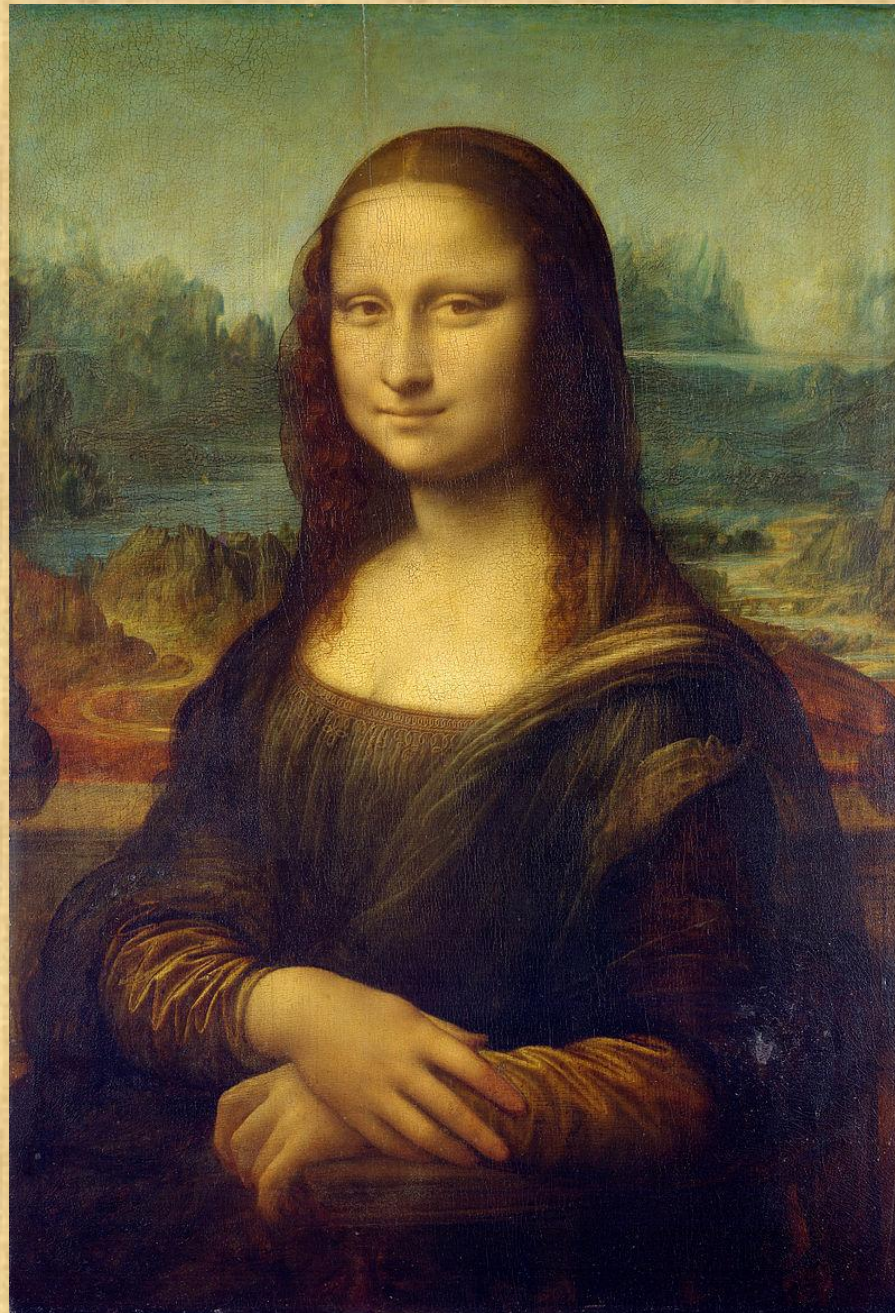
- **Исторический портрет** — изображает какого-либо деятеля прошлого и создаваемого по воспоминаниям или воображению мастера, на основе вспомогательного (литературно-художественного, документального и т. п.) материала. В сочетании портрета с бытовым или историческим жанром модель часто вступает во взаимодействие с вымышленными персонажами.
- **Посмертный (ретроспективный) портрет** — сделан после смерти изображённых людей по их прижизненным изображениям или даже полностью сочинённый.
- **Портрет-картина** — портретируемый представлен в смысловой и сюжетной взаимосвязи с окружающими его миром вещей, природой, архитектурными мотивами и другими людьми (последнее — групповой *портрет-картина*).
 - *Портрет-прогулка* — изображение гуляющего человека на фоне природы возникло в Англии в XVIII веке и стало популярным в эпоху сентиментализма

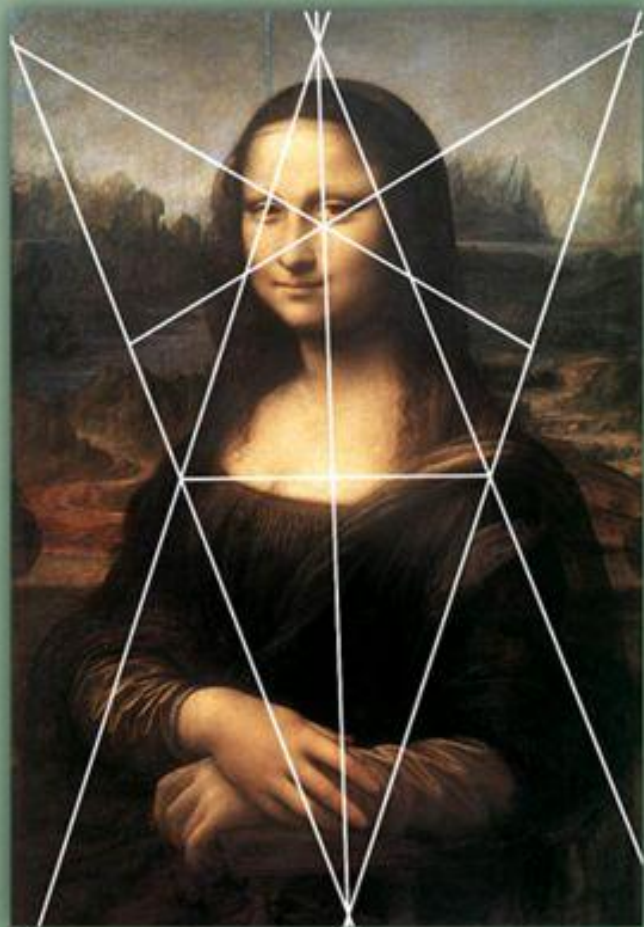
- **Портрет-тип** — собирательный образ, структурно близкий портрету.
- **Костюмированный портрет** — человек представлен в виде аллегорического, мифологического, исторического, театрального или литературного персонажа. (В наименования таких портретов обычно включаются слова «в виде» или «в образе», например, «Екатерина II в виде Минервы»). Различают:
 - *Аллегорический*
 - *Мифологический*
 - *Исторический*
- **Семейный портрет**
- **Автопортрет** — принято выделять в отдельный поджанр.

- Композиционным инвариантом портрета выступает такое построение, в результате которого в центре композиции, в фокусе зрительского восприятия оказывается лицо модели. Исторические каноны в сфере композиции портрета предписывают определённую трактовку центрального положения лица по отношению к позе, одежде, окружению, фону и т. п.
- **По формату** (живописные):
 - головные (оплечные)
 - погрудные
 - поясные
 - по бедра
 - по колени
 - во весь рост

Лукас Кранах Старший,
«Портрет герцогини Сибиллы
Клевской», 1526







Портрет «Мона Лиза»
Композиция рисунка основана на
золотых треугольниках, являющихся
частями правильного звездчатого
пятиугольника.



Г.М. Коржев «Следы войны»



Серов В. А. — Портрет императора Николая II

- Академик Лихачёв пишет: «Иногда точка зрения, с которой подходят к произведению искусства, бывает явно недостаточна. Вот обычная „недостаточность“: портрет рассматривают только так: „похож“ он или не „похож“ на оригинал. Если не похож — это вообще не портрет, хотя это, может быть, прекрасное произведение искусства. А если просто „похож“? Достаточно ли этого? Ведь искать похожести лучше всего в художественной фотографии. Тут не только похожесть, но и документ: все морщинки и прыщики на месте. Что же нужно в портрете, чтобы он был произведением искусства, кроме простой похожести? Во-первых, сама похожесть может быть разной глубины проникновения в духовную суть человека.