

Формы семьи



Семья – это группа людей, связанных прямыми родственными отношениями, взрослые члены которой принимают на себя обязательства по уходу за детьми.



Функции семьи



❖ Воспроизводящая (репродуктивная)



❖ Регулятивная (регулирование отношений в обществе)



❖ Коммуникативная
❖ (общение членов семьи)



❖ Рекреативная (воспитание членов семьи)



❖ Социальная (социальный статус семьи)



❖ Экономическая

Функции семьи

- *Продолжение рода*
- *Хозяйственная*
- *Воспитательная*
- *Передача знаний*
- *Создание атмосферы психологического комфорта*



ЗАДАЧИ СЕМЬИ



Виды семьи

4. Стиль отношений между партнерами:

- Патриархальная
- Матриархальная (Ю-В Азия)
- Партнерская (современная, демократическая)



ПАРТНЕРСКАЯ

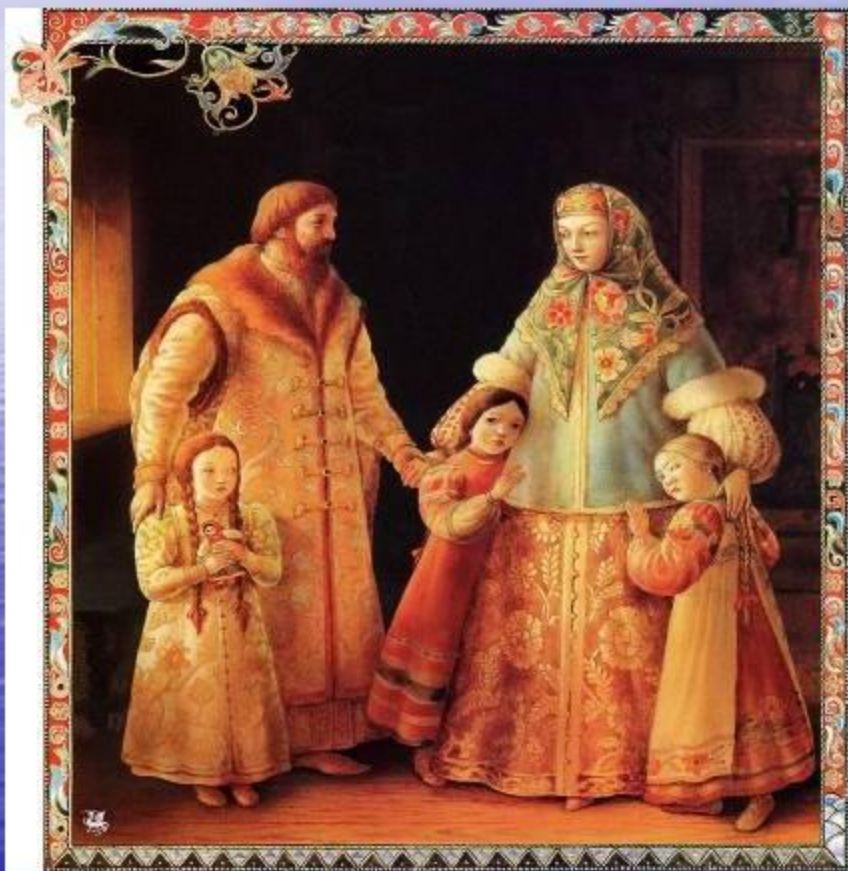


ПАТРИАРХАЛЬНАЯ



МАТРИАРХАЛЬНАЯ

Патриархальная семья



- В патриархальной семье преобладающую роль приобретают мужчины
- Мужчина имеет власть над другими членами семьи
- Такой тип властных отношений в семье узаконен в Германии, Японии, Бразилии, Иране, Таиланде и др.

Матриархальная семья

- В данной семье счёт родства вёлся по матери, но главным добытчиком пищи и защитником считался брат матери, то есть дядя.
- Ковалевский считал, что при матриархате женщина не занимала не только господствующего, но даже равноправного с мужчиной положения в обществе и семье;
- Главным всё же был мужчина – брат матери, муж, отец или материнский дядя.



Демократическая (партнёрская) семья:

- Двухкарьерная семья;
- Нуклеарная семья (родители и дети);
- Равноправие всех членов семьи;
- Равное распределение домашних обязанностей;
- Совместное принятие решений;
- Взаимная поддержка и кооперация взрослых и детей.



Семья как малая группа. Отношения между поколениями

Нуклеарная семья – семья, состоящая из родителей и их детей (тип современной семьи).



Многопоколенная семья – семья, где все родственники (не только родители и их дети) проживают вместе.



Неполная семья – семья с одним родителем, образующаяся в результате развода или смерти одного из родителей.



Виды семей



По количеству детей:

- малодетные (1—2 ребенка),
- среднететные (3—4 ребенка)
- многодетные семьи (5 и более детей).

Формы брака



Форма брака	Кол-во партнеров		Места распространения	
	Женщин	Мужчин		
Моногамия	одна	один	Большинство стран, ориентированных на западную культуру	
ПОЛИГАМИЯ	Полигиния	несколько	один	Страны Ближнего Востока, Турция, Иран
	Полиандрия	одна	несколько	Южная Индия, Тибет, Новая Зеландия
	Групповой брак	несколько	несколько	Существовал на Маркизских островах

Семья по месту жительства
(по пространственно-территориальной локализации)

Патрилокальная

Молодые супруги переходят жить в дом отца мужа

Неолокальная

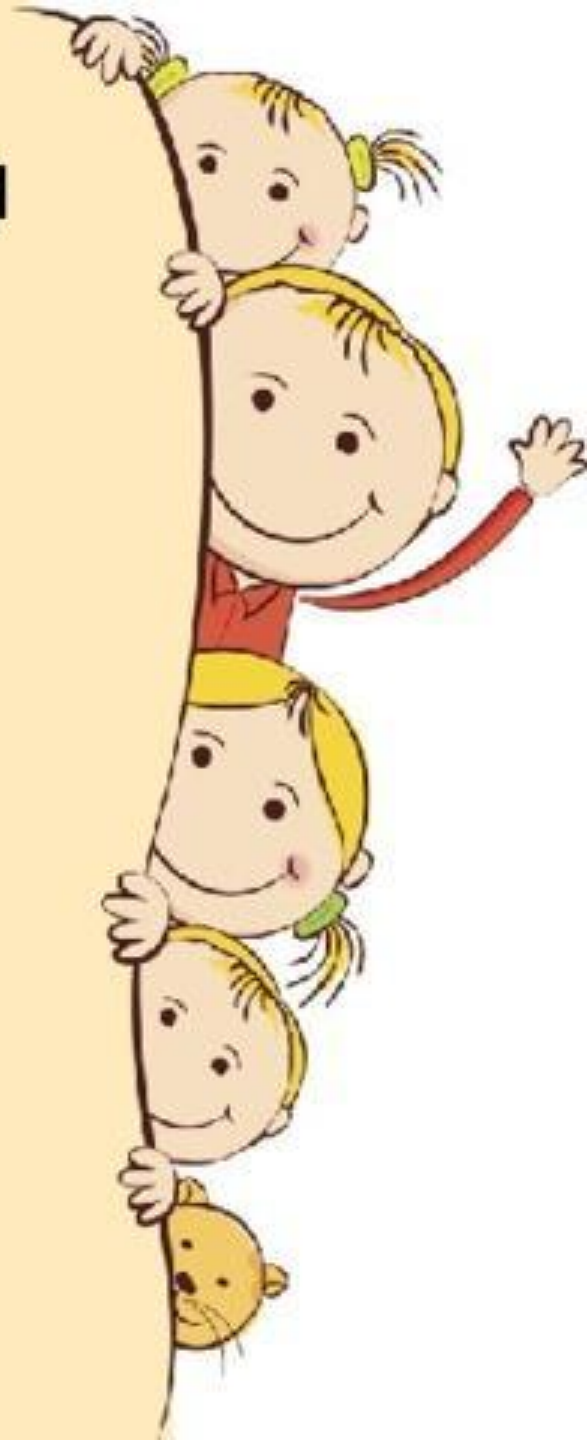
Молодожены имеют возможность проживать отдельно от родителей

Матрилокальная

Молодежь остается жить в доме родителей жены

Типы неполной семьи

- ✓ Небрачная
- ✓ Осиротевшая
- ✓ Разведенная, распавшаяся
- ✓ Различают также отцовскую и материнскую семьи



ЗАМЕЩАЮЩАЯ СЕМЕЙНАЯ ЗАБОТА

ОПЕКА

Принятие в дом ребёнка на правах воспитуемого в целях его содержания, воспитания и образования, а также для защиты его прав и интересов.

Устанавливается над детьми, не достигшими 14 лет, а попечительство - над детьми от 14 до 18 лет.

Ребенок сохраняет свои фамилию, имя, отчество, а кровные родители не освобождаются от обязанностей по принятию участия в содержании своего ребенка.

ПРИЁМНАЯ СЕМЬЯ

Форма воспитания ребёнка в семье (на дому) у «приемного родителя»- воспитателя. Такая семья заменяет пребывание ребёнка в детском доме или приюте на домашнее воспитание и создаётся на основе договора между приемными родителями и органами опеки. По отношению к ребёнку приемные родители являются ему опекунами. Обычно в приемную семью передают детей, которых невозможно передать на усыновление или опеку, например, для воспитания в одной семье 2-3 и более детей братьев, сестер. Срок помещения ребёнка в такую семью определяется договором и может быть разным. В приёмных семьях может воспитываться от одного до 8 детей.

УСЫНОВЛЕНИЕ

Принятие в семью ребёнка на правах кровного. Ребенок становится родственником со всеми вытекающими отсюда правами и обязанностями. Является приоритетной формой устройства. Для родителей это высшая степень ответственности за судьбу ребенка и его полноценное развитие. В России это приоритетная форма устройства детей, оставшихся без попечения родителей.

ПАТРОНАТ

Форма воспитания ребёнка в семье на условиях трехстороннего договора между органом опеки и попечительства, учреждением для детей-сирот и патронатным воспитателем. Под патронат передаются дети, которым временно требуется заменяющая семья или необходимо создать особые условия поддержки и сопровождения ребенка в семье. Ответственность разделена между патронатным воспитателем, учреждением, родителями ребёнка и территориальными органами опеки.

Типы многодетных семей

■ Сознательная многодетность:

1. По религиозным соображениям
2. По традиции
3. Рождение общего ребенка при повторном браке отца или матери

■ Случайная многодетность:

1. Рождение двойни при желании второго ребенка
2. Отсутствие навыков регулирования рождаемости в неблагополучных семьях