

ПРОГРАММА «СОЛОМЕННОЕ ЧУДО»

*Задание для учащихся 2 года обучения
тема соломенная выпуклая аппликация
«архитектура «церковь»*

Архитектура Древней Руси — уникальное явление в истории архитектуры.

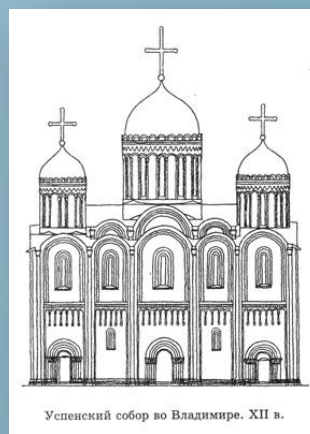
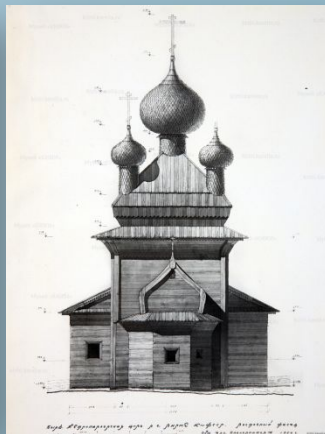
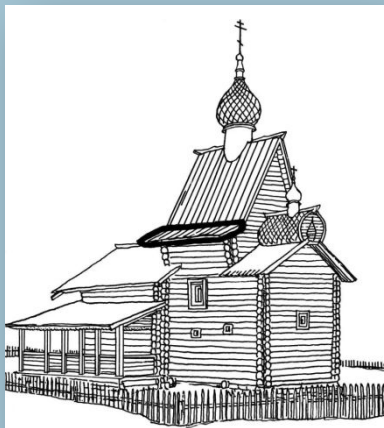
Несмотря на мощь каменных форм и зачастую крепостной характер белокаменных монолитов, она не может не восхищать своей красотой.

Пожалуй, сейчас это единственные сооружения, которые дают почувствовать аромат давно ушедших веков с былинными богатырями и варварскими племенами монголо-татар.

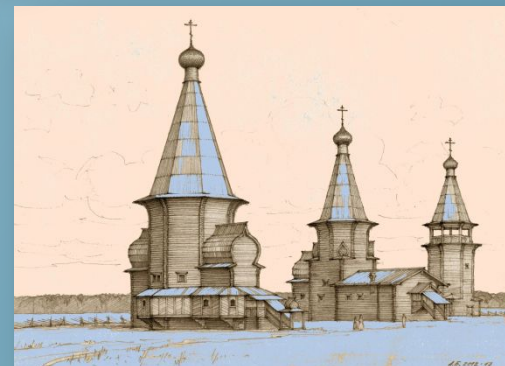
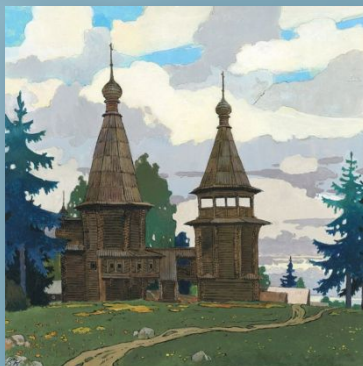
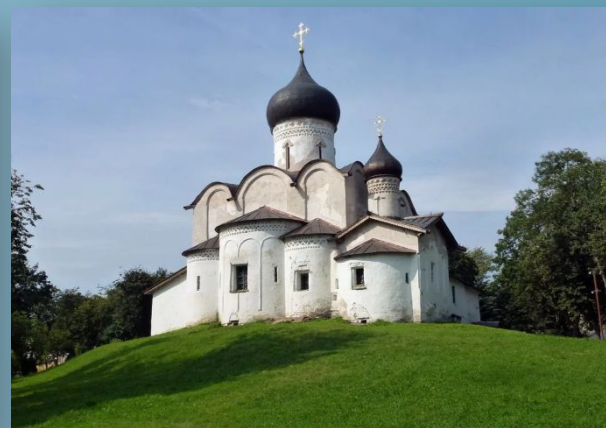
Долгое время на Руси дерево служило основным строительным материалом. Все было бы хорошо, только постоянно приходилось опасаться пожаров.

С распространением христианства возникла потребность в каменном строительстве. Правда, коснулось это в основном храмового зодчества. Повсеместно возводились крестово-купольные храмы, конструкция которых была навеяна опытом византийских зодчих.



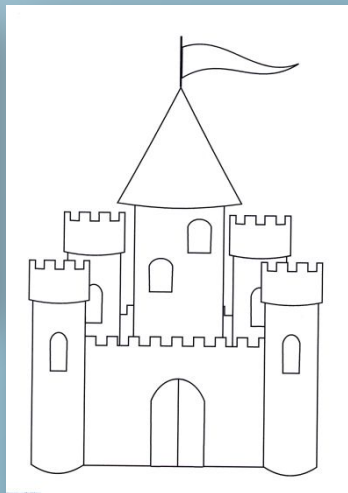
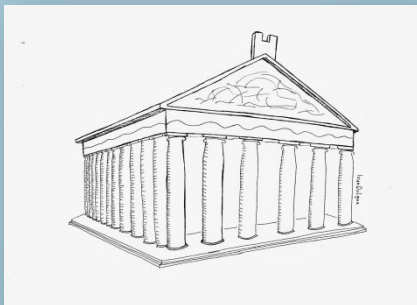


Успенский собор во Владимире. XII в.

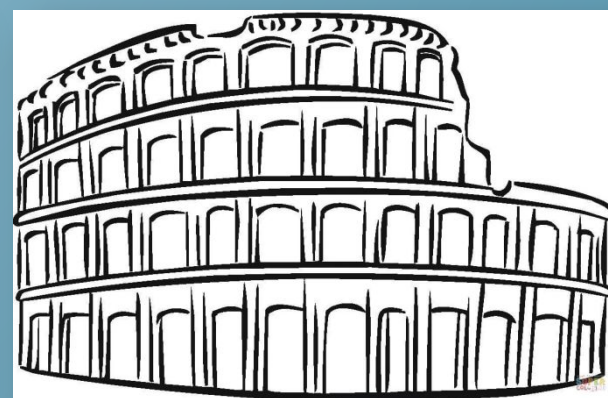


Древнерусские храмы привлекают своим каменным убранством. Популярными элементами декора были закомары и кокошники. Закомарами называли полукруглое или килевидное завершение наружного участка стены, похожее своими очертаниями на прилегающий к ней внутренний свод. А ложная закомара, которая не повторяла внутренней формы свода, называлась кокошником

РАССМОТРИ КАРТИНКИ ДРЕВНИХ АРХИТЕКТУР.
РАССКАЖИ КАКИЕ КАРТИНКИ ОТНОСЯТСЯ К ДРЕВНЕРУССКОЙ
АРХИТЕКТУРЕ?



1

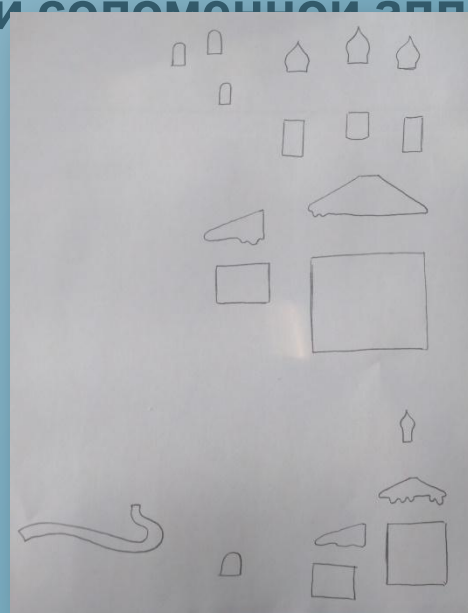


2

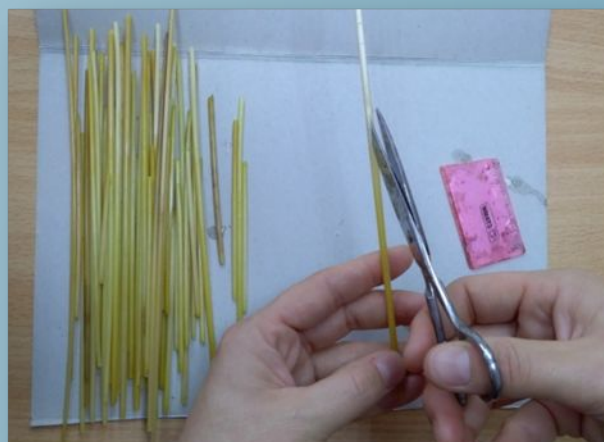
Предлагается выполнить соломенную аппликацию с изображением архитектуры

Необходимо вспомнить алгоритм выполнения, соломенной выпуклой аппликации?

Поэтапно выполнение выпуклой соломенной аппликации



Выбираем любой рисунок. Затем переводим детали на отдельный лист, не забывая о том, чтобы добавить те детали, которые скрыты под другими деталями



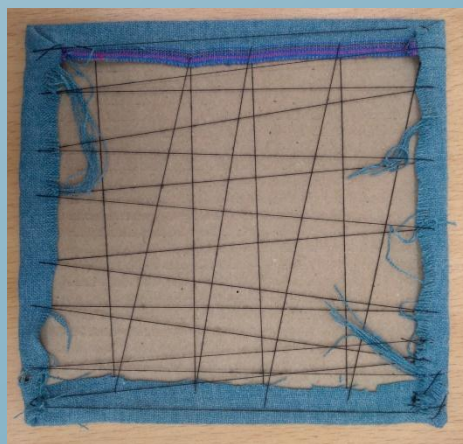
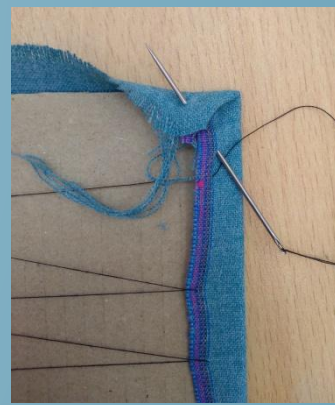
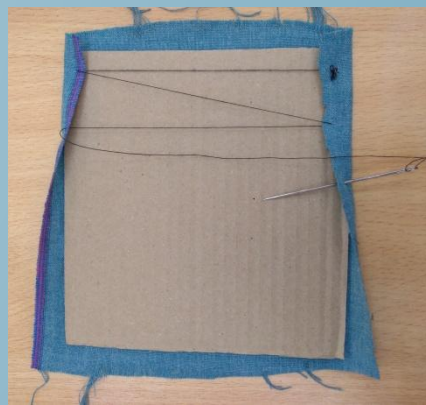
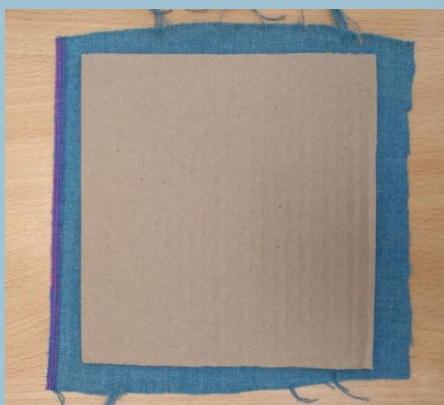
Соломинки распаривают в горячей воде. Расщепляют вдоль волокна, пополам. Каждую соломинку проглаживают линейкой, а затем под горячим утюгом.



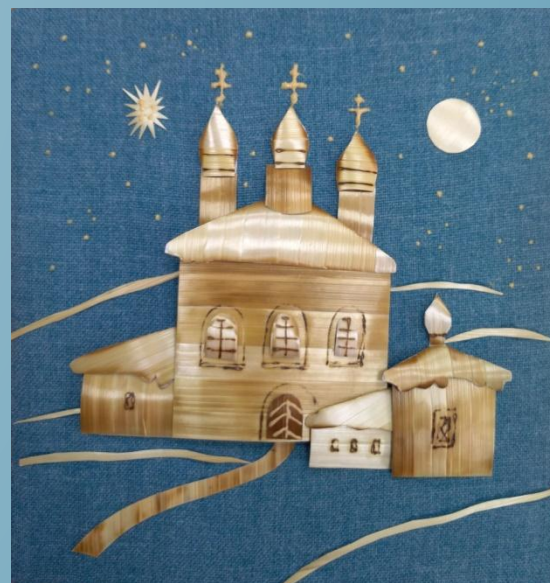
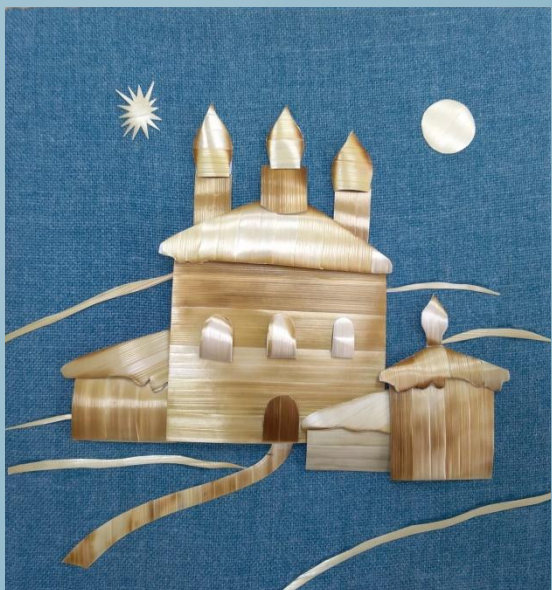
Когда соломинку наклеили её необходимо прогладить с помощью линейки. Лишние соломинки отрезаются. Следующую соломинку наклеивают рядом с соседней соломиной, встык друг другу. На готовые обведённые детали, тонким слоем наносится линия с помощью простого карандаша направление наклеивания соломин. Таким образом наклеивают все соломины на все детали.



Готовым соломенным деталям необходимо придать тон. Для этого готовую деталь, обжигают по краю или по всей части, с помощью горячего утюга. Затем придают объём деталям с помощью горячего утюга. На готовые объёмные детали приклеивают пенёчки из кожи. Кусочки кожи, режут квадратиками, склеивают между собой и приклеивают в середину, каждой детали.



К эскизу подбираем картонную основу для соломенной аппликации. Под картонную основу подбираем ткань. Вырезать её необходимо так, чтобы остались края у ткани, примерно по 10см с каждой стороны. С помощью иглы с нитью, начинаем натягивать основу. Затянуть необходимо по вертикали, а затем по горизонтали, захватывая иглой края ткани. Затем подгибаются и зашиваются углы у ткани. Готовую основу, обводим на листе бумаги. Получившийся прямоугольник вырезаем. Затем намазываем клеем ПВА и приклеиваем к основе, той стороной, где нитки.



Готовые детали аппликации собираются и наклеиваются на картон. При этом намазываются пенёчки из кожи клеем ПВА. Затем готовая фигурка вырезается и приклеивается на заранее приготовленную основу. Изделие украшается мелкими деталями, если необходимо. Так же аппликацию можно оформить золотым контуром.