



Ты и наша история

Быховский район — один из крупных сельских районов Могилевщины и Республики Беларусь. Расположен в южной части Могилевской области. Граничит с Могилевским, Чаусским, Славгородским, Кировским, Кличевским районами Могилевской и Рогачевским — Гомельской области. Западную часть занимает Центрально-Березинская, восточную — Оршанско-Могилевская равнины.

Полезные ископаемые: торф, глина, мел.

Реки: Днепр с притоками Ухлясть, Лохва, Полна, Бобровка, Мокрянка; Друть с притоком Греза.

Быховский район как административная единица образован 17 июля 1924 года. Неоднократно за это время изменялись его границы.

На 1 января 2017 года на территории района проживает 29,8 тыс. человек, из которых 17,1 тыс. — в г. Быхове, 12,7 тыс. — в сельской местности.



Быхаў, які раней насіў назву Стары Быхаў, уваходзіў у Аршанскі павет Віцебскага ваяводства. Адыгрываў вельмі важную ролю як прыстань на Дняпры, а таксама, як мясцовы рэлігійны, эканамічны і адміністрацыйны цэнтр Быхаўскага графства.



Гістарычныя крыніцы ўзнікненне Быхава адносяць да часу не раней за 1387 г. і не пазней за 1406 г. З XIV ст. горад у складзе Вялікага княства Літоўскага.

У 2-й палове XV ст. належыў князю Дз. С. Друцкаму-Зубравіцкаму па прызванні Сякіра. Яго дачка Марына пабралася шлюбам з князем С.С. Гальшанскім-Трабскім і валодала Быхавам сумесна з мужам, а потым як удава. Памерла каля 1495 г., завяшчала Быхаў свайму унуку А. Гаштольду. Ён перадаў Быхаў свайму сыну Станіславу, які памёр у 1542 г., пасля чаго Стары Быхаў перайшоў да вялікага князя Жыгімонта I Старога.

Быхаў пераўтварыўся ў цэнтр дзяржаўнага староства і здадзены ў заклад князю І. Саламарэцкаму, які ў 1556 г. перазаклаў Быхаў Е.А. Хадкевічу.

Прывілеямі караля Сігізмунда Аўгуста ад 1556 і 1568 гг. Стары Быхаў падараваны старасту жмудскаму і губернатару Ліфляндскаму Яну Ераніму Хадкевічу.





Ян Караль Хадкевіч (апошні ўладальнік Быхава з роду Хадкевічаў), пасля шлюбу яго дачкі Ганны з сынам канцлера Л. Сапегі Янам Станіславам у 1621 г. Быхаў перайшоў да Сапегі.

При Сапеггах в Быхове существовал собственный литейный пушкарский двор, в котором мастера «людвисары» отливали пушки разных калибров. Также в 17 веке в городе была возведена каменная синагога, которая являлась не только культовым сооружением, но и важным оборонительным укреплением.

В период русско-польской войны (1654-1667 годов) Быхов завоевал славу неприступной крепости, выдержав не один приступ многотысячных войск неприятеля.

В годы Северной войны (1700-1721) на Быхов обрушились новые беды: сначала осада русскими войсками, затем — шведскими.

В 1772 году, по первому разделу Речи Посполитой, Быхов был присоединен к Российской Империи, став одним из уездных городов Могилевской губернии. В 1781 году был утвержден герб города.



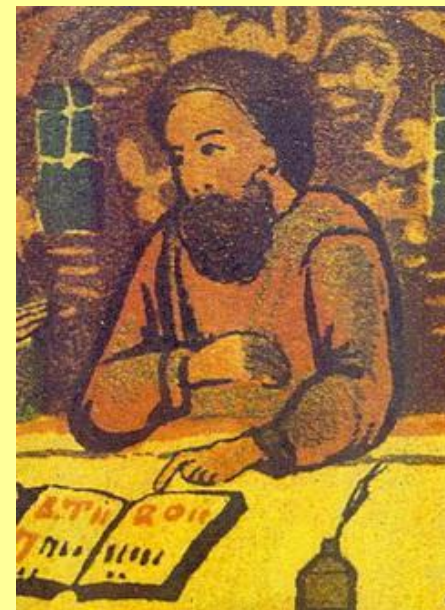
Основные социально-культурные, экономические и другие характеристики Быховского района в определенный период

Расположенный на важнейшем торговом пути древности, известном как «путь из варяг в греки», Быхов имел развитые торговые связи. Но в историю вошел как неприступная пограничная крепость.

В 15 веке город получил мощную бастионную фортификацию, 800-метровый вал с бастионами. При Сапегах в Быхове существовал собственный литейный пушкарский двор, в котором мастера «людвисары» отливали пушки разных калибров.

Также в 17 веке в городе была возведена каменная синагога, которая являлась не только культовым сооружением, но и важным оборонительным укреплением.

В деревни Барколабово был создан уникальный памятник древнеславянской письменности Барколабовская летопись.



Старонка Барколабаўскага летапісу.

Удзел Старога Быхава ў ваенных канфліктах другой паловы XVII - пач. XVIII стст. можна прасачыць па шэрагу аблог:

Аблога 1654 — 1656 гг. Пачалася ў жніўні 1654 г. Быхаў перашкаджаў казацкаму войску наказнога атамана палкоўніка І.Н.Залатарэнкі развіваць наступленне на Падняпроўі. У сярэдзіне снежня 1654 г. Стары Быхаў дэблакіравала войска гетмана Я. Радзівіла і В.Гасеўскага і заняло яго, адцясніўшы казакоў да Новага Быхава. У пачатку 1656 г. аблога была фактычна спынена ў сувязі з Віленскім перамір'ем 1656 г.

1659 г. Абарона ад карнага маскоўскага войска. У пачатку 1657 г. пасля 18-месячнай аблогі расійскія войскі сумесна з казакамі І.Нячая штурмам захапілі Быхаў. У 2-й пал. 1658 г. І.Нячай здрадзіў маскоўскаму цару і перайшоў на бок польскага караля. Сваёй рэзідэнцыяй ён зрабіў добра ўмацаваны г. Стары Быхаў. Карнае войска расійскіх ваявод С.Д.Змеева і І.І.Лабанава-Растоўскага 24 мая 1659 г. падышло да горада і пачало аблогу, якая працягвалася да 14 снежня і закончылася начным штурмам Быхава. Пospеху штурму ў значнай ступені садзейнічала здрада членаў гарадскога магістрата Ільніча і Ранкоўскіх.



Аблога 1660—1661 гг. праводзілася казакамі і войскамі Рэчы Паспалітай. У снежні 1659 г. Стары Быхаў занялі расійскія войскі. У асаджаных было 18 палкавых гармат і 2 пішчальні-бамбарды. 11 снежня 1661 г. да Быхава падышло войска Рэчы Паспалітай у складзе 7 тыс. конных і пешых салдат з 11 гарматамі пад камандаваннем С. Чарнецкага. Расійскі гарнізон Быхава інтэнсіўнай аблогі не вытрымаў і праз некалькі дзён горад здаўся.

Паўночная вайна Расіі са Швецыяй 1700-1721 гг. Сапегі – ўладальнікі Быхава – перайшлі на бок Карла XII, каб заручыцца ягонай падтрымкай. Па загаду караля Рэчы Паспалітай Аўгуста II, саюзніка Расіі, да Быхава былі накіраваны войскі.

1707 г. Абарона супраць расійскіх войск. Пасля ўзяцця Старога Быхава казакамі і войскамі ВКЛ у кастрычніку 1702 г. генерал артылерыі ВКЛ К.К.Сініцкі практычна стаў адзіным правіцелем Быхаўшчыны і прыбраў да сваіх рук прыбыткі Магілёўскай эканоміі. Разам са сваімі прыхільнікамі збіраўся здрадзіць каралю Аўгусту II і рыхтаваў выступленне супраць расійскіх войск. Рускі гарнізон у некалькі тысяч салдат стаяў у Быхаве больш як 7 гадоў, потым разбурыў гарадскія брамы, узарваў умацаванні і пакінуў горад.



Рис. 72. Быхов. План крепости, составленный между 1778 и 1780 гг. (РГБИА)