

# Южный Урал в годы Первых пятилеток



С 1932 по 1937 год продукция советской промышленности возросла на 220%.



Был построен крупнейший в Европе Магнитогорский  
Металлургический Комбинат, ставший флагманом первых  
пятилеток.





Темпы роста промышленности на Южном Урале были значительно выше, чем в целом по стране. На Южном Урале объем производства вырос в 25 раз за годы первых пятилеток.



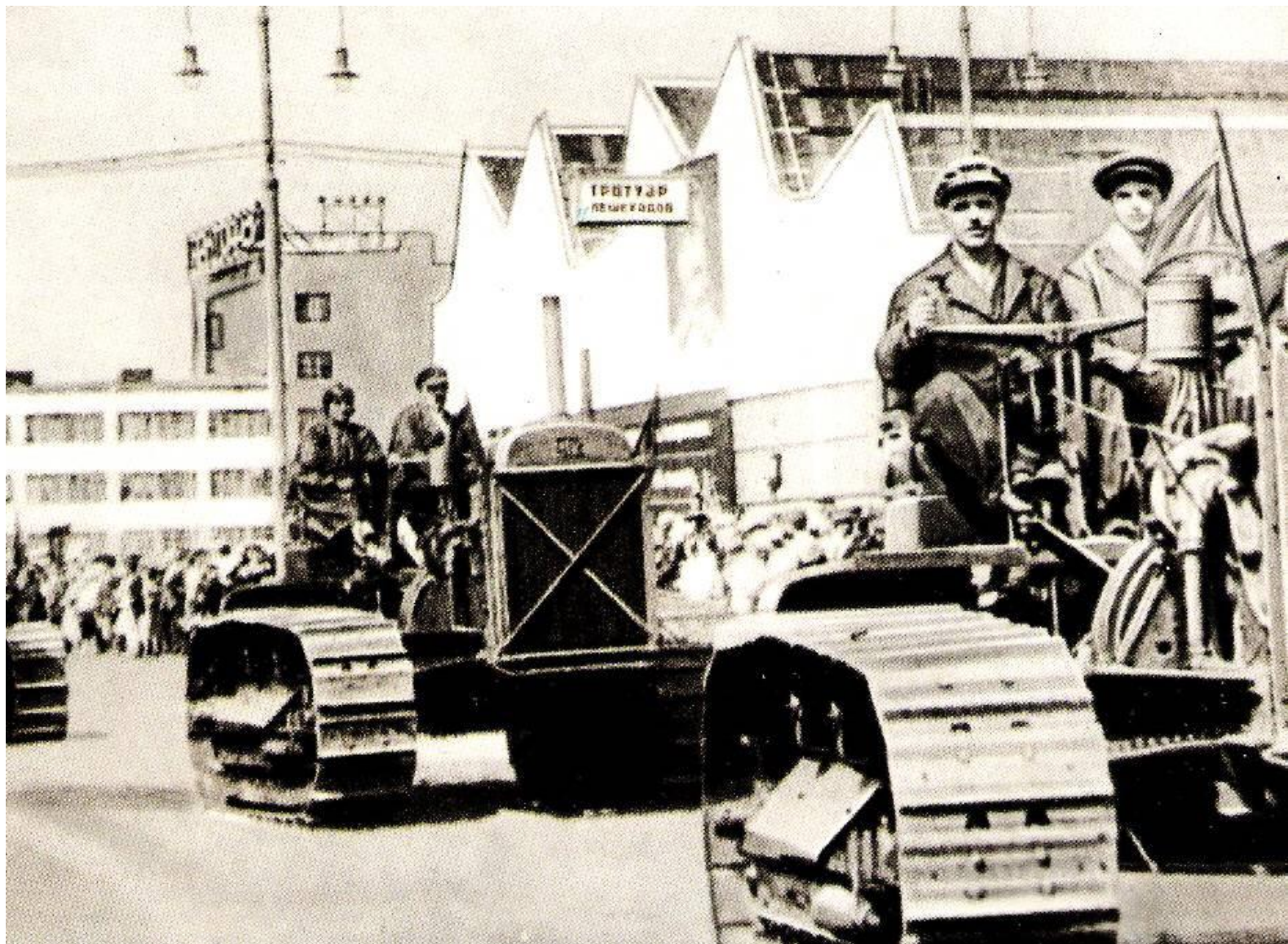
Существенно изменился социальный состав населения Южного Урала: 54,2%-рабочие и служащие; 42,3% - составляли колхозное крестьянство и кустари.





Население Челябинской области к 1938 году возросло на 53% за счет прибывших рабочих и служащих из других районов страны на стройки первых пятилеток.





«Такого огромнейшего и роскошнейшего завода нет не только в Европе, но, кажется, и в Америке». – С. Орджоникидзе.



Урал стал второй промышленной базой СССР после Центрального Промышленного района.



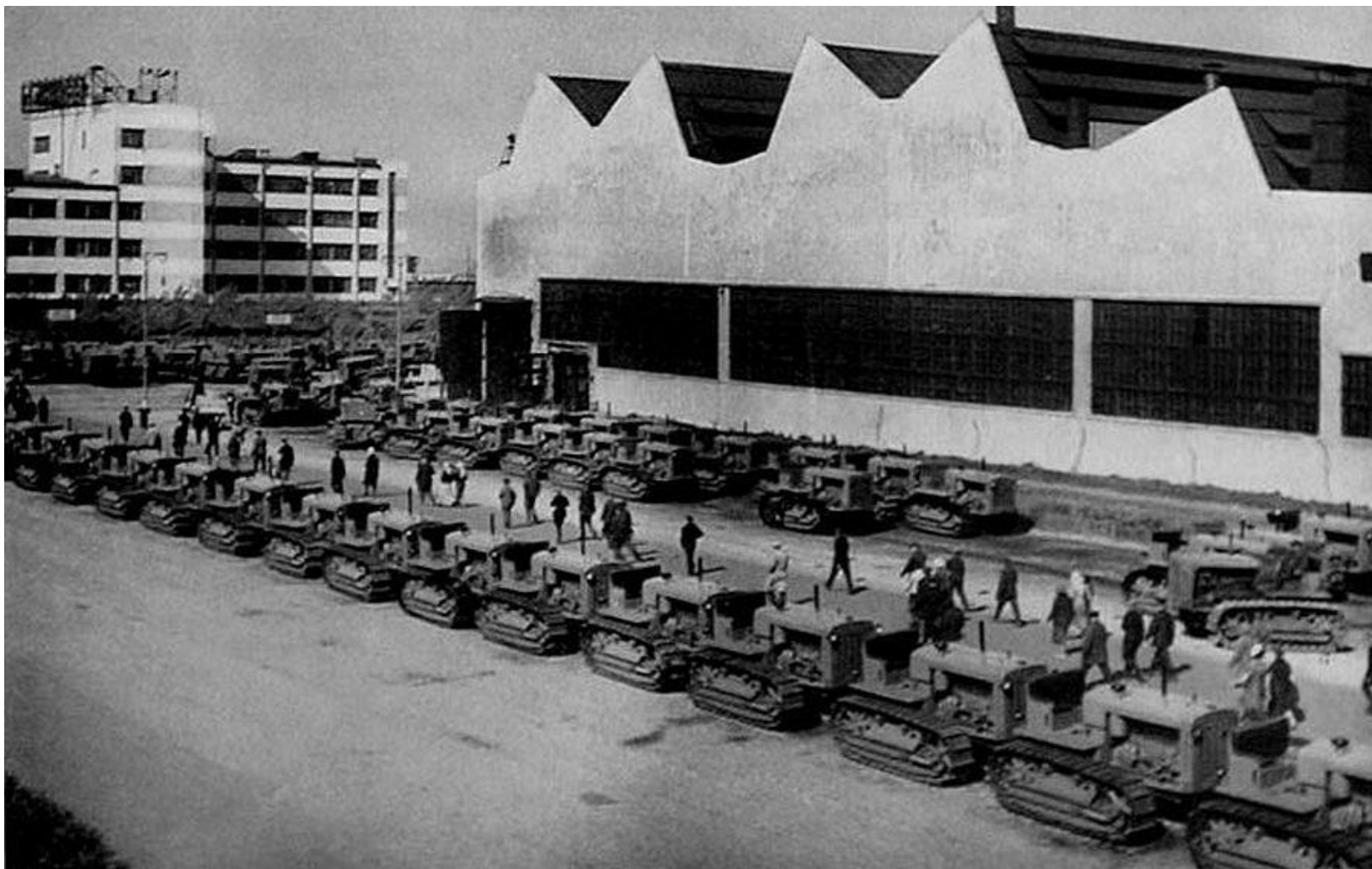


Ширилось и росло движение стахановцев, ударных бригад, новаторов производства на стройках первых пятилеток.



Широко отразился трудовой энтузиазм советских людей в искусстве и литературе, названии улиц и городов.





1 июня 1933 ЧТЗ вступил в строй действующих предприятий, и Челябинск стал родиной гусеничного тракторостроения.