









*Но люблю тебя, родина кроткая!  
А за что – разгадать не могу.*

*С. Есенин*

# Есенин – нежное имя, СОЛОВЬИНЫЙ ЗВОН

© МОУ СОШ №15, г. Ярославль, 2006











**С. Есенин родился 21 сентября (3 октября по  
новому стилю) 1895 года в селе  
Константинове.**











Село Константиново









МЕСТО  
ПРИЖИТИЯ  
ПИСАТЕЛЯ  
СЕРГЕЯ  
АЛЕКСАНДРОВИЧА  
ЕСЕНИНА  
1895-1925

Дом Есениных





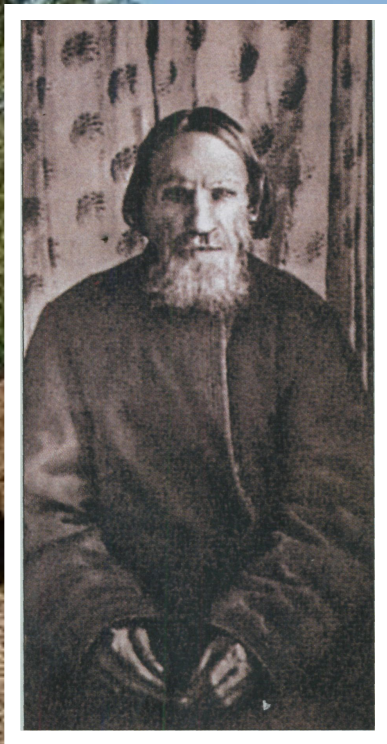
Избушка-временка в усадьбе Есениных



Церковь Казанской иконы Божьей Матери,  
в которой 6 октября 1895 г. крестили  
Сергея Есенина





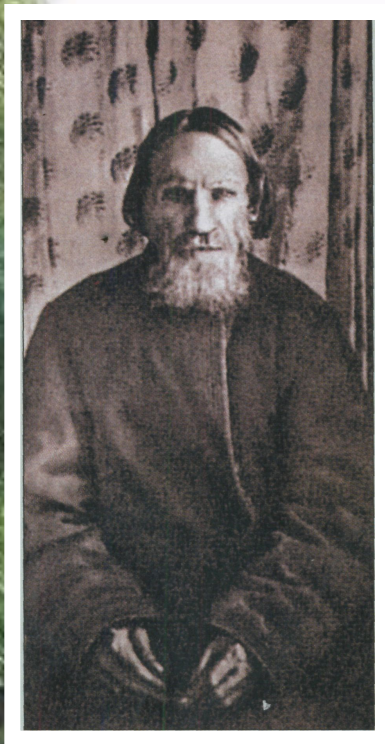


Дед поэта  
Федор Андреевич Титов.  
1926 г.

Избушка-временка в усадьбе  
Есениных







Дед поэта  
Федор Андреевич Титов.  
1926



Избушка-временка в усадьбе  
Есениных









Дом родителей С. Есенина





Кухня в доме Есениных









Родители поэта –  
Александр Никитович и  
Татьяна Федоровна

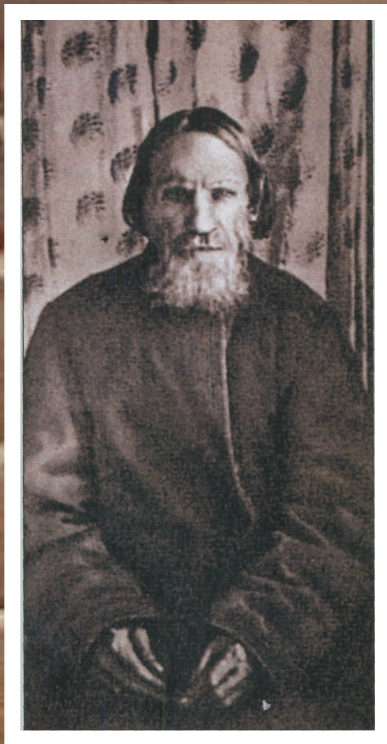






Комната в доме родителей Есенина





Дед поэта  
Федор Андреевич Титов.  
1926











Кухня в доме Есениных





Комната в доме родителей Есенина







Земское училище в селе  
Константиново





Константиновское земское  
училище





Константиновское земское  
училище







Александръ II.



# ПОХВАЛЬНЫЙ ЛИСТЪ

Дана сей грамоте Константинъ Ивановичъ главно Полковникъ гвардейскаго  
Сергѣю Александровичу за боевыя заслуги и отличныя  
подвѣдѣнія, оказанныя имъ въ теченіи 1904 года.

Подарена Императоромъ Николаемъ II  
Александровичемъ

Дана  
Грушеву Н. Александровичу  
Брянскаго уѣзда А. Рязанскаго







Спас-Клепиковская второклассная учительская  
школа













МЕСТО  
ПРОЖИВАНИЯ  
ПИСАТЕЛЯ  
ИЗДАТЕЛЯ  
АЛЕКСАНДРА  
БЛЮМСТА  
1887 ГОДА







САМОВАКТОРНА ПЛАКЕТ  
ЖИЛОЙ ДОМ  
Н.В. КРЫЛОВА  
ЗДАНИЕ В КОТОРОМ ЖИЛИЛИ РОДИТЕЛИ  
СЕРГЕЯ АЛЕКСАНДРОВИЧА  
ЕСЕНИНА  
ВВЕДЕНО  
1971 ГОДОМ  
ОБРАЗЦЕМ КОММУНИСТОВ

Родители поэта —  
Александр Никитович и  
Татьяна Федоровна







Сергей Есенин с сестрами.  
Москва, 1912

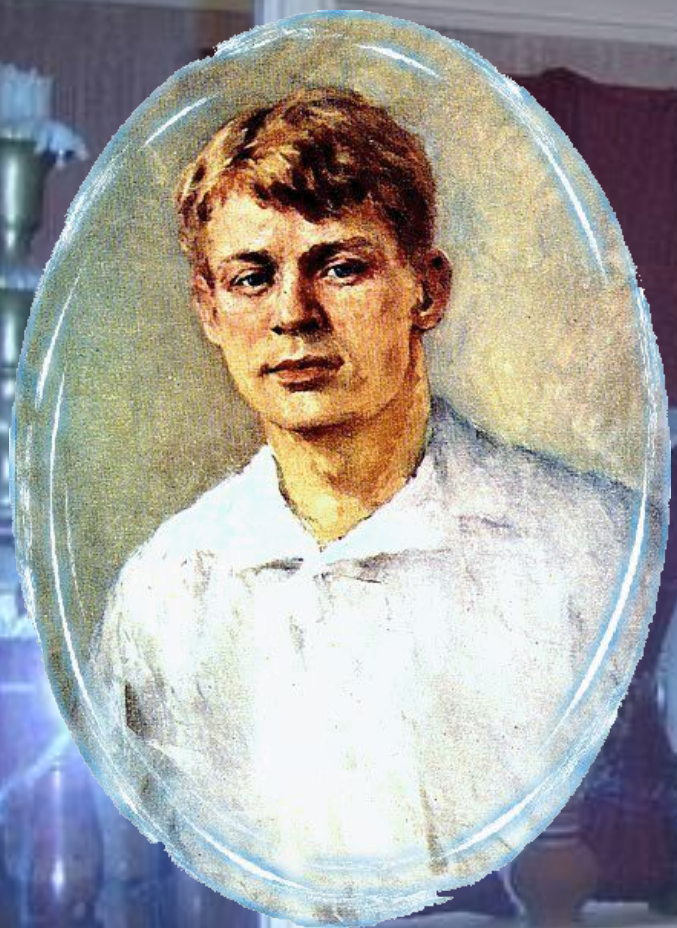






Избушка-временка в усадьбе Есениных





Комната в доме отца поэта в Москве







Комната в доме отца поэта в Москве





**С.А. Есенин. 1914 год.**







А. БЛОК















Село Константиново





А. Блок







Сергей Митрофанович Городецкий







**З. Гиппиус**



**С. Есенин и С. Городецкий.  
Петроград, 1916**



**Д. Мережковский**







Н.И. Колоколов, С.А. Есенин, И.Г. Филипченко. 1914 год.







Р. Ивнев, В.С. Чернявский, С.А. Есенин. 1915 год











С.А. Есенин. 1913 год

В автобиографии Есенин заметил, что когда появилась его первая книга «Радуница», «о ней много писали. Все в один голос говорили, что я талант».









Поонакаркали черные вороны:  
Грозным бедам широкий простор.  
Крутит вихорь леса во все стороны,  
Машет саваном пена с озер.  
Повестили под окнами сотские  
Ополченцам идти на войну.  
Загыгыкали бабы слободские,  
Плач прорезал кругом тишину.







С.А. Есенин. 1922 год.





Групповой снимок персонала и команды поезда 7 июня 1916 г. на ст. Новоселицы, на границе России, Румынии и Австро-Венгрии рядом с г. Черновцы. На переднем плане фотографии – Есенин. Фотограф А. М. Функ











Г.Б.Смирнов. Мать Есенина у своей избы. 1953









С.А. Есенин и Татьяна Федоровна, мать поэта.  
1922 год.







Село Константиново











С.А. Есенин. 1919 год





В чем-то поиски имажинистов совпали с позицией Есенина. Задолго до возникновения имажинизма он многого достиг в работе над словом, над использованием метафоры.

«Нет, я не примкнул к имажинистам,— писал он,— они выросли на моих стихах».

Доказательством справедливости этих слов может служить раннее стихотворение 1910 г.:

Там, где капустные грядки  
Красной водой поливает восход,  
Клененочек маленький матке  
Зеленое вымя сосет.







С.А. Есенин. 1919 год



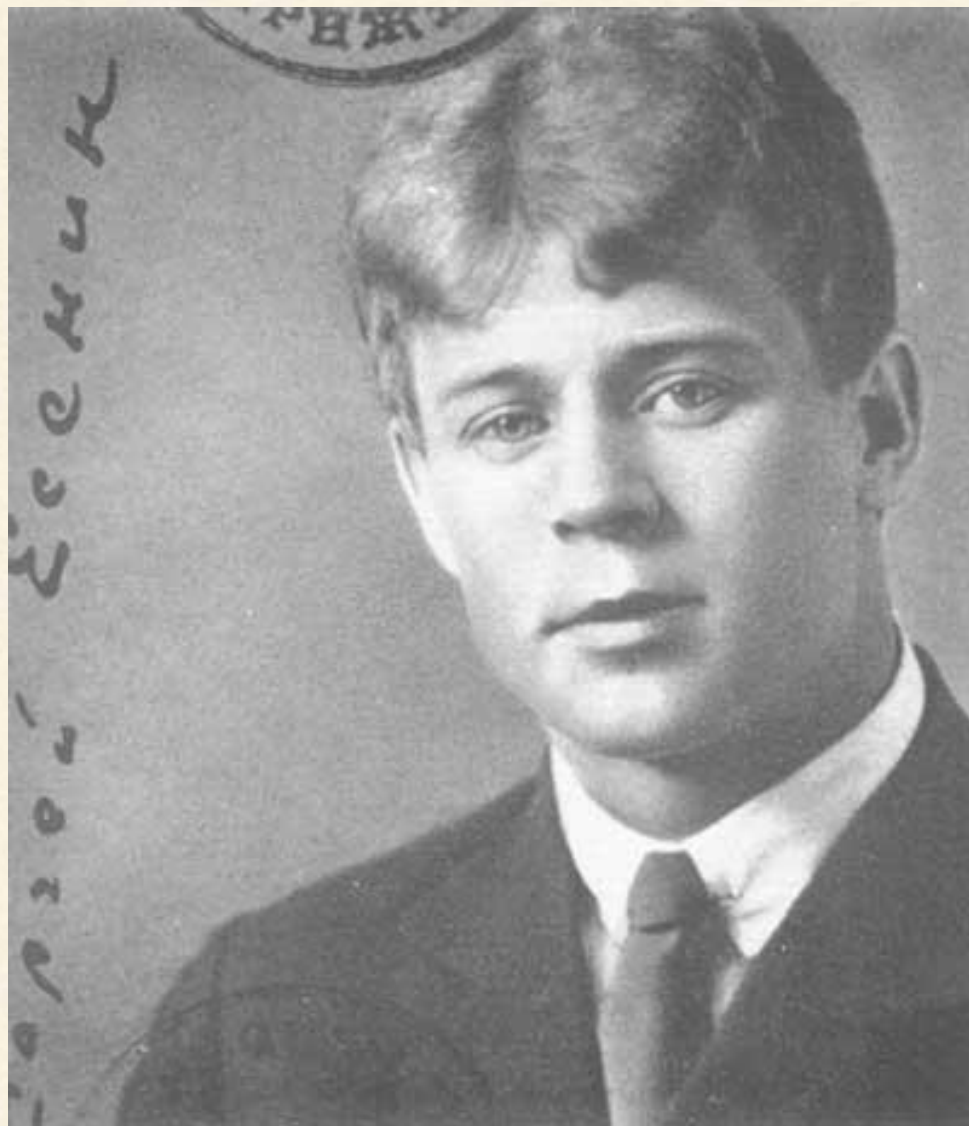




С.А. Есенин, Айседора Дункан. 1922







Фотография с заграничного паспорта. 1922 год







Н. Ключев, С. Есенин, В. Иванов. 1924 год.





С.А. Есенин. 1923 год







**С.А. Есенин. 1922 год.**





**С. Есенин и А. Леонов.  
Москва, 1924**







**С.А. Есенин. 1924 год.**





**С.А. Есенин. 1925 год.**





SA

3E

1



**С.А. Есенин и В.В. Казин. 1924 год**



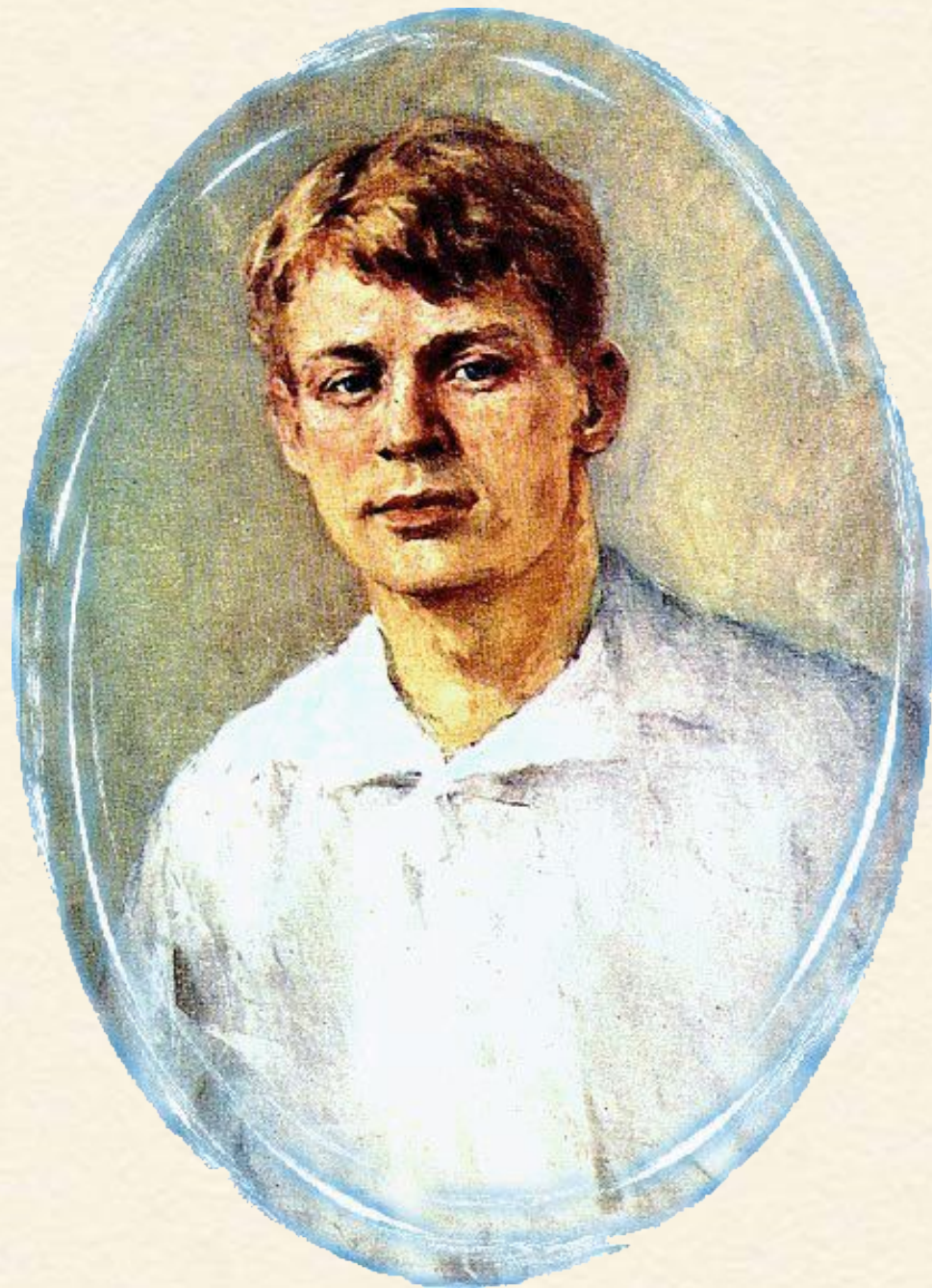




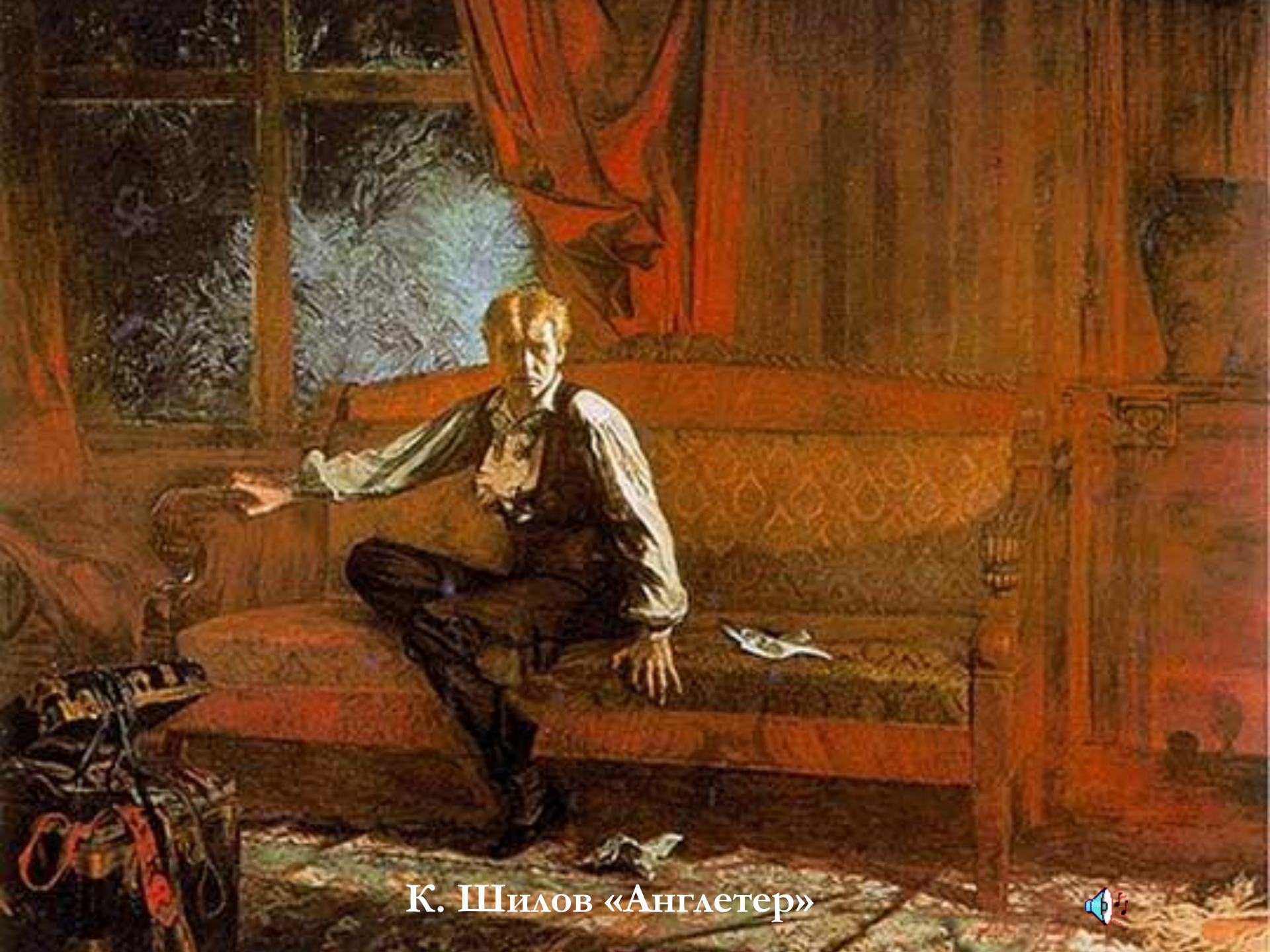
В БЫВШЕЙ  
ГОСТИНИЦЕ  
АНГЛЕТЕР  
28 ДЕКАБРЯ  
1925 ГОДА  
ТРАГИЧЕСКИ  
ОБОРВАЛАСЬ  
ЖИЗНЬ

ПОЭТА  
СЕРГЕЯ  
ЕСЕНИНА.









К. Шилов «Англетер»







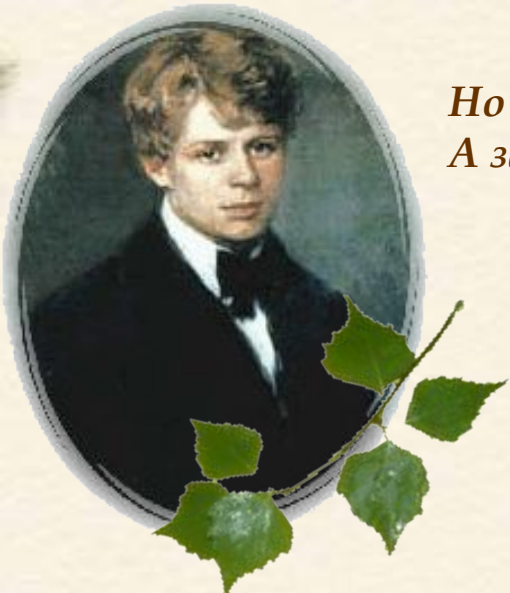




Я БУДУ ВОСПЕВАТЬ  
ВСЕМ СУЩЕСТВОМ В ПОЭТЕ  
ШЕСТУЮ ЧАСТЬ ЗЕМЛИ  
С НАЗВАНЬЕМ КРАТКИМ „РУСЬ“

С. Есенин





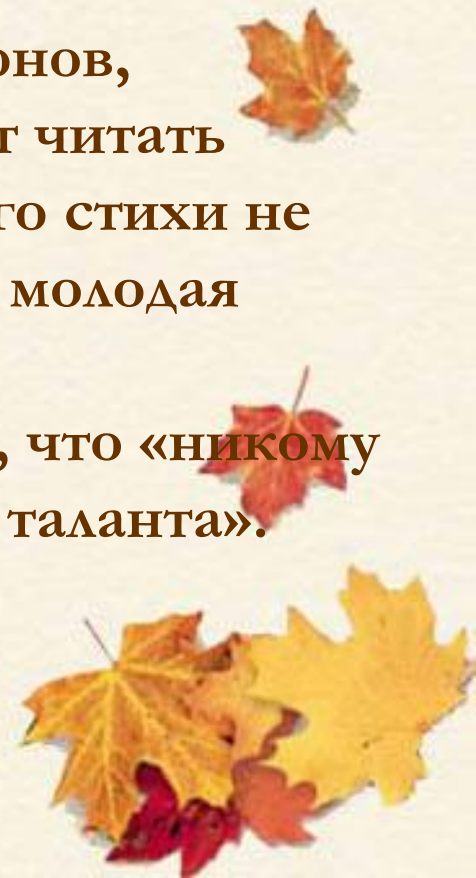
*Но люблю тебя, родина кроткая!  
А за что – разгадать не могу.*

*С. Есенин*

Современник Есенина, поэт Николай Тихонов, утверждал: «Человек будущего так же будет читать Есенина, как его читают люди сегодня... Его стихи не могут состариться. В их жилах течет вечно молодая кровь вечно живой поэзии».

Известный писатель Ю. Бондарев считает, что «никому не уйти из-под очаровывающей власти его таланта».

Вы согласны?





Кристина Зейтунян-Белоус



Сергей Есенин «весь  
растворен в природе, в  
живой, многоголосой  
прелести земли».

А.Н. Толстой.





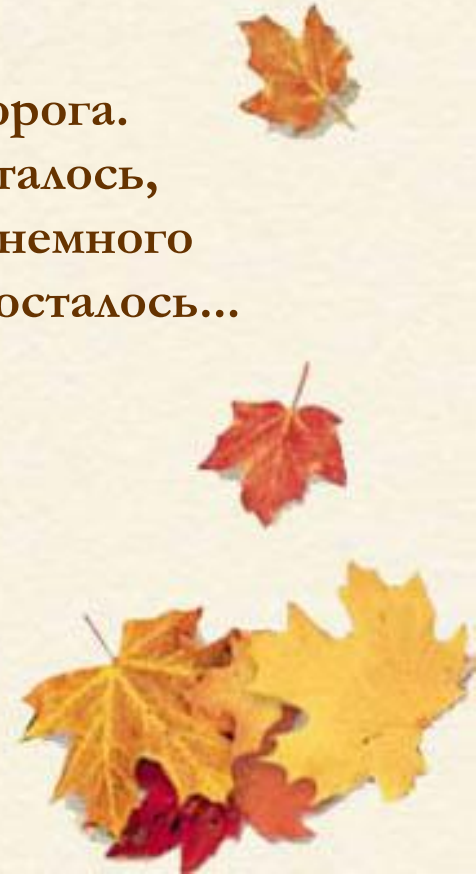
# Вопрос???



Кристина Зейтунян-Белоус

Нивы сжаты, рощи голы,  
От воды туман и сырость.  
Колесом за сини горы  
Солнце тихое скатилось.

Дремлет взрытая дорога.  
Ей сегодня примечталось,  
Что совсем-совсем немного  
Ждать зимы седой осталось...





## Какое из приведенных стихотворений принадлежит С. Есенину?

Русь, опоясана реками  
И дебрями окружена,  
С болотами и журавлями,  
И с мутным взором колдуна,

Где разноликие народы  
Из края в край, из дола в дол  
Ведут ночные хороводы  
Под заревом горящих сел...

Блок А. Русь.

Потонула деревня в ухабинах,  
Заслонили избенки леса.  
Только видно, на кочках и впадинах,  
Как синеют кругом небеса.

Воют в сумерки длинные, зимние,  
Волки грозные с тощих полей.  
По дворам в погорающем инее  
Над застрехами храп лошадей.

Есенин С. Русь.



# Вопросы???



Кристина Зейтунян-Белоус

Край любимый! Сердцу снятся  
Скирды солнца в водах лонных.  
Я хотел бы затеряться  
В зеленях твоих стозвонных.  
По меже, на переметке,  
Резеда и риза кашки.  
И вызвенивают в четки  
Ивы — кроткие монашки...





Синее небо, цветная радуга.  
Тихо степные бегут берега,  
Тянется дым, у малиновых сел  
Свадьба ворон облегла частокол...

Тихо в чаще можжевеля по обрыву.  
Осень, рыжая кобыла, чешет гривы.  
Над речным покровом берегов  
Слышен синий лязг ее подков...

Отговорила роща золотая  
Березовым, веселым языком,  
И журавли, печально пролетая,  
Уж не жалеют больше ни о ком...

Клен ты мой опавший, клен заледенелый,  
Что стоишь нагнувшись под метелью белой?..







# Благодарим за помощь в подготовке урока

Растрелова Олега, Антипову Елизавету, Баюмову Дарью, Дмитриеву Александру, Дорожкина Евгения, Зимакову Нину, Коркина Сергея, Фадейчеву Светлану, Голодушкина Александра, Николаева Антона, Кузьмину Юлию, Фесак Алису, Опалатенко Юлию, Платонова Ивана, Степанову Марию.



# Домашнее задание

1. Подготовить пересказ биографии С. Есенина (учебник стр. 239-253).
2. Составить свой сборник «Любимые стихи С. Есенина».
3. Определить темы исследования.

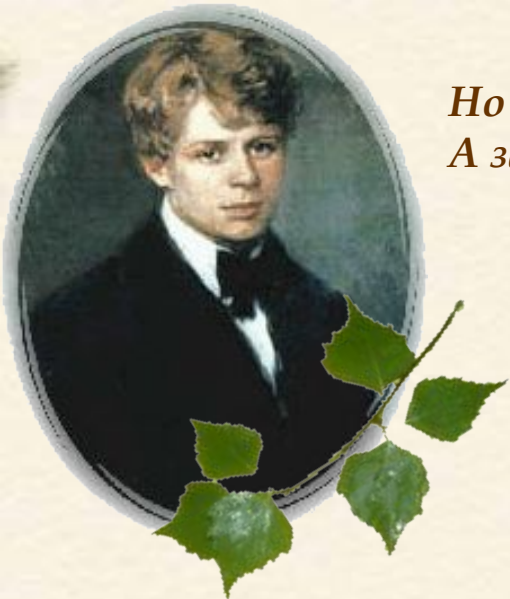




# Рекомендуем прочитать

1. Занковская Л. В. Новый Есенин: Жизнь и творчество поэта без купюр и идеологии. М., 1997.
2. Кошечкин С. П. Сергей Есенин: Раздумья о поэте. М., 1974.
3. Прокушев Ю. Л. Сергей Есенин: Образ. Стихи. Эпоха. М., 1979.



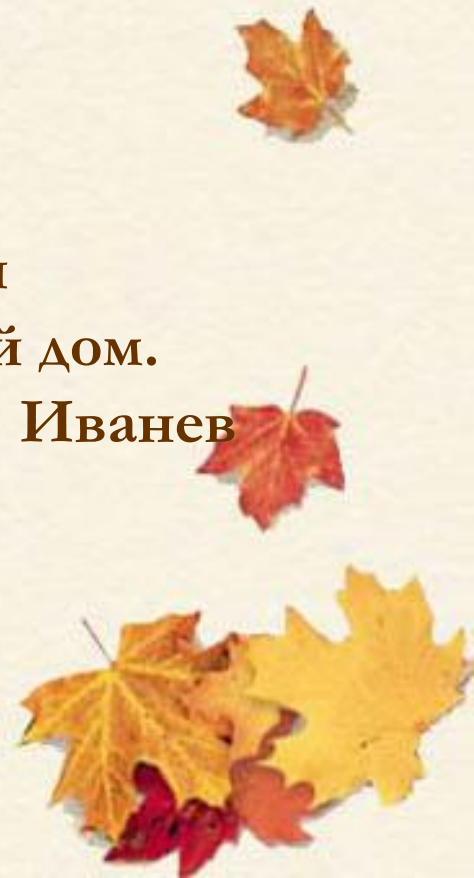


*Но люблю тебя, родина кроткая!  
А за что – разгадать не могу.*

*С. Есенин*

Нам не надо памяти тревожить,  
Чтобы вспомнить о тебе сейчас.  
Образ твой и в суете дорожной,  
И в тиши не покидает нас.  
Так с годами глубже и яснее,  
Не старея, мы осознаем,  
Почему вошел Сергей Есенин  
В наше сердце, словно в отчий дом.

**Р. Иванев**







*Но люблю тебя, родина кроткая!  
А за что – разгадать не могу.*

*С. Есенин*

# Благодарим за внимание!

Контактная информация:

г. Ярославль, ул. Павлова, 37

т. (4852) 31-09-15

Е-mail: [root@sch15.yar.ru](mailto:root@sch15.yar.ru)





*Но люблю тебя, родина кроткая!  
А за что – разгадать не могу.*

*С. Есенин*

**Цели:** узнать дополнительные сведения о жизни и поэзии Есенина, познакомить с его песенной лирикой, донести до учащихся мысль о музыкальности лирики Есенина. Воспитывать чувство прекрасного. Формировать личностное отношение к поэту.

Сергей Есенин с Н. А. Клюевым. Осень 1916 г.

Портрет С А Есенина Худ Л И Шарлемань 1959г



В чем секрет популярности стихов С.А. Есенина?

Как же создается образ Родины С. Есениным?

Почему стихи Есенина волнуют души миллионов читателей и слушателей?

Почему до сих пор поэзия Есенина интересует читателя?

Чем нам близка поэзия Есенина?

Меняется ли изображение Родины в стихах Есенина?



Какие образы являются сквозными в лирике Есенина?

Какие фольклорные жанры оказали влияние на его поэтику?

Меняется ли отношение Есенина к родине на протяжении его творческого пути?

Какие художественные средства используются поэтом для создания образа родины?

Есть ли любимые цвета у Есенина?

Могут ли звуки иметь цвет?

Есть ли общее в изображении родины у Блока и Есенина?

Рифма старая или новая?

Какие типы текста представлены у Есенина?

Зачем Есенин использует диалектизмы?

Какие стихотворные размеры использовал Есенин?

