

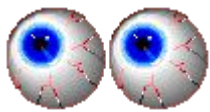


**Петренко Т.А.**

**Роль стресса и  
посттравматического  
синдрома в  
этиологии миопии**

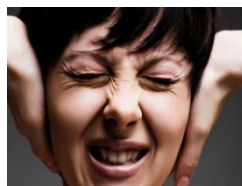
**Донецкий национальный  
медицинский университет, кафедра  
психиатрии,  
психотерапии, наркологии и  
медицинской психологии г.  
Краматорск, Украина**

**Научный руководитель ассист.  
кафедры Нестеренко Т.В.**



## Актуальность

По данным ВОЗ примерно 50% зарегистрированных случаев нетрудоспособности в мире относятся к категории психических и поведенческих расстройств. На сегодняшний день каждый седьмой житель планеты имеет психические проблемы, связанные со стрессом. Особенно повысился рост **посттравматического стрессового расстройства ( ПТСР)** в зоне АТО на юго-востоке Украины.



ПТСР может сочетаться с соматическими заболеваниями, в том числе с миопией. По прогнозам психиатров у 20% военнослужащих в Украине в последующие годы будет иметь место ПТСР, что уже названо **« синдром АТО»**

# Посттравматическое стрессовое расстройство (ПТСР)

тяжёлое психическое состояние, которое возникает в результате единичной или повторяющихся психотравмирующих ситуаций, как, например, участие в военных действиях, тяжёлая физическая травма, сексуальное насилие, либо угроза смерти



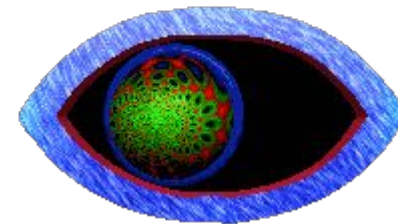


**Цель работы.** Изучить взаимосвязь ПТСР с миопией у взрослого населения зоны АТО и обозначить лечебную тактику миопии у данного контингента лиц.





## Материалы и методы



Проведено офтальмологическое обследование 30 больных с ПТСР (основная группа), находящихся на лечении в КЛПУ «Городская психиатрическая больница г. Краматорска». Группу сравнения составили 30 больных с невротическими состояниями, связанными со стрессом в других регионах Украины. Также проанализированы материалы ВОЗ, касающиеся проблемы ПТСР.

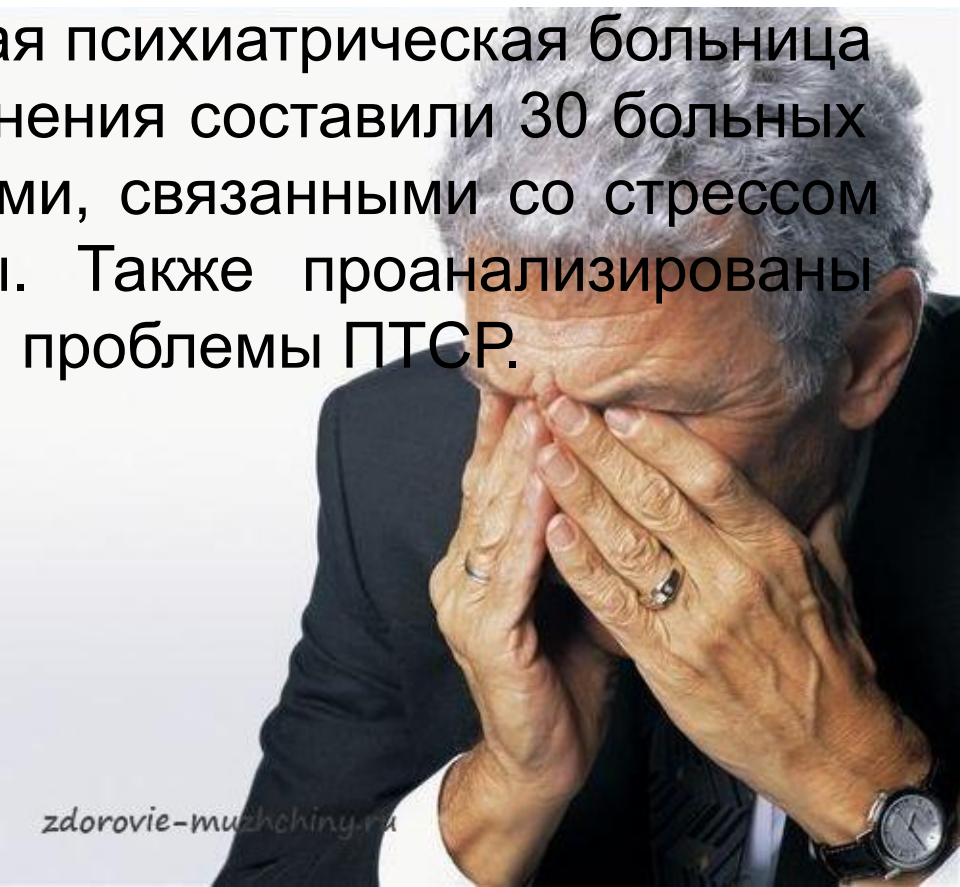
**Стресс и его влияние на тело человека** Наведите для получения информации

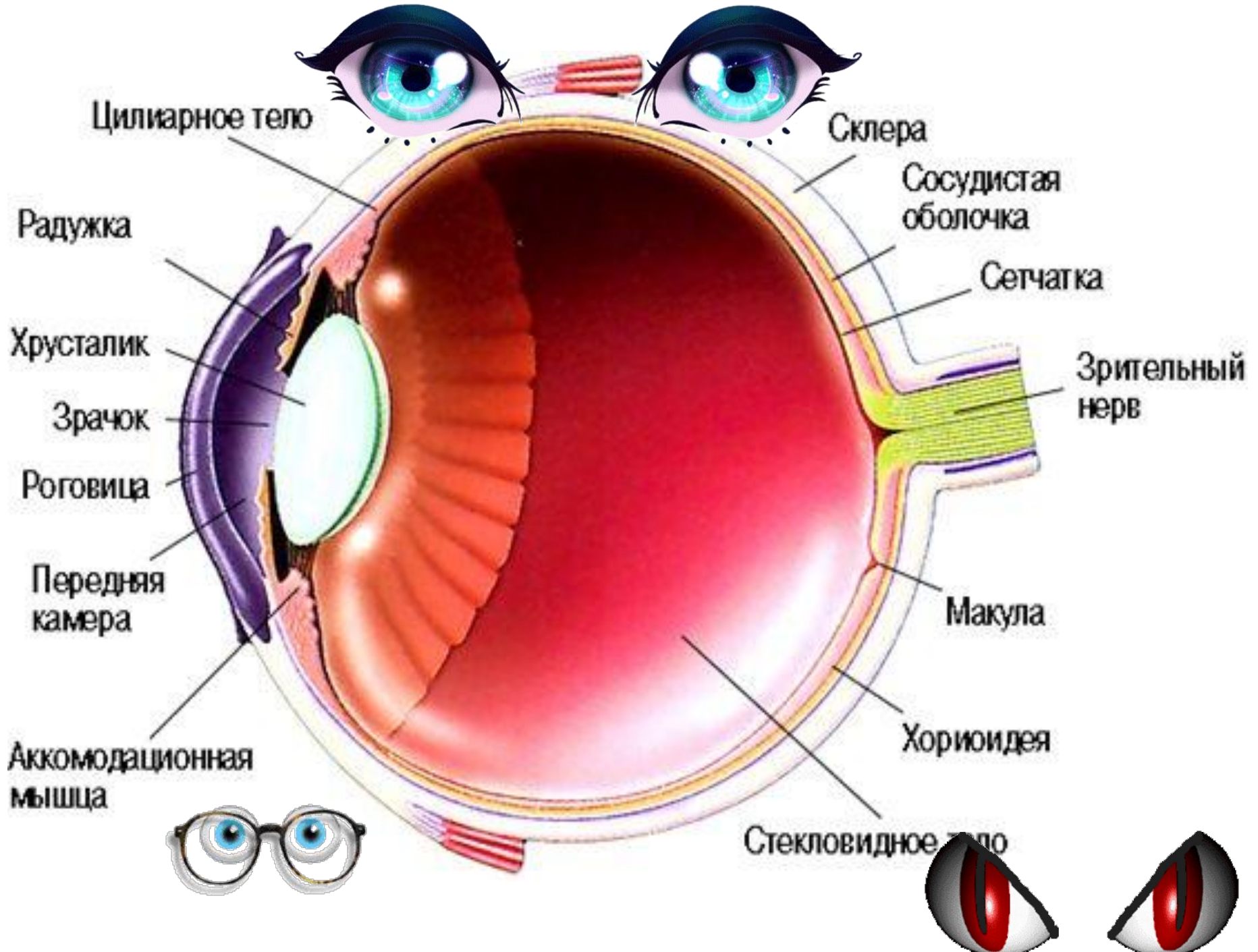
Стресс — общая реакция организма на воздействие (физическое или эмоциональное), нарушающее постоянно его состояние, а также соответствующее состояние организма в целом.

Во время стресса в нашем организме происходит мобилизация всех защитных систем, включаются различные физиологические реакции, направленные на минимизацию негативных последствий стрессовых воздействий.

- Опорно-двигательная система
- Дыхательная система
- Серечно-сосудистая система
- Пищеварительная система
- Эндокринная система
- Нервная система
- Репродуктивная система

РИАНОВОСТИ © 2010 [www.rfan.ru](http://www.rfan.ru)





- любая проблема сразу отражается на состоянии глаз
- дефекты зрения часто являются прямым отражением состояния нервной системы



## Результаты

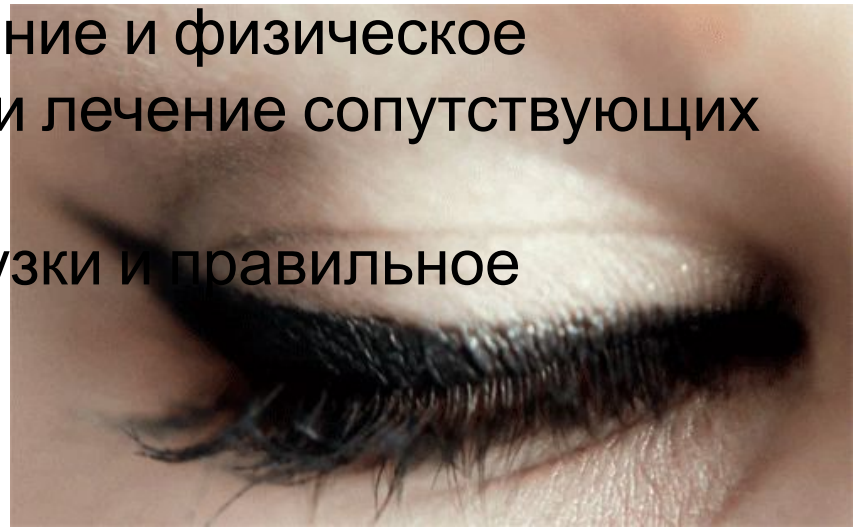
Установлено, что у 45% пациентов с ПТСР имела место миопия, а в группе сравнения миопия отмечалась у 10% пациентов, различия статистически значимы ( $p < 0.05$ ). Это даёт основание предположить, что наличие посттравматического синдрома является фактором развития миопии.

Базовой рекомендацией по лечению и профилактики миопии у лиц с ПТСР является эффективное лечение основного заболевания.



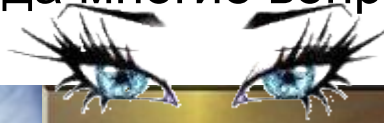
**Выделяют первичную профилактику (предупреждение развития близорукости) и вторичную (задержка прогрессирования уже возникшей близорукости). Основу профилактики составляют:**

1. Раннее выявление миопии и диспансеризация выявленных пациентов.
2. Своевременная рациональная коррекция миопии.
3. Создание условий для занятий, которые соответствуют санитарно-гигиеническим нормам, правильное обучение детей чтению и письму (игрушки, картинки, буквы должны быть не ближе 30 см от глаз).
4. Оздоровление, общее укрепление и физическое развитие организма, выявление и лечение сопутствующих заболеваний.
5. Ограничение зрительной нагрузки и правильное чередование труда и отдыха.



# Выводы

Причина заболеваний, в том числе и близорукости, редко кроется вовне – чаще она связана с нашим внутренним состоянием, эмоциональным и психологическим. Поэтому в первую очередь начните заботиться о себе, любить себя, находить гармонию с окружающим миром, и тогда многие вопросы здоровья будут успешно решены.



**СПАСИБО ЗА  
ВНИМАНИЕ!**

