



# Как происходило объединение Франции

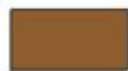
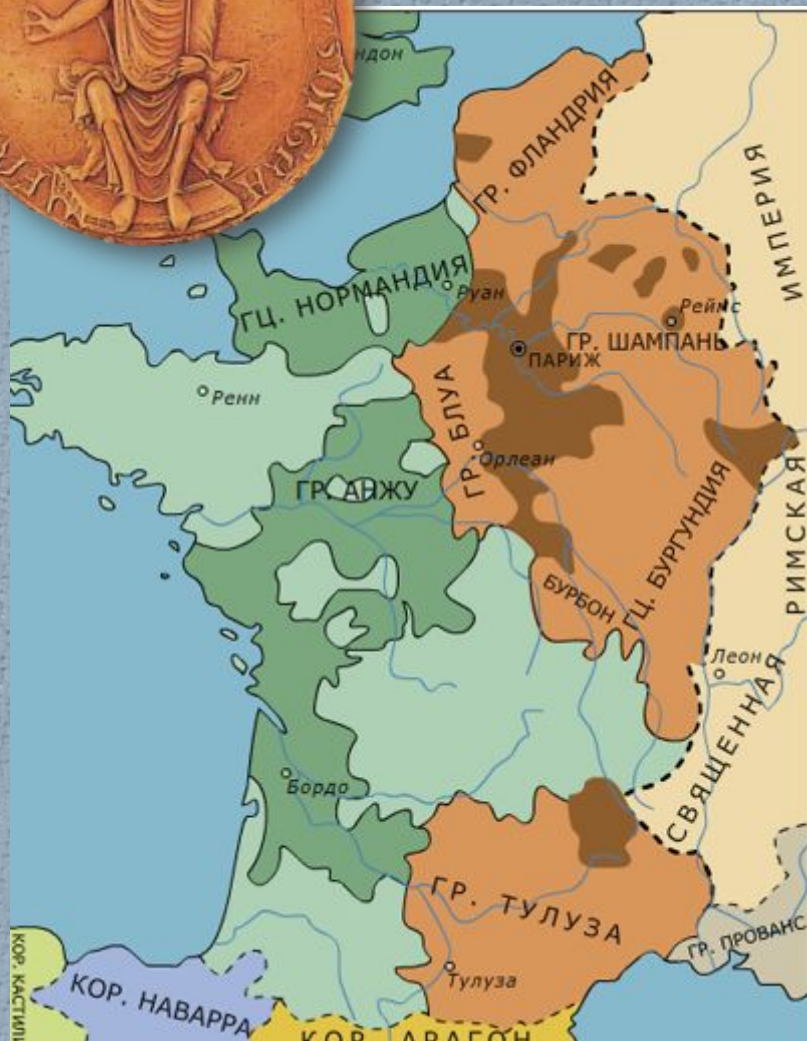
# Причины объединения Франции.

Экономические	Политические
<ol style="list-style-type: none"><li>1. Развитие хозяйства.</li><li>2. Разделение труда между областями.</li><li>3. Развитие торговли.</li><li>4. Замена барщины продуктовым, затем денежным налогом.</li></ol>	<ol style="list-style-type: none"><li>1. Борьба городов с сеньорами.</li><li>2. Борьба крестьян за освобождение от личной зависимости.</li><li>3. Поддержка церковью королевской власти.</li><li>4. Поддержка мелкими и средними феодалами королевской власти.</li><li>5. Переход рыцарей на службу к королю.</li></ol>

# Королевский домен XII

## веке

- Власть короля не распространялась за пределы домена.
- Король не имел права собирать налоги с населения страны, судить подданных, издавать общие законы.
- Отсутствовала единая монета.
- Не было постоянного войска.



Владения французского короля к 1180г.

# Предпосылки объединения Франции

Успехи в развитии ремесла и  
сельского хозяйства

Развитие торговли

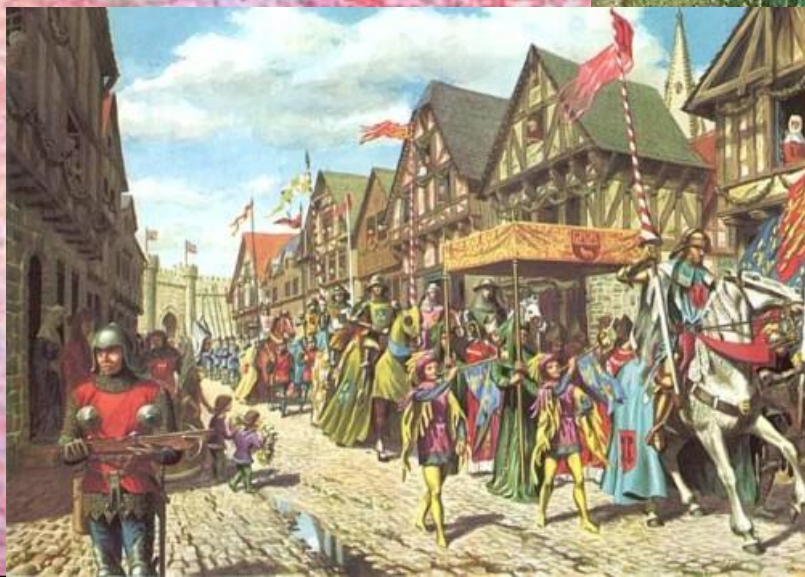
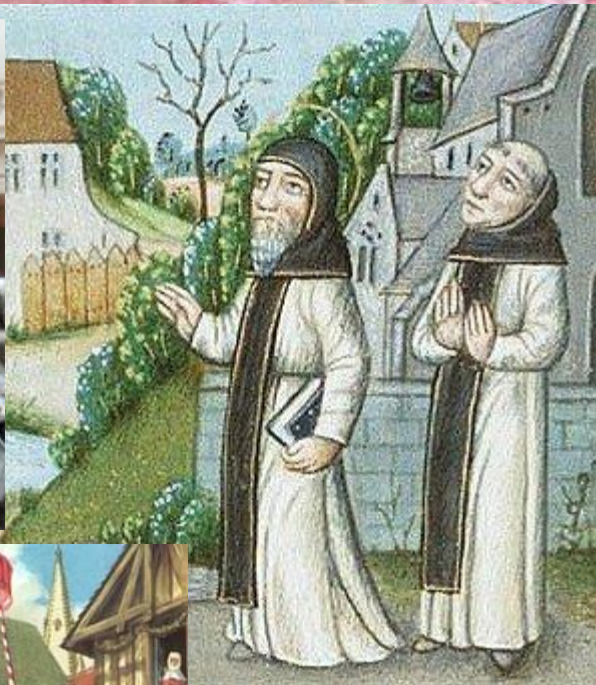
Потребность в единых мерах  
веса, единой денежной  
единице

Потребность в сильной  
королевской власти

**Экономические**



# Кто выступил союзником короля в объединении страны?



п.1, & 17 страница 147

# Усиление королевской власти поддерживают:

**Горожане**

**В борьбе с  
феодалами**

**В интересах  
торговли**

**Мелкие и средние  
феодалы**

**Заинтересованы  
в новых землях**

**Заинтересованы  
в единых законах  
в борьбе с  
крестьянством**

**Духовенство**

**Устали от  
войн**

**Устали от  
произвола  
феодалов**

**Единое государство** – это государство, в котором все земли объединены в единую государственную территорию.

**Централизованное государство** – это государство с сильной королевской властью, едиными органами власти, законами.

## **Характерные черты единого централизованного государства:**

- 1) король – главный правитель страны;**
- 2) контроль короля над всеми землями (все феодалы входят в домен короля);**
- 3) складывание единого аппарата управления;**
- 4) единые законы;**
- 5) единые деньги, единая казна.**



**Вопрос 6.** Начните составление таблицы «Короли Франции. Объединение страны и централизация власти».

Ответ.

Имя правителя	Время правления	Действия по объединению страны и централизации
Филипп II Август	1180-1223	Захватил почти все владения английского короля на континенте, присоединил Лангедок (сегодня Южная Франция)
Людовик IX Святой	1226-1270	Был настолько влиятельным королём, что изданные им указы действовали по всей Франции. Запретил войны между феодалами.
Филипп IV Красивый	1285-1314	Присоединил графство Шампань и королевство Наварру. Подчинил королю французское духовенство



# Людовик IX Святой (1226 – 1270)



## Реформы

**Судебная:** Создал королевский суд. Издавал законы, действовавшие на всей территории страны.

**Налоговая:** создал счетную палату, отвечающую за сбор налогов.

**Денежная:** приказал чеканить полновесную золотую монету, принимавшуюся на всей территории Франции.

**Военная:** создал наемную армию.

Запрещал междоусобные войны. Ввел правило «40 дней короля».

# Филипп IV Красивый (1285 – 1314)



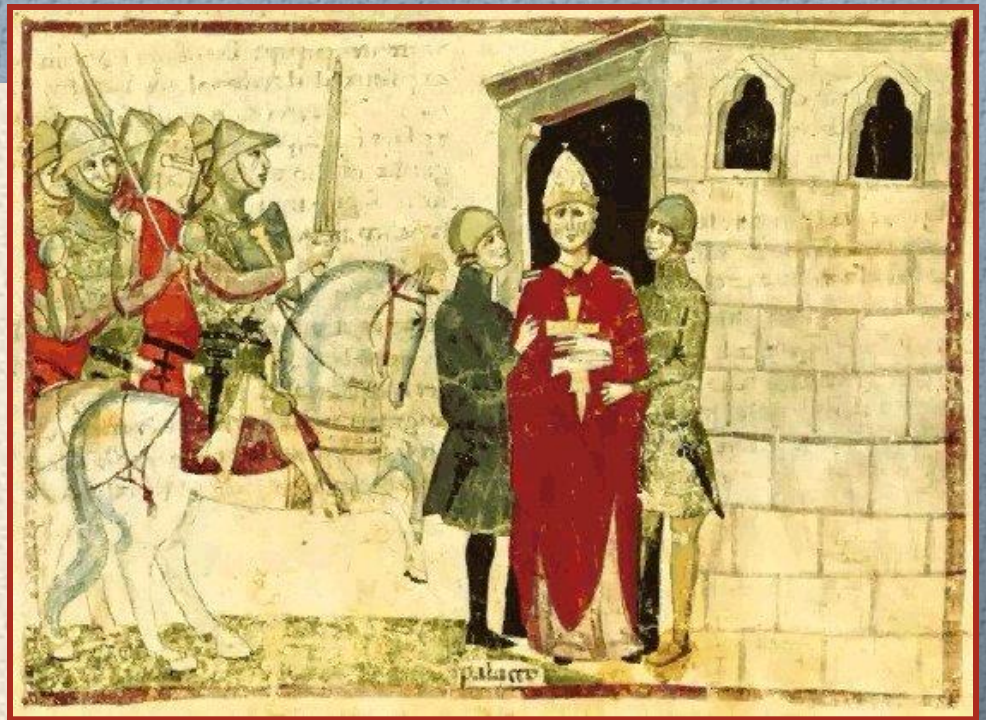
Настойчиво расширял свои владения: при нем были присоединены графство Шампань и королевство Наварра. Филипп воевал с Англией: он попытался захватить Фландрию.

Вошел в историю как «**король-фальшивомонетчик**»: приказал чеканить монету с примесью дешевых металлов (ведение войн требовало больших расходов).

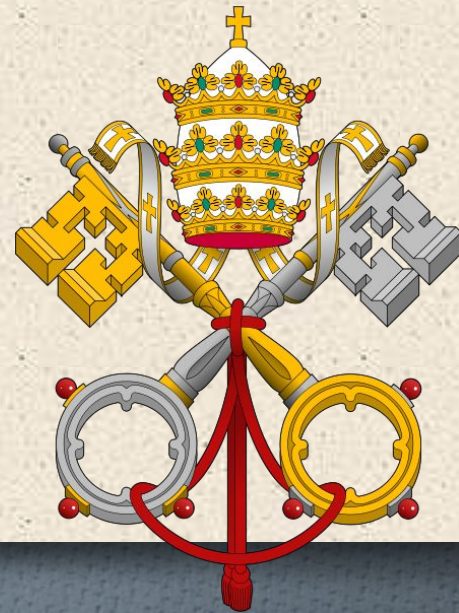
# Столкновения Филиппа IV с папой Бонифацием VIII



С целью покрытия государственного дефицита Филипп IV приказал обложить налогами церковные земли и запретил церкви вывоз золота и серебра из страны.



**Бонифаций VIII**



# Авиньонское пленение пап (1309-1378)



## 4. Генеральные штаты.

1302 г. – созыв Генеральных штатов.

Генеральные штаты – сословно-представительное собрание, состоящее из представителей трех сословий: духовенства, дворянства и горожан.

Сословная монархия – централизованное государство, в котором власть короля опиралась на собрание представителей сословий.

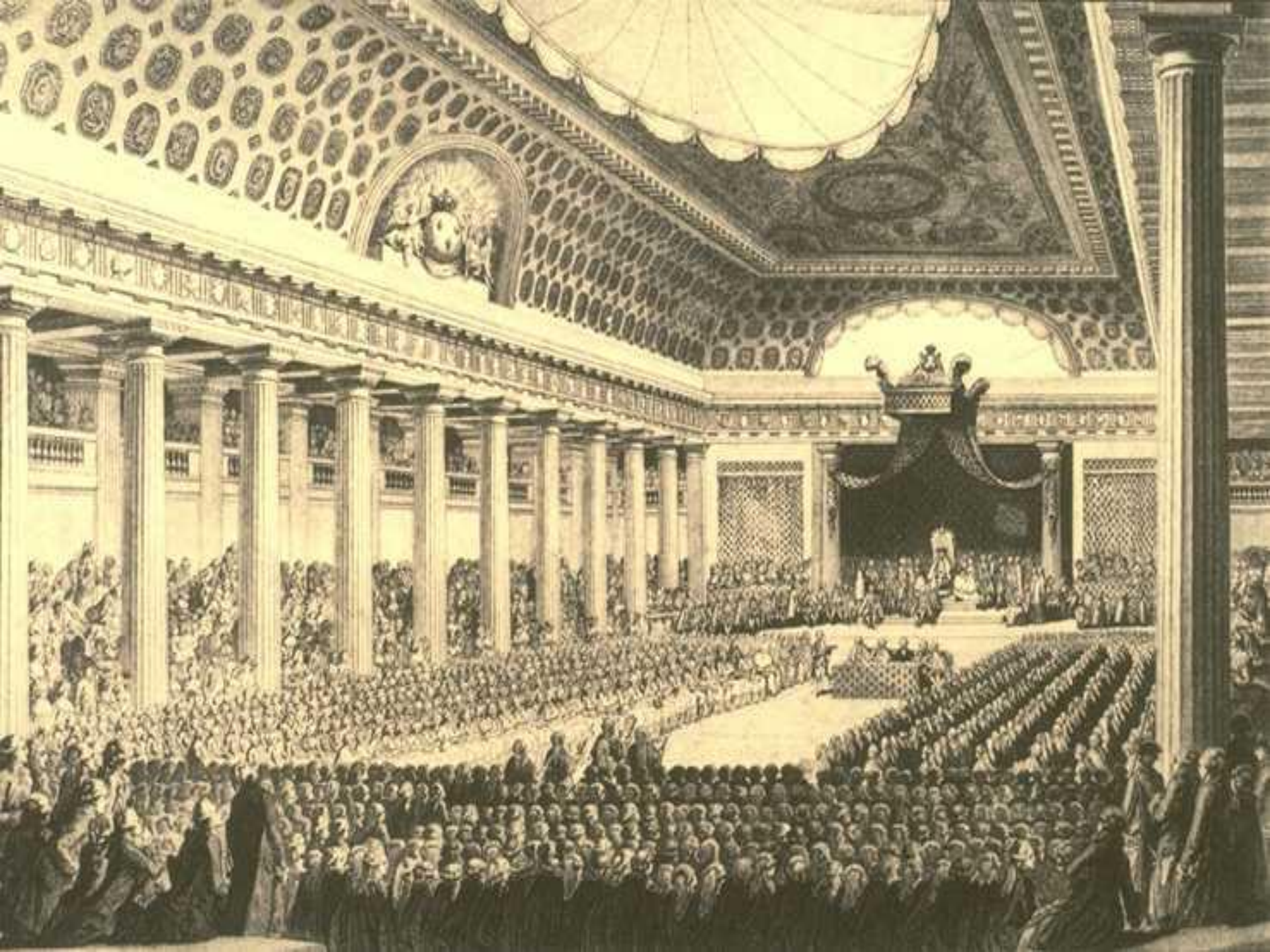




## Словарь:

**Генеральные штаты** – собрание представителей сословий: духовенства, дворянства и бюргерства.

Бюргерство – зажиточные горожане.





В начале XIV века во Франции возникла **сословная монархия** - централизованное государство, в котором королевская власть опиралась на собрание представителей сословий

Вопросы для сравнения	Генеральные штаты	Парламент
1. Дата первого созыва	1302 год	1265 год
2. Кто и с какой целью созвал	Филипп IV для получения поддержки сословий в борьбе с римс. папой	Симон де Монфор для поддержки в борьбе против баронской олигархии
3. Устройство	Созываемое по инициативе короля трехпалатное собрание сословий, заседавших отдельно	Двухпалатное собрание из палаты лордов и палаты общин
4. Какие слои населения были представлены	Духовенство, дворянство и горожане	Крупные землевладельцы (светские и духовные) — лорды, дворянство и горожане — общины.
5. Для чего собирались	Чаще всего утверждали решения о сборе налогов	Право разрешения основных налогов, впоследствии — утверждение законов и право предлагать законы
6. Историческое значение	Обеспечили королю поддержку французского общества в решении общенациональных вопросов	Явился следствием компромисса между слоями английского общества в решении противоречий

	<b>Парламент в Англии</b>	<b>Генеральные штаты Во Франции</b>	<b>кортесы в Испании</b>
<b>Где и когда они были появились?</b>	Первый парламент появился в 1265 г. в Лондоне	во Франции в 1302 году, в Париже.	появились в 1137 году в Кастилии
<b>С какой целью были созданы?</b>	в борьбе против олигархии баронов и бюргеров	для утверждения решения о сборе налогов для финансирования военного похода во Фландрию	Для выработки новых законов и налоговой политики
<b>Какие слои общества участвовали?</b>	Духовенство, воины, труженики	Духовенство, дворянство, купцы(ремесленники)	Духовенство и дворянство
<b>Как были устроены?</b>	Палата Общин является выборной и представляет интересы бедных слоев населения и среднего класса. Палата Лордов назначается Королевой, и состоит из представителей интеллигенции и духовенства	Дворянство и духовенство могли блокировать все предложения депутатов буржуазии	состояли из представителей трех сословий, которые делились на три палаты.Одну палату составляли представители священнослужителей,а другую - дворяне,третью-уполномоченные представители горожан и крестьян

# Использованные ресурсы

Е.В.Агибалова, Г.М.Донской Всеобщая история. История Средних веков. 6 класс. – М., Просвещение 2012 г.

CD История Средних веков 6 класс. 1С: Образование 4.Дом – ооо «1С-Публишинг», 2009 ЗАО «1С», Москва

Электронное приложение к учебнику «История. Средние века. 6 класс»

В.А.Ведюшкин, В.И.Уколова

[http://ru.wikipedia.org/wiki/%D0%A4%D0%B8%D0%BB%D0%B8%D0%BF%D0%BF\\_II\\_%D0%90%D0%B2%D0%B3%D1%83%D1%81%D1%82](http://ru.wikipedia.org/wiki/%D0%A4%D0%B8%D0%BB%D0%B8%D0%BF%D0%BF_II_%D0%90%D0%B2%D0%B3%D1%83%D1%81%D1%82)

[http://ru.wikipedia.org/wiki/%D0%9B%D1%8E%D0%B4%D0%BE%D0%B2%D0%B8%D0%BA\\_IX\\_%28%D0%BA%D0%BE%D1%80%D0%BE%D0%BB%D1%8C%D0%A4%D1%80%D0%B0%D0%BD%D1%86%D0%B8%D0%B8%29](http://ru.wikipedia.org/wiki/%D0%9B%D1%8E%D0%B4%D0%BE%D0%B2%D0%B8%D0%BA_IX_%28%D0%BA%D0%BE%D1%80%D0%BE%D0%BB%D1%8C%D0%A4%D1%80%D0%B0%D0%BD%D1%86%D0%B8%D0%B8%29)

<http://www.medievalfestival.gr/images/history/16.-Medieval-France.gif>

<http://fcior.edu.ru/card/13271/praktika-senorialno-vassalnye-otnosheniya.html>

<http://fcior.edu.ru/card/21589/srednevekovaya-civilizaciya.html>

<http://fcior.edu.ru/start-download.action?id=830B23C1-DEB5-1D3C-3BAE-6E828B7DD7BA>