



**Иновационно-
технологический
центр**

Инновационно-технологический центр - это важный элемент инновационной инфраструктуры РФ, под которым понимаются организации, не только обеспечивающие оптимальное функционирование и развитие субъектов инновационной деятельности, но и содействующие коммерциализации результатов их научно-технической деятельности.

Центры обеспечивают коммерциализацию результатов их научно-технической инновационной деятельности, но и содействующие оптимальное функционирование и развитие субъектов инновационной деятельности, не только обеспечивающие коммерциализацию результатов их научно-технической деятельности.



Целями ИТЦ являются:

- координация деятельности по созданию и развитию инфраструктуры инновационной системы области, районов и города;
- содействие развитию малого инновационного предпринимательства;
- представление интересов членов ИТЦ в региональных, федеральных и международных организациях;
- представление и защита общих имущественных, экономических и социальных интересов членов **ИТЦ**.

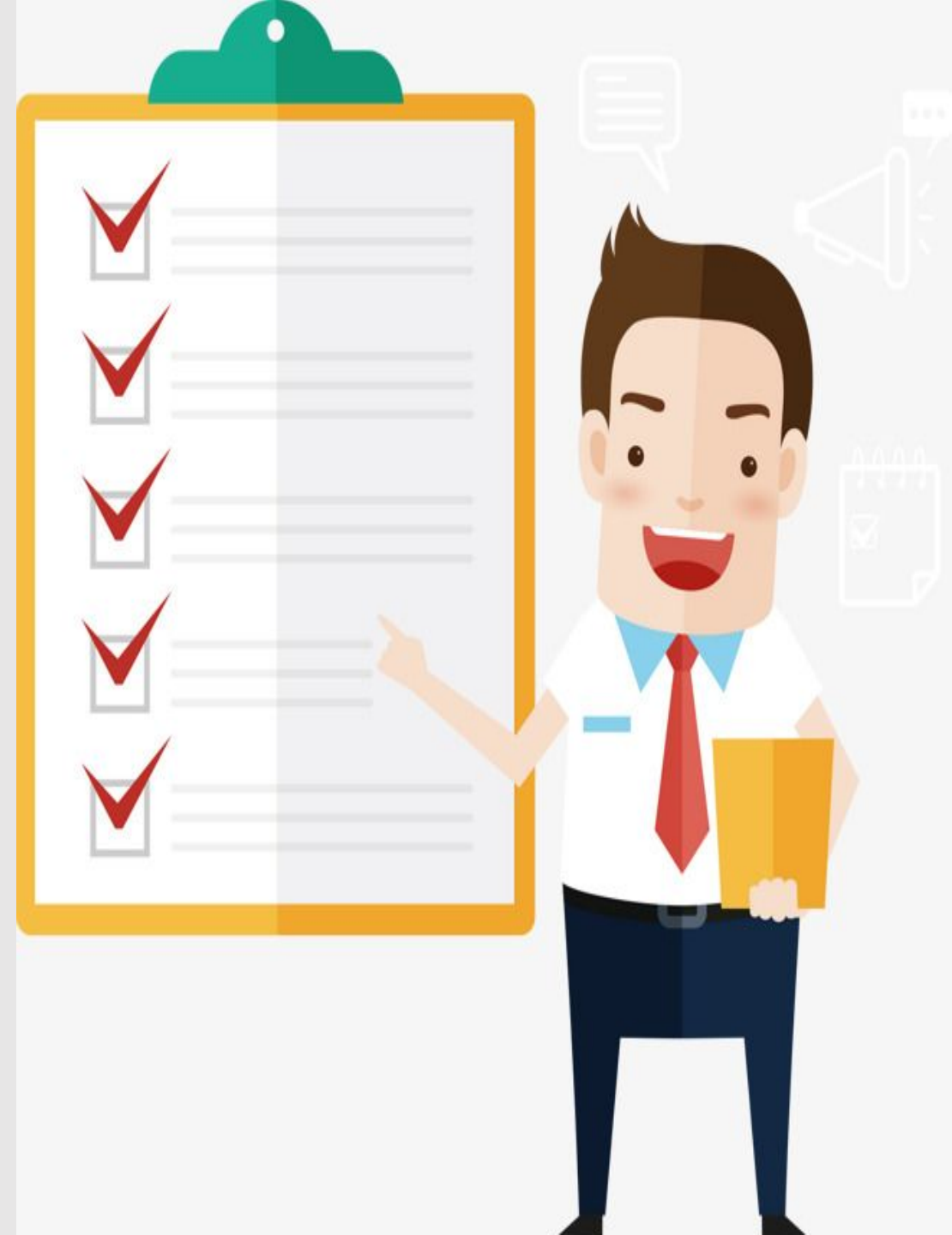




Основная цель создания ИТЦ - сохранение и развитие регионального научно-технического потенциала, прежде всего, за счет предоставления высокотехнологичным предприятиям, прошедшим стартовый этап и находящимися в стадии развития, возможностей пользования исследовательскими и производственными площадями

Основными задачами ИТЦ являются:

1. Привлечение интеллектуальных, финансовых, организационных и иных ресурсов членов ИТЦ для наилучшей реализации их профессиональных интересов.
2. Участие в проведении системных исследований по формированию и развитию инновационной системы Московской области, выработка предложений органам власти.
3. Участие в мониторинге тенденций развития науки и технологий и выработка рекомендаций по научно-технической и инновационной политике региона на основе долгосрочного прогноза технологического развития.
4. Оказание помощи в коммерциализации инновационных технологий, продукции и услуг малых предприятий
5. Содействие инновационным предприятиям по налаживанию кооперации, по установлению партнерских отношений с потенциальными производителями и заказчиками.
6. Организация и обеспечение юридических, экономических, научно-технических консультаций и экспертиз инновационных проектов.
7. Участие в организации городских и областных конкурсов инноваций
8. Организация участия предприятий в различных международных и федеральных конкурсах
9. Оказание содействия в кредитовании инновационной деятельности предприятий.
10. Участие в организации и подготовке специалистов в области коммерциализации инновационных технологий



A hand in a dark suit sleeve holds a glowing blue circuit board. The board is filled with white lines representing circuit traces and small white dots representing components. The background is dark with a faint, larger-scale circuit pattern.

Поддержка предприятий:

- ✓ Техническая
- ✓ Информационная
- ✓ Консультационная
- ✓ Предоставление формальных и неформальных гарантий при поиске средств для их развития

Главная особенность инновационно-технологического центра (ИТЦ) состоит в том, что этот центр по своей сути является структурой поддержки сформировавшихся малых инновационных предприятий, уже прошедших наиболее трудный этап организации, состоящий в становлении и выживании в начальный период их деятельности.



Инновационно-технологические центры создаются в основном в рамках технопарков. Например, инновационно-технологический центр технопарка МИФИ существует на арендуемых площадях МИФИ. Общая площадь превышает 2000 м², число работающих - более 350 человек. Данные помещения технопарк и его малые наукоемкие фирмы занимают на условиях ежегодно обновляемых договоров аренды. При этом арендная плата за пользование площадями взимается с фирм технопарка и вносится на счет МИФИ. Научно-производственная специализация технопарка охватывает следующие направления:

- новые материалы;
- технология обработки материалов;
- информатика;
- приборы технологического мониторинга и управления;
- приборы для научных исследований;
- экологическая безопасность;
- приборы для медицины;
- измерительная техника;
- приборы для городского хозяйства;
- тренажеры для АЭС и военной техники;
- товары народного потребления.



Инновационно-технологические центры страны объединены Союзом инновационно-технологических центров России, созданным 10 марта 2000 г. в Москве. Основными задачами Союза является:- совершенствование инфраструктуры инновационного комплекса России;

- создание информационной среды для эффективного взаимодействия ИТЦ;

- правовое обеспечение и совершенствование нормативной базы деятельности ИТЦ;

- установление устойчивых связей с федеральными и региональными органами власти;

- интеграция ИТЦ России в Европейскую сеть инновационных центров;

- создание новых механизмов финансирования инновационных проектов и инфраструктуры, таких, как институт венчурного финансирования, гарантийные фонды, фонды НИОКР.

В Союз инновационно-технологических центров России входят 25 ИТЦ, а всего в России создано 53 центра.



Отличие ИТЦ от технопарка: ИТЦ являются структурой поддержки сформировавшихся малых инновационных предприятий с устоявшейся производственной деятельностью и деловыми связями; они способны реализовывать как разработку новых технологий, так и опытное производство.



Статья 3. Создание и прекращение деятельности инновационного научно-технологического центра.

1. В целях создания ИТЦ инициатор проекта обращается в уполномоченный Правительством РФ федеральный орган исполнительной власти с предложением о создании ИТЦ.
2. Территория ИТЦ может располагаться на территории одного или нескольких субъектов РФ.
3. Включение в границы территории ИТЦ земельных участков, государственная собственность на которые не разграничена.
4. Не допускается включение в границы территории ИТЦ земельных участков, находящихся в частной, в государственной или муниципальной собственности.
5. Уполномоченный Правительством РФ федеральный орган исполнительной власти в случае поддержки предложения инициатора проекта вносит в Правительство РФ проект решения Правительства РФ о создании инновационного научно-технологического центра.
 - 5.1. ИТЦ может быть создан по решению Правительства РФ на основании поручения Президента РФ.
6. Решение об изменении границ территории ИТЦ принимается Правительством РФ по предложению инициатора проекта.
7. Решение о прекращении деятельности ИТЦ принимается Правительством РФ по предложению уполномоченного федерального органа исполнительной власти.



РОССИЙСКАЯ ФЕДЕРАЦИЯ
ФЕДЕРАЛЬНЫЙ ЗАКОН

О внесении изменений в Федеральный закон «Об инновационных научно-технологических центрах и о внесении изменений в отдельные законодательные акты Российской Федерации»

Принят Государственной Думой

22 мая 2018 года

Одобен Советом Федерации

30 мая 2018 года

Внести в Федеральный закон от 29 июля 2017 года № 216-ФЗ «Об инновационных научно-технологических центрах и о внесении изменений в отдельные законодательные акты Российской Федерации» (Собрание законодательства Российской Федерации, 2017, № 31, ст. 4765) следующие изменения:

- 1) в статье 2:
 - а) пункт 1 после слов «совокупность организаций,» дополнить словом «основной»;
 - б) пункт 5 изложить в следующей редакции:



Примеры



Инновационный технологический центр включает в себя «Лабораторный комплекс ветеринарно-санитарной экспертизы» и производственный цех. Обе эти площадки не только доступны для технологической и производственной практики студентов, но также являются базой для деятельности малых инновационных предприятий ДВФУ.

Инновационный технологический центр ДВФУ — площадка для студенческой практики. Студенты Дальневосточного федерального университета различных направлений проходят практику и ставят научные эксперименты в Инновационном технологическом центре Школы экономики и менеджмента (ИТЦ ШЭМ).

