

ПРОЕКТ ПО СОЦИАЛЬНО- ЭКОНОМИЧЕСКОЙ ГЕОГРАФИИ



*ПРЕЗЕНТАЦИЯ
СТУДЕНТА ГРУППЫ
1Р-19
АЛЕКСЕЕВА ИВАНА*

Великобритания

ЦЕЛИ И ЗАДАЧИ

Цели

Рассказать о:

- Главных проблемах и достижениях Великобритании
- Природных ресурсах
- Населении страны
- Внешне-экономических проблемах



Задачи:

- Изучить особенности государства Великобритании
- Ознакомиться с географией страны
- Рассмотреть типологию страны

Букингемский дворец

ОБЩАЯ ХАРАКТЕРИСТИКА СТРАНЫ

Площадь страны
Великобритания
(официальное
название-
Соединенное
Королевство
Великобритании и
Северной Ирландии)
– островное
государство на
северо-западе
Европы, состоящее
из Англии,
Шотландии, Уэльса
и Северной
Ирландии.

Площадь страны-
242 495 км²



2. Численность населения

В 2020 году численность населения Великобритании увеличится на 418 092 человека и в конце года будет составлять 66 993 318 человек.

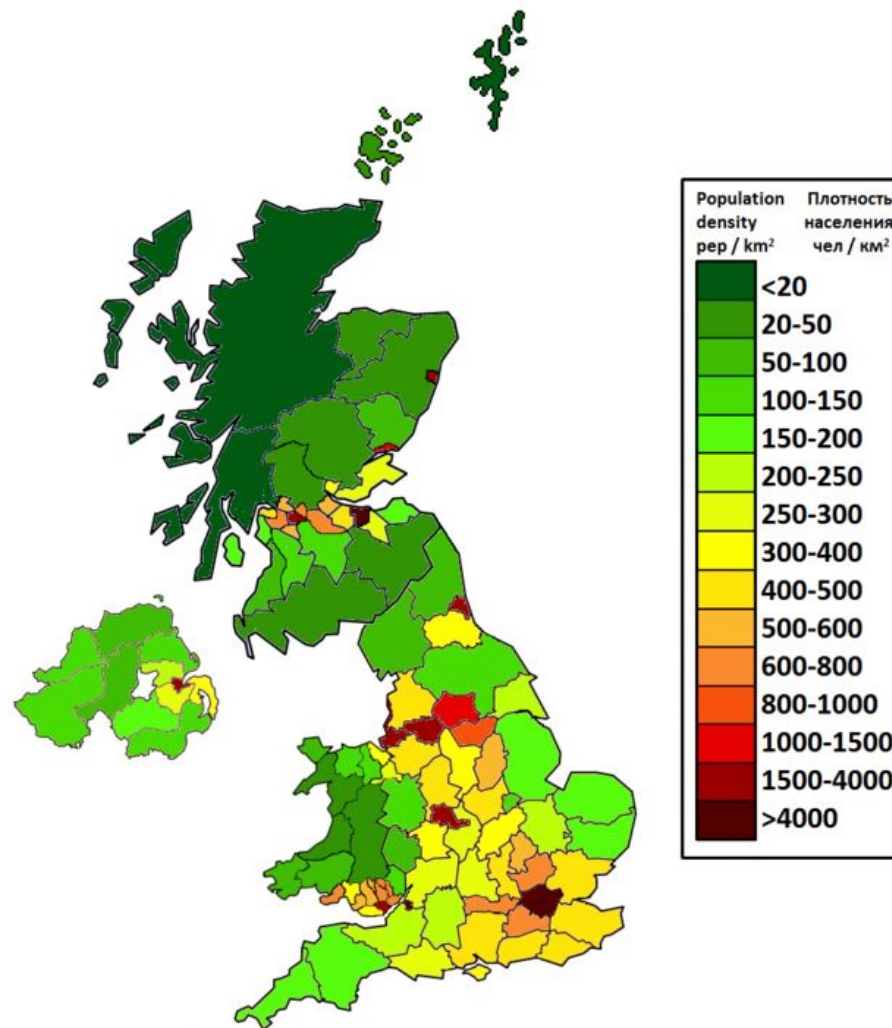
2020 год:

Рождаемость: в среднем 2 302 ребёнка в день (95.91 в час)

Смертность: в среднем 1 673 человека в день (69.69 в час)

Миграционный прирост населения: в среднем 516 человек в день (21.51 в час)

ОБЩАЯ ХАРАКТЕРИСТИКА СТРАНЫ



3. Географическое положение

Соединённое Королевство Великобритании и Северной Ирландии расположено в Западной Европе, на Британских островах.

В состав Соединённого Королевства обычно включают остров Мэн и Нормандские острова, расположенные недалеко от северо-западного побережья Франции, однако официально для этих территорий установлен особый режим с внутренней автономией.

Великобритания омывается водами Атлантического океана (в том числе его морями — Северным и Ирландским).

ОБЩАЯ ХАРАКТЕРИСТИКА СТРАНЫ



ОБЩАЯ ХАРАКТЕРИСТИКА СТРАНЫ



4. Государственное устройство

Великобритания — конституционная монархия. В отличие от большинства стран мира, в Великобритании нет Конституции, которая бы являлась единым документом, она состоит из различных парламентских актов — статутов, судебных решений и конституционных обычаев. Конституция может быть изменена парламентским актом или общим согласием на изменение конституционного обычая. Глава государства — королева Елизавета II (родилась 21 апреля 1926), взошла на престол в феврале 1952.

Высший орган законодательной власти — парламент. Он состоит из палаты лордов и палаты общин.

Глава исполнительной власти — монарх. Глава правительства — премьер-министр.

ТИПОЛОГИЯ СТРАНЫ

Великобритания входит в «большую семерку» главных капиталистических стран и считается одной из высокоактивных стран

Экономическое развитие Англии таково, что страна находится на седьмой позиции среди стран с развитой экономикой.

За последние два десятилетия в английской экономике были отмечены такие преобразования как:

- сокращение госсектора;
- понижение налоговых ставок для физических и юридических лиц;
- урегулирована экономика с целью снижения государственных расходов.



ПРИРОДНЫЕ РЕСУРСЫ СТРАНЫ

1. Минеральные ресурсы

Великобритания хорошо обеспечена водными ресурсами, осадков выпадает больше, чем испаряется, поэтому речная сеть развита и реки полноводны.

Относительно значительные запасы нефти (около 1,8 млрд. тонн) и газа (около 711 млрд. м³), которые добывают на шельфе Северного моря, а также каолина, калийной и каменной соли.

Каменный уголь, железная руда, олово, свинцово-цинковая руда сейчас обеспечивают промышленность на 2/3.



ПРИРОДНЫЕ РЕСУРСЫ СТРАНЫ

2. Земельные ресурсы

Весьма характерны разновысотные выровненные поверхности. Вершины гор нередко имеют уплощенную форму. Горы Великобритании относительно легко доступны, по невысоким водоразделам и широким перевалам расположены многочисленные дороги.

В почвенном покрове страны широко распространены подзолистые и бурые лесные почвы, а на известняках встречаются перегнойно-карбонатные. По механическому составу преобладают глинистые и суглинистые почвы. Из-за обилия осадков почвы сильно выщелочены. В целом же почвы Великобритании давно окультурены и дают высокие урожаи.



ПРИРОДНЫЕ РЕСУРСЫ СТРАНЫ



3. Водные ресурсы

Великобритания богата водными ресурсами. Практически на всей территории страны кроме некоторых юго-восточных районов, количество выпадающих осадков превышает испарение, и поэтому развита густая сеть полноводных рек.

Самые крупные из них Северн, имеющий длину 354 км, и Темза - 338 км, бассейны которых граничат между собой. Темза имеет наибольшее значение для экономики Великобритании. В её бассейне проживает 1/5 всего населения страны.

Основным источником высококачественной воды для населения низменной части Англии издавна служили подземные резервуары. В настоящее время подземные резервуары дают 2/5 всей воды, потребляемой в Англии и Уэльсе.

4. Лесные ресурсы

Растительность Англии довольно бедна, леса занимают менее 10% территории региона.

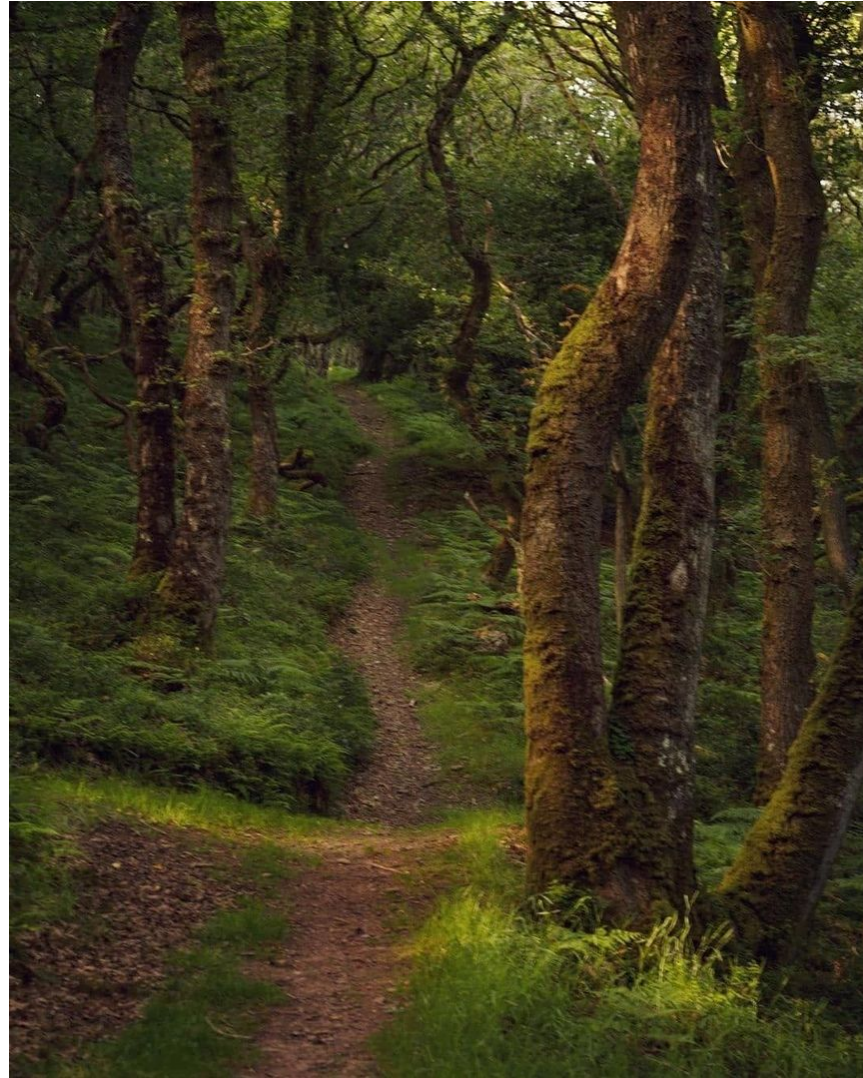
В основном в лесах на юге и востоке Хайлендс произрастают дуб и хвойные деревья .

В нижнем поясе гор Англии и Уэльса растут дуб, вяз, граб, бук и ясень.

Верхняя граница леса достигает 500-600 м, а широколиственные леса обычно не поднимаются выше 400 м.

Выше границы леса в горах Англии и Уэльса преобладают злаково-разнотравные луга и вересковые пустоши с можжевельником, черникой и вороникой.

ПРИРОДНЫЕ РЕСУРСЫ СТРАНЫ



НАСЕЛЕНИЕ СТРАНЫ

1. Народы Великобритании

Самая многочисленная группа населения Великобритании — это англичане, которые населяют Англию.

Шотландцы населяют преимущественно Шотландию — северо-западные области острова Великобритания и прилегающие к их побережью Шетландские, Оркнейские и Гебридские острова. В горах северо-западной части острова проживает своеобразная этническая группа, сохраняющая самобытные традиции и культуру — гэлы (горцы).

В Северной Ирландии проживают 500 тыс. коренных жителей — ирландцы (католики) —, а также 1 млн. англо-ирландцев и шотландо-ирландцев. На острове Мэн (Ирландское море) проживает небольшой кельтский народ — мэнцы численностью 47 тыс.



НАСЕЛЕНИЕ СТРАНЫ



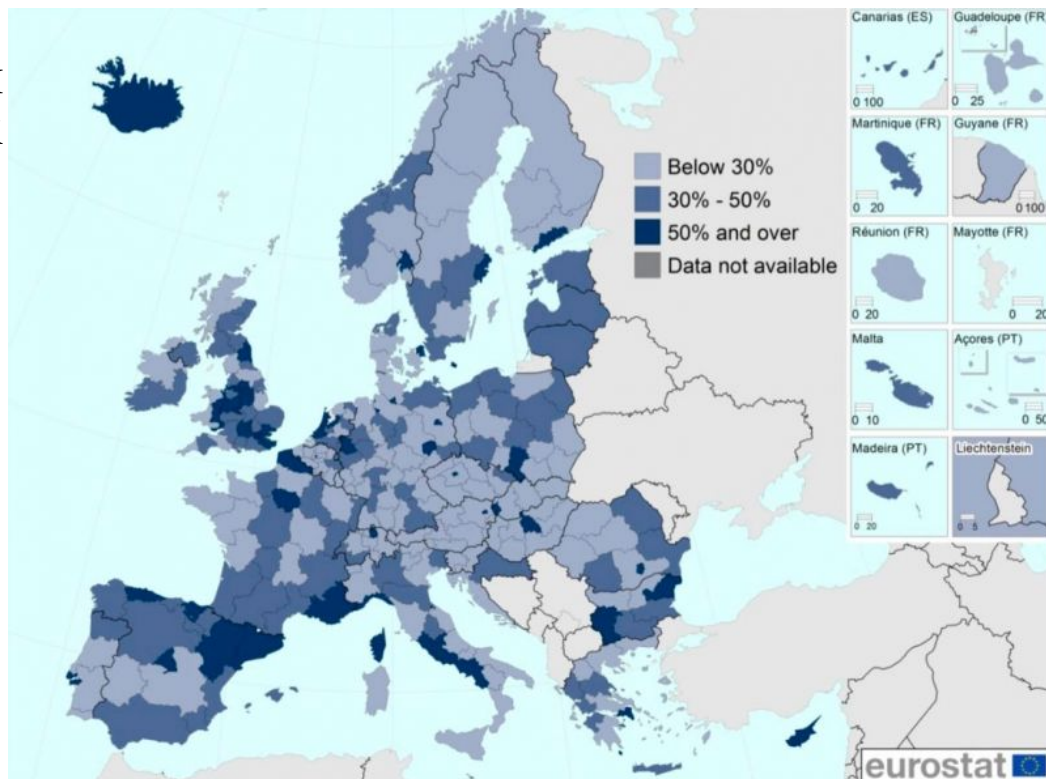
2. Тип воспроизводства
Для Великобритании
присущ: типичный для
стран Западной Европы
тип воспроизводства
населения с низкими
показателями рождаемости
и смертности очень низким
естественным приростом
населения (до 2 ‰).

НАСЕЛЕНИЕ СТРАНЫ

3. Урбанизация

В 2020 году Евростат провел исследования, касающиеся уровня урбанизации в странах, вошедших в Евросоюз. По итогам лидирующее место заняла Великобритания: уровень урбанизации в стране составил 61,5 %.

Великобритания новейшего времени — это 4/5 городского населения. Из них 50 % проживает в крупных агломерациях. Урбанизационный центр страны — Лондон. Самые крупные города Великобритании, население которых составляет более 1 млн человек: Лондон, Манчестер, Бирмингем, Ливерпуль, Глазго.



НАСЕЛЕНИЕ СТРАНЫ



4. *Миграция*

По последним оценкам Управления национальной статистики (ONS), общий показатель чистой миграции за последние 12 месяцев практически не изменился и составил 270 000 человек в год.

Великобритания разрабатывает определенную стратегию в миграционной политике государства, которая основывается на следующих принципах:

- Находящаяся под контролем миграция приносит пользу экономике государства, и его общественным и частным сферам услуг.
- Все, кто приезжает в Великобританию учиться или работать, должны быть в состоянии содержать себя.
- Борьба со злоупотреблениями при подаче заявлений на предоставление политического убежища:.
- Предотвращение случаев нелегальной иммиграции путем введения идентификационных карт (ID cards) и усиления пограничного контроля в портах и аэропортах по всему миру.
- Признание достижений и вклада иммигрантов в развитие Великобритании, как и уникальности британской модели национального и культурного многообразия.
- Признание того, что внутренняя и внешняя политики государства уже не могут быть строго разграничены

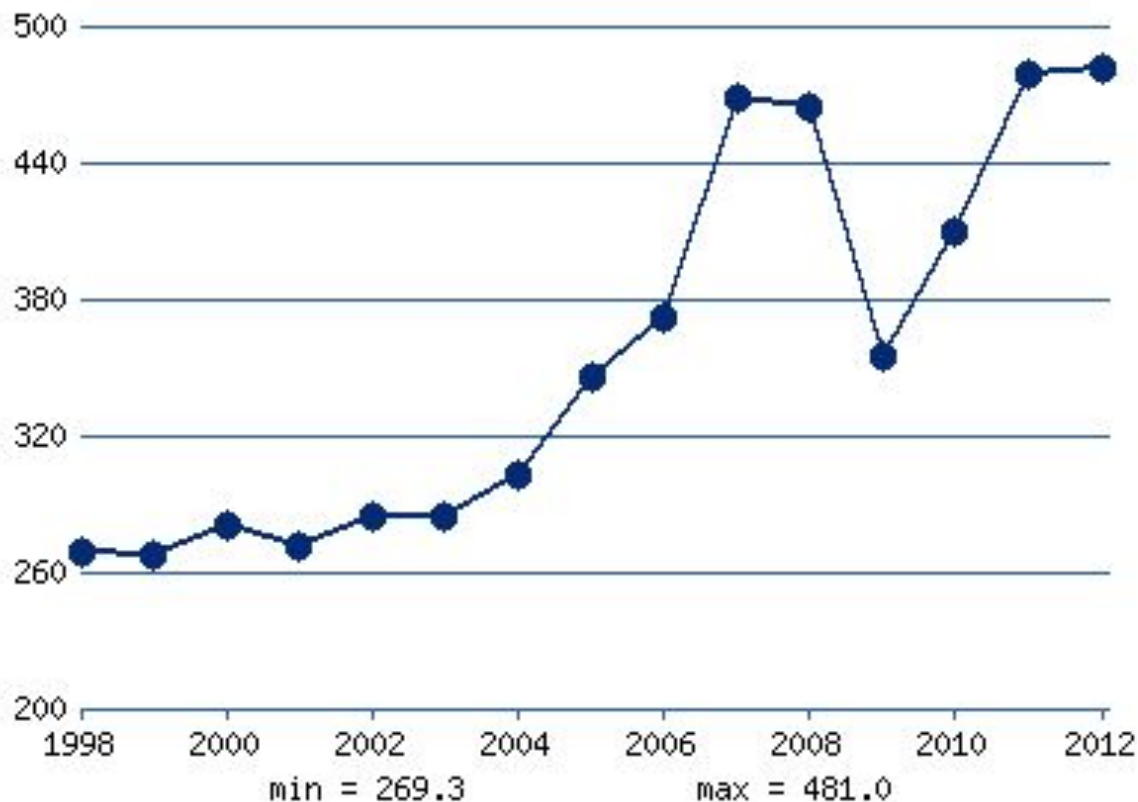
ТРАНСПОРТНАЯ СИСТЕМА СТРАНЫ

Транспортная система Великобритании В стране ведущая роль принадлежит морскому транспорту (86% грузооборота), он обеспечивает международные и внутригосударственные связи. На автомобильный транспорт приходится 75% внутренних перевозок (главная автомагистраль Лондон-Манчестер-Глазго), а на железнодорожный -около 20%.



ВНЕШНЕ- ЭКОНОМИЧЕСКИЕ ОТНОШЕНИЯ

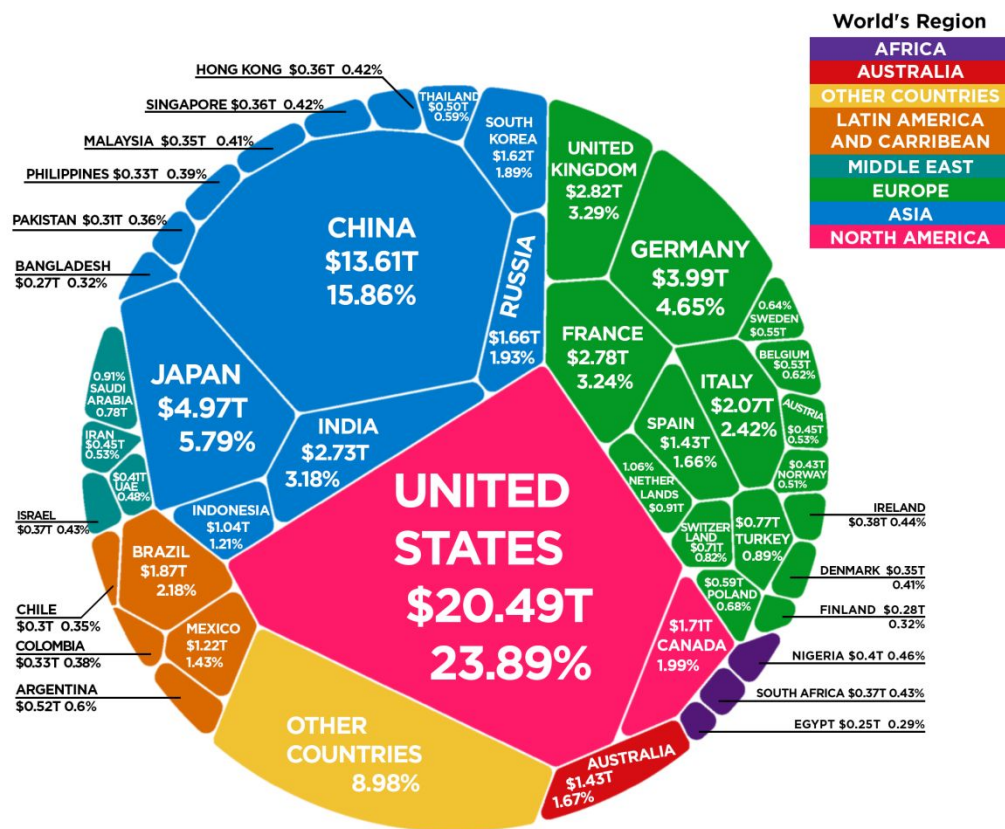
Одна из наиболее развитых форм внешнеэкономических связей — деятельность на рынке капитала. Главные экспортеры капитала — монополии и ТНК. В то же время хозяйство Великобритании во многом зависит от иностранных инвестиций, среди которых преобладают инвестиции США и западноевропейских государств. Внешняя торговля остается важной составляющей хозяйственной деятельности страны. Около 1/3 продукции импортируется.



В структуре импорта снижается доля продовольствия и растет — готовых изделий, в том числе машин и оборудования, транспортных средств и химикатов. Экспортирует страна цветные металлы, химические продукты и машины, продукцию наукоемкого машиностроения. Главные торговые партнеры Великобритании — США и западноевропейские страны (50% экспорта и импорта). Туризм для страны также является важной статьёй дохода. Великобритания ежегодно принимает 5 млн. туристов. Общий объем экспорта в 1991 г. составил 103,4 млрд. ф. ст., импорта — 113,7 млрд. ф. ст.

ВНЕШНЕ- ЭКОНОМИЧЕСКИЕ ОТНОШЕНИЯ

The World Economy
Gross Domestic Product (GDP) by Country 2018



СПАСИБО ЗА
ВНИМАНИЕ!
